



Title	越後能生及び附近沿岸産海藻目録
Author(s)	齋藤, 讓
Citation	北海道大學水産學部研究彙報, 7(2), 96-108
Issue Date	1956-08
Doc URL	http://hdl.handle.net/2115/22954
Type	bulletin (article)
File Information	7(2)_P96-108.pdf



[Instructions for use](#)

越後能生及び附近沿岸産海藻目録

齋 藤 諒

(能生水産高等学校)

List of the Marine Algae from Nou, Echigo Province, and its Vicinity

Yuzuru SAITÔ

Abstract

The list of the marine algae here presented contains 136 species known from Nou, Echigo Prov., and its vicinity on the Japan Sea side of Honshu (Main Island of Japan), of which 9 species belong to Chlorophyceae, 35 species containing one form to Phaeophyceae, and 92 species containing 12 forms to Rhodophyceae. Of these algae, 115 species were collected by the writer himself at Nou, Kodomari, or Momogawa, during the period lasted from April 1954 to July 1955, while 21 species have been reported from Nou by previous authors but not collected by the writer yet. The following 8 species are worthy of special mention: *Galaxaura fastigiata* has been known to have its northern limit of distribution at Toyama Bay, Etchû Prov. (Okamura, 1936, p. 445) but is now ascertained by the writer's collection to distribute beyond the Bay as far northeast as Nou; *Enteromorpha plumosa*, *Acrothrix pacifica*, *Rhodochorton Daviesii*, *Hypnea chordacea*, *Hypnea nidulans*, *Callithamnion corymbosum*, and *Callithamnion callophyllidicola* are reported here for the first time to occur on the Japan Sea coast of Honshu, of which *Hypnea chordacea* is new to the marine flora in the present territory of Japan.

新潟県能生及び附近沿岸の海藻については断片的な記録があるほかは、今日までまとまった報告は未だ出ていない。筆者は昭和29年4月能生水産高等学校に赴任して以来、附近沿岸の海藻調査を計画し、30年7月までの間、毎月1回又は2回、岩礁やタイドプールに恵まれた能生、小泊又は百川で採集を行い、腊葉とホルマリン漬の標本を作つたが、偶々30年7月から12月までの6ヶ月間、産業教育振興法による内地留学生として北海道大学水産学部水産植物学教室で、教授時田郁博士指導のもとに研究に従事する機会を与えられたので、上記標本の査定を行つた。それと共に文献をしらべ能生が産地として挙げられている種類を拾い上げ、合計136種の目録を作製することができたのでここに発表する。このうち9種は緑藻、35種1品種は褐藻、92種12品種は紅藻に属する。この136種のうち21種は文献に能生が産地としてあげてあるが筆者の未だ採集できなかつたもの(目録中に※印を附して示す)、18種は文献に能生(内1種は附近地名)が産地としてあげられており筆者も採集できた種類(◎印を附して示す)、これらの合計38種を除いた残り98種は文献に能生又は附近の地名が産地としてあげてない種類で、その多くは本州の日本海沿岸に分布することが文献によつてわかっている。ただ次に挙げる8種は分布上注目に値するものである。

即ち、*Galaxaura fastigiata* ガラガラは日本海沿岸では富山湾以南に分布することが知られていたもので(岡村1936, p.445)、能生の採集品中に本種を見出したことは、日本海沿岸の本種の分布北限が富山湾をこえて能生附近に在ることを示すものである。又、次の7種は本州の日本海沿岸に分布することが今回はじめて知られた種類である(目録中に種名を太字で記して示す)。

Enteromorpha plumosa ワタゲアオノリ、*Acrothrix pacifica* ニセモヅク、*Rhodochorton Daviesii*、*Hypnea chordacea* ヒモイバラ、*Hypnea nidulans* ムラサキコケイバラ、*Callithamnion corymbosum*、*Callithamnion callophyllidicola* キヌイトゲサ。

このうち *Hypnea chordacea* は今日まで台湾と Java に知られていたもので (田中1941, p. 230), 本州は勿論, 今日日本国内として新発見のもので日本新産 (New to Japan) と言うことのできる種類である。

この目録作製にあたって御指導と校閲を賜わつた恩師時田郁教授に深く感謝すると共に, この研究のために種々便宜を与えられ御助言を忝くした能生水産高等学校長野中一郎先生はじめ職員諸賢に厚く御礼を申し上げる。

CHLOROPHYCEAE 緑藻綱

Cladophoraceae シオグサ科

1. *Chaetomorpha melagonium* (Web. et Mohr) Kütz. ハリガネジュズモ
岡村1936, p.67; 東1936, p.1; 大島1950, p.11.
能生 (斎藤1954, 5月).
- ◎2. *Chaetomorpha moniligera* Kjellm. タマジュズモ
岡村1936, p.66; 東1936, p.1; 高松1939, p.27; 大島1950, p.12.
能生 (斎藤1954, 9月; 岡村1936).
3. *Cladophora glaucescens* (Griff.) Harv. ハイイロシオグサ
岡村1936, p.55; 東1936, p.1; 高松1939, p.26; 大島1950, p.10.
能生 (斎藤1954, 5月).
4. *Cladophora albida* (Huds.) Kütz. ワタゲシオグサ
岡村1936, p.54; 東1936, p.1; 高松1939, p.26.
百川 (斎藤1954, 9月).

Ulvaceae アオサ科

5. *Enteromorpha plumosa* Kütz. ワタゲアオノリ
岡村1936, p.18.
能生 (斎藤1954, 10月, 1955, 7月). 本州日本海沿岸新産種.
6. *Enteromorpha linza* (L.) J. Ag. ウスバアオノリ
岡村1936, p.15; 東1936, p.1; 大島1950, p.7.
能生 (斎藤1954, 5月).
7. *Enteromorpha compressa* (L.) Grev. ヒラアオノリ
岡村1936, p.16; 東1936, p.1; 高松1939, p.22; 大島1950, p.6.
小泊 (斎藤1955, 7月).
8. *Ulva pertusa* Kjellm. アナアオサ
岡村1936, p.8; 東1936, p.1; 高松1939, p.24; 大島1950, p.4.
能生 (斎藤1954, 5月, 9月), 小泊 (同'54, 10月, '55, 7月), 百川 (同'54, 9月).

Codiaceae ミル科

9. *Codium fragile* (Sur.) Hariot ミル
岡村'36, p.123; 東'36, p.2; 高松'39, p.28; 大島'50, p.16.
能生 (斎藤'54, 9月; '55, 7月).

PHAEOPHYCEAE 褐藻綱

Sphacelariaceae クロガシラ科

10. *Sphacelaria variabilis* Sauv. マタザキクロガシラ
岡村'36, p.152; 東'36, p.3; 高松'39, p.31; 大島'50, p.19.
能生 (斎藤'55, 7月), 小泊 (同'55, 7月), 百川 (同'54, 9月).

Ectocarpaceae シオミドロ科

11. *Ectocarpus* sp. シオミドロ一種
体は全長約1cm, ホンダワラの葉に着生し, 主軸は太さ20-50 μ , 細胞は直径の2から2倍の長さを有し, 帯色体は小盤状。多くの枝を有し, 枝の細胞は主軸に於けるより長く, 直径の1-3倍あり, 時には, 殊に先端部では, 4-6倍の長さに達し, その部には帯色帯が少ない。複子嚢は卵形で先端多少尖り, 少しく内側に彎曲すること多く, 長さ25-50 μ , 幅15-30 μ , 小枝の内側に並んで着き, 無柄。単子嚢は未詳。

本種は欧米に産する *Ectocarpus Sandrianus* Zanard. によく似ているが, 細胞が直径に比して長い点が

該種の記載と一致しない。もつと材料を集めて更に検討した上で種名を決定したいと思う。

小泊(斎藤'54, 9月)。

Leathesiaceae ネバリモ科

12. *Leathesia difformis* (L.) Aresch. ネ バ リ モ
岡村'36, p.187; 東'36, p.2; 高松'39, p.34; 大島'50, p.29.
能生(斎藤'54, 6月), 小泊(同'55, 7月)。

Chordariaceae ナガマツモ科

- ◎13. *Sphaerotrichia divaricata* Kylin f. *typica* Inagaki イ シ モ ツ ク
稲垣'54, p.11.
能生(稲垣'54), 小泊(斎藤'55, 6月, 7月)。

- ※14. *Chordaria flagelliformis* (Müll.) Ag. ナ ガ マ ツ モ
岡村'36, p.196; 大島'50, p.31.
能生(岡村'36)。

- ◎15. *Papenfussiella kuromo* (Yendo) Inagaki ク ロ モ
Myriocladia Kuromo Yendo として, 遠藤'20, p.1; 岡村'36, p.204; 東'36, p.3; 高松'39, p.36; 大島'50, p.34.
能生(斎藤'54, 5月; '55, 4月; 遠藤'20)。

Acrothricaceae ニセモツク科

16. *Acrothrix pacifica* Okamura et Yamada ニ セ モ ツ ク
岡村'36, p.206; 稲垣'54, p.6.
小泊(斎藤'55, 6月)。ツルモに着生。本州日本海沿岸新産種。



Fig. 1. ニセモツク
ツルモに着生 ×1/2

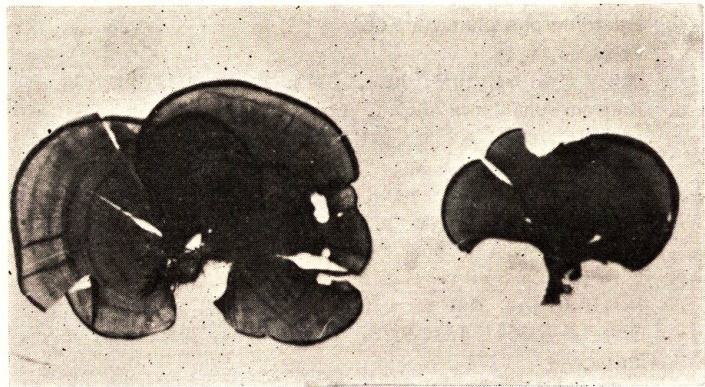


Fig. 2. オキノウチワ ×4/5

Spermatochneaceae モヅク科

17. *Nemacystus decipiens* (Sur.) Kuckuck モ ツ ク
岡村'36, p.208; 東'36, p.3; 高松'39, p.35; 大島'50, p.34; 稲垣'54, p.1.
小泊(斎藤'55, 7月)。

Punctariaceae ハバモドキ科

18. *Punctaria latifolia* Grev. ハ バ モ ド キ
岡村'36, p.219; 東'36, p.2; 高松'39, p.37; 大島'50, p.36.
能生(斎藤'54, 5月), 小泊(同'55, 6月)。

Scytosiphonaceae カヤモノリ科

19. *Scytosiphon lomentaria* (Lyngb.) J. Ag. カ ヤ モ ノ リ
岡村'36, p.227; 東'36, p.2; 高松'39, p.37; 大島'50, p.38.
能生(斎藤'54, 4月, 5月)。

20. *Colpomenia sinuosa* (Roth) Derb. et Sol. フクロノリ
岡村'36, p.230; 東'36, p.2; 高松'39, p.38; 大島'50, p.39.
能生(斎藤'54, 5月;'55, 6月)。
21. *Endarachne Binghamiae* J. Ag. ハバノリ
岡村'36, p.253; 東'36, p.2; 高松'39, p.39; 大島'50, p.41.
能生(斎藤'54, 5月, 11月;'55, 7月)。
22. *Hydroclathrus clathratus* (Bory) Howe カゴメノリ
岡村'36, p.232; 高松'39, p.39; 大島'50, p.39. *Hydroclathrus cancellatus* Bory として,
東'36, p.2.
小泊(斎藤'55, 6月)。
- Laminariaceae** コンブ科
23. *Chorda Filum* (L.) Lamour. ツルモ
岡村'36, p.243; 東'36, p.3; 高松'39, p.40; 大島'50, p.43.
小泊(斎藤'54, 6月;'55, 7月)。
- ※24. *Ecklonia kurome* Okamura クロメ
岡村'36, p.271; 東'36, p.3; 大島'50, p.46.
能生(岡村'36)。
25. *Undaria pinnatifida* (Harv.) Suring. ワカメ
岡村'36, p.281; 東'36, p.3; 高松'39, p.40; 大島'50, p.46.
能生(斎藤'54, 4月, 5月), 小泊(同'55, 4月, 7月)。
- Dictyotaceae** アミチグサ科
26. *Dictyota dichotoma* (Huds.) Lamour. アミチグサ
岡村'36, p.160; 東'36, p.4; 高松'39, p.31; 大島'50, p.20.
能生(斎藤'54, 5月, 9月), 小泊(同'55, 7月)。
- ※27. *Dictyota linearis* (Ag.) Grev. イトアミチ
岡村'36, p.162; 東'36, p.4; 高松'39, p.31; 大島'50, p.21.
能生(岡村'36)。
- ◎28. *Pachydictyon coriaceum* (Holm.) Okamura サナダグサ
岡村'36, p.165; 東'36, p.4; 大島'50, p.21.
能生(斎藤'54, 5月; 岡村'36)。
- ※29. *Dilophus marginatus* (non J. Ag.) Okamura フクリンアミチ
岡村'36, p.167; 東'36, p.4; 大島'50, p.22.
能生(岡村'36)。
30. *Dictyopteris undulata* Holm. シワヤハズ
東'36, p.4. *Neurocarpus undulatus* (Holm.) Okam. として, 岡村'36, p.172; 高松'39,
p.32; 大島'50, p.24.
小泊(斎藤'55, 6月)。
- ◎31. *Dictyopteris prolifera* (Okam.) Okamura ヘラヤハズ
東'36, p.4. *Neurocarpus prolifera* (Okam.) Okamura として, 岡村'36, p.174; 高松'39,
p.32; 大島'50, p.25.
能生(斎藤'54, 11月; 岡村'36); 小泊(斎藤'55, 7月)。
32. *Padina crassa* Yamada コナウミウチワ
岡村'36, p.183; 東'36, p.3; 高松'39, p.33; 大島'50, p.27.
小泊(斎藤'54, 9月, 10月)。
33. *Padina japonica* Yamada オキナウチワ
岡村'36, p.184; 東'36, p.3; 高松'39, p.33; 大島'50, p.28.
小泊(斎藤'55, 6月)。
34. *Myagropsis myagroides* (Turn.) Fensholt ジョロモク
Cystophyllum sisymbrioides J. Ag. として, 岡村'36, p.310; 東'36, p.4; 高松'39, p.41;
大島'50, p.48.
小泊(斎藤'54, 9月)。

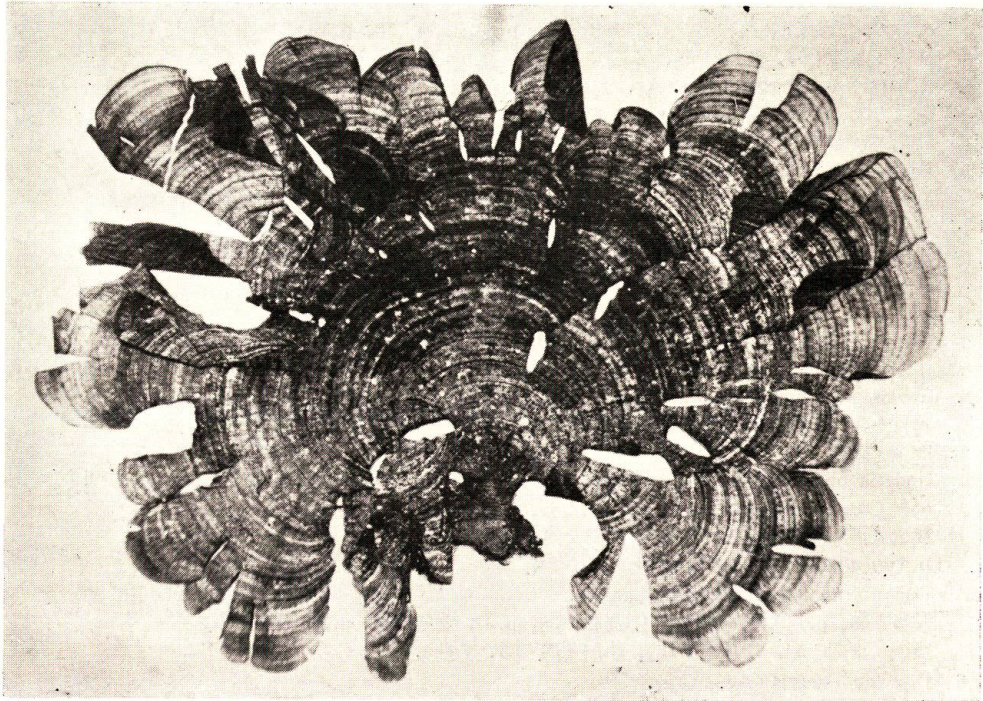


Fig. 3. コナウミウチワ ×4/5

- | | |
|--|--------|
| 35. <i>Sargassum piluliferum</i> Ag.
岡村 '36, p.321; 東 '36, p.4; 高松 '39, p.44; 大島 '50, p.51.
能生 (斎藤 '55, 7月). | マメダワラ |
| ※36. <i>Sargassum patens</i> Ag.
岡村 '36, p.324; 東 '36, p.4; 高松 '39, p.44; 大島 '50, p.50.
能生 (岡村 '36). | ヤツマタモク |
| 37. <i>Sargassum Horneri</i> Ag.
岡村 '36, p.328; 東 '36, p.4; 高松 '39, p.43; 大島 '50, p.56.
小泊 (斎藤 '55, 6月). | アカモク |
| 38. <i>Sargassum tortile</i> Ag.
岡村 '36, p.330; 東 '36, p.4; 高松 '39, p.46; 大島 '50, p.55.
能生 (斎藤 '55, 7月). | ヨレモク |
| 39. <i>Sargassum confusum</i> Ag.
岡村 '36, p.335; 東 '36, p.4; 高松 '39, p.41; 大島 '50, p.61.
小泊 (斎藤 '55, 6月, 7月). | フシスジモク |
| 40. <i>Sargassum fulvellum</i> (Turn.) Ag.
<i>Sargassum enerve</i> Ag. として, 岡村 '36, p.335; 東 '36, p.4; 高松 '39, p.42; 大島 '50, p.53.
能生 (斎藤 '54, 5月). | ホンダワラ |
| 41. <i>Sargassum Thunbergii</i> (Mert.) Kuntz.
岡村 '36, p.337; 東 '36, p.4; 高松 '39, p.45; 大島 '50, p.53.
能生 (斎藤 '54, 4月), 小泊 (同 '55, 7月), 百川 (同 '54, 9月). | ウミトラノオ |
| 42. <i>Sargassum nipponicum</i> Yendo
岡村 '36, p.341; 東 '36, p.4; 高松 '39, p.43; 大島 '50, p.58.
小泊 (斎藤 '54, 9月). | タマナシモク |

43. *Sargassum hemiphyllum* Ag. イ ソ モ ク
岡村'36, p.342; 東'36, p.4; 高松'39, p.42; 大島'50, p.59.
能生(斎藤'54, 5月).
44. *Sargassum micracanthum* (Kütz.) Yendo ト ゲ モ ク
岡村'36, p.343; 東'36, p.4; 高松'39, p.43; 大島'50, p.57.
能生(斎藤'54, 10月, 11月), 小泊(同'55, 6月).
- RHODOPHYCEAE 紅藻綱**
- Bangiaceae ウシケノリ科**
45. *Erythrotrichia reflexa* (Crou.) Thuret ムミガタホシノオビ
田中'44, p.87.
小泊(斎藤'54, 9月). カタノリの体上に *Rhodochorton Daviesii* と共に着生.
46. *Bangia fusco-purpurea* (Eillw.) Lyngb. ウシケノリ
岡村'36, p.377; 東'36, p.4; 高松'39, p.46; 大島'50, p.64.
能生(斎藤'54, 12月), 小泊(同'55, 2月).
47. *Porphyra Okamutai* Ueda クロノリ
岡村'36, p.381; 東'36, p.4; 高松'39, p.46; 大島'50, p.65.
能生(斎藤'54, 4月, 12月), 小泊(同'55, 4月).
48. *Porphyra pseudolinearis* Ueda ウップルイノリ
岡村'36, p.387; 東'36, p.5; 高松'39, p.48; 大島'50, p.67.
能生(斎藤'54, 11月).
49. *Porphyra tenera* Kjellm. アサクサノリ
岡村'36, p.383; 東'36, p.5; 高松'39, p.47; 大島'50, p.66.
能生(斎藤'54, 11月), 小泊(同'55, 2月).
- Chantransiaceae**
50. *Rhodochorton Daviesii* (Dillw.) Drew ロドコルトン一種
中村'44, p.106.
能生(斎藤'54, 11月), 小泊(同'54, 9月), 百川(同'54, 9月). ジャバラノリ, カタノリに着生。日本海沿岸新産種.
- Helminthocladaceae**
51. *Nemalion vermiculare* Sur. ウミヅウメン
岡村'36, p.413; 高松'39, p.48; 大島'50, p.69. *Nemalion helminthoides* として, 東'36, p.5.
能生(斎藤'54, 6月, 7月; '55, 7月), 小泊(同'55, 6月).
- ◎52. *Helminthocladia australis* Harv. ベニモツク
岡村'36, p.415; 東'36, p.5; 大島'50, p.70.
百川(斎藤'54, 9月), 能生(岡村'36).
- Bonnemaisoniaceae カギノリ科**
- ※53. *Asparagopsis hamifera* (Hariot) Okamura カギノリ
岡村'36, p.430; 東'36, p.5; 大島'50, p.71.
能生(岡村'36).
- Chaetangiaceae ガラガラ科**
54. *Galaxaura fastigiata* Desne. ガラガラ
岡村'36, p.445; 東'36, p.5; 大島'50, p.72.
能生(斎藤'54, 11月). 能生は本種の日本海沿岸分布北限と考えられる.
- Gelidiaceae テングサ科**
55. *Gelidium Amansii* Lamour. f. *typicum* Okamura マクサ
岡村'36, p.458, 460; 東'36, p.5; 高松'39, p.49; 大島'50, p.76.
能生(斎藤'54, 5月, 11月)。
56. *Pterocladia tenuis* Okamura オバクサ
岡村'36, p.467; 東'36, p.5; 高松'39, p.50; 大島'50, p.77.
能生(斎藤'54, 9月).

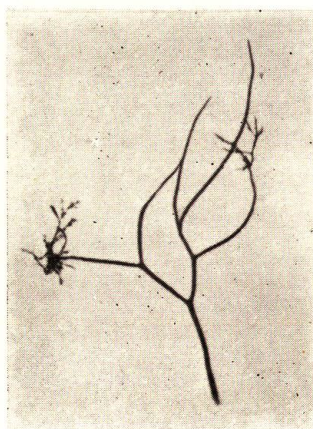


Fig. 4. リボンイトグサ
スジムカデに着生 ×4/5

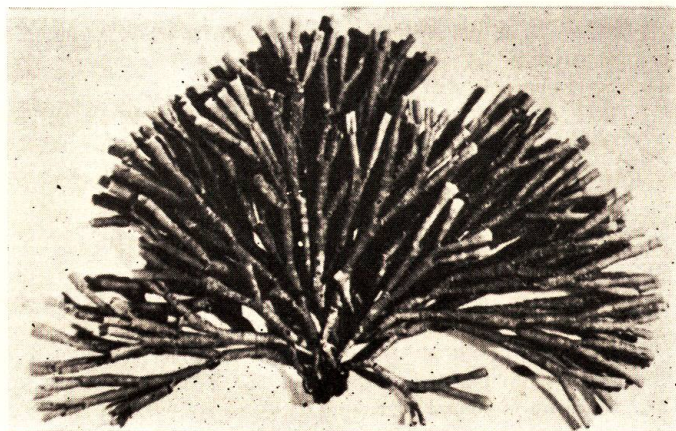


Fig. 5. ガラガラ ×1

- Dumontiaceae リュウモンソウ科
- ◎57. *Hyalosiphonia caespitosa* Okamura イソウメモドキ
岡村'36, p.479; 東'36, p.6; 高松'39, p.51; 大島'50, p.79.
能生(斎藤'54, 5月, 10月; 岡村'30).
- Rhizophyllidaceae ナミノヘナ科
- ※58. *Chondrococcus japonicus* (Harv.) Okamura ナミノヘナ
岡村'36, p.488; 東'36, p.6; 大島'50, p.81.
能生(岡村'36).
- Corallinaceae サングモ科
59. *Lithophyllum Okamurai* Fosl. f. *japonica* Fosl. ヒライボ
岡村'36, p.512; 東'36, p.6; 大島'50, p.84.
小泊(斎藤'55, 7月).
60. *Amphiroa aberrans* Yendo フサカニノテ
岡村'36, p.520; 東'36, p.6; 高松'39, p.52; 大島'50, p.86.
能生(斎藤'54, 7月, 11月), 小泊(同'54, 11月; '55, 7月).
- ※61. *Amphiroa crassissima* Yendo カニノテ一種
岡村'36, p.521; 大島'50, p.86.
能生(岡村'36).
62. *Corallina pilulifera* Post. et Rupr. f. *sororia* Rupr. ビリヒバー品種
岡村'36, p.527; 東'36, p.6; 高松'39, p.52; 大島'50, p.87.
能生(斎藤'54, 4月, 6月, 11月), 小泊(同'54, 10月; '55, 7月), 百川(同'54, 9月).
63. *Jania unguolata* Yendo モサツキ一種
岡村'36, p.530; 東'36, p.6; 大島'50, p.89.
小泊(斎藤'55, 6月).
- ※64. *Jania arborescens* Yendo モサツキ一種
岡村'36, p.531; 東'36, p.6; 大島'50, p.89.
能生(岡村'36).
- Grateloupiaceae ムカデノリ科
65. *Halymenia acuminata* (Holm.) J.Ag. オオムカデノリ
岡村'36, p.535; 高松'39, p.53.
能生(斎藤'54, 4月, 5月).
66. *Grateloupia filicina* (Wulf.) Ag. ムカデノリ
岡村'36, p.538; 東'36, p.5; 高松'39, p.54; 大島'50, p.91.
能生(斎藤'54, 4月, 5月; '55, 7月).

67. *Grateloupia livida* (Harv.) Yamada ヒラムカデ
岡村'36, p.541; 高松'39, p.55; 大島'50, p.96.
能生(斎藤'54, 11月;'55, 7月)。
68. *Grateloupia divaricata* Okamura カタノリ
岡村'36, p.541; 東'36, p.5; 高松'39, p.53; 大島'50, p.92.
能生(斎藤'54, 9月;'55, 7月), 小泊(同'54, 9月), 百川(同'54, 9月)。
69. *Grateloupia ramosissima* Okamura スジムカデ
岡村'36, p.542; 高松'39, p.55.
小泊(斎藤'54, 9月)。
70. *Grateloupia Okamurai* Yamada キョウノヒモ
Grateloupia lancifolia として, 岡村'36, p.542; 東'36, p.6; 高松'39, p.55; 大島'50, p.93.
能生(斎藤'55, 7月)。
- ※71. *Grateloupia imbricata* Holm. f. *flabellata* Okamura サクラノリ
岡村'36, p.543; 東'36, p.5; 高松'39, p.54; 大島'50, p.94.
能生(岡村'36)。
72. *Pachymeniopsis elliptica* (Holm.) Yamada タンバノリ
Grateloupia elliptica として, 岡村'36, p.543; 東'36, p.6; 高松'39, p.53; 大島'50, p.95.
能生(斎藤'54, 4月, 5月, 6月)。
73. *Pachymeniopsis Yendoi* Yamada アカハダ
Pachymenia carnososa として, 岡村'36, p.545.
能生(斎藤'54, 5月, 7月)。
74. *Carpopeltis affinis* (Harv.) Okamura マツノリ
岡村'36, p.553; 東'36, p.6; 高松'39, p.56; 大島'50, p.97.
小泊(斎藤'54, 5月)。
- Endocladaceae フノリ科
75. *Gloiopeltis furcata* (Post. et Rupr.) J. Ag. フクロフノリ
岡村'36, p.562; 東'36, p.5; 大島'50, p.99.
小泊(斎藤'55, 6月)。
- Hypneaceae イバラノリ科
76. *Hypnea chordacea* Kütz. ヒモイバラ
田中'41, p.230.
小泊(斎藤'55, 6月)。本州新産種。



Fig. 6. ロドコルトン1種 ×56

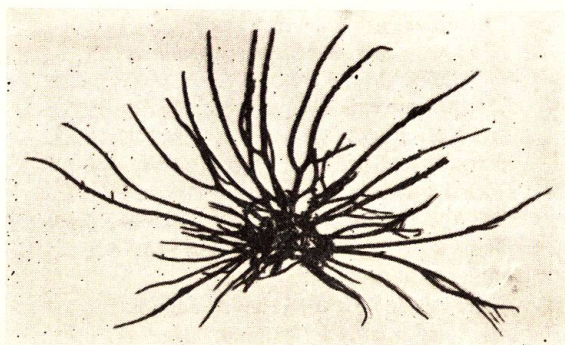


Fig. 7. ヒモイバラ ×4/5

77. *Hypnea flagelliformis* Grev. スジイバラノリ
東'36, p.8; 田中'41, p.232; 大島'50, p.103.
能生(斎藤'54, 11月), 小泊(同'54, 10月), 百川(同'54, 9月)。
78. *Hypnea japonica* Tanaka カギイバラノリ
田中'41, p.236; 大島'50, p.105. *Hypnea musciformis* として, 岡村'36, p.609.
小泊(斎藤'54, 5月)。

79. *Hypnea charoides* Lamour. イバラノリ
 田中 '41, p.243; 大島 '50, p.104. *Hypnea seticulosa* として, 岡村 '36, p.611; 東 '36, p.8;
 高松 '39, p.58.
 能生 (斎藤 '55, 7月), 小泊 (同 '54, 9月, 10月; '55, 7月). ウミトラノオその他の海藻に着生.
80. *Hypnea nidulans* Setch. ムラサキコケイバラ
 岡村 '36, p.609; 田中 '41, p.246.
 小泊 (斎藤 '55, 7月). 本州日本海沿岸新産種.
- Sphaerococcaceae タマミ科
81. *Caulacanthus Okamurai* Yamada イソダンツウ
 岡村 '36, p.620; 東 '36, p.5; 大島 '50, p.108.
 能生 (斎藤 '55, 6月).
- Gracilariaceae オゴノリ科
82. *Gracilaria verrucosa* (Huds.) Papenf. オゴノリ
Gracilaria confervoides として, 岡村 '36, p.628; 東 '36, p.8; 高松 '39, p.60; 大島 '50, p.109.
 小泊 (斎藤 '54, 9月, 10月; '55, 7月)。
- ※83. *Gracilaria bursa-pastoris* (Gmel.) Silva シラモ
Gracilaria compressa として, 岡村 '36, p.630; 東 '36, p.8; 高松 '39, p.59; 大島 '50, p.110.
 能生 (岡村 '36).
84. *Gracilaria Textorii* (Sur.) J. Ag. カバノリ
 岡村 '36, p.632; 東 '36, p.8; 高松 '39, p.60; 大島 '50, p.110.
 能生 (斎藤 '55, 7月).
- Phyllophoraceae オキツノリ科
85. *Gymnogongrus flabelliformis* Harv. オキツノリ
 岡村 '36, p.643; 東 '36, p.7; 高松 '39, p.61; 大島 '50, p.111.
 能生 (斎藤 '54, 5月).
- Gigartinaceae スギノリ科
86. *Chondrus ocellatus* Holm. f. *typicus* Okamura ツノマタ
 岡村 '36, p.653, 655; 東 '36, p.7; 高松 '39, p.64; 大島 '50, p.114.
 能生 (斎藤 '54, 5月).
 f. *crispus* Okamura トチャカ
 岡村 '36, p.656; 東 '36, p.7; 高松 '39, p.64; 大島 '50, p.114.
 能生 (斎藤 '54, 5月).
 f. *nipponicus* Okamura マルバツノマタ
 岡村 '36, p.656. *Chondrus nipponicus* として, 遠藤 '20, p.4.
 能生 (斎藤 '54, 5月, 9月).
87. *Chondrus armatus* (Harv.) Okamura トゲツノマタ
 岡村 '36, p.657; 東 '36, p.7; 高松 '39, p.63.
 能生 (斎藤 '54, 11月), 小泊 (同 '54, 9月).
88. *Gigartina tenella* Harv. スギノリ
 岡村 '36, p.650; 東 '36, p.7; 高松 '39, p.62; 大島 '50, p.112.
 能生 (斎藤 '54, 5月), 小泊 (同 '54, 9月).
- Rhodymeniaceae ダルス科
89. *Chrysmenia Wrightii* (Harv.) Yamada オオタオヤギソウ
 岡村 '36, p.667; 東 '36, p.7; 高松 '39, p.65; 大島 '50, p.115.
 小泊 (斎藤 '55, 6月).
- ※90. *Rhodymenia intricata* (Okam.) Okamura マサゴシバリ
 岡村 '36, p.677; 東 '36, p.7; 高松 '39, p.66; 大島 '50, p.116.
 能生 (岡村 '36).
- Champiaceae ワツナギソウ科
91. *Lomentaria catenata* Harv. フシツナギ
 岡村 '36, p.682; 東 '36, p.7; 高松 '39, p.66; 大島 '50, p.117.

- 能生(斎藤'54, 9月).
92. *Champia parvula* (Ag.) J. Ag. ワツナギソウ
岡村'36, p.686; 東'36, p.7; 高松'39, p.67; 大島'50, p.118.
百川(斎藤'54, 9月).
- Ceramiaceae イギス科
93. *Callithamnion corymbosum* Lyngb. キヌイトグサー一種
岡村'36, p.702.
能生(斎藤'54, 5月)。オオムカデノリに着生。本州日本海沿岸新産種。
94. *Callithamnion callophyllidicola* Yamada キヌイトグサ
岡村'36, p.703.
能生(斎藤'54, 11月)。トゲツノマタに着生。本州日本海沿岸新産種。
- ◎95. *Crouania attenuata* (Bonnem.) J. Ag. ヨツノサデ
岡村'36, p.710; 東'36, p.8; 大島'50, p.122.
小泊(斎藤'55, 6月)。トゲモクに着生。能生(岡村'36)。
- ◎96. *Wrangelia argus* Mont. ランゲリア
岡村'36, p.712; 東'36, p.8; 大島'50, p.123.
小泊(斎藤'55, 7月), 能生(岡村'36)。
97. *Griffithsia tenuis* Ag. ケカザシグサ
岡村'36, p.719; 東'36, p.8; 大島'50, p.125.
百川(斎藤'54, 9月)。石灰藻に着生。
- ◎98. *Spyridia filamentosa* (Wulf.) Harv. ウブゲグサ
岡村'36, p.733; 東'36, p.8; 高松'39, p.68; 大島'50, p.126.
小泊(斎藤'55, 7月), 能生(岡村'36)。
99. *Ceramium tenerrimum* (Mart.) Okamura ケイギス
岡村'36, p.736; 東'36, p.8; 高松'39, p.70; 大島'50, p.127.
小泊(斎藤'55, 7月)。
- ◎100. *Ceramium Kondoi* Yendo イギス
遠藤'20, p.9; 中村'50, p.160.
能生(遠藤'20).
f. *typicum* Nakamura
中村'50, p.163.
小泊(斎藤'54, 5月)。浜に打揚げられたもの。
f. *abbreviatum* Nakamura
中村'50, p.164.
能生(斎藤'54, 5月)。岩に生じたもの。
f. *trichotomum* Nakamura
中村'50, p.164.
能生(斎藤'54, 5月)。浜に打揚げられたもの。
- ※101. *Ceramium japonicum* Okamura ハネイギス
岡村'36, p.742; 東'36, p.8; 高松'39, p.69; 大島'50, p.130.
能生(岡村'36)。
- ※102. *Campylaephora crassa* (Okam.) Nakamura f. *elongata* Nakamura フトイギス一品種
中村'50, p.169. *Ceramium secundatum* として, 遠藤'18, p.79.
能生(遠藤'18; 中村'50)。
103. *Campylaephora hypnaeoides* J. Ag. エゴノリ
中村'50, p.170. *Ceramium hypnaeoides* として, 岡村'36, p.740; 東'36, p.8; 高松'39, p.69;
大島'50, p.129.
小泊(斎藤'54, 5月)。
104. *Centroceras clavulatum* (Ag.) Mont. トゲイギス
岡村'36, p.743; 東'36, p.8; 高松'39, p.71; 大島'50, p.131.
小泊(斎藤'55, 7月)。

- ◎105. *Microcladia dentata* Okamura
岡村 '36, p.745.
小泊(斎藤 '54, 5月), 越後藤崎(岡村 '36). 藤崎は百川の近接地.
Dasyaceae ダジア科
- ※106. *Heterosiphonia pulchra* (Okam.) Falkenb.
岡村 '36, p.798; 東 '36, p.9; 高松 '39, p.73; 大島 '50, p.186.
能生(岡村 '36).
シマダジア
- ◎107. *Heterosiphonia japonica* Yendo
岡村 '36, p.799; 東 '36, p.9; 大島 '50, p.135.
f. *nipponica* Yendo
遠藤 '20, p.8.
小泊(斎藤 '55, 6月), 能生(遠藤 '20).
イソハギ
- ※108. *Dasya elongata* Sond.
遠藤 '18, p.71; 東 '36, p.9; 高松 '39, p.72.
能生(遠藤 '18).
ダジア一種
- Delesseriaceae コノハノリ科
109. *Acrosorium Yendoi* Yamada
岡村 '36, p.786; 東 '36, p.8; 高松 '39, p.71; 大島 '50, p.134.
能生(斎藤 '55, 7月), 小泊(同 '54, 9月), 百川(同 '54, 9月). ホンダワラ類その他の海藻
に着生.
ハイウスバノリ
- Rhodomelaceae フジマツモ科
110. *Laurencia intermedia* Yamada
山田 '31, p.181; 東 '33, p.9; 大島 '50, p.147.
百川(斎藤 '54, 9月).
クロソゾ
111. *Laurencia venusta* Yamada
山田 '31, p.203; 岡村 '36, p.855; 高松 '39, p.76.
小泊(斎藤 '55, 7月).
ヒメソゾ
112. *Laurencia japonica* Yamada
山田 '31, p.211; 岡村 '36, p.855; 高松 '39, p.75.
能生(斎藤 '54, 9月), 小泊(同 '55, 7月).
オモテソゾ
- ◎113. *Laurencia nipponica* Yamada
山田 '31, p.209; 岡村 '36, p.855; 東 '36, p.8; 高松 '39, p.75; 大島 '50, p.148.
能生(斎藤 '54, 5月; 山田 '31).
ウラソゾ
114. *Laurencia Okamurai* Yamada
山田 '31, p.206; 岡村 '36, p.856; 東 '36, p.9; 高松 '39, p.76; 大島 '50, p.150.
小泊(斎藤 '55, 6月).
ミツデソゾ
115. *Laurencia composita* Yamada
山田 '31, p.236; 岡村 '36, p.856.
能生(斎藤 '54, 5月).
キクソゾ
116. *Laurencia glandulifera* Kütz.
山田 '31, p.218; 岡村 '36, p.858; 大島 '50, p.149.
能生(斎藤 '54, 5月).
オオソゾ
- ◎117. *Laurencia hamata* Yamada
岡村 '36, p.859; 東 '36, p.8; 高松 '39, p.75; 大島 '50, p.149.
小泊(斎藤 '55, 7月), 能生(岡村 '36).
カギソゾ
118. *Laurencia pinnata* Yamada
山田 '31, p.242; 岡村 '36, p.859; 東 '36, p.9; 大島 '50, p.149.
能生(斎藤 '54, 6月), 小泊(同 '55, 7月).
ハネソゾ
- ※119. *Chondria tenuissima* (Good. et Woodw.) Ag.
岡村 '36, p.842; 高松 '39, p.74; 大島 '50, p.143.
能生(岡村 '36).
ホソヤナギノリ

- ※120. *Chondria dasyphylla* (Woodw.) Ag. ヤ ナ ギ ノ リ
岡村' 36, p.843; 東' 36, p.9; 高松' 39, p.74; 大島' 50, p.144.
能生(岡村' 36).
121. *Chondria crassicaulis* Harv. ュ ナ
岡村' 36, p.844; 東' 36, p.9; 高松' 39, p.73; 大島' 50, p.144.
小泊(斎藤' 54, 9月).
- ※122. *Chondria expansa* Okamura モ サ ヤ ナ ギ
岡村' 36, p.846; 東' 36, p.9; 大島' 50, p.145.
能生(岡村' 36).
- ※123. *Polysiphonia scopulorum* Harv. オ ワ リ イ ト グ サ
瀬木' 51, p.200. *Polysiphonia ferulacea* として, 遠藤' 18, p.75.
能生(瀬木' 51).
124. *Polysiphonia decumbens* Segi リ ボ ン イ ト グ サ
瀬木' 51, p.218.
小泊(斎藤' 54, 9月). スジムカデに着生. 本種は出雲三保関で瀬木博士が発見命名された種類.
125. *Polysiphonia japonica* Harv. キ プ リ イ ト グ サ
岡村' 36, p.830; 東' 36, p.9; 高松' 39, p.73; 大島' 50, p.140; 瀬木' 51, p.228.
小泊(斎藤' 54, 5月). 岩上, 又はツノマタその他の海藻に着生.
126. *Polysiphonia urceolata* (Dillw.) Grev. シ ョ ウ ジ ョ ウ ケ ノ リ
岡村' 36, p.824; 東' 36, p.9; 大島' 50, p.142; 瀬木' 51, p.239.
能生(斎藤' 54, 5月). 岩の上に生ずる.
127. *Polysiphonia Morrowii* Harv. モ ロ イ ト グ サ
岡村' 36, p.826; 東' 36, p.9; 高松' 39, p.72; 大島' 50, p.141; 瀬木' 51, p.244.
能生(斎藤' 54, 5月). 岩の上に生ずる.
128. *Symphyocladia marchantioides* (Harv.) Falkenb. コ ザ ネ モ
岡村' 36, p.865; 東' 36, p.9; 大島' 50, p.151.
小泊(斎藤' 54, 5月).
- ◎129. *Symphyocladia linearis* (Okam.) Falkenb. ホ ソ コ ザ ネ モ
岡村' 36, p.866; 大島' 50, p.153.
小泊(斎藤' 55, 6月), 能生(岡村' 36).
- ◎130. *Symphyocladia pennata* Okamura ヒ メ コ ザ ネ
岡村' 36, p.867; 東' 36, p.9; 大島' 50, p.152. *Pterosiphonia parasitica* として, 遠藤' 18, p.265.
能生(斎藤' 54, 11月; 遠藤' 18).
131. *Symphyocladia latiuscula* (Harv.) Yamada イ ソ ム ラ サ キ
Symphyocladia gracilis として, 岡村' 36, p.868; 東' 36, p.9; 高松' 39, p.77; 大島' 50, p.152.
能生(斎藤' 54, 5月, 10月), 小泊(同' 55, 7月).
132. *Herposiphonia insidiosa* (Grev.) Falkenb. カ ギ ヒ メ ゴ ケ
岡村' 36, p.871.
百川(斎藤' 54, 9月).
133. *Herposiphonia fissidentoides* (Holm.) Okamura ヒ メ ゴ ケ
岡村' 36, p.872; 東' 36, p.9; 大島' 50, p.157.
能生(斎藤' 54, 11月).
- ◎134. *Euzoniella flaccida* (Harv.) Falkenb. ク シ ノ ハ
岡村' 36, p.876; 東' 36, p.9; 大島' 50, p.155.
能生(斎藤' 54, 11月; 岡村' 36). フサカニノテに着生.
135. *Leveillea jungermannioides* (Mart. et Her.) Harv. ジ ャ バ ラ ノ リ
岡村' 36, p.878; 東' 36, p.9; 高松' 39, p.77; 大島' 50, p.156.
能生(斎藤' 54, 11月), 小泊(同' 55, 6月). ホンダワラその他の海藻に着生.

Corallinaceae サンゴモ科 (追加)

※136. *Corallina squamata* Ellis et Sol.

サンゴモ一種

岡村 '36, p.528.

能生 (岡村 '36).

引用文献

- 東 道太郎 (1936). 日本海 (本州沿岸) 産海藻目録。水産研究誌, 31 (5): 290-298.
- Inagaki, K. (稲垣貫一) (1954). Contributions to the Knowledge of the Chordariales from Japan, I. *Sci. Pap. Inst. Algal. Res., Fac. Sci. Hokk. Univ.*, 4 (1): 1-14, figs. 1-10.
- Nakamura, Y. (中村義輝) (1950). New Ceramiums and Campylaephoras from Japan. *Sci. Pap. Inst. Algal. Res., Fac. Sci. Hokk. Univ.*, 3 (2): 155-172, figs. 1-7.
- 岡村金太郎 (1936). 日本海藻誌。
- 大島勝太郎 (1950). 富山湾海藻誌。
- Segi, T. (瀬木紀男) (1951). Systematic Study of the Genus *Polysiphonia* from Japan and its Vicinity. *Jour. Fac. Fish., Mie Pref. Univ.*, 1 (2): 167-272, Pls. 1-16, 36 text-figs.
- Takamatsu, M. (高松正彦) (1939). Marine Algae from the Coast of Japan Sea in Northeastern Honshu, Japan. *Saito Ho-on Kai Mus. Res. Bull.*, No. 17, Bot., no. 6: 21-83, pls. 5-13, 1 text-fig.
- Tanaka, T. (田中 剛) (1941). The Genus *Hyprea* from Japan. *Sci. Pap. Inst. Algal. Res., Fac. Sci., Hokk. Imp. Univ.*, 2 (2): 227-250, pls. 53-54, 21 text-figs.
- Yamada, Y. (山田幸男) (1931). Notes on *Laurencia*, with Special Reference to the Japanese Species. *Univ. Calif. Publ. Bot.*, 16 (7): 185-310, pls. 1-30, 20 text-figs.
- (1932). Notes on Some Japanese Algae, IV. *Jour. Fac. Sci., Hokk. Imp. Univ., Ser. V*, 2 (2): 267-276, pls. 3-3, 3 text-figs.
- Yamada, Y. & Segawa, S. (瀬川宗吉) (1953). On some new or noteworthy algae from Hachijo Island. *Rec. Oceanog. Works in Japan*, 1 (1): 109-114, 7 text-figs.
- Yendo, K. (遠藤吉三郎) (1909-1918). Notes on Algae New to Japan, I-VIII & Concluding Remark. *Bot. Mag., Tokyo*, 23 (270) - 32 (380).
- (1920). Novae Algae Japoniae Decas I-III. *Bot. Mag., Tokyo*, 34 (397): 1-12.