



Title	本邦産積翅目の一新屬及び一新種に就きて
Author(s)	岡本, 半次郎
Citation	札幌博物学会会報, 4(1), 15-18
Issue Date	1912-09-20
Doc URL	<a href="http://hdl.handle.net/2115/60851">http://hdl.handle.net/2115/60851</a>
Type	article
File Information	Vol.4No.1_004.pdf



[Instructions for use](#)

# 本邦産積翅目の一新屬及び一新種に就きて

農學士 岡本半次郎

---

## EINE NEUE GATTUNG UND EINE NEUE ART DER JAPANISCHEN PERLIDEN.

Von

H. OKAMOTO, *Nogakushi*

(Mit 2 Textfiguren)

---

*Matsumuria* nov. gen.

(Typus: *Matsumuria sapporensis* nov. spec.)

Beide Geschlechter vollflügelig. Sector radii im Vorderflügel zweigt sich etwa am Ende des ersten Drittels der Flügellänge ab. Anastomose unterbrochen. Die Flügelspitze zwischen dem Radius und der Media mit mehr oder weniger unregelmässiger Adernetze. Im äusseren Kostalfelde nur wenige Querädern vorhanden. Der Vorderast der 2A im Hinterflügel entsendet drei akzessorische Aetse nach hinten. Beim ♂ der IX. Ring auf der Bauchseite verlängert und durch zwei Längsfalten in drei Feldern geteilt, von diesen das mittlere die Subgenitalplatte bildend; der Ring auf dem Rücken nicht geschlitzt und in der Mitte des Hinterrandes sich rückwärts stark gebogen. Der X. Ring auf dem Rücken geschlitzt und auf jedem Abschnitte mit einem hornartigen Fortsatze versehen. Die Subanalklappen flach, schmal dreieckig. Beim ♀ Subgenitalplatte kurz, bogenartig, am Hinterande in der Mitte fast viereckig tief ausgebuchtet.

Kopf relativ gross und samt den Augen ein wenig breiter als das Pronotum. Punktaugen klein, in ein stumpfwinkliges Dreieck gestellt. M-Linie nicht gleichmässig deutlich, sondern in ihren Seiten etwas deutlich. Stirnschwielen klein und deutlich. Pronotum breiter als lang, paralleseitig, an den hinteren Ecken etwas abgerundet; seine Mittelfurche breit, vorne und hinten stark erweitert.

Diese Gattung steht nahe Gattung *Arcynopteryx* Klp., aber hauptsächlich in den Genitalien ganz anders.

Die Gattung widme ich zum Andenken an Herrn Prof. S. Matsumura.

*Matsumuria sapporensis* nov. spec.

Kopf oben matt, gelbbraun bis schmutziggelbbraun, Unterseite gelb; vor der M-Linie etwas heller, Stirn dunkler. Fühler im ersten Drittel gelb, gegen die Spitze hin dunkelbraun, zwei Basalglieder dunkel. Maxillar- und Labialtaster hellgelbbraun, jedes äusserstes Glied und jede äusserste Spitze schwarz. Kopfschild am Hinterrande in der Mitte mit einer ziemlich breiten und tiefen kurzen Längsfurche; Hinterhauptschwien stark vortretend.

Pronotum dunkler als der Kopf, mit einem breiten gelben Mittelstreifen; Wurmchwien dunkelbraun bis pechschwarz; das Mittelfeld am ersten Drittel etwa

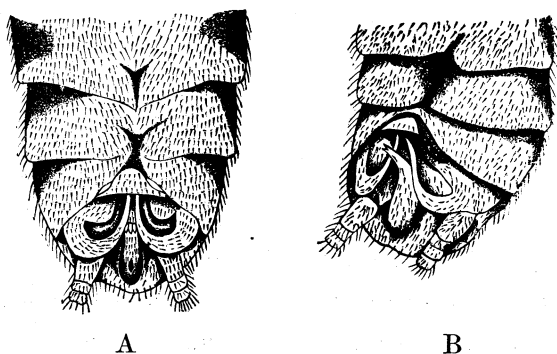


Fig. 1. A das ♂ Hinterleibsende von oben,  
B dasselbe von der Seite.

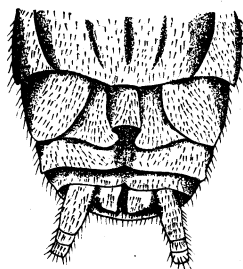


Fig. 2. Das ♀ Hinterleibsende von unten.

1/5 der ganzen Breite einnehmend. Meso- und Metathorax glänzend schwarz, Präscutum des ersteren gelb; Unterseite des Pro-Meso- und Metathorax gelb, Meso- und Metathorax je in der Mitte dunkelbraun. Circi länger als das Abdomen, im unteren Drittel gelbbraun, gegen die Spitze

hin dunkelbraun, kurz, dicht behaart. Beine hellgelbbraun, Schienen an der Basis und 2. Tarsenglied dunkelbraun. Flügel hellgelb. Nervatur hellgelbbraun. Im Kostalfelde ausserhalb der Subcosta mit 3-4 Querädern.

	♂	♀
Körperlänge (Trocknen)	16	16-19mm.
Vorderflügelänge (")	16	19-22mm.
Grösste Vorderflügelbreite (")	4,5	5-6 mm.
Grösste Prothorakalbreite (")	ca.3	3-4 mm.

Sapporo (1 ♂) und Sapporodake (12 ♀), gesammelt von Herrn Prof. S. MATSUMURA und dem Autor.

## 摘 要

本邦産積翅目の一新屬及び一新種に就きて

*Matsumuria* nov. gen.

模範種 *Matsumuria sapporensis* nov. spec.

雌雄とも有翅にして、前翅に於ける徑脈枝 (Sector radii) は翅長の約三分の一(基部より)の處に起る、Anastomose なく、翅の尖端(徑脈と中脈との間)に多少不規則なる網狀脈を有し、前縁室に極めて僅かなる縦脈を具ふ。後翅に於ける第二臀脈の前小枝は後方に三小脈を放送せり。雄にありては、第九腹節は腹面に於て延長し、二縦褶により三部に分區さる、其中央のものがSubgenitalplatteを形成す、背面に於てはこの第九節は裂目を有せざるのみならず、後縁の中央に於て強く背面に曲れり。第十腹節は背面に於て裂け、其の裂けたる各部分に一の角狀突起を有せり。Subanalklappenは扁平にして、ろの尖端三角形を呈す。雌にありては、Subgenitalplatteは短くして、弦形なり、その後端の中央は、稍四角形に深く凹入せらる。

頭部稍や大、後頭(複眼を含む)は前胸より多少巾廣し。單眼は小にして、銳三角形に位置す。M線の膨出は同一ならずして、ろの兩側は幾分明瞭なり。額胼(Stirnschwielen)は小なれども明かなり。觸角鞭狀。前胸は常に幅よりも長く、平行四邊形、中央にある陥入部は稍廣くして、ろの前後は一層廣し。

本屬は *Arcynopteryx* 屬に近似するも、その主要なる異點は生殖器及びろの補助器の形狀なり。本屬の模範種 **あみめかわげら** は最初に松村博士の採集にかゝるものなれば特に同博士の名を冠して記念と爲す。

*Matsumuria sapporensis* nov. spec.

## あみめかわげら

頭部の背面は黄褐乃至暗黄褐色にして、腹面は黄色なり、M-線の前部は稍淡く、額は暗色を呈す。觸角の基部に近き1/3は黄色(但し基節は暗色)なれども、残部は先端に至るに従ひ益々黒褐なり。兩鬚淡黄褐、各末端節及び各節の先端黒色なり。後頭の中央は短太にして稍深き縦溝あり。後頭胼(Hinterhauptschwielen)は強く突出す。

前胸は頭部より暗色を帯び、黄色の廣さ一中央縦線を有す<sup>o</sup>中央にある陥入部(Mittelfeld)は三分の一の處に於て前胸幅の1/5を占む。中胸と後胸とは黒色にして、中央胸の前膨部(Praescutum)は黄色なり。腹部黒色、第十及び第十一節は黄褐。尾毛は腹部より長く、基部に近き1/3は黄褐にして、残部は黒褐なり。脚淡黄褐、脛節の基部及び第二跗節は暗褐なり。翅は淡黄、翅脈淡黄褐乃至黄褐、前縁室(亞縁脈の外側に)に三乃至四の縦小脈を有す。

	♂	♀
体長	16 耗	16-19 耗
前翅の長さ	16 耗	19-22 耗
前翅の巾(最も廣き處)	4.5 耗	5-6 耗
前胸の巾( 同 )	3 耗	3-4 耗

採集地及び採集者—札幌1♂, (松村博士) 札幌嶽12♀, (岡本)