



Title	姫蜂科の一新屬
Author(s)	内田, 登一
Citation	札幌博物学会会報, 10(2), 116-118
Issue Date	1929-2-18
Doc URL	http://hdl.handle.net/2115/63298
Type	article
File Information	Vol.10No.2_002.pdf



[Instructions for use](#)

BESCHREIBUNG EINER NEUEN GATTUNG DER ICHNEUMONIDEN (HYM.)

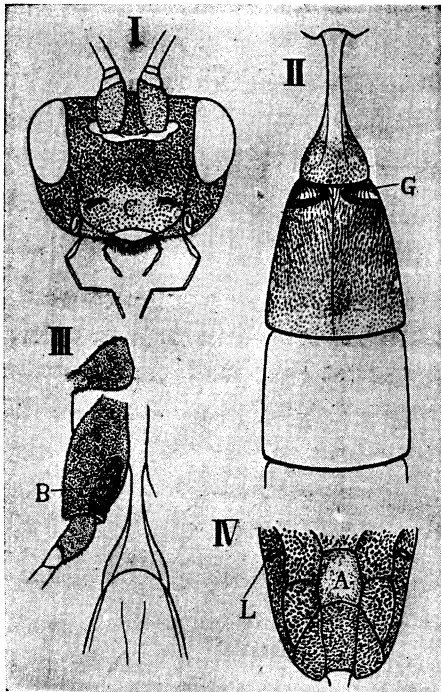
VON

TOICHI UCHIDA

(Mit 4 Textfiguren)

姫蜂科の一新屬

内田 登 一



- I Kopf von vorn, um den am Vorderrand ausgerandeten Clypeus zu zeigen.
 II Hinterleib. G. Gastrocöle
 III Hinterhüfte von unten, um die Bürste zu zeigen. B. Bürste
 VI Metathorax von oben und hinten, um die Felderung zu zeigen. L. Luftlöcher
 A. Area supermedia

Eine neue Art von der Gattung *Chasmias* ASH., nämlich *Chasmias agitatus* MATS. et UCH., welche ich im Jahre 1926 im „Jour. Coll. Agric., Hokkaido Imp. Univ., Vol. XVIII, pt. 2, p. 72, Pl. X, Fig. 15“ veröffentlicht habe, ist nicht *Chasmias*-Art, und da sie zu einer neuen Gattung gehört, gebe ich ihr einen neuen Gattungsnamen „*Egurichneumon*“ und im folgenden die Beschreibung derselben.

Egurichneumon gen. nov.

Körper und Hinterleib schlank; Kopf gross, hinter den Augen nur wenig aufgetrieben; Schläfen breit; Occiput breit und schwach ausgerandet; Gesicht fast flach; Clypeus nicht vom Gesicht getrennt, am Vorderrand schwach ausgerandet wie bei der Gattung *Chasmias* ASH.; Labrum etwas vorragend, am Vorderrand mit ziemlich dichten langen Haaren; Mandibeln

schlank, mit 2 ungleichen Zähnen, der obere viel länger als der untere. Fühler mässig dick, borstenförmig, in der Mitte erweitert, gegen das Ende aber etwas verdünnt; einige Basalgeisselglieder länger als breit, von denen das erste so lang wie das 2te ist, diese 2 Glieder länger als die anderen; Schaft lang, zylindrisch. Thorax zerstreut grob punktiert wie beim Kopf; Schildchen fast flach; Felderung des Metathorax ganz gebildet; Area superomedia hexagonal, länger als breit; Luftlöcher linear. Areola im Vorderflügel pentagonal; Nervulus interstitial oder etwas hinter der Gabel; Nervellus ein wenig hinter der Mitte gebrochen. Hinterleib lang, am Ende zugespitzt; Gastrocölen deutlich tief, gross und quer, viel grösser als der Raum dazwischen; Postpetiolus in der Mitte grob punktiert; das 2te und 3te Segment deutlich dicht grob runzelig punktiert; die Einschnitte zwischen dem 2ten, 3ten und 4ten Segment sehr tief wie bei der Gattung *Coelichneumon* THOMS. Bohrer kurz vorragend. Beine schlank; die hintersten Hüften auf der Unterseite mit einer deutlichen Bürste.

Genotype: *Chasmias agitatus* MATSUMURA et UCHIDA.

Nahe verwandt mit der Gattung *Melanichneumon* THOMS. und *Coelichneumon* THOMS., und zwar ist sie eine Zwischenform dieser beiden Gattungen. Sie unterscheidet sich von der erstere durch den am Vorderrand ausgerandeten Clypeus, die tiefen grossen Gastrocölen und die tief eingeschnürten Hinterleibssegmente, und auch von der letztere durch die Felderung des Metathorax und den ausgerandeten Clypeus.

***Egurichneumon agitatus* MATSUMURA et UCHIDA**

Chasmias agitatus MATSUMURA et UCHIDA, Jour. Coll. Agric., Hokkaido Imp. Univ., Vol. XVIII, pt. 2, p. 72, Pl. X, Fig. 15, ♀ (1926).

Fundorte: Hokkaido (Sapporo, 2 ♀, 7/IV, 1922, ges. vom Autor; Jōzankei, 3 ♀, 5/VII, 1927, ges. vom Autor; Teshio, 1 ♀, 15/VII, 1923, ges. vom Autor), Honshu (2 ♀, Aomori, 25/VI, 1904, ges. von I. NITOBE; Tokio, 2 ♀, 19/IV, 1928, ges. von K. KISHIDA; Tokio, 3 ♀, 12/IX, 1911, ges. von S. HIRAYAMA; Sitama, 3 ♀, 1/IV, 1920, ges. vom Autor).

var. ***rufipes*** UCHIDA

Chasmias agitatus MATSUMURA et UCHIDA var. ***rufipes*** UCHIDA, Jour. Coll.

Agric., Hokkaido Imp. Univ., Vol. XVIII, pt. 2, pp. 72-73, ♀ (1926).

Fundorte: Hokkaido (Sapporo, 2 ♀, 10/VII, 1923, ges. vom Autor), Honshu (Fukushima, 1 ♀, 17/VIII, 1927, ges. von S. MATSUMURA; Tokio, 2 ♀, 19/IX, 1911, ges. von S. HIRAYAMA; Tokio, 1 ♀, 15/VII, 1925, ges. vom Autor; Saitama, 2 ♀, 1/IV, 1920, ges. vom Autor). Das Weibchen noch nicht aufgefunden.

摘 要

著者が一九二六年北海道帝國大學農學部紀要第拾八卷第貳號に、アカエグリヒメバチ (*Chasmias agitatus* MATS. et UCH.) として發表せしものは、その屬する所の屬は *Chasmias* にあらずして、其の特徴は本屬に酷似すれども、*Coelichneumon* 及び *Melanichneumon* 屬との中間の特徴を有するものにして、全く新しき一屬なれば、茲に *Eugrichneumon* と命名せり。
