



Title	伊豆大嶋の姫蜂相に就て
Author(s)	内田, 登一
Citation	札幌博物学会会報, 11(2), 78-88
Issue Date	1930-5-25
Doc URL	http://hdl.handle.net/2115/63853
Type	article
File Information	Vol.11No.2_003.pdf



[Instructions for use](#)

BEITRAG ZUR KENNTNIS
DER ICHNEUMONIDENFAUNA
DER INSEL IZU-OHSHIMA

BY

TOICHI UCHIDA

(Mit 3 Textfiguren)

伊豆大嶋の姫蜂相に就て

内 田 登 一

Ziemlich reichhaltiges Material der Ichneumoniden hat Herr M. YAMANAKA mir zugeschickt, um die Art zu bestimmen, von denen ich in vorliegender Arbeit nur die von ihm aus der Insel Ôshima gesammelten Arten veröffentlichen möchte.

Die Insel Ôshima liegt in der Sagamisee fast in der Mitte der östlichen Küste von Honshu und gehört zur Prov. Izu. Die Ichneumonidenfauna dieser Insel wurde bis heute von niemanden studiert und publiziert. Zum Behufe der Sammlung des *Polistes* (*Vespidae*) und der Beobachtung ihrer Lebensweise ist Herr M. YAMANAKA mehreremal zu dieser Insel gewesen, und bei der Gelegenheit hatte er im Ganzen 23 Arten und 5 Varietäten der Ichneumoniden gesammelt, von denen 3 Arten, nämlich *Cryptus ohshimensis*, *Henicospilus yamanakai* und *Campoplex ohshimensis*, ganz neu sind.

Hiermit spreche ich meinen besten Dank für ihre Güte, welche er dieses wertvolle Material mir zugeschickt hat, aus.

UNTERFAM. **ICHNEUMONINÆ**

1. *Dinotomus mactator* Tosq.

Psilomastax mactator TOSQUINET, Ann. Soc. Ent. Belg., XXXIII, p. 10-12, ♀ (1889).

Psilomastax xuthi KRIECHBAUMER, Ent. Nachr., XXVII, ♀ ♂ (1898).

Fundorte: Sachalin, Hokkaido, Honshu, Shikoku, Kiushu und Amur.

Diese ist sehr häufig in Japan und schmarotzt in den Larven von *Papilio xuthus* L., *P. maackii* MÉN., *P. bianor* CRAM. und *P. machaon* L.

2. *Trogus arrogans* Sm.

Trogus arrogans SMITH, Trans. Ent. Soc. Lond., p. 393, ♀ (1874).

Fundorte: Honshu und Kiushu.

var. *shirakii* MATS.

Trogus shirakii MATSUMURA, Thous. Ins. Jap. Suppl., IV, p. 103, Taf. XLVII, fig. 3, ♂ (1912).

Fundorte: Hokkaido, Honshu, Shikoku und Kiushu. Das Tier ist nicht als anders eine Varietät von *T. arrogans* SM., er ist aber viel fäufiger als die typische Art.

3. *Protichneumon cognatorius* Sm.

Ichneumon cognatorius SMITH, Trans. Ent. Soc. Lond., p. 387, ♀ (1874).

Protichneumon laminatorius MORLEY (nec FABRICIUS), Entom., p. 13, ♂ (1910).

Sterichneumon cognatorius MORLEY, l. c., p. 13, ♀ ♂ (1910).

Hadrojoppa cognatoria MORLEY, Rev. Ichn., IV, p. 108 (1915).

Fundorte: Hokkaido, Honshu, Shikoku und Kiushu. Sie ist über ganz Japan verbreitet und lebt in der Larve von *Herse convolvuli* L.

Bemerkung: *Hadrojoppa* CAM. (Zeitschr. Hym.-Dept., p. 396, 1902) ist ein Synonym von *Protichneumon* THOMSON (Opusc. Ent., XVIII, p. 1899, 1893), deshalb gehören alle Arten, welche ich bis jetzt als die Gattung *Hadrojoppa* behandelt habe, zur Gattung *Protichneumon*.

4. *Protichneumon japonicus* KRIECHB.

Amblyteles japonicus KRIECHBAUMER, Ber. Naturf. Ges. Leip., p. 128, ♀ (1894).

Ichneumon japonicus SCHMIEDEKNECHT, Opusc. Ichn., p. 52, ♀ (1902).

Spiloteles japonicus BERTHOUMIEU, Gen. Ins., XVIII, p. 53 (1904).

Ichneumon (Hoplismenus) kawamuræ MATSUMURA, Thous. Ins. Jap. Suppl., IV, p. 82, Taf. XLVI, fig. 2, ♀ (1912).

Hadrojoppa japonica UCHIDA, Zool. Mag. Jap., XXXVII, p. 447, ♀ ♂ (1925).

Fundorte: Hokkaido, Honshu, Shikoku, Kiushu, Korea und Süd-mandschuri.

5. *Protichneumon platycelus* KRIECHB.

Ichneumon platycelus KRIECHBAUMER, Ber. Naturf. Ges. Leip., p. 125 (1894).

Ichneumon (Matsumurais) towadensis MATSUMURA, Thous. Ins. Jap. Suppl., IV, p. 233, Taf. LV, fig. 18, ♂ (1912).

Fundorte: Hokkaido und Honshu. Diese Art ist Schmarotzer von *Biston robustum* BUTL. (nach YAMANAKA).

6. *Cratichneumon japonicus* ASH.

Melanichneumon japonicus ASHMEAD, Proc. U. S. Nat. Mus., XXX, p. 171, ♀ (1906).

Fundorte: Hokkaido, Honshu, Shikoku und Korea.

7. *Melanichneumon leucomelas* GMEL.

Ichneumon leucomelas GMELIN, Linné Syst. Nat. ed, 13a, I, 5, p. 2679 (1790).

Ichneumon albolineatus GRAVENHORST, Ichn. Eur., I, p. 269, ♂ (1829).

Ichneumon binotatus STENPHENS, Ill. Brit. Ent. Mand., VII, p. 147 (1835).

Amblyteles ludobicus CAMERON, Trans. Nat. Hist. Soc. Glasgow, p. 272, ♀ (1885).

Melanichneumon leucomelas THOMSON, Opusc. Ent., XVIII, p. 1956, ♀ ♂ (1893).

Fundorte: Hokkaido, Honshu, Shikoku, Kiushu, Okinawa und Europa.

8. *Melanichneumon spectabilis* HOLMGR.

Ichneumon spectabilis HOLMGREN, Ichn. Suec., p. 174, ♀ ♂ (1864).

Melanichneumon spectabilis THOMSON, Opusc. Ent., XVIII, p. 1955, ♂ ♀ (1893).

Fundorte: Hokkaido, Honshu und Europa. Diese ist neu für Honshu.

9. *Togea nigra* UCH.

Togea nigra UCHIDA, Journ. Coll. Agr., Hokkaido Imp. Univ., XVIII, p. 112, ♀ (1926).

Fundorte: Hokkaido und Honshu. Schmarotzer von *Boarmia secundaria* HB.

10. *Spilichneumon oratorius* F. var. *atramentorius* GRAV.

Ichneumon atramentorius GRAVENHORST, Ichn. Eur., I, p. 397, ♂ (1829).

Amblyteles oratorius FABRICIUS var. *atramentorius* WESMAEL, Mém. Cour. Ac. Sc. Belg., VIII, p. 48, ♂ (1859).

Fundorte: Honshu, Shikoku, Ogasawara und Europa. Sie schmarotzt in der Larve von *Rhyacia brunnea* SCHIFF.

UNTERFAM. **CRYPTINÆ**

11. *Cryptus ohshimensis* sp. nov.

♀. Kopf nach hinten verschmälert, lederartig, matt; Gesicht dicht fein punktiert, Gesichtsbeule deutlich; Fühlergruben glatt, stark glänzend; Clypeus rundlich konvex; Mandibeln kräftig. Fühler sehr schlank, fadenförmig. Körper ganz matt; Parapsidenfurchen angedeutet; Schildchen flach; Mesonotum dicht fein punktiert; Mesopleuren dicht fein runzelig punktiert; Metathorax mit 2 Querleisten, vordere Querleiste in 2 Bogenlinien aufgelöst, die hintere in der Mitte gerade, an den Seiten mit kräftigem Zahn; Luftlöcher lang gestreckt. Speculum fehlt. Beine schlank. Flügel bräunlich getrübt, Stigma und Nerven dunkelbraun; Ramellus klein; Areola fünfseitig, nach oben verengt; der 2te rücklaufende Nerv mündet vor der Mitte der Unterseite der Areola; Nervulus

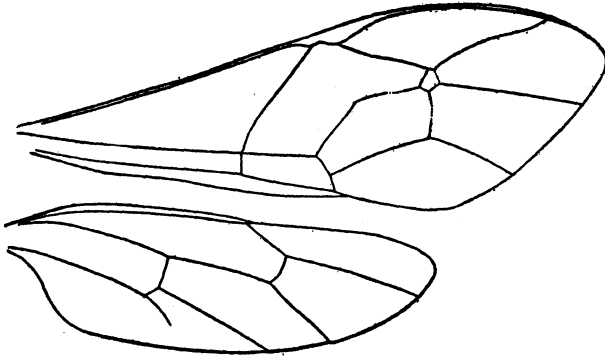


Fig. 1.

Vorderflügel von *Cryptus obshimensis* UCH.

fast interstitial; Nervellus weit unter der Mitte gebrochen. Hinterleib dicht fein punktiert und matt, gegen das Ende seitlich schwach zusammengedrückt; Postpetiolus in der Mitte ein wenig gedrückt, beiderseits mit schwacher Leiste. Bohrer länger als der halbe Hinterleib.

Schwarz und matt. Fühlergeißelglied vom 3ten bis zum 6ten oben weiss. Stirnränder, Palpen, zum Teil der externe Orbitae, die Vorder- und Mittelhüften, ihre Trochantern unten grösstenteils und die hintersten Tarsen, mit Ausnahme der Basis, weisslich; Mandibeln, die Vorder- und Mittelbeine gelblichbraun, die Hinterbeine schwärzlichbraun. Hinterleib schwarz, jedes Segment am Hinterrand dunkelrot, das erste am Ende nicht dunkelrot, aber an der Basis bräunlich. Körperlänge: 16 mm.

♂. Metathorax ohne Seitenzähne. Fühler etwas kräftiger als die des Weibchens und ganz schwarz. Schaft unten, Gesicht, Clypeus, Mandibeln, Palpen, Augenränder, Pro- und Mesosternum, die Vorder- und Mittelhüften unten ganz, deren Trochantern, Schienen und Tarsen, die Hinterhüften nur auf der Unterseite und ihre Tarsen ganz, Schildchen an der Spitzenhälfte, Tegulen, eine Linie vor und unter den Flügeln und je ein Makel der Mesopleuren weisslich, die Nähte des Thorax, die Hintertrochantern und deren Schienen an der Basalhälfte dunkelbraun, Hinterleib schwärzlich, aber an der Basis weisslichgelb, das 2te Segment nur am Endrand und die übrigen fast dunkel rotbraun. Sonst mit dem Weibchen übereinstimmend. Körperlänge: 17 mm.

Fundorte: Holotype ♀, am 25. V, 1924 (Ôshima); Allotopotype ♂, am 4. IX, 1925.

Diese ist mit *Cryptus spiralis* FOURCR.* aus Europa verwandt, weicht aber

**Ichneumon spiralis* FOURCROY, Ent. Paris., II, p. 407, ♀ (1785)

von ihm durch die Zeichnung des Körpers und der Beine, die Form der Luftlöcher des Metathorax und die Färbung des Fühlers.

UNTERFAM. OPHIONINÆ

12. *Paniscus testaceus* GRAV. var. *nigrinotus* UCH.

Paniscus testaceus GRAVENHORST var. *nigrinotus* UCHIDA, Journ. Fac. Agr., Hokkaido Imp. Univ., XXI, 5, p. 191, ♀ ♂ (1928).

Fundorte: Hokkaido, Honshu, Shikoku und Kiushu.

13. *Parabatus cristatus* THOMS. var. *japonicus* UCH.

Parabatus cristatus THOMSON var. *japonicus* UCHIDA, Journ. Fac. Agr., Hokkaido Imp. Univ., XXI, 5, p. 196, ♀ ♂ (1928).

Fundorte: Hokkaido und Honshu.

14. *Henicospilus yamanakai* sp. nov.

♀. Kopf nach hinten stark verschmälert; Ocellen an die Augen stossend. Antennen fast von Körperlänge. Mesonotum kaum lederartig fein punktiert; Schildchen glatt, glänzend, bis zum Ende seitlich gerandet; Brustseiten dicht fein runzelig punktiert; Metathorax an der Basis glatt, gegen das Ende schräg gerunzelt. Flügel hyalin; Hornfleck fast dreieckig; Nervulus interstitial; Nervellus antefurcal, weit unter der Mitte gebrochen. Fussklauen bis zur Spitze lang gekämmt. Hinterleib glatt. Körperlänge: 20 mm.

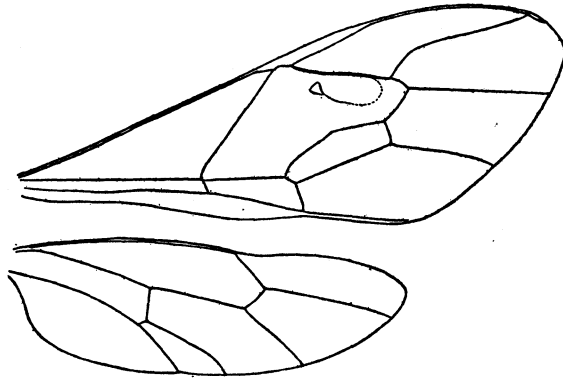


Fig. 2.

Vorderflügel von *Henicospilus yamanakai* UCH.

Rötlichgelb. Innere Augenränder schmal, Scheitel und Schläfen blassgelb.

Fundort: Holotype ♀, am 16. IX, 1926 (Ôshima).

Der Form und Färbung nach *H. repentinus* HOLMGR.** aus Europa ähnlich, aber der Kopf nach hinten stark verschmälert und der Metathorax deutlich schräg gerunzelt.

15. *Henicospilus combustus* GRAV.

Ophion combustus GRAVENHORST, Ichn. Eur., III, p. 701, ♀ ♂ (1829).

Enicospilus combustus STEPHENS, Ill. Brit. Ent. Suppl., p. 31 (1846).

Fundorte: Sachalin, Hokkaido, Honshu, Korea, Sibirien und Europa. Sie schmarotzt in der Larve von *Trachea tokiensis* BUTL.

16. *Ophion luteus* L.

Ichneumon luteus LINNÉ, Syst. Nat., ed. 10, p. 566 (1758).

Ichneumon vinulae SCOPOLI, Ent. Carn., p. 286, ♀ ♂ (1783).

Ichneumon fulvus RETZIUS, Gen. Spec. Ins., p. 68 (1783).

Ophion luteum SCHRÖNENSTEIN, Verz. Halbk., p. 29 (1802).

Ophion luteus WALCKNAER, Faun. Paris., p. 72 (1802).

Fundorte: China, Indien, Sibirien, Europa und Amerika. Sie verbreitet über ganz Japan und schmarotzt in den Larven von *Barathra brassicae* L., *Calymnia bifasciata pryeri* LEECH und *Psiloreta calida* BUTL.

17. *Acanthostoma insidiator* SM.

Anomalon insidiator SMITH, Trans. Ent. Soc. Lond., p. 396, ♀ (1874).

Acanthostoma japonicum KRIECHBAUMER, Ber. Naturf. Ges. Leip., p. 130, ♀ ♂ (1894).

Habronyx japonicum SZÉPLIGETI, Gen. Ins., XXXIV, p. 10, Taf. I, fig. 6, ♀ (1905).

Acanthostoma insidiator SONAN, Trans. Nat. Hist. Soc. Formosa, XIV, p. 98, ♀ ♂ (1924).

Fundorte: Hokkaido, Honshu, Shikoku, Kiushu und Korea. Das Tier ist Schmarotzer von *Dictyoploca japonica* MOOR., *Antheraea pernyi* GUER., *A. yamamai* GUER. und *Caligula boisduvali* EDER.

***Ophion repentinus* HOLMGREN, Svensk. Vet.-Akad. Handl., II, p. 11 (1858)

18. *Anomalon garugawense* UCH.

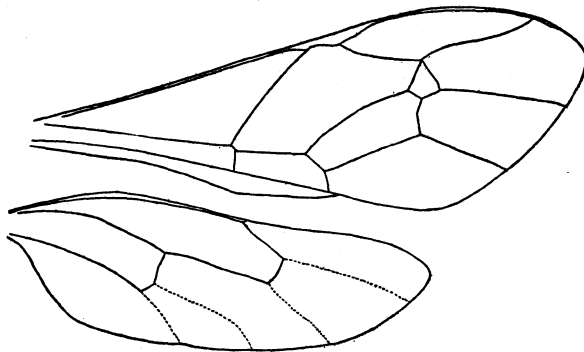
Anomalon garugawense UCHIDA, Journ. Fac. Agr., Hokkaido Imp. Univ., XXI, p. 246, Taf. VI, fig. 5, ♀ (1928).

Fundorte: Hokkaido und Honshu. Ein ♂ Exemplar wurde am 16. IX 1926 von M. YAMANAKA gesammelt. Die Skulptur und Färbung des Männchens stimmt mit der des Weibchens ganz überein.

19. *Campoplex ohshimensis* sp. nov.

♀, ♂. Kopf und Körper dicht weisslich fein pubescent; der erstere nach hinten stark verschmälert; Gesicht dicht punktiert, flach; Mandibeln kräftig; Stirn in der Mitte mit kurzer Längsleiste. Antennen dick, borstenförmig, etwas kürzer als die Körperläng.

Mesonotum und Schildchen dicht punktiert, ganz matt, das letztere rundlich konvex, an der Basis beiderseits gerandet; Mesopleuren grob punktiert, glänzend; Speculum gerunzelt; Metathorax dicht fein runzelig punktiert, in der Mitte schwach gefurcht. Flügel hyalin;

**Fig. 3.***Campoplex ohshimensis* UCH.

Areola sitzend; Nervulus hinter der Gabel; Nervellus unter der Mitte gebrochen. Beine normal; Fussklauen gekämmt. Hinterleib glatt; Postpetiolus ein wenig breiter als der Petiolus; das erste Bauchsegment so lang wie das 2te; Luftlöcher des 2ten Segments in der Mitte liegend. Bohrer etwas vorragend. Körperlänge: 16–18 mm.

Schwarz. Mandibeln mit Ausnahme der Basis, Palpen, die Vorderbeine, die Mittelschienen und -tarsen gelb, die Mittelschenkel, die Hinterschienen und -tarsen dunkel rotbraun. Hinterleib rotbraun, das erste und 2te Segment grösstenteils sowie auch jedes Segment auf der Rückenseite schwarz.

Fundorte: Holotype 1 ♀, am 28. V, 1924 (Ôshima); Paratype 1 ♀, am 23. IX, 1913; Allotopotype 1 ♂, am 9. VIII, 1904 (Hagi in der Präf. Yamaguchi).

UNTERFAM. **PIMPLINÆ**

20. *Pimpla disparis* VIER.

Pimpla (Pimpla) disparis VIERECK, Proc. U. S. Nat. Mus., XL, p. 480, ♀ ♂ (1911).

Pimpla aterrima GRAVENHORST var. *disparis* UCHIDA, Journ. Fac. Agr., Hokkaido Imp. Univ., XXV, p. 44, ♀ ♂ (1928).

Fundorte: Sachalin, Hokkaido, Honshu, Shikoku, Südmandschurei und Korea. Das Tier ist sehr häufig und schmarotzt in den Larven von *Parnassius citrinarius* MOTSCH., *Aporia crataegi* L., *Malacosoma neustria testacea* MOTSCH., *Papilio xuthus* L., *Hyponomeuta mayumivollus* MATS. (nach T. KONDO) und *Lymantria dispar japonica* MOTSCH.

21. *Pimpla porthetriae* VIER.

Pimpla (Pimpla) porthetriae VIERECK, Proc. U. S. Nat. Mus., XL, p. 480 ♂ (1911).

Ephialtes porthetriae CUSHMAN, Philip. Journ. Sci., XX, 6, p. 590 (1920).

Pimpla aterrima UCHIDA (nec GRAVENHORST), Journ. Fac. Agr., Hokkaido Imp. Univ., XXV, p. 44, ♂ (1928).

Fundorte: Hokkaido, Honshu, Shikoku und Kiushu. Sie ist Schmarotzer von *Lymantria dispar japonica* MOTSCH., *Laelia caenosa paucipunctata* STGR., *Eccoeteroma falcata* GRAES. und *Malacosoma neustria testacea* MOTSCH.

Beim Weibchen die Vorder- und Mittelschenkel und deren Schienen rötlich, ihre Tarsen schwärzlich. Fühler sehr schlank, ganz schwarz. Sonst mit dem Männchen ganz übereinstimmend.

var. *neustriae* UCH.

Pimpla aterrima GRAVENHORST var. *neustriae* UCHIDA, Journ. Fac. Agr., Hokkaido Imp. Univ., XXV, p. 44, ♂ (1928).

Fundorte: Hokkaido, Honshu und Korea.

22. *Pimpla alboannulata* UCH.

Pimpla alboannulata UCHIDA, Journ. Fac. Agr., Hokkaido Imp. Univ., XXV, p. 46, Taf. III, fig. 1, ♀ ♂ (1928).

Fundorte: Hokkaido, Honshu und Korea. Diese Art entwickelte sich aus der Puppe von *Carposina sasakii* MATS.

23. *Theronia zebroides* KRIEG.

Theronia zebroides KRIEGER, Zeitschr. Hym.-Dipt., VI, p. 236, ♀ (1906).

Fundorte: Honshu, Kiushu, Formosa, Südchina, Shikkim, Assam und Birma.

24. *Polysphincta nikkoensis* UCH.

Polysphincta nikkoensis UCHIDA, Journ. Fac. Agr., Hokkaido Imp. Univ., XXV, p. 70, Taf. III, fig. 6, ♀ ♂ (1928).

Fundorte: Hokkaido und Honshu.

25. *Polysphinctopsis japonicus* UCH.

Polysphincta japonica UCHIDA, Ins. Mats., Vol. I, No. 4, p. 173, ♀ ♂ (1927).

Fundort: Honshu. Das Tier ist Schmarotzer von *Theridion tepidariorum* C. L. KOCH.

26. *Xylonomus investigator* SM.

Xylonomus investigator SMITH, Trans. Ent. Soc. Lond., p. 397, ♀ (1874).

Fundorte: Hokkaido und Honshu.

要 摘

著者は山中正夫氏より、同氏が數年來採集せられし、多數の本邦各地産姫蜂を、其の學名を同定せんが爲に寄贈せられたり。これ等標本中、本文に於ては伊豆大島産のもののみを發表すべし。

從來大島の昆蟲相は殆んど不明なり。殊に姫蜂科に於て然りせず。然れども同氏の厚意により今回二三種、五變種の姫蜂の産するを知りたり。その中次の三種は新種と認む可きものなれば、茲に公表せり。終りに貴重なる多數の標本を寄贈せられたりし、山中氏に對し深厚なる謝意を表す。

Cryptus ohshimensis UCH. (sp. nov.)

オホシマトガリヒメバチ (新稱)

Henicospilus yamanakai UCH. (sp. nov.)

ヤマナカホシアメバチ (新稱)

Campoplex ohshimensis UCH. (sp. nov.)

オホシマクロアメバチ (新稱)