



Title	本邦産セダカヤセ蜂科に就て
Author(s)	内田, 登一
Citation	札幌博物学会会報, 12(4), 189-193
Issue Date	1932-12-31
Doc URL	http://hdl.handle.net/2115/64041
Type	article
File Information	Vol.12No.4_001.pdf



[Instructions for use](#)

BEITRAG ZUR KENNTNIS DER JAPANISCHEN AULACIDEN (HYM.)

VON

TOICHI UCHIDA

(Mit 2 Figuren)



Zuerst im Jahre 1841 wurde eine interessante Familie Aulacidae von Hymenopteren von W. E. SHUCKARD¹⁾ begründet; während noch später im Jahre 1887 P. CAMERON²⁾ sie in der Familie *Evaniidae* als eine Unterfamilie eingeführt hat, seitdem haben die anderen Hymenopterologen, wie A. CRESSON, A. KIEFFER, DALLA TORRE, u. s. w., die CAMERON'sche Ansicht angenommen. In neuerer Zeit habe A. HANDLIRSCH³⁾ und auch O. SCHMIEDEKNECHT sie jedoch als eine unabhängige Familie wie SHUCKARD behandelt; ich glaube auch, dass *Aulacidae* aus *Evaniidae* durch die biologische und morphologische Verschiedenheit zu trennen natürlich ist, deshalb habe ich hier die alte Familie *Evaniidae* als eine Superfamilie *Evaniidea* behandelt und diese Superfamilie in den folgenden 3 Familien geteilt:

Superfamilie *Evaniidea* { *Evaniidae*
Gasteruptionidae
Aulacidae

Die Arten der Aulaciden verbreiten über ganze Erdteile, aber bis heute sind sie aus Japan noch nicht bekannt, mit Ausnahme der von G. ENDERLEIN⁵⁾ aus Formosa beschriebenen folgenden 3 Arten, welche von H. SAUTER gesammelt wurden: *Pristaulacus comptipennis*, *P. rufipes* und *P. Kiefferi*. Da aber ich eine noch nicht bekannte Art und 2 neue Arten in Japan aufgefunden habe, so möchte ich im vorliegenden Beitrag sie veröffentlichen.

Fam. AULACIDAE SHUCKARD

Aulacidae SHUCKARD, Entomolog., Vol. I, p. 121 (1841).

- 1) SHUCKARD: Entomologist, Vol. I, p. 121 (1841).
- 2) CAMERON: Biolog. Centr.-Amer., Hym., Vol. I, p. 422 (1887).
- 3) HANDLIRSCH: Hand. Entomolog., Bd. III (1912-1925).
- 4) SCHMIEDEKNECHT: Hym. Mitteleuropas, ed. 2 (1930).
- 5) ENDERLEIN: Ent. Mitt., Bd. I, pp. 265-267 (1912).

[Transact. Sapporo Nat. Hist. Soc., Vol. XII, Pt. 4, December, 1932]

Aulacinae CAMERON, Biolog. Centr.-Amer., Hym., Vol. I, p. 422 (1887).

Bestimmungstabelle der in Japan vorkommenden Gattungen

Klauen mit nur einem Zahn. Hinterhüften des Weibchens mit einem zahnartigen Fortsatz an der Mittelseite *Aulacus* JUR.
 Klauen mit 4 Zähnen. Hinterhüften des Weibchens ohne Fortsatz
 *Pristaulacus* KIEFF.

Gatt. *Aulacus* JUR.

Aulacus JURINE, Nouv. Meth. Hym., p. 89 (1807).

Aulacosethus PHILIPPI, Stett. Ent. Zeitg., Vol. 34, p. 302 (1873).

Aulacus striatus JUR.

Aulacus striatus JURINE, Nouv. Meth. Hym., p. 90, ♀ (1807); RATZBURG, Ichn. Forstinsect., III, p. 22, ♀ ♂ (1852); DALLA TORRE, Cat. Hym., Vol. III, 2, p. 1063 (1902); KIEFFER, Tierreich, p. 371 (1912).

Aulacus arcticus DAHLBOM, Isis, p. 175, ♀ ♂ (1837).

Aulacus exaratus GIRAUD, Verh. Ges. Wien, Vol. 4, p. 605, ♀ ♂ (1850).

Fundort: Sachalin (Toyohara); nur ein ♀ Exemplar wurde am 14. VIII, 1914 von J. ADACHI und S. ISSIKI gesammelt, das Männchen noch nicht aufgefunden. Diese Art ist ziemlich häufig in Europa.

Gatt. *Pristaulacus* KIEFFER

Pristaulacus KIEFFER, Ann. Soc. Ent. Fr., Vol. 68, p. 813 (1900).

Deratodontus BRADLY, Trans. Amer. Ent. Soc., Vol. 27, p. 321 (1901).

Oleisoprister BRADLY, l. c., p. 324 (1901).

Neaulacus BRADLY, l. c., Vol. 34, p. 121 (1908).

Psi'aulacus KIEFFER, Bull. Soc. Ent. Fr., p. 350 (1910).

Bestimmungstabelle der in Japan vorkommenden Arten

Schwarz. Flügel mit einem schwärzlichbraunen Fleck unter dem Stigma. Mittel- und Hinterhüften quer runzelig. Pronotum beiderseits mit einem Zahn. Körper fein weisslich behaart. Hinterrand des Kopfes kragenartig aufgestülpt ...
 *intermedius* sp. nov.

Rostrot. Antennen und Beine bräunlichgelb. Flügel mit 2 schwärzlichbraunen Flecken. Kopf und Thorax fein goldgelb behaart. Hüften nicht runzelig. Pronotum ohne Zahn. Hinterrand des Kopfes nur leistenartig gerandet
 *rufipilosus* sp. nov.

Pristaulacus intermedius sp. nov.

♀, ♂. Kopf weisslich fein behaart, schwach glänzend, spärlich fein punktiert, fast so lang wie breit, der Hinterrand des Kopfes deutlich kragenartig aufgestülpt; Wangen länger als der Schaft, letzterer verdickt, das 2te Fühlerglied kürzer als die halbe Länge des 3ten, das 3te etwas kürzer als das folgende, das 4te am längsten. Thorax weniger dicht und kürzer behaart als der Kopf; Hals kürzer als der Abstand der hinteren Ocellen vom Hinterrand des Kopfes, fein punktiert, mit 2 Längskielen in der Mitte. Pronotum grob runzelig, beiderseits mit einem dicken dreieckigen Zahn; Mesonotum grob, quer gerunzelt; Praescutum hervorgehoben, vorn herzförmig ausgeschnitten, in der Mitte mit schwacher Längsfurche; Scutellum querrunzelig; Mediansegment netzartig grob gerunzelt. Flügel fast hyalin, am Randmal nur wenig bräunlich getrübt, unter dem Stigma mit grossem quadratischen schwärzlichbraunen Fleck, welcher vom Stigma bis zur 2ten Kubitalzelle reicht; Adern und Stigma schwärzlich; die erste Diskoidalzelle und die 2te Kubitalzelle fast zusammenstossend, die letztere in der Mitte mit einer Spur des 2ten Kubitalquernervs. Beine schlank; Mittel- und Hinterhüften dicht fein querrunzelig. Hinterleib glatt und glänzend. Bohrer fast so lang wie der Körper.

Schwarz. Clypeus vorn und die Mitte des Hinterleibs sowie auch der Mandibeln dunkelrot. Schienen an der Spitze und die Tarsen dunkelbräunlich. Körperlänge: ♀ 12–13mm; ♂ 11 mm.

Fundorte: Hokkaido, Honshu und Kiushu.

Holotypus: ♀, Iwate (Honshu), am 14. VII, 1908 (T. OGASAWARA).

Allotopotypus: ♂, Iwate (Honshu), am 7. VIII, 1909 (T. OGASAWARA).

Paratypen: 2 ♀, Sapporo (Hokkaido), am 6. VII, 1911 (S. MATSUMURA); 1 ♀, Bungo (Kiushu), am 14. VII, 1931 (T. ESAKI und FUJINO). Diese Art steht *P. iridipennis* CAM. aus Indien nahe, unterscheidet sich aber von ihm durch die schwarzen Schienen.

Pristaulacus rufipilosus sp. nov.

♀. Kopf und Thorax fein goldgelb pubescent, der erstere etwas quer, zerstreut fein punktiert; Hinterrand des Kopfes nur leistenartig zugeschrärf; Stirn, Gesicht und Clypeus ziemlich dicht fein punktiert und dicht fein goldgelb behaart. Hals kurz. Propleuren dicht fein runzelig; Pronotum ohne Zahn;

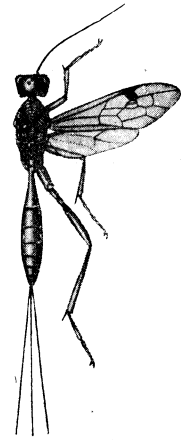


Fig. 1

Pristaulacus intermedius UCH. (♀)
× 2

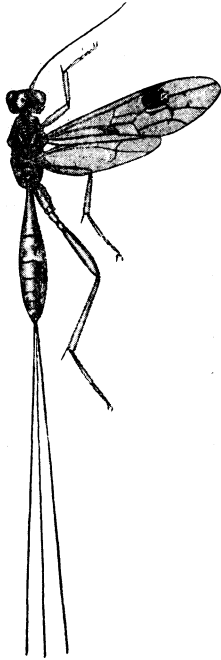


Fig. 2

Pristaulacus rufipilosus
UCH. (♀) × 2

Mesonotum grob quengerunzelt; Praescutum herzförmig, ziemlich stark hervorgehoben und in der Mitte nicht gefurcht; Scutellum undeutlich querrunzelig. Pronotum fein unregelmässig gerunzelt, hinten in der Mitte mit starker Längsleiste; Mesopleuren schräg gerunzelt. Hinterleib glatt. Bohrer etwas länger als der Körper. Flügel bräunlich hyalin, veilchenblau schimmernd, mit 2 schwärzlichbraunen Flecken.

Rostrot. Antennen und Beine gelbbraun. Clypeus und Mandibeln mit Ausnahme der Spitze rotbraun. Kopf schwarz. Hinterleib an der Basalhälfte schmutzig gelbbraun und an der Spitzenhälfte schwärzlichbraun. Körperlänge: ♀ 16 mm. Bohrerlänge: 20 mm.

Fundort: Hokkaido.

Holotypus: ♀, Sapporo, am 13. VIII, 1925 (T. UCHIDA). Das Männchen noch nicht bekannt. Das Tierchen ist verwandt mit *P. patratius* SERV. aus Europa, weicht aber von ihm durch die Färbung der Beine und des Hinterleibs ab.

(Aus dem entomologischen Institut
der kaiserlichen Hokkaido Universität,
Sapporo, Japan)

摘 要

本邦産セダカヤセ蜂科に就て

内 田 登 一

Aulacidae は 1841 年に SHUCKARD 氏に依つて創設せられたる膜翅目の一科にして、其後多くの學者は本科を *Evaniinae* 及び *Gasteruptioninae* と共に細蜂科 (*Evaniidae*) の一亞科となし來りたれども、近時 HANDLIRSCH 及び SCHMIEDEKNECHT 氏等の如く、從來の *Evaniidae* を三の獨立なる科に分つ者あり。而してこれ等の三科は形態上に著しき相違を有するに同時に、生態的に於ても亦全然異なるものなり。即ち *Evaniidae* は *Blattidae* (ゴキブリ科) の卵鞘に寄生し、*Gasteruptionidae* は *Sphecidae* (細腰蜂科)、*Apidae* (蜜蜂科)、*Vespidae* (胡蜂科) 等の巢房に寄生し、*Aulacidae* は

Siricidae (樹蜂科) 及び *Xiphydriidae* (首長蜂科) 並びに *Cerambycidae* (天牛科) 等の如き樹木の材部に蠶入する昆蟲の幼蟲に寄生するものなり。されば著者は、從來の *Evaniidae* (細蜂科) を Superfamilie **Evaniidea** (細蜂首科) となし、其の中に包含せられたる三亞科を各々獨立なる科となしたり。而してこれ等三科に次の如き和名を與ふるものなり。

Evaniidea ヤセバチ首科	{	<i>Evaniidae</i>	マルヤセバチ科 (改稱)
		<i>Aulacidae</i>	セダカヤセバチ科 (新稱)
		<i>Gasteruptionidae</i>	コンボウヤセバチ科 (新稱)

本科 **Aulacidae** に屬する蜂は可成大形にして、且つ廣き分布區を有するにも拘らず、臺灣を除きたる本邦本土、樺太、朝鮮等よりは、今日まで發表せられしものあるを聞かず。ENDERLEIN氏は1912年に臺灣産の三新種 *Pristaulacus comptipennis*, *P. rufipes* 及び *P. Kiefferi* 等を公表せり。

著者は茲に樺太産の未記録種 *Aulacus striatus* JUR. (クロセダカヤセバチ) 及び北海道産の一新種 *Pristaulacus rufipilosus* UCH. (キンケセダカヤセバチ) 並びに北海道、本州、九州等に産する一新種 *Pristaulacus intermedius* UCH. (ホシセダカヤセバチ) 等を公表せり。