



Title	千島諸島産双翅目長角類追報
Author(s)	岡田, 一次
Citation	札幌博物学会会報, 15(1), 33-39
Issue Date	1937-07-30
Doc URL	http://hdl.handle.net/2115/64205
Type	article
File Information	Vol.15No.1_005.pdf



[Instructions for use](#)

Nachtrag zu den Nematoceren von den Kurilen (*Diptera*)

Von

Ichiji OKADA

(岡田 一 次)

Mit 2 Textfiguren

In früheren Beiträgen* veröffentlichte ich einige Nematoceren aus den Süd- und Mittel-Kurilen, nämlich 7 Arten von *Fungivoridae*, 2 von *Phryneidae* und eine von *Bibionidae*. In vorliegender Arbeit möchte ich weitere 4 aus dem faunistischen Gebiet von den Kurilen noch unbekannte Arten von *Fungivoridae*, 2 von *Bibionidae* so wie neue Fundorte von 4 schon beschriebenen Arten hinzufügen.

Das Material wurde von den Herren K. DOI (1926 u. 1927), K. HATSUMI, K. NISHI, H. OKA, K. ÔTA (1935), Y. SUGIHARA (1935 u. 1936), M. TATEWAKI (1928 u. 1929) und T. UCHIDA (1935) auf den Süd-, Mittel- und Nord-Kurilen gesammelt. Ich drücke den genannten Herren für freundliche Überlassung wertvollen Materials meinen besten Dank aus.

Familie *Fungivoridae*

1. *Apemon similis* JOHNSON

Apemon similis JOHNSON, Psyche, 37, 1, p. 22 (1931).

Geographische Verbreitung: Nord-Amerika.

f. *nigricoxa* f. nov.

♂. Schwarz. Kopf, Fühler, Thorax, der basal Teil der Vorder- und Mittelhüften, Hinterhüften zum grössten Teil und Abdomen mit rötlicher Mitte des 4ten Segments schwarz. Taster und die obere Kante der Hinterschenkel gewöhnlich gelb, bei einigen Exemplaren verdunkelt. Flügel etwas bräunlich; von der Flügelspitze bis zur Mündung von cu_2 breit gesäumt; ein dunkelbrauner Fleck von der Mündung von r_1 bis zur Basis der m -Gabel versehen. Schwinger weissgelb. Der distale Teil der Hüften, Schenkel mit Ausnahme eines schwarzbraunen Flecks auf den Hinterschenkeln und Sporne hell oder schmutzig gelb; Schienen und Tarsen verdunkelt.

* OKADA, I.: Ôyô-Dôbutsugaku-Zassi, Vol. 6, No. 4, p. 208 (1934); i.e., Vol. 8, No. 2, p. 94 (1936); Ins. Mats., Vol. 10, No. 3, pp. 99-103 (1936); Ins. Mats., Vol. 11, No. 3, pp. 118-120 (1937).

Trans. Sapporo Nat. Hist. Soc., Vol. XV, Pt. 1, 1937.

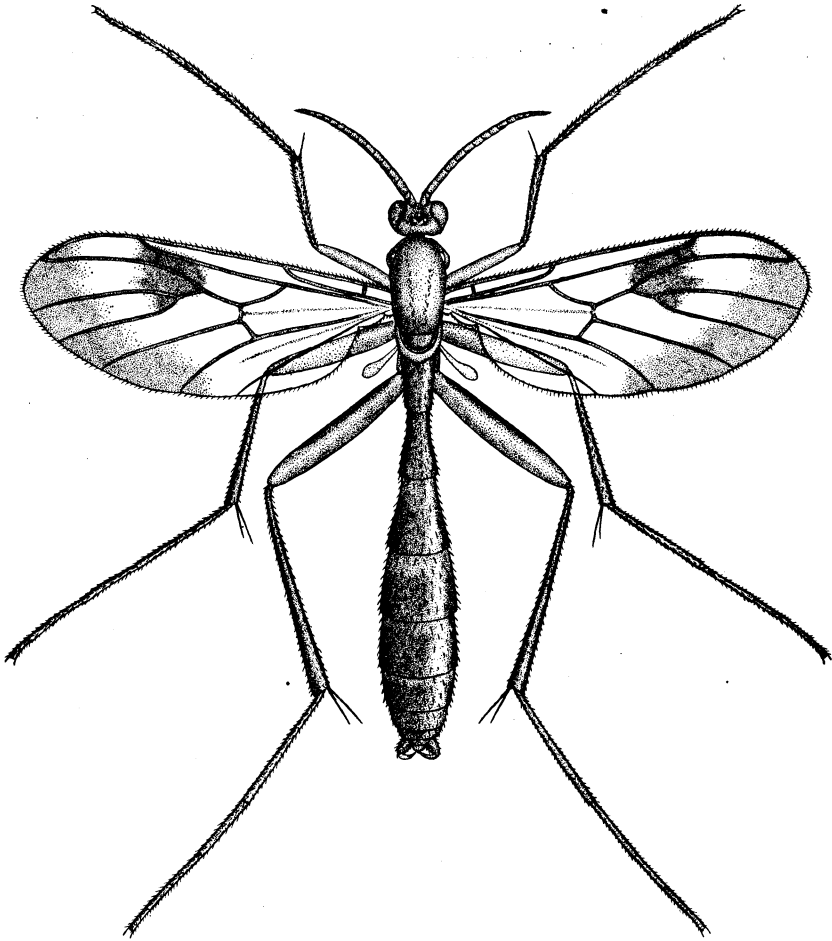


Fig. 1. *Apemon similis* JOHNSON f. *nigricoxa* f. nov. (♂)

Kopf klein, Rüssel kurz. Fühler kurz, ebenso lang wie Kopf und Thorax zusammen, 2 + 14-gliedrig, 2 Wurzelglieder klein und becherförmig, Geisselglieder flach, länger als breit, das letzte Glied am längsten und spitzig. Taster 3-gliedrig, an der Spitze nach innen etwas gebogen. Mesonotum mit zahlreichen Haaren, Scutellum hoch gewölbt, mit einigen kleinen Borsten, Brustseiten fast kahl. Flügel lang und breit, ebenso lang wie der Körper. Die *c* nur wenig über r_5 hinausragend, *sc* lang und stark, jenseits der Spitze der *R*-Zelle in *c* mündend; r_4 in r_1 endend, *m*-Stiel kurz, Basalteil von *m* schwach; *m-cu* lang, fast senkrecht, die untere Hälfte etwas verschwindend, *a* lang, bis zum Hinterrand des Flügels reichend. Beine gross, Hüften und Schenkel ohne lange Haare, Schienen mit anliegenden kleinen Haaren, Sporne gross; das erste Glied

der Vordertarsen fast 2 mal so lang wie das 2te. Abdomen lang und schlank, alle Segmente lang und dicht behaart; Hypopygium klein und spitzig.

♀. Körper ein wenig kleiner und dicker. Das 3te–5te Segment mit Ausnahme des schwarzbraunen Hinterrandes rötlich gelb. Legeröhre klein, am Ende sehr spitzig.

Körperlänge: 8–9 mm.

Fundort: Insel Kunashiri in den Süd-Kurilen (Nikishiro, 1♀, 17.–22. VII. 1935, Yanbetsu, 1♂, 22.–25. VII. 1935, von T. UCHIDA gesammelt; Maruyama, 1♀, 27. VII. 1935, Seseki, 3♂♂, 27. VII. 1935, Y. SUGIHARA).

Japanischer Name: *Mon-tsuno-kinokobae*.

Die Form unterscheidet sich von der nordamerikanischen Stammart durch schwarze Fühlergeißeln, schwarzbraunen Basalteil der Vorder- und Mittelhüften und schwache Basis der *m*-Gebal.

Anmerkung. Die Art scheint in Nord-Japan überall häufig vorzukommen. Ich sammelte einige Exemplare auf Hokkaido und Sachalin.

2. *Allocotocera pulchella* (CURTIS)

Leia pulchella CURTIS, Brit. Ent., p. 645 (1837).

Allocotocera pulchella JOHANNSEN, Gen. Ins., 93, p. 72 (1909); EDWARDS, Trans. Ent. Soc. London, p. 557 (1924); LANDROCK, Die Fliegen, 8, p. 57 (1926); OKADA, Ins. Mats., 11, 118 (1937).

Fundort: Ins. Etorofu in den Süd-Kurilen (Shana, 1♂, 9. VII. 1936, Y. SUGIHARA).

G. V.: Europa und Japan (Mittel- und Süd-Kurilen).

J. N.: *Tora-mukuge-kinokobae*.

3. *Neurotelia nemoralis* (MEIGEN)

Mycetophila nemoralis MEIGEN, Syst. Besch., 1, p. 265 (1818).

Anaclinia nemoralis WINNERTZ, Verh. Zool.-bot. Ges. Wien, 13, p. 771 (1863); SCHINER, Fauna Austr., Dipt. 2, p. 454 (1864).

Neurotelia nemoralis JOHANNSEN, Gen. Ins., 93, p. 69 (1909); *ibid.*, Maine Agr. Exp. Sta., 196, p. 263 (1911); LANDROCK, Zeitschr. Mähr. Landesmus., 14, p. 28 (1914); EDWARDS, Trans. Ent. Soc. London, p. 558 (1924); LANDROCK, Die Fliegen, 8, p. 59 (1926); OKADA, Ins. Mats., 11, 3, p. 119 (1937).

Fundort: Ins. Etorofu (Bettobu-Seseki, 1♂, 2♀♀, 17. VII. 1936, Shana, 1♀, 9. VII. 1936, Porosu, 1♂, 14. VII. 1936, Y. SUGIHARA); Ins. Shikotan in den Süd-Kurilen (1♂, 24. VI. 1936, Y. SUGIHARA).

G. V.: Europa, Nord-Amerika und Japan (Mittel- und Süd-Kurilen).

J. N.: *Nami-konbo-kinokobae*.

In Japan wurde die Art zuerst aus der Insel Uruppu beschrieben. Sie scheint in den Mittel- und Süd-Kurilen überall verbreitet zu sein.

4. *Sciophila rufa* MEIGEN

Sciophila rufa MEIGEN, Syst. Besch., 6, p. 291 (1830); EDWARDS, Trans. Ent. Soc. London, p. 561 (1924); LANDROCK, Die Fliegen, 8, p. 65 (1926).

Lasisoma rufa WINNERTZ, Verh. Zool.-bot. Ges. Wien, 13, p. 760 (1863).

Fundort: Ins. Etorofu (Bettobu-Seseki, 1♀, 17. VII. 1936, Y. SUGIHARA).

G. V.: Europa und Japan (Süd-Kurilen).

J. N.: *Ō-mukuge-kinokobae*.

Die Art ist aus Japan bisher noch nicht beschrieben worden. Sie weicht von den anderen *Sciophila*-Arten durch grossen Körper, rotgelbe Körperfärbung und gelbe Hinterschenkel leicht ab.

5. *Megophthalmidia longicornis* sp. nov.

♂. Schwarz. Kopf mit Ausnahme des gelben Rüssels und Thorax schwarz. Abdomen grösstenteils schwarzbraun, nur der Vorderrand des 1ten-3ten Segments gelb. Fühlergeissel zum grössten Teil und die Spitze der Hinterschenkel braun oder schwärzlich braun. Flügel fahl braun, ohne Flecken. Beine gelb, Tarsen etwas verdunkelt.

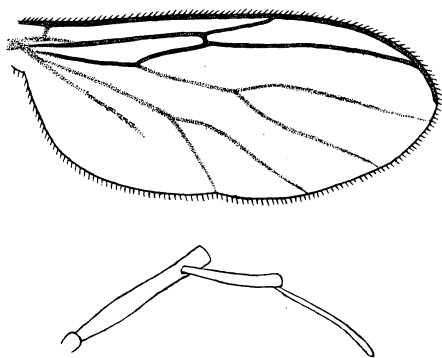


Fig. 2. *Megophthalmidia longicornis*
sp. nov.

a. Flügel. b. Taster.

Kopf klein, breiter als lang. Fühler auffallend lang, über die Mitte des Abdomens reichend, 2 Wurzelglieder dick, becherförmig, jedes Glied mit einer langen Borste. Geisselglieder zylindrisch, das letzte Glied am längsten. Taster (Fig. 2, b) lang und schlank, 4-gliedrig; das erste Glied sehr kurz, das 2te lang, an der Spitze breit, fast 4-eckig; das 3te vor der Spitze des 2ten sitzend, etwas dünner als das 2te, das 4te lang und am schlanksten. Netzaugen gross, innen etwas gerandet, die seitlichen Punktaugen von dem Netzaugenrand entfernt. Hinterkopf mit

einigen Haaren. Thoraxrücken hoch gewölbt, Pronotum gut entwickelt, Scutellum klein, mit einigen Borsten. Flügel (Fig. 2, a) lang und breit, ohne Macrotrichten; *c* deutlich über *r*₅ hinausgehend, *sc* sehr kurz, in *r* mündend; *r*₁ auch kurz, fast so lang wie *r-m*, *r*₄ fehlend, *r*₅ in der Mitte etwas gebogen; *m* schwach, langgestielt und an der Spitze breit offen, *m*-Stiel länger als *r-m*, *cu* schwach, *cu*-Gabelbasis unter der Mitte des *m*-Stiels sitzend, *a* zart. Beine gross, Borsten klein. Hüften und Schenkel ohne lange Haare; Vorderschienen fast so lang wie das erste Vordertarsenglied, ohne Borsten, die mittleren nur mit einigen

Borsten, die hinteren mit 2 Reihen sehr kleiner Borsten, Sporne klein. Abdomen gross, die Segmentierung deutlich, das 7te Segment kaum sichtbar. Hypopygium gross und rundlich, mit spitzigen Haltezangen und zahlreichen Haaren.

Das Weibchen ist noch nicht bekannt.

Körperlänge: 3,5 mm.

Fundort: Ins. Etorofu (Bettobu-Sesaki, Holotypus-♂, 17. VII. 1936, Paratypen-3♂♂, 14. VII. 1936. Y. SUGIHARA).

Die Typen befinden sich im Entomologischen Museum der Kaiserlichen Hokkaido Universität, Sapporo, Japan.

J. N.: *Hige-hime-kinokobae*.

Verdandt mit der *Megophthalmidia decora* (ABREU) von den Kanarischen Inseln, weicht jedoch durch folgenden Punkte von ihr ab:

1. Flügel allerwärts durchsichtig; m_{1+2} und m_3 an der Spitze divergierend.
2. Thorax einfarbig schwarz, Hinterrand des Abdomens mit schmaler, schwarzbrauner Binde; Hüften gelb.

6. *Dynastosoma maculipes* (MATSUMURA)

Mycetophilus maculipes MATSUMURA, Konehu-Bunruigaku, 2, p. 54 (1915).

Mycetophilus geniculatus MATSUMURA, Thous. Ins. Japan, Suppl. 2, p. 438 (1916).

Fungivora maculipes MATSUMURA, 6000 Illust. Ins. Japan-Emp., p. 404 (1931).

Fundort: Ins. Shikotan (Shakotan, 1♂, 24. VI. 1935, Y. SUGIHARA).

G. V.: Japan (Hokkaido und Süd-Kurilen).

J. N.: *Ashimadara-kinokobae*.

7. *Fungivora fungorum* (DEGEER)

Tipula fungorum DEGEER, Mem. pour. serv. hist. Ins., 6, p. 361 (1776).

Exechia fungorum WINNERTZ, Verh. Zool.-bot. Ges. Wien, 13, p. 886 (1863); SCHINER, Fauna Austr., Dipt. 2, p. 478 (1864); JOHANNSEN, Gen. Ins., 93, p. 107 (1909); *ibid.*, Maine Agr. Exp. Sta., 200, p. 71 (1912).

Mycetophila fungorum EDWARDS, Trans. Ent. Soc. London, p. 636 (1924); *ibid.*, Journ. Fed. Malay Sta. Mus., 14, p. 9 (1928).

Fungivora fungorum LANDROCK, Die Fliegen, 8, p. 167 (1927); *ibid.*, Zeitschr. Casopis Mor. Mus. Zemského, 27, p. 5 (1930); OKADA, Ôyô-Dôbutsugaku-Zasshi, 8, 2, p. 94 (1936).

Fundort: Ins. Kunashiri (Nikishiro, 3♂♂, 1♀, 24. VII. 1935, Y. SUGIHARA); Ins. Etorofu (Bettobu-Seseki, 1♀, 17. VII. 1936. Y. SUGIHARA).

G. V.: Europa, Malaienstaaten, Sibirien, Nord-Amerika und Japan (Hokkaido, Süd-Kurilen, Honshu und Shikoku).

J. N.: *Iguchi-nami-kinokobae*.

In den Süd-Kurilen ist die Art bisher nur von der Insel Shikotan bekannt. Sie kommt in den Inselgruppen häufig vor.

8. *Fungivora lineola* (MEIGEN)

Mycetophila lineola MEIGEN, Syst. Besch., 1, p. 262 (1818); WINNERTZ, Verh. Zool.-bot. Ges. Wien, 13, p. 919 (1863); SCHINER, Fauna Austr., Dipt., 2, p. 485 (1864); EDWARDS, Trans. Ent. Soc. London, p. 636 (1924).

Mycetophila centralis MEIGEN, Syst. Besch., 6, p. 300 (1830).

Fungivora lineola ABREU, Mem. Real. Acad. Cien. Art. Barocelona, 16, 1, p. 129 (1920); LANDROCK, Die Fliegen, 8, p. 170 (1927); *ibid.*, Zeitschr. Casopis Mor. Mus. Zemského, 27, p. 5 (1930).

Mycetophilus centralis MATSUMURA, Konchu-Bunruigaku, 2, p. 54 (1915).

Fungivora centralis OKADA, Ôyô-Dôbutsugaku-Zassi, 6, 4, p. 208 (1934).

Fundort: Ins. Kunashiri (Nikishiro, 1 ♂, 2 ♀ ♀, 24. VII. 1935, Y. SUGIHARA).

G. V.: Europa und Japan (Hokkaido, Süd-Kurilen, Honshu und Shikoku).

J. N.: *Nakamon-nami-kinokobae*.

Die Art wurde von mir unter dem Namen *Fungivora centralis* (MATSUMURA) von der Insel Etorofu beschrieben. Sie scheint in den Süd-Kurilen nicht selten vorzukommen.

Familie **Bibionidae**1. *Bibio pomonae* (FABRICIUS)

Tipula pomonae FABRICIUS, Syst. Ent., 754 (1775).

Bibio pomonae MEIGAN, Syst. Besch., 1, p. 312 (1818); WALKER, Ins. Brit., 3, p. 136 (1856); SCHINER, Fauna Austr., Dipt. 2, p. 358 (1864); MATSUMURA, Thous. Ins. Japan, Suppl. 2, p. 444 (1916); DUDA, Die Fliegen, 4, p. 66 (1930); MATSUMURA, 6000 Illust. Ins. Japan-Emp., p. 406 (1931); *ibid.*, Illust. Comm. Ins. Japan, p. 62 (1932).

Fundort: Ins. Uruppu in den Mittel-Kurilen (Tokotan, 4 ♀ ♀, 28. VIII. 1927, K. DOI; 23 ♂ ♂, 5 ♀ ♀, 9.-23. VIII. 1936, Y. SUGIHARA); Ins. Simusiru in den Mittel-Kurilen (1 ♂, 30. VIII. 1928, M. TATEWAKI); Ins. Rasyuwa in den Mittel-Kurilen (8 ♂ ♂, 2 ♀ ♀, 10. VIII. 1929, M. TATEWAKI); Ins. Paramusiru in den Nord-Kurilen (2 ♀ ♀, 2. VIII. 1935, K. HATSUMI, K. NISHI, H. OKA u. K. ÔTA); Ins. Simusyu in den Nord-Kurilen (Jogasaki, 1 ♀, 9. VIII. 1926, K. DOI; Kataoka, 5 ♂ ♂, 21. VIII. 1935, Bettobu, 1 ♂, 1 ♀, 23. VIII. 1935, K. HATSUMI, K. NISHI, H. OKA u. K. ÔTA); Ins. Alaido in den Nord-Kurilen (2 ♂ ♂, 14. VIII. 1935, K. HATSUMI, K. NISHI, H. OKA u. K. ÔTA).

G. V.: Europa, Asien, Kamtschatka und Japan (Sachalin, Hokkaido und Mittel- und Nord-Kurilen).

J. N.: *Kiashi-kebae*.

Die grosse, schwarze, durch rotbraune Schenkel leicht erkennbare Art kommt in Europa und Nord-Asien überall sehr häufig vor. Sie ist aber noch von niemand auf den Süd-Kurilen gefangen worden.

2. *Bibio johannis* (LINNÉ)

Tipula johannis LINNÉ, Syst. Nat., Ed. 2, p. 976 (1767).

Bibio johannis MEIGEN, Syst. Besch., 1, p. 314 (1818); WALKER, Ins. Brit., p. 137 (1856); SCHINER, Fauna Austr., Dipt. 2, p. 361 (1864); LOEW, Besch. europ. Dipt., 2, p. 35 (1871); KERTÉSZ, Katal. paläark. Dipt., 1, p. 78 (1903); MATSUMURA, Journ. Coll. Agr. Tohoku Imp. Univ., Japan, 4, p. 62 (1911-12); *ibid.*, Konchu-Bunruigaku, 2, p. 51 (1915); DUDA, Die Fliegen, 4, p. 60 (1930); MATSUMURA, 6000 Illust. Ins. Japan-Emp., p. 405 (1931); *ibid.*, Illust. Comm. Ins. Japan, p. 62 (1932).

Fundort: Ins. Etorofu (Naiho, 1♂, 28. VII. 1927, K. Dor).

G. V.: Europa, Asien und Japan (Hokkaido, Süd-Kurilen und Honshu).

J. N.: *Kuroboshi-kebae*.

摘 要

千島諸島産雙翅目長角類ノ追報

囊 = 筆者ハ北海道帝國大學昆蟲學教室所藏ノ南部及ビ中部千島諸島産雙翅類 (*Diptera*) 中, キノコバヘ科 (*Fungivoridae*) ノ 7 種, カバヘ科 (*Phryneidae*) ノ 2 種及ビケバヘ科 (*Bibionidae*) ノ 1 種ヲ報告シタ。本文ハソノ續報デ, 茲ニ南部, 中部及ビ北部千島諸島産ノキノコバヘ科ノ 1 新種 3 未記録種, ケバヘ科ノ 2 未記録種ヲ追加シ, 更ニキノコバヘ科ノ 4 既知種ノ新産地ヲモ附加シタ。