



Title	北海道大学附属図書館概要
Citation	, 2012, 1-20
Issue Date	2012-07
Doc URL	http://hdl.handle.net/2115/66879
Type	periodical
File Information	gaiyo2012.pdf



[Instructions for use](#)

北海道大学附属図書館

概要



2012

目 次

1	館長巻頭言	1
2	最近の活動	2
3	沿 革	2
4	組 織	
①	館長, 副館長	5
②	図書館委員会委員	5
③	北図書館委員会委員	6
④	事務組織	6
5	図書館・室の開館時間等	7
6	利用統計	8
7	蔵 書	
①	蔵書統計	11
②	文 庫	12
③	パンフレット類	12
④	大型コレクション	12
⑤	北方資料	14
8	HUSCAP (北海道大学学術成果コレクション)	15
9	蔵書のデータベース化状況	16
10	電子ジャーナル	16
11	電子化情報の利用統計	16
12	刊行物一覧	17
13	施 設	
①	本 館	18
②	北 函 書 館	20

表紙：「蝦夷全地」1『東西蝦夷地全図』 藪内於菟太郎

「蝦夷全地」は51丁からなる折本で、北海道全図2枚と東西蝦夷地・北蝦夷地50枚の詳細に彩色された場所絵図集により構成されている。

表紙の図は樺太・千島列島を含む北海道全図である。箱館奉行所幕吏藪内於菟太郎の自筆とされる。安政6年11月以前、同5年頃の作と思われる。

「場所」というのは漁業経営地のことを指す。各場所図には箱館からの陸路の里程、場所請負人名、建物数などが記されていて、漁業経営地に関する地図としてばかりでなく、旅行の案内・警備の手引きとして利用されていたことがうかがえる。

(本館貴重資料室所蔵, 請求記号: 図類619)

1 館長巻頭言

附属図書館の再生に向けて

理事・副学長・附属図書館長

新 田 孝 彦



附属図書館本館の再生事業が今年度で完成します。本誌の沿革に記されているように、1876（明治9）年に札幌農学校に6,149冊の書物を収めた「書籍室」が設けられて以来、図書館は名称の変更も含めて多くの変遷を経てきましたが、今回はおよそ50年ぶりの大規模な新営・改修工事となりました。永年にわたってこの事業の推進にご尽力いただいたすべての方々には心からお礼を申し上げます。

新装なった本館には、50万冊あまりを収納できる自動化書庫，少人数でのディスカッションも可能なオープンスペース，逆にパソコンや電卓の使用も禁止されるサイレントエリア，研修会や講演会を行うリテラシールームなど，最新の設備や環境が整えられています。中央部分の積層書庫を取り払った後には，メディアコートという，他の図書館には類を見ないすてきな空間も生まれました。

もちろん，再生事業は建物の完成で終わるわけではなく，大学全体の学術情報基盤という附属図書館の本質的な機能の進化がそれに続かなければなりません。近年の図書館に劇的な影響を与えているのはやはり情報の電子化ですが，これは，図書館にとって収集すべきものが紙媒体の書籍や学術雑誌から電子ブックや電子ジャーナルに置き換わるということの意味するだけではなく，資料の収集・保存・貸出といった図書館の基本業務に関わる概念が大きく変わることをも意味します。そのため，一部には図書館不要論を唱える向きもあります。経費の問題も軽視できません。学術雑誌が電子ジャーナル化して以来，ビジネスモデルが変化し，経費の増大は世界的な問題となっています。そこでわが国では，寡占状態にある大手出版社に対して，大学図書館が国公私立の枠組みを超えたコンソーシアム（略号はJUSTICEです）を作って契約交渉を始めており，その成果は徐々に現れています。図書館間の連携によって学術資料へのより公正なアクセスが保障されるとすれば，それはわが国の学術情報基盤全体のためにきわめて望ましいことだと言えます。また，本学のHUSCAPのような機関リポジトリは，電子環境を積極的な情報発信のツールとしてうまく利用した例です。

次のステップとしては，学習支援機能のさらなる充実が求められていると思います。たんに空間的な学習環境を整えるだけではなく，数多くの優秀な教員を擁する大規模総合大学ならではの豊富な教育資源を電子環境下で効果的に発信する仕組みを作り，利用に供することも図書館の重要な仕事になります。附属図書館の真の再生に向けて，大学を構成するすべての方々のご理解とご協力をお願いいたします。

2 最近の活動

学生用図書の整備

平成21年度 図書資料費に目的積立金3,000万円が追加措置され、本館で10,000冊、北図書館で13,300冊の学生用図書を購入した

利用者サービスの充実

- 20年10月 開架図書の貸出冊数を5冊から8冊に拡大し、web から貸出期間の延長を可能にした
また延滞にはペナルティーを導入した
- 21年4月 本館で、夜間のカウンター業務に職員を配置した
- 6月 電子ジャーナル、データベースのリモートアクセスサービスを開始した
- 22年2月 北方資料室の「アイヌ語関係音声資料」（知里真志保監修 SP 盤レコード）のデジタル化が完了した
- 4月 北図書館で、夜間のカウンター業務に職員を配置した
北図書館の書庫内を改装し、学部学生に開放した
「北方資料データベース」、「北方関係資料総合目録β版」、「北方資料高精細画像電子展示」を統合し、「北方関係資料総合目録」を公開した
- 11月 北図書館で鈴木章名誉教授ノーベル賞受賞記念展示を行った
- 23年3月 8部局の図書館・室で電子的配送(e-DDS)による図書館・室間学内ILLを開始した
近隣部局間の制限を廃し図書館・室間学内ILLの完全実施を図った
- 23年7月 本館の留学生用図書（約1,500冊）を北図書館に移設した
- 24年1月 ICカードによる図書館の利用サービスを開始した

北海道大学学術成果コレクション（HUSCAP）の充実

- 20年12月 コレクションの文献登録者数が1,000名に達した
- 21年10月 コレクションの閲覧回数が300万回に達した
- 12月 収録文献数が30,000件に達した
- 22年10月 コレクションの閲覧回数が500万回に達した
- 23年1月 スペイン高等科学研究院が作成する機関リポジトリの世界ランキングで5位と評価された
- 3月 コレクションの閲覧回数が700万回に達した
- 23年6月 収録文献数が35,000件に達した
- 10月 コレクションの閲覧回数が1,000万回に達した

施設の改修

- 19年11月 北図書館の耐震改修工事が完了した
- 22年3月 本館の第1期耐震改修工事が完了した
- 23年1月 本館の外壁等改修工事が完了した
- 4月 本館の新営工事（南棟）が完了した
本館南棟に自動化書庫を設置した
- 5月 本館の第1期改修工事（玄関棟、西棟、北棟）が完了した
- 7月 本館の南棟オープン
- 24年3月 本館の第2期改修工事（中央棟、東棟）が完了した
- 4月 本館のメディアコートオープン

3 沿革

札幌農学校時代

- 明治9年8月 札幌農学校開校式、講堂に「書籍室」を設ける（蔵書6,149冊）
- 12月 講堂とは別棟に建坪15坪の木造桁葺2階建て書籍庫を新築する

- 講堂内に雑誌と新聞の閲覧所「読書房」を設ける
- 23年11月 書籍庫を増築し、23坪の閲覧室と書籍館事務室を設ける
- 24年11月 書籍館主任（監守）として、新渡戸稲造が就任、最初の館長となる
- 33年2月 デューイの目録規則によりカード目録の作成に着手する
- 36年6月 現在のキャンパスに瓦葺き白亜の図書館を新築する

東北帝国大学農科大学時代

- 明治40年6月 札幌農学校の大学昇格に伴い、「東北帝国大学農科大学図書館」と改称する
- 大正3年10月 閲覧室と事務室を増築、電灯を設置し、夜間利用を開始する

北海道帝国大学時代

- 大正7年3月 「北海道帝国大学図書館」と改称する
- 11年5月 「北海道帝国大学附属図書館」と改称し、官制上の館長等の職制を設ける
- 12月 鉄筋コンクリート3階建て、延べ72坪の書庫を増築する
- 14年9月 木造平屋建て、60坪の雑誌閲覧室と事務室を新築する
- 15年一月 館員の研修と親睦の団体である「楡影会」を組織する
- 昭和4年10月 製本室28坪、印刷室7.5坪を新築する
- 11月 新聞閲覧室22.5坪を新築する
- 10年3月 書庫増築工事が完成する（鉄筋コンクリート3階建て24坪）
- 12年10月 北方文化研究室を設置する
- 11月 道庁収集資料（写本、図類、写真等）7,209点が寄託される

北海道大学時代

- 昭和22年10月 官制改正により「北海道大学附属図書館」と改称する
- 23年6月 部局選出委員からなる「図書館拡充委員会」を設置する
- 24年4月 事務長制がしかれ、管理・整理・閲覧の3掛を置く
- 38年5月 「図書館拡充委員会」を改組し、「図書館委員会」を設置する
- 11月 教養部内に附属図書館の分室を置く
- 40年4月 部課長制がしかれ、整理課及び閲覧課の2課5掛を置く
- 6月 図書館新営工事が完了する
- 41年4月 外国雑誌の一括契約を開始する
- 42年1月 北海道大学附属図書館報「楡蔭」を創刊する
- 6月 「北方文化研究室」収蔵資料を引き継ぎ、本館に「北方資料室」を設置する
- 44年10月 教養分館を新築する
- 45年9月 教養分館の夜間開館を開始する
- 46年1月 北海道大学沿革資料室を開設する
- 47年7月 道庁寄託資料のうち1,248点を返却、残余の5,961点が永久寄託される
- 50年4月 法学部の図書業務を統合する
- 52年7月 教養分館の増築工事が完了する
- 54年4月 経済学部設置の国連寄託図書館業務を図書館に移管する
- 56年4月 言語文化部の図書業務を統合する
- 57年3月 EC資料センター（ECD）を開設する
- 58年一月 外国官報、議会資料コーナーを設置する
- 59年6月 図書業務電算化委員会が発足する
- 60年1月 図書館本館の増築工事が完了する
- 4月 学術情報課を新設する
- 61年3月 図書館専用電算機が導入され、図書業務電算化及び蔵書のオンライン検索を開始する
- 学術情報センター目録システムに接続する
- 62年6月 遡及入力事業を開始する
- 63年4月 整理課を情報管理課、閲覧課を情報サービス課、学術情報課を情報システム課と改称する
- 平成2年4月 経済学部の図書業務の部分統合を開始する
- 9月 北大蔵書データベース100万冊入力を達成する
- 4年4月 学術情報センター ILL システムによる相互貸借サービスを開始する
- 5年5月 週休2日制に伴う土曜開館を開始する

- 12月 教養分館にBDS（ブック・ディテクション・システム）を設置する
- 6年3月 経済学部の図書業務を部分統合する
- 7年3月 クライアント／サーバ方式の図書館情報システムが稼働する
- 4月 教養分館を北分館と改称する
- 7月 参考閲覧室に「国際資料室」を設置する
- 9月 北大附属図書館ホームページを開設する
- 8年4月 教育学部の図書業務の部分統合を開始する
- 10月 北方資料データベースを公開する
- 9年3月 本館にBDSを設置する
- 4月 本館の土曜・日曜開館を開始する
- 10年10月 北分館の土曜・日曜開館を開始する
- 北海道大学附属図書館報速報版「榆蔭レター」を創刊する
- 北海道大学125周年史編集室が設置される
- 11年3月 教育学部の図書業務を部分統合する
- 本館・北分館に自動入館システムを設置する
- 北分館に自動貸出装置を設置する
- 6月 図書館情報システムによる図書購入依頼，学外の図書借用及び文献複写依頼等の図書館情報 Web サービスの運用を開始する
- 12年3月 本館に自動貸出装置を設置する
- 北分館4階を全面改修し，3階と4階の間に中階段を設置する
- 4月 北分館にマルチメディア公開利用室（情報教育館2階）を設置する
- 13年2月 iモード版利用案内を開始する
- 3月 本学沿革資料展示室，貴重資料室を設置する
- 2階・3階を開架図書閲覧室，4階を参考閲覧室に改修する
- 4月 「情報探索入門」を開始する
- 14年1月 北分館1階一般閲覧室を書庫へ転用する
- 4月 副館長が置かれ北分館長が兼ねることとなる
- 本館・北分館で祝日開館を実施する
- 11月 学外利用者（一般市民）への館外貸出を開始する

国立大学法人北海道大学時代

- 平成16年4月 「北方資料高精細画像電子展示」の公開を開始する
- 7月 スラブ研究センターの図書業務を統合する
- 12月 本館・北分館の土・日・祝開館時間延長を実施する（2時間拡大）
- 17年3月 北京大学図書館との相互交流及び協力に関する覚え書きを締結する
- 8月 1階事務室（図書受入係・雑誌受入係）を書庫に改修する（事務室は2階に移転）
- 18年3月 「国立大学法人北海道大学における図書関係事務組織の在り方について」が了承される
- 北分館閲覧室（1階～3階）を改修する
- 4月 本館・北分館の業務（発注，受入，目録）を統合する
- 北海道大学学術成果コレクションの運用を開始する
- 19年4月 全学の図書館業務（発注，受入，目録）を統合する
- 11月 北分館の耐震改修工事が完了する
- 21年4月 情報管理課を管理課，情報サービス課を利用支援課，情報システム課を学術システム課と改称する
- 8月 北分館を北図書館と改称し，分館長を北図書館長に改める
- 22年3月 本館の第1期耐震改修工事が完了する
- 23年1月 本館の外壁等改修工事が完了する
- 3月 東北地方太平洋沖地震により本館・北図書館で書庫を10日間閉庫する
- 4月 本館の新営工事（南棟）が完了する
- 本館南棟に自動化書庫を設置する
- 5月 本館の第1期改修工事（玄関棟，西棟，北棟）が完了する
- 7月 本館南棟オープン
- 24年3月 本館の第2期改修工事（中央棟，東棟）が完了する
- 4月 本館メディアコートオープン

4 組 織

① 館長、副館長

附属図書館長 新 田 孝 彦 理事・副学長
副 館 長 望 月 恒 子 文学研究科教授

② 図書館委員会委員

平成24年 4 月 1 日現在

所 属	職 名	氏 名	電 話	任 期	備 考
理 事 ・ 副 学 長	館 長	新 田 孝 彦	2963	23. 4. 1～25. 3.31	
文 学 研 究 科	副 館 長	望 月 恒 子	3050	23. 4. 1～25. 3.31	
文 学 研 究 科	教 授	高 橋 英 光	3046	23. 4. 1～25. 3.31	
法 学 研 究 科	教 授	尾 崎 一 郎	3792	24. 4. 1～26. 3.31	
経 済 学 研 究 科	教 授	蟹 江 章	2791	23. 4. 1～25. 3.31	
医 学 研 究 科	教 授	野々村 克 也	6055	23. 4. 1～25. 3.31	
歯 学 研 究 科	准 教 授	高 橋 茂	4218	24. 4. 1～26. 3.31	
工 学 研 究 院	教 授	石 政 勉	6643	24. 4. 1～26. 3.31	
獣 医 学 研 究 科	准 教 授	永 野 昌 志	5232	24. 4. 1～26. 3.31	
情 報 科 学 研 究 科	准 教 授	喜 田 拓 也	7679	24. 4. 1～26. 3.31	
水 産 科 学 研 究 院	教 授	一 色 賢 司	5564	24. 4. 1～26. 3.31	
地 球 環 境 科 学 研 究 院	教 授	小 西 克 明	4538	24. 4. 1～26. 3.31	
理 学 研 究 院	教 授	坂 口 和 靖	2698	24. 4. 1～26. 3.31	
薬 学 研 究 院	准 教 授	柴 山 良 彦	3705	24. 4. 1～26. 3.31	
農 学 研 究 院	准 教 授	園 山 慶	2496	23. 4. 1～25. 3.31	
先 端 生 命 科 学 研 究 院	准 教 授	福 井 彰 雅	2773	24. 4. 1～26. 3.31	
教 育 学 研 究 院	准 教 授	横 井 敏 郎	3110	24. 4. 1～25. 3.31	
メディア・コミュニケーション研究院	准 教 授	青 山 和 佳	5407	23. 4. 1～25. 3.31	
保 健 科 学 研 究 院	教 授	石 津 明 洋	3385	24. 4. 1～26. 3.31	
公 共 政 策 学 連 携 研 究 部	教 授	眞 壁 仁	3125	23. 4. 1～25. 3.31	
北 海 道 大 学 病 院	教 授	佐々木 秀 直	6027	24. 4. 1～26. 3.31	
低 温 科 学 研 究 所	准 教 授	白 岩 孝 行	7664	23. 4. 1～25. 3.31	
電 子 科 学 研 究 所	准 教 授	中 林 孝 和	9407	23. 4. 1～25. 3.31	
遺 伝 子 病 制 御 研 究 所	教 授	清 野 研 一 郎	5532	24. 4. 1～26. 3.31	
触 媒 化 学 研 究 セ ン タ ー	教 授	大 谷 文 章	9132	24. 4. 1～26. 3.31	
ス ラ ブ 研 究 セ ン タ ー	教 授	望 月 哲 男	3801	24. 4. 1～26. 3.31	
高 等 教 育 推 進 機 構	教 授	鈴 木 誠	7513	24. 4. 1～26. 3.31	
附 属 図 書 館 事 務 部	部 長	片 山 俊 治	2964	24. 4. 1～	
附 属 図 書 館 管 理 課	課 長	杉 田 福 夫	2965	22. 4. 1～	
附 属 図 書 館 利 用 支 援 課	課 長	鈴 木 宏 子	3619	23. 4. 1～	
附 属 図 書 館 学 術 シ ス テ ム 課	課 長	山 本 和 雄	2563	22. 4. 1～	

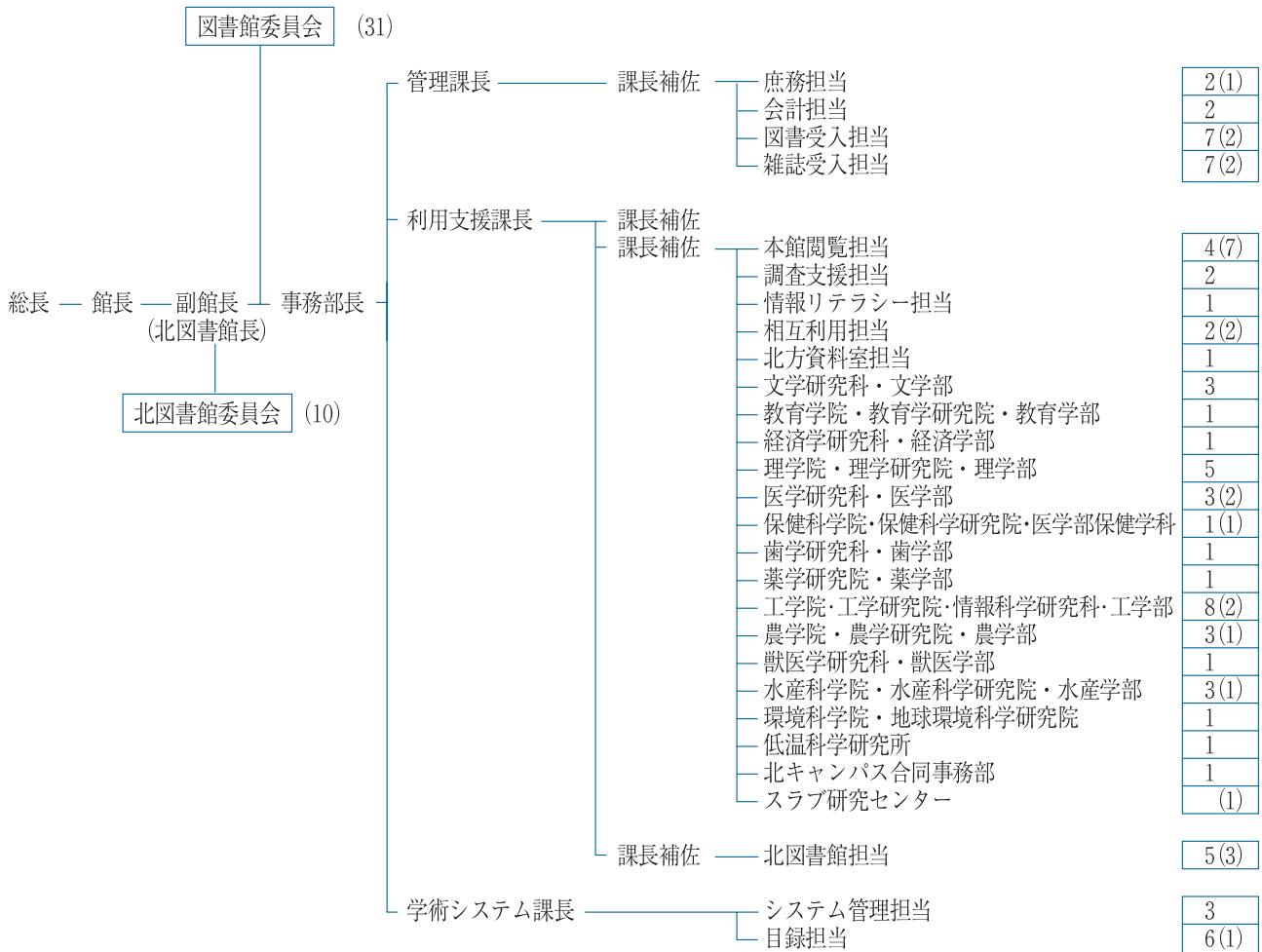
③ 北図書館委員会委員

平成24年4月1日現在

所 属	職 名	氏 名	電 話	任 期	備 考
文 学 研 究 科	北図書館長	望 月 恒 子	3050	23. 4. 1～25. 3.31	
文 学 研 究 科	教 授	高 橋 英 光	3046	23. 4. 1～25. 3.31	
経 済 学 研 究 科	教 授	蟹 江 章	2791	24. 4. 1～25. 3.31	
メディア・コミュニケーション研究院	准教授	青 山 和 佳	5407	23. 4. 1～25. 3.31	
工 学 研 究 院	教 授	石 政 勉	6643	24. 4. 1～25. 3.31	
地 球 環 境 科 学 研 究 院	教 授	小 西 克 明	4538	24. 4. 1～25. 3.31	
農 学 研 究 院	准教授	園 山 慶	2496	24. 4. 1～25. 3.31	
高 等 教 育 推 進 機 構	教 授	鈴 木 誠	7513	24. 4. 1～26. 3.31	
工 学 研 究 院	教 授	成 田 吉 弘	6414	22.10. 8～24.10. 7	

④ 事務組織

平成24年4月1日現在



附属図書館職員数

事務部長	課 長	課長補佐	係 長	係員等	小 計	各部局等に派遣		小 計	合 計
						係 長	係員等		
1	3	4	15	27(18)	50(18)	14	20(8)	34(8)	84(26)

() 内は嘱託職員, 契約職員等 (外数)

5 図書館・室の開館時間等

本館・北図書館の開館時間等

	平日 開室時間	土・日・祝日 開室時間
開架閲覧室の利用	9:00~22:00	9:30~19:00
書庫の利用	9:00~20:00	10:00~18:30
資料の貸出・更新	9:00~21:50	9:30~18:50
貴重資料室(本館)	9:00~17:00	—
グループ学習室 4階閲覧室(北図書館) 学術情報リテラシールーム(北図書館) 情報化対応個人用閲覧ブース(北図書館)	9:00~21:30	9:30~18:30
マルチメディア公開利用室(北図書館)	9:00~21:30	9:30~19:00

*学生の休業期間中と3月の開館時間

平日：9:00~17:00

土・日・祝日：9:30~17:00

◆休館日

- ・大学祭(北図書館のみ) 6月9日~10日
- ・全学停電 9月9日
- ・年末年始 12月28日~1月3日
- ・大学入試センター試験 1月19日~20日

部局図書室の開室時間等

部局名	平日 開室時間	土・日・祝日 開室時間	備考
文学研究科・文学部	9:00~17:00	—	土日祝日及び12月28日~1月3日は閉室
教育学院・教育学研究院・教育学部	9:00~17:00	—	土日祝日及び12月28日~1月4日は閉室
経済学研究科・経済学部	9:00~17:00	—	土日祝日及び12月28日~1月4日は閉室
理学院・理学研究院・理学部	9:00~17:00 (17:00~21:00)	—	土日祝日及び12月28日~1月4日は閉室。平日9:00~17:00以外は、磁気カード使用による開室。(利用は理学院・理学研究院・理学部、先端生命科学研究所所属の教職員、大学院生に限る。)
医学研究科・医学部	9:00~22:00 (5:00~9:00)	(5:00~22:00)	平日5:00~9:00, 土日祝日5:00~22:00は、磁気カード使用による開室。(利用は、医学研究科・医学部、北大病院及び遺伝子病制御研究所に所属する教職員、学生に限る) 夏季の学生休業期間中は17:00で閉室。12月28日~1月4日は閉室
保健科学院・保健科学研究院・医学部 保健学科	9:00~17:00 (24時間)	(24時間)	平日9:00~17:00以外は、磁気カード使用による開室。(利用は医学部保健学科所属の学生及び保健科学院所属の学生(平日17:00~22:00, 土日祝日9:00~22:00), 保健科学研究院所属の教員(24時間)に限る。)
歯学研究科・歯学部	9:00~20:00	10:00~17:00 (土曜日のみ)	日祝日及び12月28日~1月4日は閉室。夏季・冬季学生休業期間中の平日17:00以降及び土曜日は閉室
薬学研究院・薬学部	9:00~17:00 (24時間)	(24時間)	平日9:00~17:00以外は、次の者が磁気カード使用により閲覧室と書庫を利用できる。①薬学研究院・薬学部・創成研究機構共用機器管理センター委託分析部門所属の教職員②生命科学院生命医薬科学コース担当の教員③薬学研究院・生命科学院生命医薬科学コース所属の学生④薬学部所属する研究室に配属された3年生以上の学生
工学院・工学研究院・情報科学研究科・工学部	9:00~20:00	—	土日祝日及び12月28日~1月4日は閉室。材料化学系部門図書室、情報科学研究科図書室は平日9:00~17:00の開室。中央図書室は学生休業期間中17:00で閉室
農学院・農学研究院・農学部	9:00~20:00	—	土日祝日及び12月28日~1月4日は閉室。学生休業期間中は17:00で閉室
獣医学研究科・獣医学部	9:00~17:00 (24時間)	(24時間)	平日9:00~17:00以外は、磁気カード使用による開室。(利用は獣医学研究科・獣医学部所属の教職員、学生に限る。)
水産科学院・水産科学研究院・水産学部	9:00~20:00	13:00~20:00 (注)	土日祝日及び12月28日~1月4日は閉室。学生休業期間中は17:00で閉室 (注) 授業期間中は土日開室。試験開始1週間前から試験終了までは土日祝日開室
環境科学院・地球環境科学研究院	9:00~17:00 (24時間)	(24時間)	平日9:00~17:00以外は、磁気カード使用による開室。(利用は当研究院・科学院に所属する教職員、学生に限る。) 昼休みは、カウンターを閉じる。
低温科学研究所	9:00~17:00 (24時間)	(24時間)	平日9:00~17:00以外は、磁気カード使用による開室。(利用は当研究所構成員に限る。) 昼休みは、カウンターを閉じる。
北キャンパス合同事務部	9:00~17:00 (24時間)	(24時間)	平日9:00~17:00以外は、磁気カード使用による開室。(利用は触媒化学研究センター、創成研究機構研究部及び電子科学研究所の構成員に限る。) 昼休みは、カウンターを閉じる。
スラブ研究センター	9:00~17:00	—	土日祝日及び12月29日~1月3日は閉室

6 利用統計（平成23年度）

① 本館

開館日数・入館者数

区分	開架閲覧室		書庫 (開架閲覧室の内数)		参考閲覧室		北方資料室 (参考閲覧室の内数)		
	日数	人数	日数	人数	日数	人数	日数	人数	
平日	日中	225	250,888	221	9,089	47	3,092	47	382
	夜間	194	91,889	93	1,652	—	—	—	—
土・日・祝	日中	106	61,231	70	1,234	—	—	—	—
	夜間	88	16,026	50	229	—	—	—	—
計	331	420,034	291	12,204	47	3,092	47	382	

※ 平成23年8月29日～11月30日：改修工事のため平日は16:40で書庫閉庫，土日祝は終日書庫閉庫

※ 平成23年12月1日～6日：改修工事のため書庫閉庫

※ 平成23年6月13日～7月3日，8月15日，12月5日～6日：改修工事のため臨時閉館

※ 参考閲覧室・北方資料室：改修工事のため平成23年6月13日より閉室，以降，開架閲覧室と統合

入館者内訳

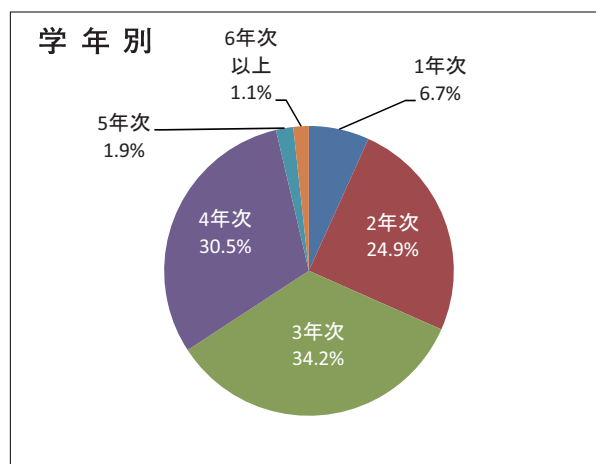
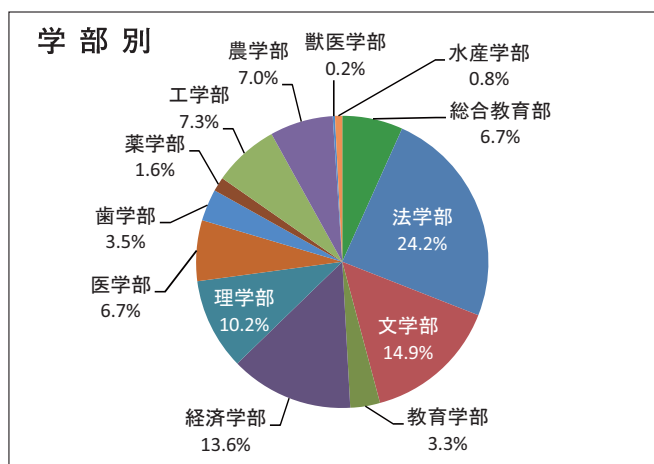
区分	開架閲覧室	書庫 (開架閲覧室の内数)	参考閲覧室	北方資料室 (参考閲覧室の内数)					
	人数	人数	人数	人数					
学部学生	106,039	—	3,092	62					
聴講生等	1,741	—		136					
大学院生	33,237	12,204			61				
研究生等	8,841								
教員	4,886								
職員	1,768								
放送大学生	1,940	—				8			
一般市民	43,251	—					4		
工事期間	142,073	—						111	
その他	76,258	—							—
計	420,034	12,204	3,092						

※ 8月14日～12月6日の間は区分別入館者数の把握ができなかったため，工事期間として人数を計上

学部学生入館者内訳

学部	1年次	2年次	3年次	4年次	5年次	6年次以上	合計
総合教育部	7,127	—	—	—	—	—	7,127
法学部	—	7,326	10,589	7,761	—	—	25,676
文学部	—	4,064	5,413	6,307	—	—	15,784
教育学部	—	676	1,291	1,530	—	—	3,497
経済学部	—	3,526	4,664	6,262	—	—	14,452
理学部	—	3,451	4,552	2,761	—	—	10,764
医学部	—	1,508	2,260	2,457	573	321	7,119
歯学部	—	480	303	472	1,378	1,095	3,728
薬学部	—	500	590	136	75	359	1,660
工学部	—	2,153	2,998	2,559	—	—	7,710
農学部	—	2,308	3,318	1,809	—	—	7,435
獣医学部	—	43	65	45	34	54	241
水産学部	—	371	222	253	—	—	846
合計	7,127	26,406	36,265	32,352	2,060	1,829	106,039

※ 8月14日～12月6日の間は区分別入館者数の把握ができなかったため，工事期間として人数を計上



② 北図書館

開館日数・入館者数

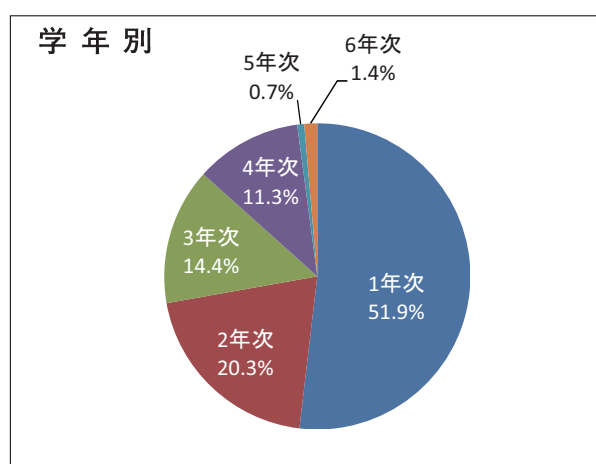
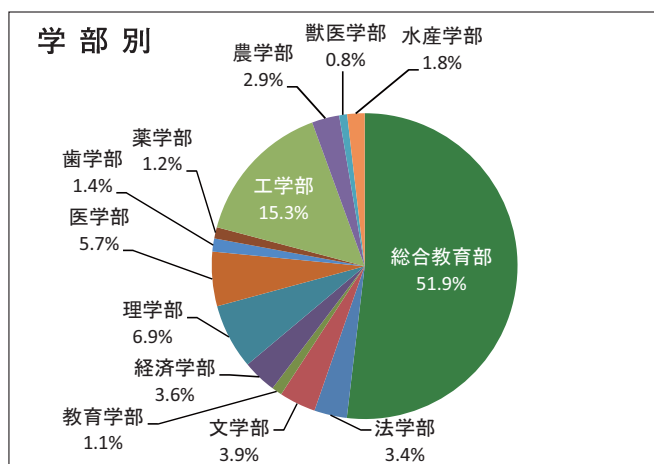
区 分	開架閲覧室		書 庫 (開架閲覧室の内数)		マルチメディア公開利用室 (開架閲覧室の内数)		CNN・展示コーナー等		
	日 数	人 数	日 数	人 数	日 数	人 数	日 数	人 数	
平日	日中	243	314,863	243	1,341	243	146,673	243	65,057
	夜間	200	114,205	200	414	200	48,613	200	18,611
土・日 ・祝	日中	110	59,685	110	320	110	34,104	110	15,001
	夜間	92	11,064	92	50	92	8,642	92	6,627
計	353	499,817	353	2,125	353	238,032	353	105,296	

入館者内訳

区 分	開架閲覧室	書 庫 (開架閲覧室の内数)	マルチメディア公開利用室 (開架閲覧室の内数)	CNN・ 展示コーナー等
	人 数	人 数	人 数	人 数
学 部 学 生	415,109	729	238,032	105,296
聴 講 生 等	2,891			
大 学 院 生	34,971	858		
研 究 生 等	7,883	94		
教 員	4,295	369		
職 員	8,533	24		
放 送 大 学 生	5,004	—		
一 般 市 民	20,801	51		
そ の 他	330	—		
計	499,817	2,125		

学部学生入館者内訳

学 部	1年次	2年次	3年次	4年次	5年次	6年次以上	合 計
総 合 教 育 部	215,360	—	—	—	—	—	215,360
法 学 部	—	4,844	4,554	4,875	—	—	14,273
文 学 部	—	5,748	5,329	5,060	—	—	16,137
教 育 学 部	—	1,475	1,567	1,390	—	—	4,432
経 済 学 部	—	8,069	3,698	3,252	—	—	15,019
理 学 部	—	13,117	8,304	7,220	—	—	28,641
医 学 部	—	7,129	5,743	5,651	2,059	3,188	23,770
歯 学 部	—	1,739	487	912	556	2,040	5,734
薬 学 部	—	3,068	1,128	539	88	171	4,994
工 学 部	—	25,909	23,888	13,792	—	—	63,589
農 学 部	—	5,992	3,220	2,856	—	—	12,068
獣 医 学 部	—	958	1,221	727	269	304	3,479
水 産 学 部	—	6,267	787	559	—	—	7,613
合 計	215,360	84,315	59,926	46,833	2,972	5,703	415,109



③ 本館・北図書館

館外貸出

本館	区分	開架閲覧室		書庫		参考閲覧室 (国際資料 科研報告書)		北方資料室		合計	
		人数	冊数	人数	冊数	人数	冊数	人数	冊数	人数	冊数
館	学部学生	29,710	62,650	3,556	5,698	15	19	289	440	34,252	70,214
	聴講生等	581	1,218	101	189						
	大学院生	13,797	31,552	6,295	19,803	27	53	379	766	24,441	61,735
	研究生等	2,688	5,663	1,255	3,898						
	教職員	2,107	4,778	2,582	11,332	4	12	284	777	4,977	16,899
	放送大学生	1,391	2,873	208	417	15	26	128	176	1,742	3,492
	一般市民	329	764	28	69	0	0			357	833
計	4,666	9,740	535	1,051	1	2			5,202	10,793	
	計	55,269	119,238	14,560	42,457	62	112	1,080	2,159	70,971	163,966

北図書館	区分	開架閲覧室		書庫		合計	
		人数	冊数	人数	冊数	人数	冊数
館	学部学生	61,808	127,661	1,809	2,332	63,617	129,993
	聴講生等	720	1,448	46	80	766	1,528
	大学院生	11,434	26,831	1,310	3,179	12,744	30,010
	研究生等	2,202	5,094	227	406	2,429	5,500
	教職員	2,000	4,860	396	845	2,396	5,705
	放送大学生	2,334	5,644	159	283	2,493	5,927
	一般市民	746	1,692	27	37	773	1,729
計	3,290	7,641	182	344	3,472	7,985	
	計	84,534	180,871	4,156	7,506	88,690	188,377

レファレンスサービス

区分	文献所在調査	事項調査	利用指導	その他	合計
本館	476	86	214	82	858
北図書館	355	649	237	293	1,534
計	74	10	130	16	230
	905	745	581	391	2,622

文献複写及び現物貸借

区分	国内	海外	文献複写		現物貸借
			件数	電子複写枚数	冊数
本館	依頼		1,875		682
	受付		3,460	26,850	1,367
	依頼		220		45
	受付		126	852	7
北図書館	依頼		216	1,724	54
	受付		121	1,042	103
	依頼		2,311	1,724	781
	受付		3,707	28,744	1,477

所蔵資料の掲載及び放送許可

区分/年度	H21	H22	H23
掲載許可数	174	162	165
資料点数	575	1,065	791
放送許可数	17	17	53
資料点数	96	49	168

*学内 ILL を除く

3年間の利用状況

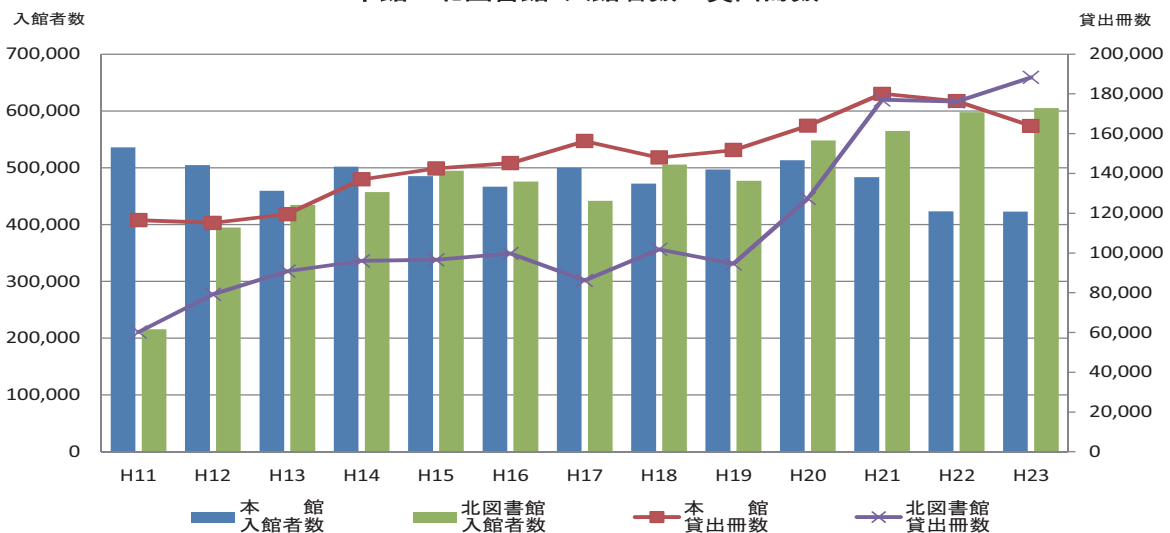
区分/年度	平成21年度	平成22年度	平成23年度
レファレンスサービス件数	3,310	3,352	2,392
文献複写依頼件数	1,370	856	230
文献複写受付件数	1,833	1,543	2,095
現物貸借依頼件数	228	210	216
現物貸借受付件数	4,821	4,074	3,586
	147	157	121
	624	566	727
	101	89	54
現物貸借受付件数	1,570	1,592	1,374
	140	156	103

*学内 ILL を除く

利用状況の推移

区分/年度	H11	H12	H13	H14	H15	H16	H17	H18	H19	H20	H21	H22	H23
本館	開館日数	318	329	339	343	344	349	354	354	355	354	355	355
	入館者数	536,071	504,774	459,694	502,028	485,451	467,070	500,101	472,316	497,369	513,532	483,566	423,357
	貸出冊数	116,524	115,152	119,534	137,054	142,522	145,153	156,326	148,028	151,751	164,081	180,116	176,487
北図書館	開館日数	290	339	343	352	354	354	337	351	323	352	353	353
	入館者数	215,998	395,070	434,676	457,245	495,099	475,829	441,820	505,636	477,294	548,163	565,074	598,287
	貸出冊数	60,225	79,214	90,856	96,062	96,588	99,746	86,195	101,832	94,631	127,423	177,027	176,128

本館・北図書館 入館者数・貸出冊数



7 蔵 書

① 蔵書統計（平成23年度）

区 分	蔵書冊数 (24. 3.31現在)			図書受入冊数			雑誌所蔵種類数 (24. 3.31現在)			雑誌受入種類数		
	和	洋	計	和	洋	計	和	洋	計	和	洋	計
附 属 図 書 館 (本館)	886,034	737,075	1,623,109	8,375	1,628	10,003	19,396	12,693	32,089	1,001	192	1,193
附 属 図 書 館 (北 図 書 館)	233,715	105,128	338,843	5,866	763	6,629	1,171	614	1,785	173	7	180
文 学 研 究 科 ・ 文 学 部	189,934	128,258	318,192	3,461	2,074	5,535	3,428	1,745	5,173	944	337	1,281
法 学 研 究 科 ・ 法 学 部	7,848	2,753	10,601	1,370	2,129	3,499	782	442	1,224	506	321	827
経 済 学 研 究 科 ・ 経 済 学 部	13,699	8,018	21,717	1,247	776	2,023	1,160	377	1,537	865	246	1,111
医 学 研 究 科 ・ 医 学 部	78,042	120,054	198,096	1,796	673	2,469	3,291	2,620	5,911	641	222	863
歯 学 研 究 科 ・ 歯 学 部	24,913	21,206	46,119	813	196	1,009	692	583	1,275	229	94	323
工 学 院 ・ 工 学 研 究 院 ・ 工 学 部	138,665	131,853	270,518	1,986	740	2,726	2,564	2,746	5,310	411	135	546
獣 医 学 研 究 科 ・ 獣 医 学 部	10,912	25,807	36,719	131	86	217	558	861	1,419	100	94	194
情 報 科 学 研 究 科	4,186	4,646	8,832	65	9	74	354	446	800	157	184	341
水 産 科 学 院 ・ 水 産 科 学 研 究 院 ・ 水 産 学 部	78,488	55,485	133,973	1,024	236	1,260	2,830	2,255	5,085	462	162	624
環 境 科 学 院 ・ 地 球 環 境 科 学 研 究 院	9,975	9,107	19,082	244	158	402	270	324	594	77	28	105
理 学 院 ・ 理 学 研 究 院 ・ 理 学 部	42,277	173,513	215,790	714	2,860	3,574	728	3,443	4,171	130	533	663
薬 学 研 究 院 ・ 薬 学 部	6,698	4,808	11,506	275	34	309	113	175	288	49	4	53
農 学 院 ・ 農 学 研 究 院 ・ 農 学 部	142,073	107,378	249,451	3,136	876	4,012	4,846	3,310	8,156	637	305	942
生 命 科 学 院 ・ 先 端 生 命 科 学 研 究 院	25	53	78	0	6	6	13	13	26	10	4	14
教 育 学 院 ・ 教 育 学 研 究 院 ・ 教 育 学 部	22,753	7,160	29,913	1,819	386	2,205	935	227	1,162	365	74	439
国 際 報 道 マ デ ィ ア 観 光 学 院 マ デ ィ ア ・ コ ミ ュ ニ ケ ー シ ョ ン 研 究 院	9,723	16,184	25,907	15	77	92	169	191	360	88	80	168
保 健 科 学 院 ・ 保 健 科 学 研 究 院 ・ 医 学 部 保 健 学 科	35,525	4,746	40,271	755	34	789	811	149	960	252	15	267
公 共 政 策 学 教 育 部 ・ 公 共 政 策 学 連 携 研 究 部	6	0	6	498	244	742	1	0	1	10	34	44
低 温 科 学 研 究 所	11,501	25,072	36,573	127	174	301	807	897	1,704	165	74	239
電 子 科 学 研 究 所	2,415	5,450	7,865	4	0	4	26	36	62	26	2	28
遺 伝 子 病 制 御 研 究 所	698	702	1,400	0	0	0	18	46	64	7	0	7
触 媒 化 学 研 究 セ ン タ ー	3,206	12,064	15,270	26	37	63	78	373	451	4	7	11
ス ラ ブ 研 究 セ ン タ ー	3,175	98,904	102,079	1,027	4,247	5,274	168	1,588	1,756	78	306	384
情 報 基 盤 セ ン タ ー	0	0	0	0	0	0	50	9	59	21	3	24
留 学 生 セ ン タ ー	0	0	0	0	0	0	0	0	0	12	6	18
高 等 教 育 推 進 機 構	4,316	1,053	5,369	12	4	16	107	80	187	24	27	51
総 合 博 物 館	7,835	2,756	10,591	2,002	373	2,375	619	236	855	8	1	9
北 方 生 物 圏 フ ィ ー ル ド 科 学 セ ン タ ー	5,619	1,573	7,192	51	11	62	20	76	96	54	7	61
創 成 研 究 機 構	2	1	3	2	1	3	14	1	15	16	0	16
大 学 文 書 館	902	2	904	73	1	74	0	0	0	0	0	0
ア イ ヌ ・ 先 住 民 研 究 セ ン タ ー	1,781	259	2,040	295	65	360	78	8	86	7	1	8
情 報 法 政 策 学 研 究 セ ン タ ー	0	0	0	0	0	0	0	0	0	0	0	0
計	1,976,941	1,811,068	3,788,009	37,209	18,898	56,107	46,097	36,564	82,661	7,529	3,505	11,034

*「蔵書冊数」及び「雑誌所蔵種類数」は当該部局に配架されているもの、「図書受入冊数」及び「雑誌受入種類数」は当該部局予算で購入（寄贈含む）しているものをそれぞれ集計。

② 文庫

1	内村鑑三文庫 (キリスト教)	1,250冊
2	新渡戸稲造文庫 (農学・経済学)	2,000ク
3	宮部金吾文庫 (植物学)	1,700ク
4	佐藤昌介文庫 (農学, 殖民, 農業経済)	6,000ク
5	南鷹次郎文庫 (農学)	2,000ク
6	高岡直吉文庫 (植民地、アジア事情)	450ク
7	逢坂信忍文庫 (キリスト教)	800ク
8	知里真志保文庫 (アイヌ語・アイヌ民族学)	1,300ク
9	糠沢建次記念文庫 (物理学)	400ク
10	宮原晃一郎文庫 (独・露・北欧文学)	700ク
11	札幌農学校文庫 (札幌農学校旧蔵書)	12,200ク
12	シュミット文庫 (刑法学)	480ク
13	レンセン文庫 (日ロ関係史)	3,200ク
14	ドーア文庫 (日本研究)	409ク
15	中村泰三文庫 (ソ連・東欧地理学)	1,627ク

③ パンフレット類

1	朝鮮パンフレット (1945年以前)	750タイトル
2	台湾パンフレット (1945年以前)	750ク
3	満州パンフレット (1945年以前)	1,400ク
4	南洋諸島パンフレット (1945年以前)	25ク
5	高岡・松岡旧蔵パンフレット (植民, 1945年以前)	6,400ク
6	北海道資料パンフレット (北海道・樺太・千島関係)	8,600冊
7	高倉文庫パンフレット (北海道関係)	2,800ク

④ 大型コレクション

昭和53年度 ヴェルナツキー文庫

(George Vernadsky collection)

スヴァーリン・コレクション

(Boris Souvarine collection)

18世紀ロシア研究叢書

(18th century Russian studies)

54年度 ティーム文庫 1: ドイツ法制史・実定法関連コレクション

(Sammlungen der Hans Thieme 1: Sammlungen der deutschen Rechts-geschichte und der positiven Rechte)

55年度 初期英国文芸誌コレクション

(Early English literary periodicals)

英国外務省外交記録ーロシア・ソ連関係文書, 1892-1945

(British Foreign Office. Russian correspondence, 1892-1945)

- 56年度 ティーム文庫 2：基礎法学ならびに一般史関連コレクション
(Sammlungen der Hans Thieme 2: Sammlungen der grundlegenden Rechtswissenschaft und der allgemeinen Geschichte)
- 57年度 エプシュタイン文庫
(The Epstein collection on the foreign relations of the Soviet Union)
- 58年度 ロシア亡命文学コレクション
(Collection of Russian emigre literature)
- 59年度 ベルンシュタイン・コレクション 1
(The collection of Leon B. Bernstein. 1)
- 60年度 ベルンシュタイン・コレクション 2
(The collection of Leon B. Bernstein. 2)
- 61年度 ティーム文庫 3：近世私法史および法学史関連コレクション
(Sammlungen der Hans Thieme 3: Sammlungen der Privatrechts-geschichte der Neuzeit und der Geschichte der Rechtswissenschaft)
英国下院議会文書、19-20世紀初頭
(The House of Commons Papers. 1801-1921)
- 62年度 ワイマール期ドイツ保守革命
(Die konservative Revolution in Deutschland)
ヘンリク・ゲルシンスキ旧蔵ポーランドコレクション
(The Henryk Gierszynsky collection)
- 平成元年度 インド立法関係史料集
(India. Legislative series)
- 2年度 ティーム文庫 4：ゲルマン法史および中世法史関連コレクション
(Sammlungen der Hans Thieme 4: Sammlungen der germanischen Rechtsgeschichte und der Geschichte des mittelalterlichen Rechts)
- 4年度 19世紀イギリス・アメリカ演劇コレクション
(19th century English and American plays)
- 6年度 ナチズム研究コレクション
(Nazismus Studium)
- 7年度 ロシア帝国および近隣諸国詳細図
(Podrobnaiia karta Rossiiskoi Imperii bliz' liezhashchikh zagranich-nykh vladienii)
- 9年度 営業報告書集成第4・5集 (マイクロフィルム版)
- 11年度 ギブソンコレクション
(The Library of Prof. James R. Gibson)
- 13年度 帝政ロシア地誌コレクション
(Geographical Descriptions and Maps of Imperial Russia)

⑤ 北方資料

北方資料とは

北海道のほか樺太，千島列島，アリューシャン列島，ロシア極東地方，シベリア・アラスカ・北氷洋など北太平洋とユーラシア北部の全域にわたる文献のコレクションであり，その収書は附属図書館のユニークな蔵書の一つとなっている。

北方資料データベース

平成5年度から科学研究費補助金により，旧記(写本・木版本)，地図・図類，古写真，外国人書簡など，北方資料室に所蔵する特殊資料と本館所蔵の旧外地関係資料のデータベースを構築し，当館 Web ページ上で公開してきた。

18年度には，北方資料室所蔵の北海道関係資料と高倉文庫，本館所蔵の高岡・松岡旧蔵それぞれのパンフレット目録を追加して「北海道大学北方関係資料総合目録(β版)」の試験公開を始めた。

22年4月からは，3つに分かれていた検索サイト「北方資料データベース」，「北海道大学北方関係資料総合目録(β版)」，「北方資料高精細画像電子展示」を統合し，北方関係資料，旧外地関係資料，パンフレット，高精細画像が同一画面から検索できる改訂版北方資料データベース(「北海道大学北方関係資料総合目録」)を新たに公開している。

URL:<http://www.lib.hokudai.ac.jp/hoppodb/>

明治36年(1903)新しい北8条キャンパスへ移転する直前の札幌農学校図書館と図書館職員

【札幌農学校図書館】の写真を検索する



画像一覧表示画面



画像詳細表示画面



画像拡大表示画面



北方資料データベース収録目録別データ件数

区 分	文字データ件数	画像データ件数	総データ件数
日本北辺関係旧記目録	5,281	198,132	203,413
開拓使外国人関係書簡目録	5,050	9,631	14,681
北海道関係地図・図類目録	8,155	5,482	13,637
明治大正期北海道写真目録	18,307	6,164	24,471
旧外地関係資料目録	7,937		7,937
北海道関係資料パンフレット	8,566		8,566
高倉文庫パンフレット	2,834		2,834
高岡・松岡旧蔵パンフレット	6,410		6,410
計	62,540	219,409	281,949

(平成24年3月31日現在)

8 HUSCAP (北海道大学学術成果コレクション)

Hokkaido University Collection of Scholarly and Academic Papers
<http://eprints.lib.hokudai.ac.jp>

「北海道大学学術成果コレクション (HUSCAP)」(図1)は、本学に所属している研究者(大学院生を含む)の研究論文、学会発表資料、教材等を図書館資料として電子的に保管し後世へ継承するとともに、インターネットを通じて全世界の研究者に提供する電子コレクションであり、平成18年4月から公開している。

本コレクションの運営方針として、本学の研究者に研究成果の登録と公開を強く奨励しており、附属図書館では研究者への広報・働きかけを通じて得られた継続的な支援・協力の下、国際的な学術雑誌等に掲載された研究論文の公開を重点目標として文献蓄積をすすめてきた。平成24年3月31日現在、HUSCAPは37,229文献を擁する世界有数の機関成果コレクションとなっており、収録文献の利用は学外からの利用が大部分を占め、累積ダウンロード数は1,300万回を突破した(図2)。他方、研究科等が発行する紀要等の電子化・公開に努め、新たに7誌を追加し、公開中の紀要は82誌となった。また、平成23年度から学協会誌の登録促進のため道内学協会との連携を進め、北海道歯学会『北海道歯学雑誌』、北海道基督教学会『基督教』を両学会の合意を得てHUSCAPで公開した。更に、学術文献の著者を一意に特定するためのID「著者識別子」を付与する機能を追加し、HUSCAPのデータの汎用性を高めた。

広報活動として、付箋、小型手引き、HUSCAP レター(図3)の作成・配付を行った。



図1. 北海道大学学術成果コレクション

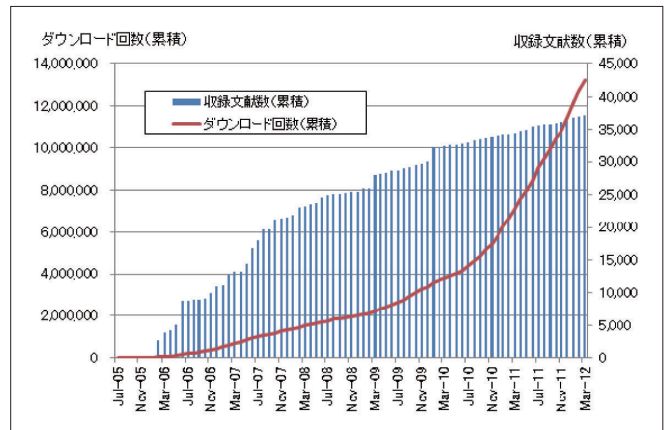
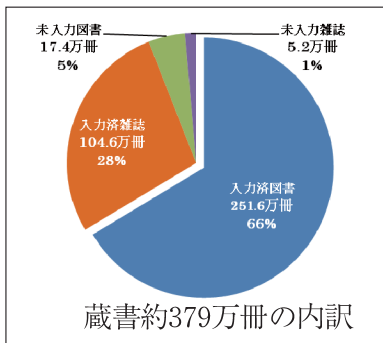


図2. 収録文献数及びダウンロード数の推移



図3. HUSCAP レター

9 蔵書のデータベース化状況



昭和61年に図書業務を電算化し、新規受入図書の蔵書データベース化を開始した。昭和62年からは遡及入力事業を開始し、平成22年度に第5期計画が完了し、今年度は第6期計画の2年目に当たる。

第1期（S62-H2）53万冊、第2期（H3-7）15万冊

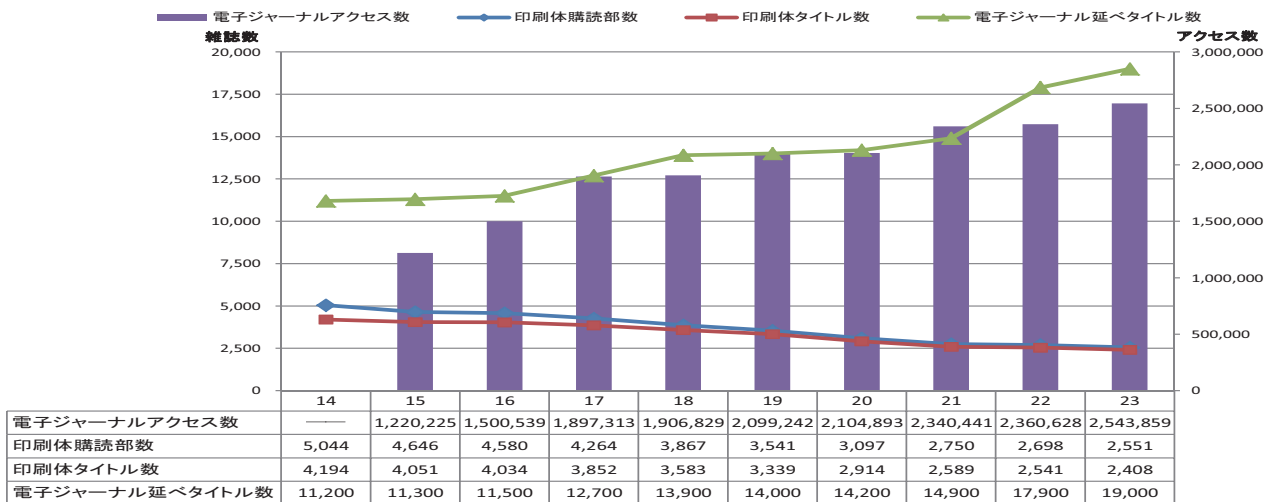
第3期（H8-12）21万冊、第4期（H13-17）34万冊

第5期（H18-22）22万冊、第6期（H23-）2万冊

全蔵書約379万冊のうち、残る未入力冊数は約23万冊（6%）である。

10 電子ジャーナル

タイトル数とアクセス数の推移（平成14年度～平成23年度）



11 電子化情報の利用統計

インターネットを介した図書館利用状況

区 分			平成19年度	平成20年度	平成21年度	平成22年度	平成23年度	
図書館ホームページ	利用ページ数	全体	2,796,400	2,889,672	3,160,984	3,835,867	3,994,215	
		学外	1,439,560	1,402,697	1,783,533	2,078,255	2,253,404	
蔵書検索 (OPAC)	利用ページ数	全体	12,297,954	8,853,428	12,233,552	14,310,456	16,343,363	
		学外	8,055,444	3,561,965	6,990,516	8,882,559	10,253,447	
電子ジャーナル(※1)	フルテキストアクセス数		2,099,242	2,104,893	2,340,441	2,360,628	2,543,859	
学術文献データベース	検索回数		730,856	768,971	700,344	627,323	728,083	
学術成果コレクション (HUSCAP)	収録文献数	文献数	10,031	4,856	4,437	2,017	2,755	
		文献ダウンロード数	全体	829,075	693,487	1,594,789	3,271,148	6,094,051
			学外	814,327	671,289	1,570,348	3,245,173	6,014,501
北方資料データベース	利用ページ数(※2)	全体	7,746,055	11,558,511	11,241,523	6,012,165	3,256,525	
		学外	7,544,165	11,485,710	11,195,623	5,841,878	3,098,944	
	うち画像	全体	311,574	339,287	377,362	472,887	437,272	
		学外	306,593	335,306	374,372	441,227	422,820	
	うち本文	全体	577,489	1,308,873	797,679	783,993	691,886	
		学外	551,571	1,297,582	790,417	769,256	667,301	

※1 電子ジャーナルは暦年（1月～12月）で集計

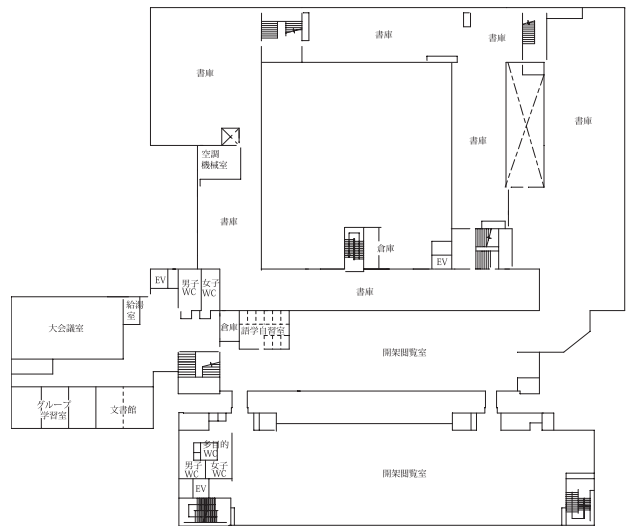
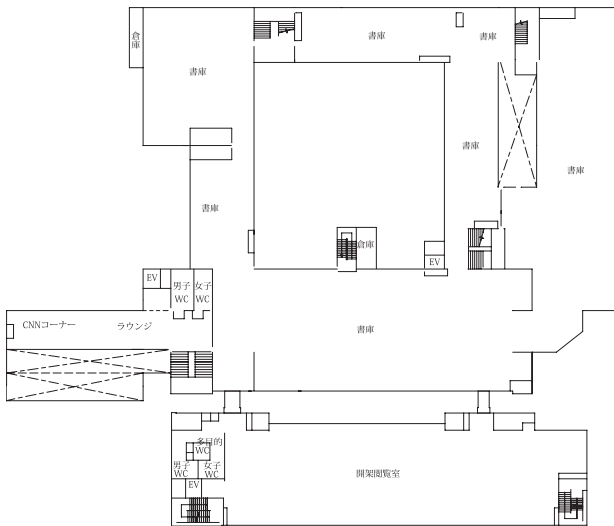
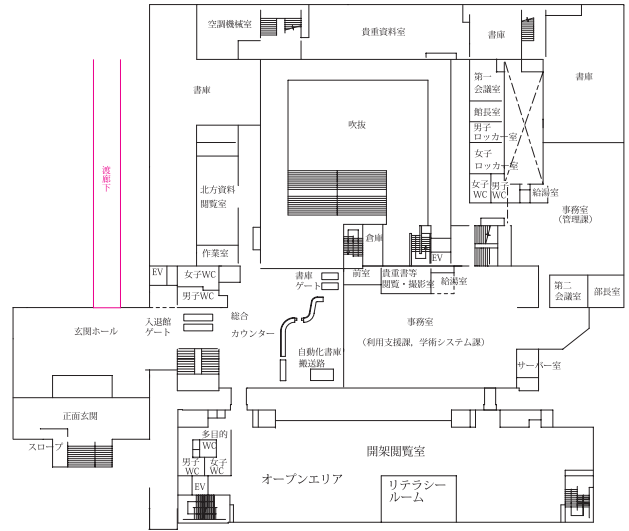
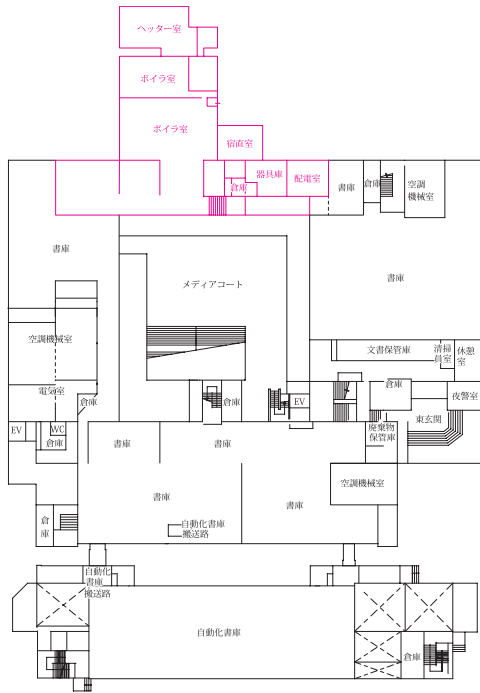
※2 平成22年度北方資料データベース利用ページ数については、同データベース検索システムを変更したため減少している。

12 刊行物一覧

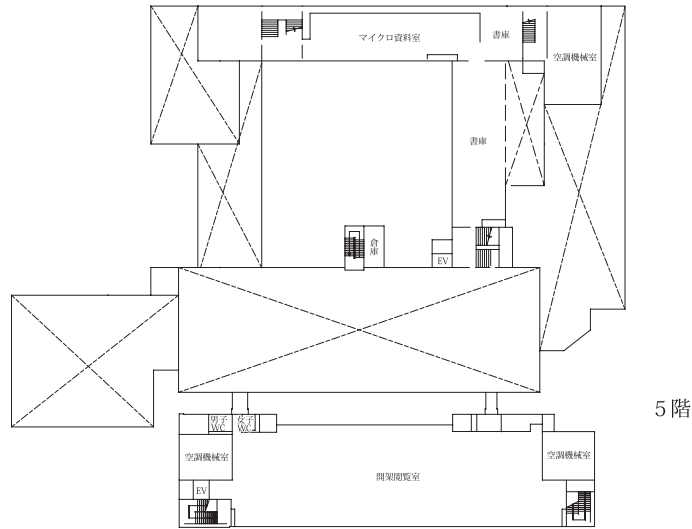
1	札幌農学校洋書目録	1888
2	札幌農学校和漢書目録	1889
3	北海道帝国大学附属図書館増加図書目録	1925
4	北海道帝国大学欧文雑誌総合目録	1933
5	北海道帝国大学予科図書目録(1)～(6)	1934～1942
6	北海道大学附属図書館所蔵北海道関係資料目録第1～3分冊	1953～1957
7	内村文庫目録	1956
8	糠沢建次記念文庫目録	1956
9	新着図書月報 (No.1～12)	1961
10	新着図書速報 (新着図書月報の改題No.12)	1962
11	北海道大学附属図書館所蔵参考図書目録 (和書編)	1963
12	北海道大学附属図書館所蔵参考図書目録 (洋書編)	1963
13	北海道大学附属図書館文献目録シリーズⅢ：北海道大学工学部所蔵原子力関係文献目録	1964
14	教官指定図書目録 (教養分館) 発刊	1965
15	北海道大学図書館所蔵図書館学資料目録	1966
16	北海道大学図書館所蔵北方関係洋書目録	1966
17	北海道大学附属図書館報告書	1966
18	北海道大学図書館 (本館) 収書通報 (No.1) 発刊	1966
19	北海道大学附属図書館報「楡蔭」創刊	1967
20	Catalogue of the Library of Harold M. Lane.	1967
21	Exhibition of Books Related to the Ainu Culture (第8回国際人類学会のためのアイヌ資料目録)	1968
22	北海道大学所蔵学術雑誌総合目録 (和文編)	1969
23	A Classified Catalogue of Nitobe Library (新渡戸文庫目録)	1970
24	経済協力開発機構 OECD 出版物所蔵目録	1970
25	北海道庁所蔵札幌農学校関係文書件名目録第一分冊 (明治9～10年)	1970
26	北海道大学学位論文目録 (旧制)	1971
27	参考業務 — 特に情報源とその改題 —	1971
28	北海道大学附属図書館所蔵新聞目録	1973
29	北海道大学所蔵学術雑誌総合目録 (欧文編)	1973
30	北海道大学附属図書館旧外地関係資料目録 — 朝鮮・台湾・満州・(東北) — (明治～昭和20年)	1975
31	北大百年資料・写真展示会	1976
32	北海道大学附属図書館教養分館参考図書目録 — 利用の手引 —	1977
33	ボリス・スヴァーリン・コレクション目録 — ロシア革命運動資料 — (Bolis Souvarine Collection)	1980
34	札幌農学校簿書目録	1980
35	北海道関係地図・図類目録	1981
36	ヴェルナツキー文庫目録 (George Vernadsky Collection)	1982
37	開拓使外国人関係書簡目録	1983
38	北海道大学附属図書館概要 昭和59年版	1984
39	北海道大学図書館オンラインシステム	1988
40	北海道大学雑誌総合目録 (外国雑誌編)	1988
41	北海道大学雑誌総合目録 (和雑誌編)	1988
42	ワイマール期ドイツ保守革命 — アルミン・モーラー文庫目録 — (Die konservative Revolution in Deutschland)	1989
43	ゲルシンスキ文庫目録 (The Henryk Gierszynski Collection)	1989
44	留学生のための図書館利用案内 (初版)	1989
45	ベルンシュタイン・コレクション目録 (List of Leon B. Bernstein Collection)	1990
46	日本北辺関係旧記目録 — 北海道・樺太・千島・ロシア —	1990
47	明治大正期北海道写真目録	1991
48	北海道大学附属図書館北方資料室概要	1991
49	明治大正期北海道写真集	1992
50	北海道大学図書館報速報版「楡蔭レター」創刊	1998
51	留学生のための「図書館案内」英語版、中国語版、韓国語版の出版開始	2001
52	「HUSCAP レター」創刊	2005
53	北海道大学学術成果コレクションオフィシャルガイド	2005

13 施 設

① 本 館



※朱書箇所…ボイラ室，渡廊下



施設・設備

既存棟 平成24年3月31日現在

土地 12,312㎡

建物（総延床面積） 17,676㎡（ボイラ室，渡廊下を除く）

区 分 (㎡)	地下2階～1階	2階	3階	4階	5階～RF	計
閲覧スペース (㎡)	356	1,117	850	1,326	663	4,312
書 庫 (㎡)	1,970	713	2,110	1,601	372	6,766
事務スペース (㎡)	—	877	—	173	—	1,050
そ の 他 (㎡)	1,486	1,654	747	871	790	5,548
計	3,812	4,361	3,707	3,971	1,825	17,676

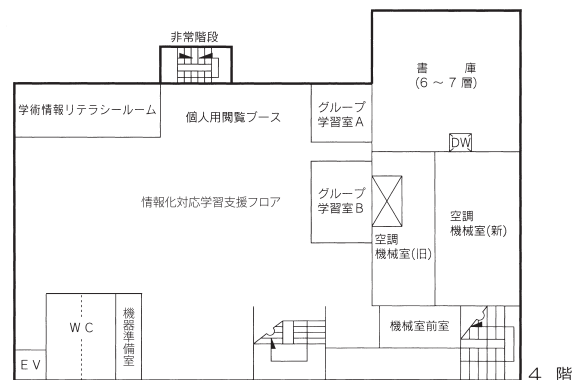
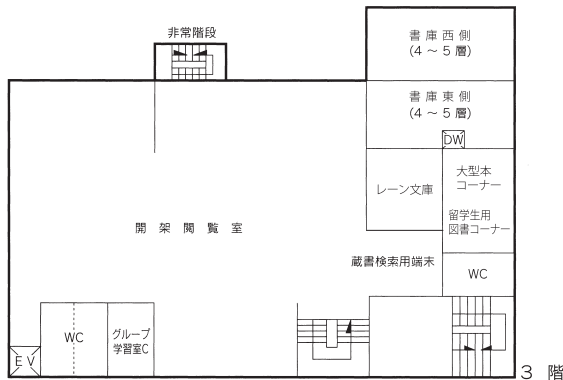
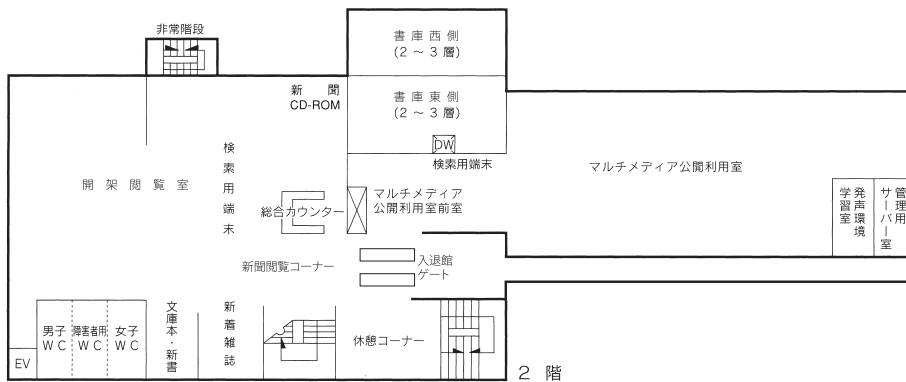
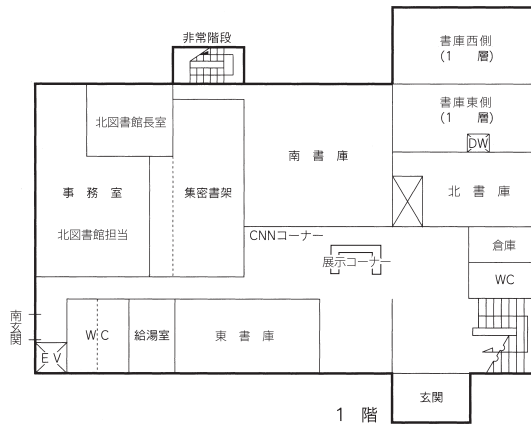
閲覧座席数 696席

1階	2階	3階	4階	5階	計
—	156	164	221	155	696

書架収容力 2,389,660冊

収納可能冊数	地下2階～1階（自動化書庫）	1階	2階	3階	4階	5階	計
閲覧室	—	—	31,100	45,700	77,250	36,600	190,650
書庫等	539,760	394,200	194,050	559,425	458,375	53,200	2,199,010

② 北図書館



施設・設備

土地 3,085^m²

建物（総延床面積） 5,044^m²（マルチメディア公開利用室（情報教育館2階）348^m²を含む）

区分 (m ²)	1 階	2 階	3 階	4 階	計
閲覧スペース (m ²)	—	1,088	741	600	2,429
書庫 (m ²)	521	290	290	292	1,393
事務スペース (m ²)	157	0	0	20	177
その他 (m ²)	392	181	180	292	1,045
計	1,070	1,559	1,211	1,204	5,044

閲覧座席数 562席

1 階	2 階	3 階	4 階	計	書庫内キャレル (席)
—	214	195	146	555	7

書架収容力 321,000冊

収納可能冊数	1 階	2 階	3 階	4 階	計
閲覧室	—	29,000	42,000	1,000	72,000
書庫	128,000	41,000	41,000	39,000	249,000

附属図書館位置図



北海道大学附属図書館概要 2012

編集・発行 平成24年 7月

北海道大学附属図書館

所在地 〒060-0808 札幌市北区北8条西5丁目

電話番号 011-706-2967

F A X 011-747-2855

ホームページ <http://www.lib.hokudai.ac.jp>

北図書館

所在地 〒060-0817 札幌市北区北17条西8丁目

電話番号 011-706-5571

F A X 011-706-7851