



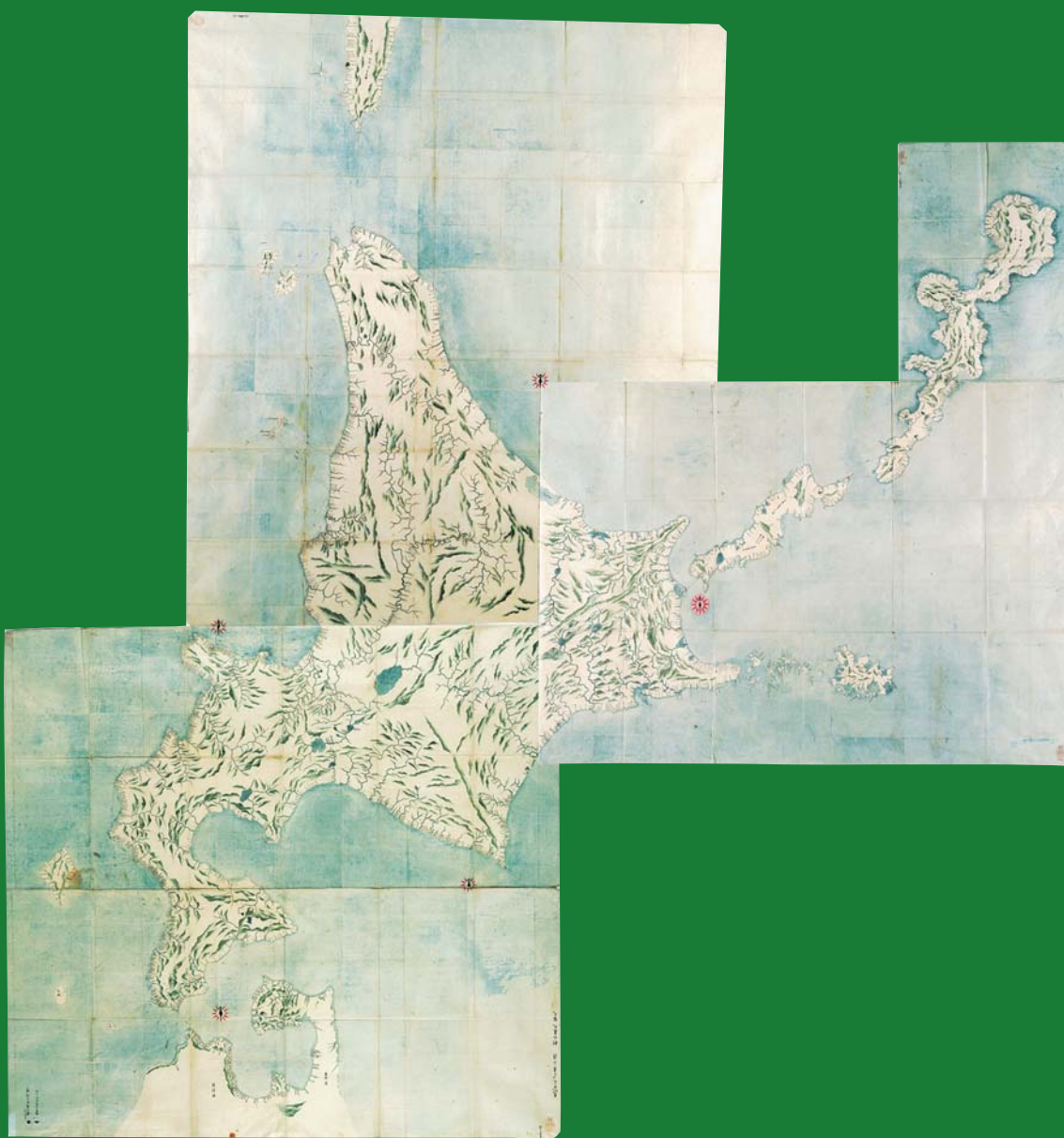
Title	北海道大学附属図書館概要
Citation	, 2010, 1-20
Issue Date	2010-06
Doc URL	http://hdl.handle.net/2115/66883
Type	periodical
File Information	gaiyo2010.pdf



[Instructions for use](#)

北海道大学附属図書館

概要



2010

目 次

1	館長巻頭言	1
2	最近の活動	2
3	沿 革	2
4	組 織	
①	館長, 副館長	5
②	図書館委員会委員	5
③	北図書館委員会委員	6
④	事務組織	6
5	図書館・室の開館時間等	7
6	利用統計	
①	本 館	8
②	北図書館	9
③	本館・北図書館	10
7	蔵 書	
①	蔵書統計	11
②	文 庫	12
③	大型コレクション	12
④	北方資料	14
8	HUSCAP (北海道大学学術成果コレクション)	16
9	蔵書のデータベース化状況	17
10	電子ジャーナル	17
11	電子化情報の利用統計	17
12	刊行物一覧	18
13	施 設	
①	本 館	19
②	北 函 書 館	20

表紙：「松前蝦夷地鳴図」秦 檣丸 文化5年(1808)(3枚の図を合成)

秦 檣丸^{はた あわきまる}(1760-1808)は伊勢の人。江戸幕府の役人で、測量術にすぐれ、画人としても知られる。別名を村上島之允といい、アイヌ民族の風俗を描いた「蝦夷島奇観」の著者でもある。本図は写図であり、文化13年(1816)、村山直之が写した。村山家は石狩場所請負人で、直之は6代目当主と推測される。内陸部の河川が詳細に描かれており、実測による図といわれている。3枚の図から成り、村山家の印がある。

(本館北方資料室所蔵 109×118cm, 131×116cm, 116×134cm 請求記号：図類651)

1 館長巻頭言

理系の学生は図書館を利用している

理事・副学長・附属図書館長

逸見勝亮



◇昨年度の北海道大学附属図書館北図書館利用者は、565,074人であった。2000年度：395,070人、2001年度：434,676人、2002年度：457,245人、2003年度：495,099人、2004年度：475,829人、2005年度：441,820人、2006年度：505,636人、2007年度：477,294人、2008年度：548,163人であった。最近の10年間をみれば、年度による凸凹はあるものの、増加傾向にあるのは明瞭である。敢えて単純な比較をするなら、この10年間で北図書館の利用者は、ほぼ1.4倍となったのである。

◇入館者の増加に対応して、2000年度には79,214冊であった北図書館の貸出数は、2009年度には177,027冊と、2.23倍に達した。

◇ところで、2009年度に北図書館利用学生数が多い学部順に並べたのが下記の表である。()は入学定員である。学生数の多い学部の入館者が多い。入館者と在籍学生(2009年5月1日現在の1年生)の学部別構成比も掲げた。入館者と在籍学生の学部別構成比はほぼ対応している。理系の教員は時に「図書館無用論」を唱えてはばからないが、学生は文系理系を問わず、図書館を利用していることを、この統計が如実に示している。館長の欲目から、入館者の構成比が在籍学生の構成比を上回っていけば、「相対的によく」図書館を利用していると記しても許されるだろう。

学部(入学定員)	入館者数	入館者構成比	在籍学生構成比
工学部 (670)	104,852	27.50	26.05
理学部 (300)	50,080	13.13	11.86
医学部 (280)	47,224	12.38	11.22
文学部 (185)	33,893	8.89	7.45
法学部 (200)	30,271	7.94	7.72
農学部 (215)	29,973	7.86	9.13
経済学部 (190)	27,997	7.34	7.98
水産学部 (215)	24,121	6.33	9.01
薬学部 (80)	9,453	2.48	3.46
教育学部 (50)	8,744	2.29	2.21
歯学部 (60)	8,657	2.27	2.32
獣医学部 (40)	6,061	1.59	1.60
(2,485)	381,326	100	100

◇北図書館では、空調整備、耐震改修、学生希望図書の充実、蔵書構成の見直しと充実などを進めてきた。入館者の増加はこれらの施策と無縁ではない。北図書館の利用が、成績や学生自身の達成感に連なっているなら、僕としては嬉しい。

2 最近の活動

学生用図書の整備

平成21年度 図書資料費に目的積立金3,000万円が追加措置され、本館で10,000冊、北図書館で13,300冊の学生用図書を購入した

利用者サービスの充実

- 20年10月 開架図書の貸出冊数を5冊から8冊に拡大し、webから貸出期間の延長を可能にした
また延滞にはペナルティーを導入した
- 21年4月 本館で、夜間のカウンター業務に職員を配置した
- 6月 電子ジャーナル、データベースのリモートアクセスサービスを開始した
- 22年2月 北方資料室の「アイヌ語関係音声資料」（知里真志保監修SP盤レコード）のデジタル化が完了した
- 4月 北図書館で、夜間のカウンター業務に職員を配置した
- 4月 北図書館の書庫内を改装し、学部学生に開放した
- 4月 「北方資料データベース」、「北方関係資料総合目録β版」、「北方資料高精細画像電子展示」を統合し、「北方関係資料総合目録」を公開した

北海道大学学術成果コレクション（HUSCAP）の充実

- 20年12月 コレクションの文献登録者数が1,000名に達した
- 21年10月 コレクションの閲覧回数が300万回に達した
- 12月 収録文献数が30,000件に達した

施設の改修

- 19年11月 北図書館の耐震改修工事が完了した
- 21年10月 本館新営棟建設のため埋蔵文化財発掘調査を開始した
- 22年3月 本館の第1期耐震改修工事が完了した
- 4月 本館の外壁、窓枠改修工事を開始した

3 沿革

札幌農学校時代

- 明治9年8月 札幌農学校開講式、講堂に「書籍室」を設ける（蔵書6,149冊）
- 12月 講堂とは別棟に建坪15坪の木造葺葺2階建て書籍庫を新築する
講堂内に雑誌と新聞の閲覧所「読書房」を設ける
- 23年11月 書籍庫を増築し、23坪の閲覧室と書籍館事務室を設ける
- 24年11月 書籍館主任（監守）として、新渡戸稲造が就任、最初の館長となる
- 33年2月 デューイの目録規則によりカード目録の作成に着手する
- 36年6月 現在のキャンパスに瓦葺き白亜の図書館を新築する

東北帝国大学農科大学時代

- 明治40年6月 札幌農学校の大学昇格に伴い、「東北帝国大学農科大学図書館」と改称する
- 大正3年10月 閲覧室と事務室を増築、電灯を設置し、夜間利用を開始する

北海道帝国大学時代

- 大正7年3月 「北海道帝国大学図書館」と改称する
- 11年5月 「北海道帝国大学附属図書館」と改称し、官制上の館長等の職制を設ける

- 12月 鉄筋コンクリート3階建て、延べ72坪の書庫を増築する
- 14年9月 木造平屋建て、60坪の雑誌閲覧室と事務室を新築する
- 15年一月 館員の研修と親睦の団体である「楡影会」を組織する
- 昭和4年10月 製本室28坪、印刷室7.5坪を新築する
- 11月 新聞閲覧室22.5坪を新築する
- 10年3月 書庫増築工事が完成する（鉄筋コンクリート3階建て24坪）
- 12年10月 北方文化研究室を設置する
- 11月 道庁収集資料（写本、図類、写真等）7,209点が寄託される

北海道大学時代

- 昭和22年10月 官制改正により「北海道大学附属図書館」と改称する
- 23年6月 部局選出委員からなる「図書館拡充委員会」を設置する
- 24年4月 事務長制がしかれ、管理・整理・閲覧の3掛を置く
- 38年5月 「図書館拡充委員会」を改組し、「図書館委員会」を設置する
- 11月 教養部内に附属図書館の分室を置く
- 40年4月 部課長制がしかれ、整理課及び閲覧課の2課5掛を置く
- 6月 図書館新営工事が完了する
- 41年4月 外国雑誌の一括契約を開始する
- 42年1月 北海道大学附属図書館報「楡蔭」を創刊する
- 6月 「北方文化研究室」収蔵資料を引き継ぎ、本館に「北方資料室」を設置する
- 44年10月 教養分館を新築する
- 45年9月 教養分館の夜間開館を開始する
- 46年1月 北海道大学沿革資料室を開設する
- 47年7月 道庁寄託資料のうち1,248点を返却、残余の5,961点が永久寄託される
- 50年4月 法学部の図書業務を統合する
- 52年7月 教養分館の増築工事が竣工する
- 54年4月 経済学部設置の国連寄託図書業務を図書館に移管する
- 56年4月 言語文化部の図書業務を統合する
- 57年3月 EC資料センター（ECD）を開設する
- 58年一月 外国官報、議会資料コーナーを設置する
- 59年6月 図書業務電算化委員会が発足する
- 60年1月 図書館の増築工事が竣工する
- 4月 学術情報課を新設する
- 61年3月 図書館専用電算機が導入され、図書業務電算化及び蔵書のオンライン検索を開催する
- 学術情報センター目録システムに接続する
- 62年6月 遡及入力事業を開始する
- 63年4月 整理課を情報管理課、閲覧課を情報サービス課、学術情報課を情報システム課と改称する
- 平成2年4月 経済学部の図書業務の部分統合を開始する
- 9月 北大蔵書データベース100万冊入力を達成する
- 4年4月 学術情報センター ILL システムによる相互貸借サービスを開始する
- 5年5月 週休2日制に伴う土曜開館を開始する
- 12月 教養分館にBDS（ブック・ディテクション・システム）を設置する
- 6年3月 経済学部の図書業務を部分統合する
- 7年3月 クライアント／サーバ方式の図書館情報システムが稼働する

- 4月 教養分館を北分館と改称する
- 7月 参考閲覧室に「国際資料室」を設置する
- 9月 北大附属図書館ホームページを開設する
- 8年4月 教育学部の図書業務の部分統合を開始する
- 10月 北方資料データベースを公開する
- 9年3月 本館にBDSを設置する
- 4月 本館の土曜・日曜開館を開始する
- 10年10月 北分館の土曜・日曜開館を開始する
- 北海道大学附属図書館報速報版「榆蔭レター」を創刊する
- 北海道大学125周年史編集室が設置される
- 11年3月 教育学部の図書業務を部分統合する
- 本館・北分館に自動入館システムを設置する
- 北分館に自動貸出装置を設置する
- 6月 図書館情報システムによる図書購入依頼，学外の図書借用及び文献複写依頼等の図書館情報 Web サービスの運用を開始する
- 12年3月 本館に自動貸出装置を設置する
- 北分館4階を全面改修し，3階と4階の間に中階段を設置する
- 4月 北分館にマルチメディア公開利用室（情報教育館2階）を設置する
- 13年2月 iモード版利用案内を開始する
- 3月 本学沿革資料展示室，貴重資料室を設置する
- 2階・3階を開架図書閲覧室，4階を参考閲覧室に改修する
- 4月 「情報探索入門」を開始する
- 14年1月 北分館1階一般閲覧室を書庫へ転用する
- 4月 副館長が置かれ北分館長が兼ねることとなる
- 本館・北分館で祝日開館を実施する
- 11月 学外利用者（一般市民）への館外貸出を開始する

国立大学法人北海道大学時代

- 平成16年4月 「北方資料高精細画像電子展示」の公開を開始する
- 7月 スラブ研究センターの図書業務を統合する
- 12月 本館・北分館の土・日・祝開館時間延長を実施する（2時間拡大）
- 17年3月 北京大学図書館との相互交流及び協力に関する覚え書きを締結する
- 8月 1階事務室（図書受入係・雑誌受入係）を書庫に改修する（事務室は2階に移転）
- 18年3月 「国立大学法人北海道大学における図書関係事務組織の在り方について」が了承される
- 北分館閲覧室（1階～3階）を改修する
- 4月 本館・北分館の業務（発注，受入，目録）を統合する
- 北海道大学学術成果コレクションの運用を開始する
- 19年4月 全学の図書館業務（発注，受入，目録）を統合する
- 11月 北分館の耐震改修工事が完了する
- 21年4月 情報管理課を管理課，情報サービス課を利用支援課，情報システム課を学術システム課と改称する
- 8月 北分館を北図書館と改称し，分館長を北図書館長に改める
- 22年3月 本館の第1期耐震改修工事が完了する

4 組 織

① 館長、副館長

附属図書館長 逸見 勝亮 理事・副学長
副館長 宇都宮 輝夫 文学研究科教授

② 図書館委員会委員

平成22年4月1日現在

所 属	職 名	氏 名	電 話	任 期	備 考
理 事 ・ 副 学 長	館 長	逸 見 勝 亮	2963	21. 4 .1~23. 3.31	
文 学 研 究 科	副 館 長	宇 都 宮 輝 夫	4052	21. 4 .1~23. 3.31	
文 学 研 究 科	教 授	千 葉 惠	5343	21. 4 .1~23. 3.31	
法 学 研 究 科	教 授	尾 崎 一 郎	3792	22. 4 .1~24. 3.31	
経 済 学 研 究 科	教 授	米 山 祐 司	3170	21. 4 .1~23. 3.31	
医 学 研 究 科	教 授	小 山 司	5969	21. 4 .1~23. 3.31	
歯 学 研 究 科	准 教 授	高 橋 茂	4226	22. 4 .1~24. 3.31	
工 学 研 究 院	教 授	松 井 佳 彦	7280	22. 4 .1~24. 3.31	
獣 医 学 研 究 科	准 教 授	田 島 誉 士	5100	22. 4 .1~24. 3.31	
情 報 科 学 研 究 科	教 授	末 岡 和 久	6537	22. 4 .1~24. 3.31	
水 産 科 学 研 究 院	教 授	荒 井 克 俊	5535	22. 4 .1~24. 3.31	
地 球 環 境 科 学 研 究 院	准 教 授	鈴 木 光 次	2370	22. 4 .1~24. 3.31	
理 学 研 究 院	教 授	林 実 樹 廣	4822	22. 4 .1~24. 3.31	
薬 学 研 究 院	准 教 授	山 口 浩 明	3235	22. 4 .1~24. 3.31	
農 学 研 究 院	教 授	原 博	3352	21. 4 .1~23. 3.31	
先 端 生 命 科 学 研 究 院	教 授	田 中 勲	3221	22. 4 .1~24. 3.31	
教 育 学 研 究 院	教 授	西 尾 達 雄	3496	21. 4 .1~23. 3.31	
メディア・コミュニケーション研究院	准 教 授	金 山 準	5405	21. 4 .1~23. 3.31	
保 健 科 学 研 究 院	教 授	山 中 正 紀	3383	22. 4 .1~24. 3.31	
公 共 政 策 学 連 携 研 究 部	教 授	空 井 護	3142	21. 4 .1~23. 3.31	
北 海 道 大 学 病 院	教 授	佐 々 木 秀 直	6027	22. 4 .1~24. 3.31	
低 温 科 学 研 究 所	准 教 授	西 岡 純	7655	21. 4 .1~23. 3.31	
電 子 科 学 研 究 所	教 授	玉 置 信 之	9356	21. 4 .1~23. 3.31	
遺 伝 子 病 制 御 研 究 所	教 授	高 岡 晃 教	5020	22. 4 .1~24. 3.31	
触 媒 化 学 研 究 セ ン タ ー	教 授	佃 達 哉	9155	22. 4 .1~24. 3.31	
ス ラ ブ 研 究 セ ン タ ー	准 教 授	兔 内 勇 津 流	3310	22. 4 .1~24. 3.31	
高 等 教 育 機 能 開 発 総 合 セ ン タ ー	教 授	鈴 木 誠	7513	22. 4 .1~24. 3.31	
附 属 図 書 館 事 務 部	部 長	藏 野 由 美 子	2964	21. 4 .1~	
附 属 図 書 館 管 理 課	課 長	杉 田 福 夫	2965	22. 4 .1~	
附 属 図 書 館 利 用 支 援 課	課 長	小 川 聡	3619	21. 4 .1~	
附 属 図 書 館 学 術 シ ス テ ム 課	課 長	山 本 和 雄	2563	22. 4 .1~	

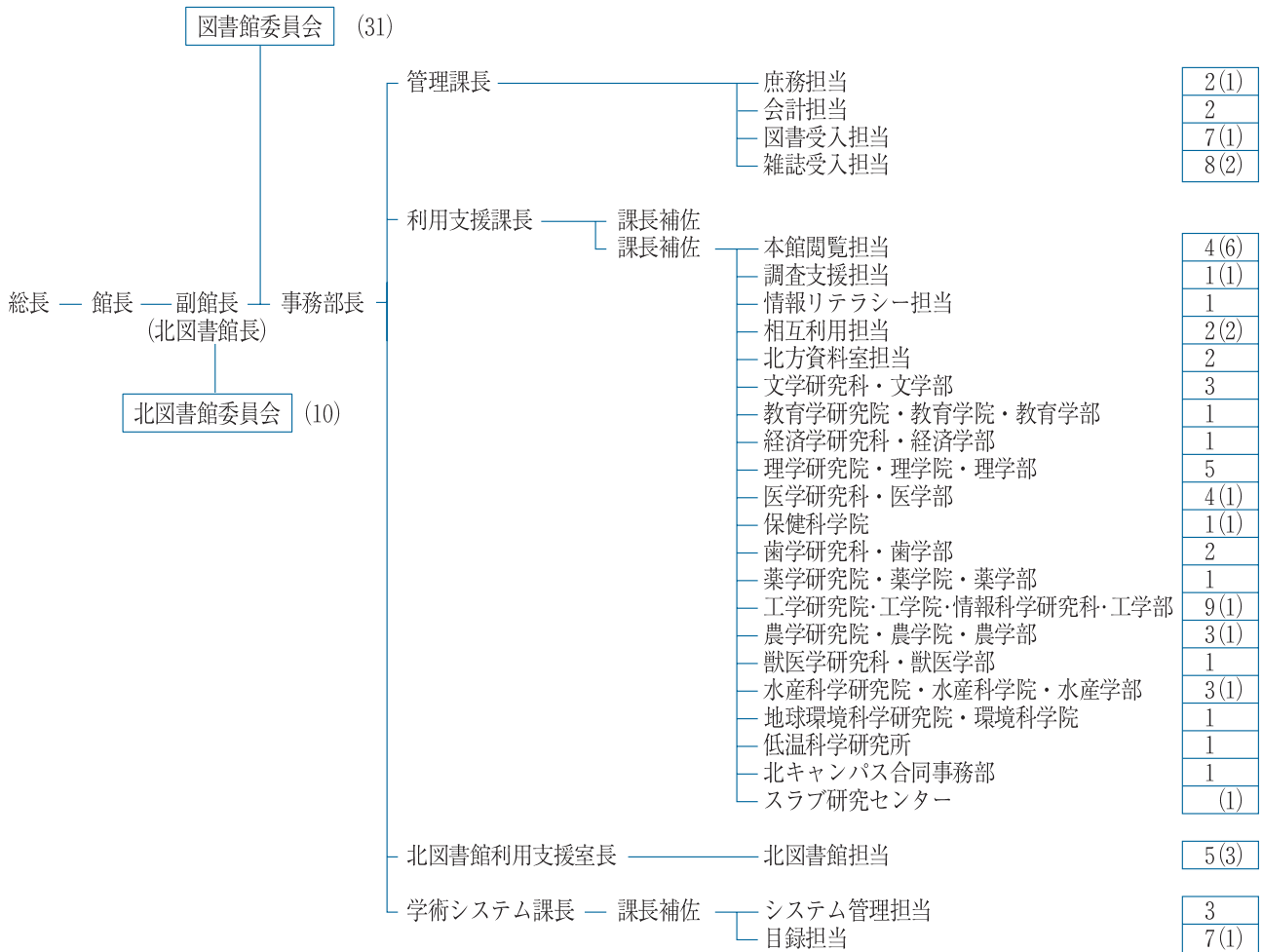
③ 北図書館委員会委員

平成22年4月1日現在

所 属	職 名	氏 名	電 話	任 期	備 考
文 学 研 究 科	北図書館長	宇都宮 輝 夫	4052	21. 4. 1～23. 3.31	
文 学 研 究 科	教 授	千 葉 惠	5343	22. 4. 1～23. 3.31	
法 学 研 究 科	教 授	尾 崎 一 郎	3792	22. 4. 1～23. 3.31	
メディア・コミュニケーション研究院	准教授	金 山 準	5405	22. 4. 1～23. 3.31	
理 学 研 究 院	教 授	林 実樹廣	4822	22. 4. 1～23. 3.31	
医 学 研 究 科	教 授	小 山 司	5969	22. 4. 1～23. 3.31	
薬 学 研 究 院	准教授	山 口 浩 明	3235	22. 4. 1～23. 3.31	
高等教育機能開発総合センター	教 授	鈴 木 誠	7513	22. 4. 1～23. 3.31	
工 学 研 究 院	教 授	成 田 吉 弘	6414	22. 4. 1～24. 3.31	
メディア・コミュニケーション研究院	教 授	河 合 靖	5372	21. 4. 1～23. 3.31	

④ 事務組織

平成22年4月1日現在



附属図書館職員数

事務部長	課長・室長	課長補佐	係 長	係員等	小 計	各部局等に派遣		小 計	合 計
						係 長	係員等		
1	4	3	14	27(17)	49(17)	14	23(6)	37(6)	86(23)

() 内は嘱託職員, 契約職員等 (外数)

5 図書館・室の開館時間等

本館・北図書館の開館時間等

	平日 開室時間	土・日・祝日 開室時間
開架閲覧室の利用	9:00～22:00	9:30～19:00
書庫の利用	9:00～20:00	10:00～18:30
資料の貸出・更新	9:00～21:50	9:30～18:50
参考閲覧室・北方資料室（本館）	9:00～17:00	—
グループ学習室 4階閲覧室（北図書館） 学術情報リテラシールーム（北図書館） 情報化対応個人用閲覧ブース（北図書館）	9:00～21:30	9:30～18:30
マルチメディア公開利用室（北図書館）	9:00～21:30	9:30～19:00

*学生の休業期間中と3月の開館時間

平日：9:00～17:00

土・日・祝日：9:30～17:00

◆休館日

- ・大学祭（北図書館のみ） 6月5日～6日
- ・全学停電 9月12日
- ・年末年始 12月28日～1月3日
- ・大学入試センター試験 1月15日～16日

部局図書室の開室時間等

部局名	平日 開室時間	土・日・祝日 開室時間	備考
文学研究科・文学部	9:00～17:00	—	土日祝日及び12月28日～1月3日は閉室
教育学研究院・教育学院・教育学部	9:00～17:00	—	土日祝日及び12月28日～1月4日は閉室
経済学研究科・経済学部	9:00～17:00	—	土日祝日及び12月28日～1月4日は閉室
理学研究院・理学院・理学部	9:00～17:00	—	土日祝日及び12月28日～1月4日は閉室
医学研究科・医学部	9:00～22:00 (5:00～9:00)	(5:00～9:00)	平日9:00～22:00以外は、自動入退館管理システムによる開館。(利用は医学研究科・医学部、北大病院及び遺伝子病制御研究所に在籍する教職員、学生。)夏季の学生休業期間は17:00で閉館。12月28日～1月4日は閉館
保健科学研究院・保健科学院・医学部 保健学科	9:00～17:00 (24時間)	(24時間)	平日9:00～17:00以外は、オートドアロックカード方式による開室。(利用は医学部保健学科の学生(平日17:00～19:00)、保健科学院学生(平日17:00～22:00, 土日祝日9:00～22:00)、保健科学研究院教員(24時間)に限る。)
歯学研究科・歯学部	9:00～20:00	10:00～17:00 (土曜日のみ)	日祝日及び12月28日～1月4日は閉室。夏季・冬季休業中の平日17:00以降及び土曜日は閉室
薬学研究院・薬学部	9:00～17:00 (24時間)	(24時間)	平日9:00～17:00以外は、オートドアロックカード方式による開室。(利用は薬学研究院・生命科学院医薬科学コース・薬学部の教職員、学生(4年生以上)に限る。)
工学研究院・工学院・情報科学研究科・工学部	9:00～20:00	—	土日祝日及び12月28日～1月4日は閉室。学生休業期間中は、17:00で閉室。但し、材料化学系部門図書室、情報科学研究科図書室は17:00で閉室
農学研究院・農学院・農学部	9:00～20:00	—	土日祝日及び12月28日～1月4日は閉室。学生休業期間中は、17:00で閉室
獣医学研究科・獣医学部	9:00～17:00 (24時間)	(24時間)	平日9:00～17:00以外は、オートドアロックカード方式による開室。(利用は獣医学研究科・獣医学部の教職員、学生に限る。)
水産科学研究院・水産科学院・水産学部	9:00～20:00	13:00～20:00 (注)	土日祝日及び12月28日～1月4日は閉室。平日：学生休業期間中は、17:00で閉室。(注)授業期間中の土曜日と試験1週間前から試験期間中の土日祝日のみ開室
地球環境科学研究院・環境科学院	9:00～17:00 (24時間)	(24時間)	平日9:00～17:00以外は、磁気カードによる開室。(利用は当研究院構成員に限る。)昼休みは、カウンターを閉じる。
低温科学研究所	9:00～17:00 (24時間)	(24時間)	平日9:00～17:00以外は、磁気カードによる開室。(利用は当研究所構成員に限る。)昼休みは、カウンターを閉じる。
北キャンパス合同事務部	9:00～17:00 (24時間)	(24時間)	平日9:00～17:00以外は、磁気カードによる開室。(利用は触媒化学研究センター、創成研究機構研究部及び電子科学研究所の構成員に限る。)昼休みは、カウンターを閉じる。
スラブ研究センター	9:00～17:00	—	土日祝日及び12月29日～1月3日は閉室

6 利用統計（平成21年度）

① 本 館

開館日数・入館者数

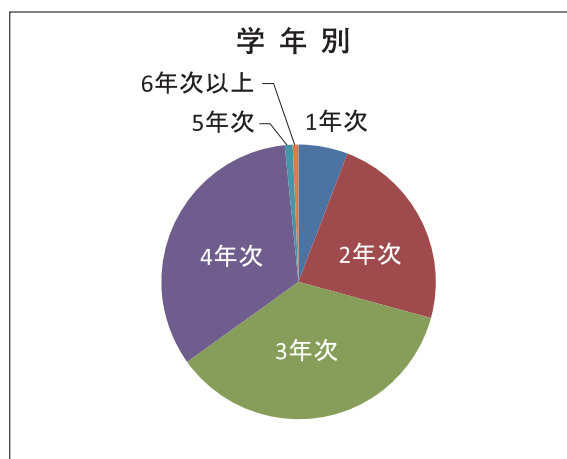
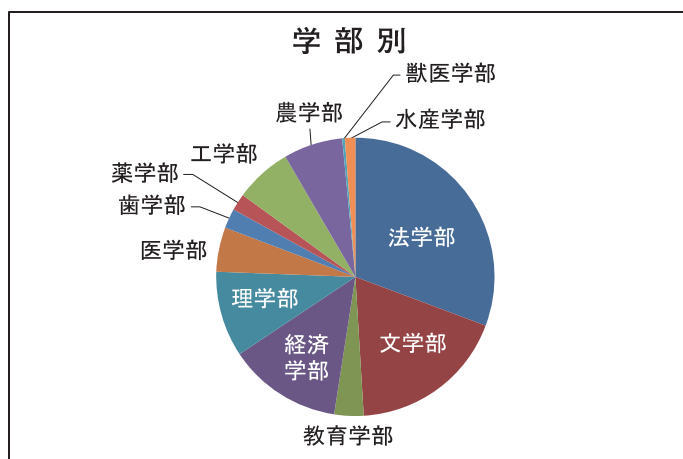
区 分		本 館							
		開架閲覧室		書 庫 (開架閲覧室の内数)		参考閲覧室		北方資料室 (参考閲覧室の内数)	
		日 数	人 数	日 数	人 数	日 数	人 数	日 数	人 数
平日	日中	241	288,173	241	19,530	241	21,290	241	3,127
	夜間	168	84,921	168	4,793	—	—	—	—
土・日 ・祝	日中	114	73,914	114	4,686	—	—	—	—
	夜間	80	15,268	80	720	—	—	—	—
計		355	462,276	355	29,729	241	21,290	241	3,127

入館者内訳

区 分	本 館			
	開架閲覧室	書 庫 (開架閲覧室の内数)	参考閲覧室	北方資料室 (参考閲覧室の内数)
	人 数	人 数	人 数	人 数
学部学生	174,759	—	21,290	713
聴講生等	4,240	—		935
大学院生	78,289	29,729		348
研究生等	22,498			209
教 員	10,029			0
職 員	3,237	—		922
放送大学生	2,684	—		—
一般市民	57,935	—		—
そ の 他	108,605	—		—
計	462,276	29,729	21,290	3,127

学部学生入館者内訳

	1年次	2年次	3年次	4年次	5年次	6年次以上	合 計
法 学 部	1,486	11,017	23,365	17,764	—	—	53,632
文 学 部	1,040	8,198	11,466	11,342	—	—	32,046
教 育 学 部	153	1,117	2,289	2,436	—	—	5,995
経 済 学 部	784	6,298	8,315	7,623	—	—	23,020
理 学 部	946	4,866	5,477	6,127	—	—	17,416
医 学 部	1,112	1,820	3,296	1,896	553	348	9,025
歯 学 部	462	266	623	1,011	845	794	4,001
薬 学 部	339	854	653	1,571	—	—	3,417
工 学 部	1,702	2,822	3,421	3,599	—	—	11,544
農 学 部	1,005	3,104	3,560	4,349	—	—	12,018
獣 医 学 部	41	89	38	78	259	36	541
水 産 学 部	1,048	525	163	368	—	—	2,104
合 計	10,118	40,976	62,666	58,164	1,657	1,178	174,759



② 北図書館

開館日数・入館者数

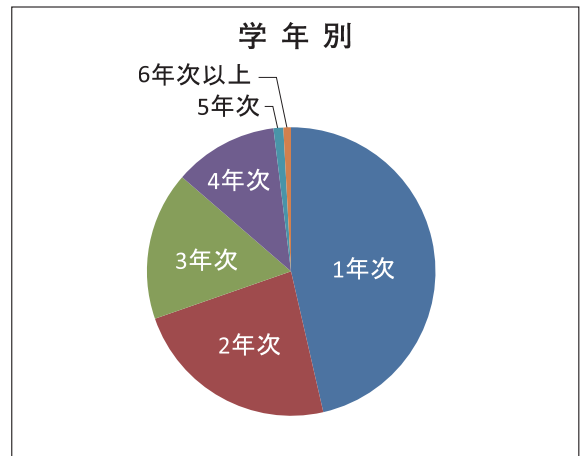
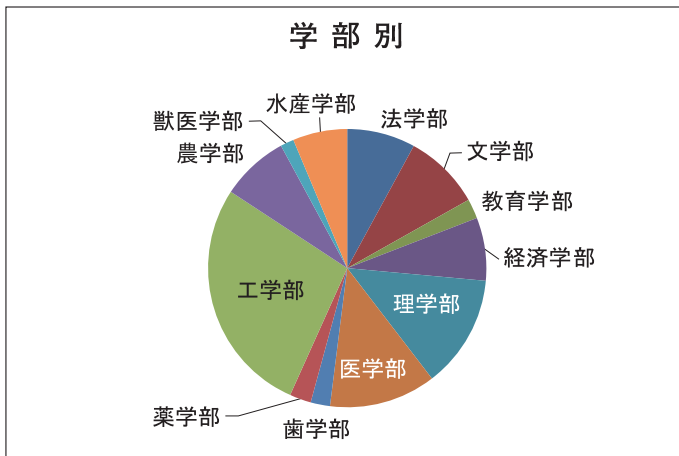
区 分		北 図 書 館							
		CNN・新聞コーナー等		開架閲覧室		書 庫 (開架閲覧室の内数)		マルチメディア公開利用室 (開架閲覧室の内数)	
		日 数	人 数	日 数	人 数	日 数	人 数	日 数	人 数
平日	日中	241	96,654	241	308,942	241	779	241	129,823
	夜間	198		198	86,761	198	247	198	45,641
土・日 ・祝	日中	112		112	62,902	112	186	112	31,525
	夜間	93		93	9,815	93	24	93	6,366
計		353	96,654	353	468,420	353	1,236	353	213,355

入館者内訳

区 分		北 図 書 館			
		CNN・ 新聞コーナー等	開架閲覧室	書 庫 (開架閲覧室の内数)	マルチメディア公開利用室 (開架閲覧室の内数)
		人 数	人 数	人 数	人 数
学 部 学 生	96,654	381,326	1,236	213,355	
聴 講 生 等		16,120			
大 学 院 生		29,236			
研 究 生 等		5,870			
教 員		4,247			
職 員		7,620			
放 送 大 学 生		4,756			
一 般 市 民		10,860			
そ の 他		8,385			
計		96,654			468,420

学部学生入館者内訳

	1年次	2年次	3年次	4年次	5年次	6年次以上	合 計
法 学 部	15,645	5,458	5,009	4,159	—	—	30,271
文 学 部	19,320	6,892	3,394	4,287	—	—	33,893
教 育 学 部	4,166	2,370	1,217	991	—	—	8,744
経 済 学 部	14,251	7,486	3,611	2,649	—	—	27,997
理 学 部	21,024	13,579	9,693	5,784	—	—	50,080
医 学 部	18,418	8,234	8,653	6,602	2,773	2,544	47,224
歯 学 部	3,171	1,938	990	1,159	1,043	356	8,657
薬 学 部	4,705	2,360	1,639	749	—	—	9,453
工 学 部	40,951	25,943	24,008	13,950	—	—	104,852
農 学 部	15,908	7,408	4,104	2,553	—	—	29,973
獣 医 学 部	2,493	966	704	1,188	341	369	6,061
水 産 学 部	16,945	6,084	574	518	—	—	24,121
合 計	176,997	88,718	63,596	44,589	4,157	3,269	381,326



北海道大学附属図書館 概要 2010

正誤表

本概要に以下の正誤がありましたので掲載します。

ページ	誤	正
p.10 表 館外貸出(本館) (学部学生):(人数)の欄	38,135	39,048
p.10 表 館外貸出(本館) (聴講生等):(人数)の欄	25,905	30,139
p.10 表 館外貸出(本館) (学部学生):(冊数)の欄	73,615	75,488
p.10 表 館外貸出(本館) (聴講生等):(冊数)の欄	61,950	71,475

③ 本館・北図書館

館外貸出

区 分	本 館				参 考 館 室 (国際資料, 科研報告書)		北 方 資 料 室		合 計	
	開架閲覧室		書 庫		人 数	冊 数	人 数	冊 数	人 数	冊 数
学 部 学 生	31,394	62,832	6,161	9,812						
聴 講 生 等	758	1,564	155	269	55	81	525	890	38,135	73,615
大 学 院 生	16,072	33,612	9,130	26,770						
研 究 生 等	2,734	5,368	1,500	4,157	62	90	641	1,478	25,905	61,950
教 職 員	2,394	4,928	3,543	13,162	22	30	221	460	6,180	18,580
職 員	1,798	3,733	280	605	2	2	153	276	2,233	4,616
放 送 大 学 生	319	717	46	76	0	0			365	793
一 般 市 民	4,067	7,641	755	1,562	1	1			4,823	9,204
一 計	59,536	120,395	21,570	56,413	142	204	1,540	3,104	82,788	180,116

区 分	北 図 書 館				合 計	
	開架閲覧室		書 庫		人 数	冊 数
学 部 学 生	54,963	125,671	1,664	2,357	56,627	128,028
聴 講 生 等	300	632	23	34	323	666
大 学 院 生	9,612	24,947	1,097	2,712	10,709	27,659
研 究 生 等	1,542	4,024	94	181	1,636	4,205
教 職 員	1,471	3,620	347	878	1,818	4,498
職 員	1,629	3,846	114	223	1,743	4,069
放 送 大 学 生	503	1,570	20	34	523	1,604
一 般 市 民	2,581	6,063	125	235	2,706	6,298
一 計	72,601	170,373	3,484	6,654	76,085	177,027

レファレンスサービス

区 分	文 献 所 在 調 査	事 項 調 査	利 用 指 導	そ の 他	合 計
本 館	580	190	412	41	1,223
北 図 書 館	495	826	330	436	2,087
一 計	367	72	769	162	1,370
一 計	1,442	1,088	1,511	639	4,680

文献複写及び現物貸借

区 分	文 献 複 写		現 物 貸 借
	件 数	電 子 複 写 枚 数	冊 数
本 館	国内	1,625	583
	海外	4,735	1,564
北 図 書 館	国内	208	41
	海外	86	6
一 計	国内	230	101
	海外	157	140
一 計	国内	2,063	725
	海外	4,978	1,710

3年間の利用状況

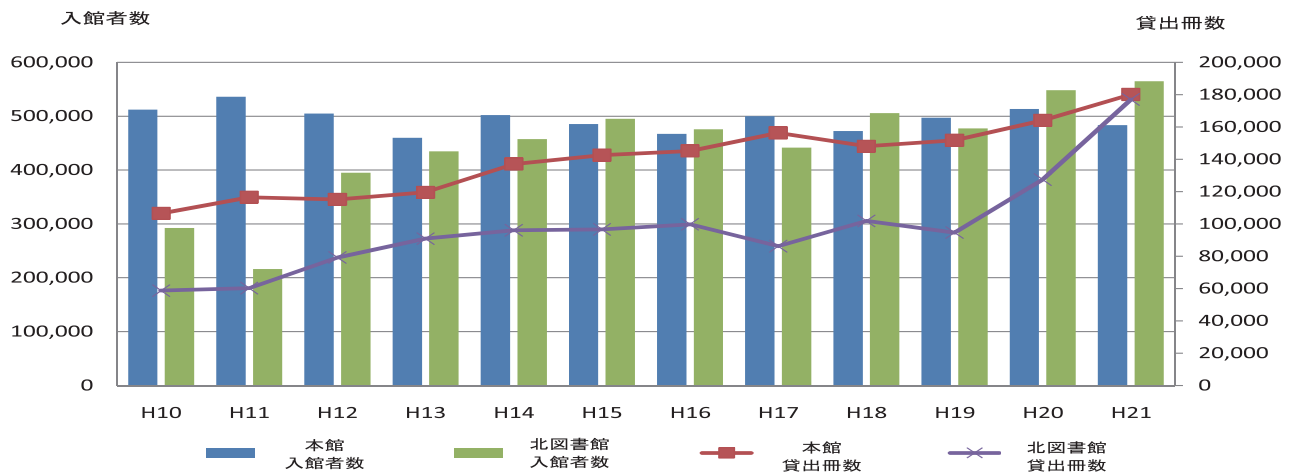
区 分	平 成 19 年 度	平 成 20 年 度	平 成 21 年 度
レファレンスサービス件数	2,928	3,219	3,310
文献複写受付件数	464	569	1,370
文献複写依頼件数	2,951	3,549	4,821
現物貸借受付件数	247	190	157
現物貸借依頼件数	2,551	2,016	1,833
本館	148	243	230
北図書館	1,816	2,035	1,570
本館	156	135	140
北図書館	735	830	624
一計	133	111	101

※ 本館は、耐震改修工事のため平成21年12月21日～平成22年2月28日の間、夜間開館なし。

利用状況の推移

年 度	H10	H11	H12	H13	H14	H15	H16	H17	H18	H19	H20	H21
本 館	開館日数	303	318	329	339	343	344	349	354	354	355	355
	入館者数	512,270	536,071	504,774	459,694	502,028	485,451	467,070	500,101	472,316	497,369	513,532
	貸出冊数	106,521	116,524	115,152	119,534	137,054	142,522	145,153	156,326	148,028	151,751	164,081
北 図 書 館	開館日数	267	290	339	343	352	354	354	337	351	323	353
	入館者数	292,338	215,998	395,070	434,676	457,245	495,099	475,829	441,820	505,636	477,294	548,163
	貸出冊数	58,716	60,225	79,214	90,856	96,062	96,588	99,746	86,195	101,832	94,631	127,423

本館・北図書館 入館者数・貸出冊数



7 蔵 書

① 蔵書統計（平成21年度）

区 分	蔵書冊数 (22. 3.31現在)			図書受入冊数			雑誌所蔵種類数 (22. 3.31現在)			雑誌受入種類数		
	和	洋	計	和	洋	計	和	洋	計	和	洋	計
附属図書館(本館)	909,432	736,762	1,646,194	16,390	5,413	21,803	18,734	11,863	30,597	1,089	277	1,366
附属図書館(北図書館)	224,443	103,241	327,684	11,709	2,709	14,418	1,158	888	2,046	183	9	192
文学研究科・文学部	182,027	125,323	307,350	4,636	2,545	7,181	3,462	1,805	5,267	989	361	1,350
法学研究科・法学部	7,756	3,003	10,759	2,017	2,079	4,096	784	444	1,228	510	307	817
経済学研究科・経済学部	13,254	8,013	21,267	1,505	1,921	3,426	1,139	380	1,519	920	290	1,210
医学研究科・医学部	75,132	119,331	194,463	1,713	969	2,682	3,205	2,617	5,822	682	255	937
歯学研究科・歯学部	23,424	20,787	44,211	930	210	1,140	683	583	1,266	239	101	340
工学研究科・工学部	140,323	133,700	274,023	1,306	594	1,900	2,491	2,759	5,250	442	156	598
獣医学研究科・獣医学部	10,798	26,292	37,090	116	106	222	560	930	1,490	107	104	211
情報科学研究科	4,030	4,006	8,036	11	7	18	270	313	583	150	186	336
水産科学研究所・水産学部	78,244	55,220	133,464	1,116	448	1,564	2,938	2,243	5,181	546	197	743
地球環境科学研究所	9,504	8,744	18,248	215	111	326	264	320	584	88	31	119
理学研究所・理学部	40,739	169,473	210,212	776	2,347	3,123	716	3,403	4,119	143	583	726
薬学研究所・薬学部	6,028	4,697	10,725	435	46	481	111	175	286	49	10	59
農学研究所・農学部	136,216	104,328	240,544	964	785	1,749	4,349	3,147	7,496	689	348	1,037
先端生命科学研究所	24	53	77	55	25	80	15	12	27	12	8	20
教育学研究所・教育学部	31,324	8,522	39,846	976	255	1,231	1,899	320	2,219	604	86	690
メディア・コミュニケーション研究所	10,049	18,210	28,259	51	194	245	169	192	361	93	77	170
保健科学研究所・保健科学院	34,153	4,687	38,840	754	4	758	776	144	920	239	82	321
公共政策大学院	4	0	4	406	137	543	1	0	1	20	28	48
低温科学研究所	11,441	25,020	36,461	213	111	324	797	890	1,687	127	60	187
電子科学研究所	2,412	5,457	7,869	1	1	2	43	38	81	27	7	34
遺伝子病制御研究所	700	706	1,406	0	3	3	18	46	64	8	11	19
触媒化学研究センター	3,152	11,981	15,133	9	48	57	74	374	448	7	13	20
スラブ研究センター	2,043	89,671	91,714	515	3,589	4,104	135	1,427	1,562	65	326	391
情報基盤センター	0	0	0	0	0	0	50	8	58	24	4	28
高等教育機能開発総合センター	4,280	1,037	5,317	34	6	40	103	80	183	32	27	59
総合博物館	5,074	2,307	7,381	459	76	535	424	205	629	7	4	11
北方生物圏フィールド科学センター	5,370	1,498	6,868	18	4	22	5	76	81	57	7	64
創成研究機構	0	0	0	0	0	0	18	1	19	14	1	15
大学文書館	354	1	355	0	0	0	0	0	0	0	0	0
アイヌ・先住民研究センター	896	29	925	896	29	925	9	0	9	0	0	0
計	1,972,626	1,792,099	3,764,725	48,226	24,772	72,998	45,400	35,683	81,083	8,162	3,956	12,118

*「蔵書冊数」及び「雑誌所蔵種類数」は当該部局に配架されているもの、「図書受入冊数」及び「雑誌受入種類数」は当該部局予算で購入（寄贈含む）しているものをそれぞれ集計。

② 文 庫

1	内村鑑三文庫 (キリスト教)	1,250冊	貴重資料室所蔵
2	新渡戸稲造文庫 (農学・経済学)	2,000 冊	〃
3	宮部金吾文庫 (植物学)	1,700 冊	〃
4	佐藤昌介文庫 (農学, 殖民, 農業経済)	6,000 冊	〃
5	南鷹次郎文庫 (農学)	2,000 冊	〃
6	高岡直吉文庫 (植民地、アジア事情)	450 冊	〃
7	逢坂信彦文庫 (キリスト教)	800 冊	〃
8	知里真志保文庫 (アイヌ語・アイヌ民族学)	1,300 冊	〃
9	糠沢建次記念文庫 (物理学)	400 冊	〃
10	宮原晃一郎文庫 (独・露・北欧文学)	700 冊	〃
11	札幌農学校文庫 (札幌農学校旧蔵書)	12,200 冊	〃
12	シュミット文庫 (刑法学)	480 冊	〃
13	レンセン文庫 (日ロ関係史)	3,200 冊	北方資料室所蔵
14	ドーア文庫 (日本研究)	409 冊	大型コレクション室所蔵
15	中村泰三文庫 (ソ連・東欧地理学)	1,627 冊	〃
16	パンフレット類		
(1)	朝鮮パンフレット(1945年以前)	750タイトル	書庫所蔵
(2)	台湾パンフレット(1945年以前)	750 冊	〃
(3)	満州パンフレット(1945年以前)	1,400 冊	〃
(4)	南洋諸島パンフレット(1945年以前)	25 冊	〃
(5)	高岡・松岡旧蔵パンフレット(植民, 1945年以前)	6,400 冊	〃
(6)	北海道資料パンフレット(北海道・樺太・千島関係)	8,600冊	北方資料室所蔵
(7)	高倉文庫パンフレット(北海道関係)	2,800 冊	〃

③ 大型コレクション

昭和53年度 ヴェルナツキー文庫

(George Vernadsky collection)

スヴァーリン・コレクション

(Boris Souvarine collection)

18世紀ロシア研究叢書

(18th century Russian studies)

54年度 ティーム文庫 1: ドイツ法制史・実定法関連コレクション

(Sammlungen der Hans Thieme 1: Sammlungen der deutschen Rechts-geschichte und der positiven Rechte)

55年度 初期英国文芸誌コレクション

(Early English literary periodicals)

英国外務省外交記録ーロシア・ソ連関係文書, 1892-1945

(British Foreign Office. Russian correspondence, 1892-1945)

- 56年度 ティーム文庫 2：基礎法学ならびに一般史関連コレクション
 (Sammlungen der Hans Thieme 2: Sammlungen der grundlegenden Rechtswissenschaft und der allgemeinen Geschichte)
- 57年度 エプシュタイン文庫
 (The Epstein collection on the foreign relations of the Soviet Union)
- 58年度 ロシア亡命文学コレクション
 (Collection of Russian emigre literature)
- 59年度 ベルンシュタイン・コレクション 1
 (The collection of Leon B. Bernstein. 1)
- 60年度 ベルンシュタイン・コレクション 2
 (The collection of Leon B. Bernstein. 2)
- 61年度 ティーム文庫 3：近世私法史および法学史関連コレクション
 (Sammlungen der Hans Thieme 3: Sammlungen der Privatrechts-geschichte der Neuzeit und der Geschichte der Rechtswissenschaft)
 英国下院議会文書、19-20世紀初頭
 (The House of Commons Papers. 1801-1921)
- 62年度 ワイマール期ドイツ保守革命
 (Die konservative Revolution in Deutschland)
 ヘンリク・ゲルシンスキ旧蔵ポーランドコレクション
 (The Henryk Gierszynsky collection)
- 平成元年度 インド立法関係史料集
 (India. Legislative series)
- 2年度 ティーム文庫 4：ゲルマン法史および中世法史関連コレクション
 (Sammlungen der Hans Thieme 4: Sammlungen der germanischen Rechtsgeschichte und der Geschichte des mittelalterlichen Rechts)
- 4年度 19世紀イギリス・アメリカ演劇コレクション
 (19th century English and American plays)
- 6年度 ナチズム研究コレクション
 (Nazismus Studium)
- 7年度 ロシア帝国および近隣諸国詳細図
 (Podrobnaiia karta Rossiiskoi Imperii bliz' Iiezhashchikh zagranich-nykh vladienii)
- 9年度 営業報告書集成第4・5集 (マイクロフィルム版)
- 11年度 ギブソンコレクション
 (The Library of Prof. James R. Gibson)
- 13年度 帝政ロシア地誌コレクション
 (Geographical Descriptions and Maps of Imperial Russia)

④ 北方資料

北方資料室

本館には、北海道のほか樺太、千島列島、アリューシャン列島、ロシア極東地方、シベリア・アラスカ・北氷洋など北太平洋とユーラシア北部の全域にわたる文献を網羅的に収集管理するために「北方資料室」を置いている。このような北方地域の全分野に関する文献を収集している機関は国内には他に見られず、その収書は附属図書館のユニークな蔵書の一つとなっている。

「北方資料室」が開室したのは昭和42年6月であるが、その歴史は昭和12年10月に全学的な研究機関として設置された「北方文化研究室」にまで遡ることができる。この研究室が昭和41年「文学部附属北方文化研究施設」に改組され閉室した際、その収集資料を引き継ぎ、これに札幌農学校以来蓄積されてきた図書館所蔵の北方資料をあわせて「北方資料室」を開設したのである。

北方資料室収集資料

図書（和書）	34,886冊	地図・図類	5,000枚
（洋書）	8,829冊	開拓使外国人関係書簡	5,000通
パンフレット	12,400冊	北海道関係写真	5,600枚
写本類	4,500冊	「ユーカラ」レコード	180枚
漁場関係旧家資料（簿書）	850冊		
（一枚物）	3,700点		

（平成22年3月31日現在）

北方資料室展示コーナー



右上：「ヤエンコロアイヌ文書」

右下：J.バチェラー「蝦和英三対辞書」

北方資料データベース

平成5年度から科学研究費補助金により、旧記（写本・木版本）、地図・図類、古写真、外国人書簡など、北方資料室に所蔵する特殊資料と、本館所蔵の旧外地関係資料のデータベースを構築し、当館 Web ページ上で公開してきた。

18年度には、北方資料室所蔵の北海道関係資料と高倉文庫、本館所蔵の高岡・松岡旧蔵それぞれのパンフレット目録を追加して「北海道大学北方関係資料総合目録（β版）」の試験公開を始めた。

22年4月からは、3つに分かれていた検索サイト「北方資料データベース」、「北海道大学北方関係資料総合目録（β版）」、「北方資料高精細画像電子展示」を統合し、北方関係資料、旧外地関係資料、パンフレット、高精細画像が同一画面から検索できる改訂版北方資料データベース（「北海道大学北方関係資料総合目録」）を新たに公開している。

URL:<http://www.lib.hokudai.ac.jp/hoppodb/>

明治36年（1903）新しい北8条キャンパスへ移転する直前の札幌農学校図書館と図書館職員

北方資料データベース収録目録別データ件数

区 分	文字データ件数	画像データ件数	総データ件数
日本北辺関係旧記目録	5,281	198,132	203,413
開拓使外国人関係書簡目録	5,050	9,631	14,681
北海道関係地図・図類目録	8,155	5,482	13,637
明治大正期北海道写真目録	18,307	6,164	24,471
旧外地関係資料目録	7,937		7,937
北海道関係資料パンフレット	8,566		8,566
高倉文庫パンフレット	2,834		2,834
高岡・松岡旧蔵パンフレット	6,410		6,410
計	62,540	219,409	281,949

（平成22年3月31日現在）

【札幌農学校図書館】の写真を検索する



画像一覧表示画面



画像詳細表示画面



画像拡大表示画面



8 HUSCAP (北海道大学学術成果コレクション)

Hokkaido University Collection of Scholarly and Academic Papers

<http://eprints.lib.hokudai.ac.jp>

「北海道大学学術成果コレクション (HUSCAP)」(図1)は、本学所属研究者(大学院生を含む)の研究論文、学会発表資料、教材等を図書館資料として電子的に保管し後世へ継承するとともに、インターネットを通じて全世界の研究者に提供する電子コレクションであり、平成18年4月から公開している。

北海道大学では研究者に対し研究成果の登録と公開を強く推奨しており、附属図書館では研究者への広報・働きかけを通じて得られた継続的な支援・協力の下に、国際ジャーナルに掲載された研究論文を重点目標として文献蓄積をすすめてきた。平成22年3月31日現在、HUSCAPは32,457文献を擁する世界有数の機関成果コレクションとなっており、収録文献の利用は学外からの利用が大部分を占め、累積ダウンロード数は380万回を突破した(図2)。



図1. 北海道大学学術成果コレクション

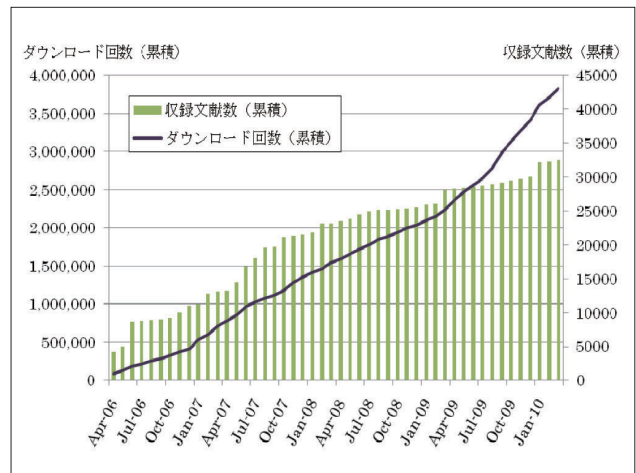


図2. 収録文献数及びダウンロード数の推移

研究者への広報として、ポスターの掲示、小型手引き、HUSCAP レター(図3)の作成・配付のほか、本学法学研究科田村教授による著作権に関する講演会(図4)を2度開催し、学内外から計156名の参加があった。

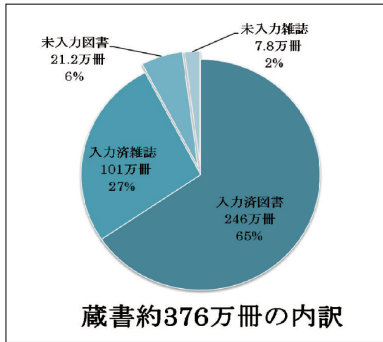


図3. HUSCAP レター



図4. 著作権に関する講演会

9 蔵書のデータベース化状況

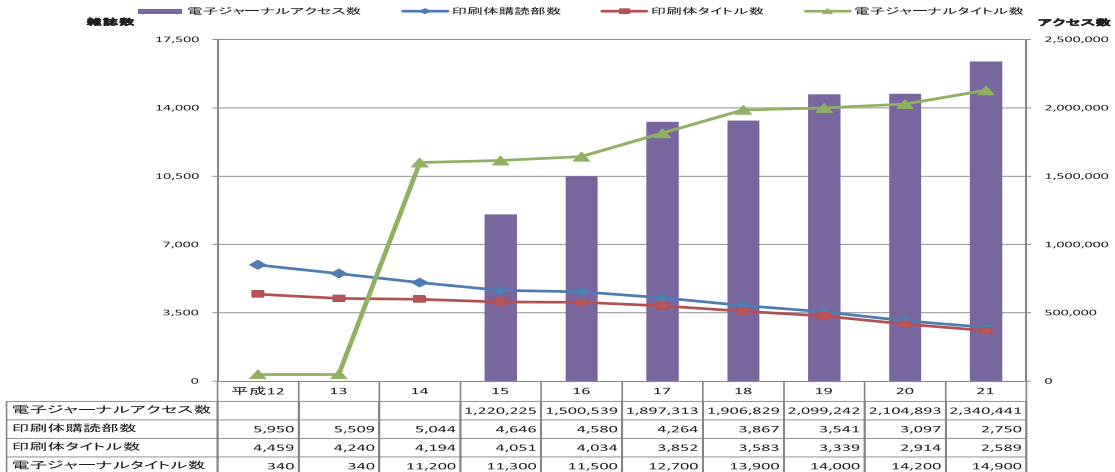


昭和61年に図書業務を電算化し、新規受入図書の蔵書データベース化を開始した。翌昭和62年から国立情報学研究所（NII）の支援のもと、第1期4ヵ年間の遡及入力を開始し、約53万冊の図書の入力を行った。その後、第2期からは全学の継続事業とし、今年度は第5期5ヵ年計画の最終年度である。

電算化以降の新規受入図書を含め、全蔵書約376万冊のうち、残る未入力冊数は約29万冊（8%）である。

10 電子ジャーナル

タイトル数とアクセス数の推移（平成12年度～平成21年度）



11 電子化情報の利用統計

インターネットを介した図書館利用状況

区 分			平成19年度	平成20年度	平成21年度
図書館ホームページ	利用ページ数	全 体	2,796,400	2,889,672	3,160,984
		学 外	1,439,560	1,402,697	1,783,533
蔵書検索（OPAC）	利用ページ数	全 体	12,297,954	8,853,428	12,233,552
		学 外	8,055,444	3,561,965	6,990,516
電子ジャーナル（※）	フルテキストアクセス数		2,099,242	2,104,893	2,340,441
学術文献データベース	検索回数		868,812	1,036,167	965,170
学術成果コレクション（HUSCAP）	収録文献数	文献数	10,031	4,856	4,437
		全 体	829,075	693,487	1,594,789
		学 外	814,327	671,289	1,570,348
北方資料データベース	利用ページ数	全 体	7,746,055	11,558,511	11,241,523
		学 外	7,544,165	11,485,710	11,195,623
	うち画像	全 体	311,574	339,287	377,362
		学 外	306,593	335,306	374,372
	うち本文	全 体	577,489	1,308,873	797,679
		学 外	551,571	1,297,582	790,417

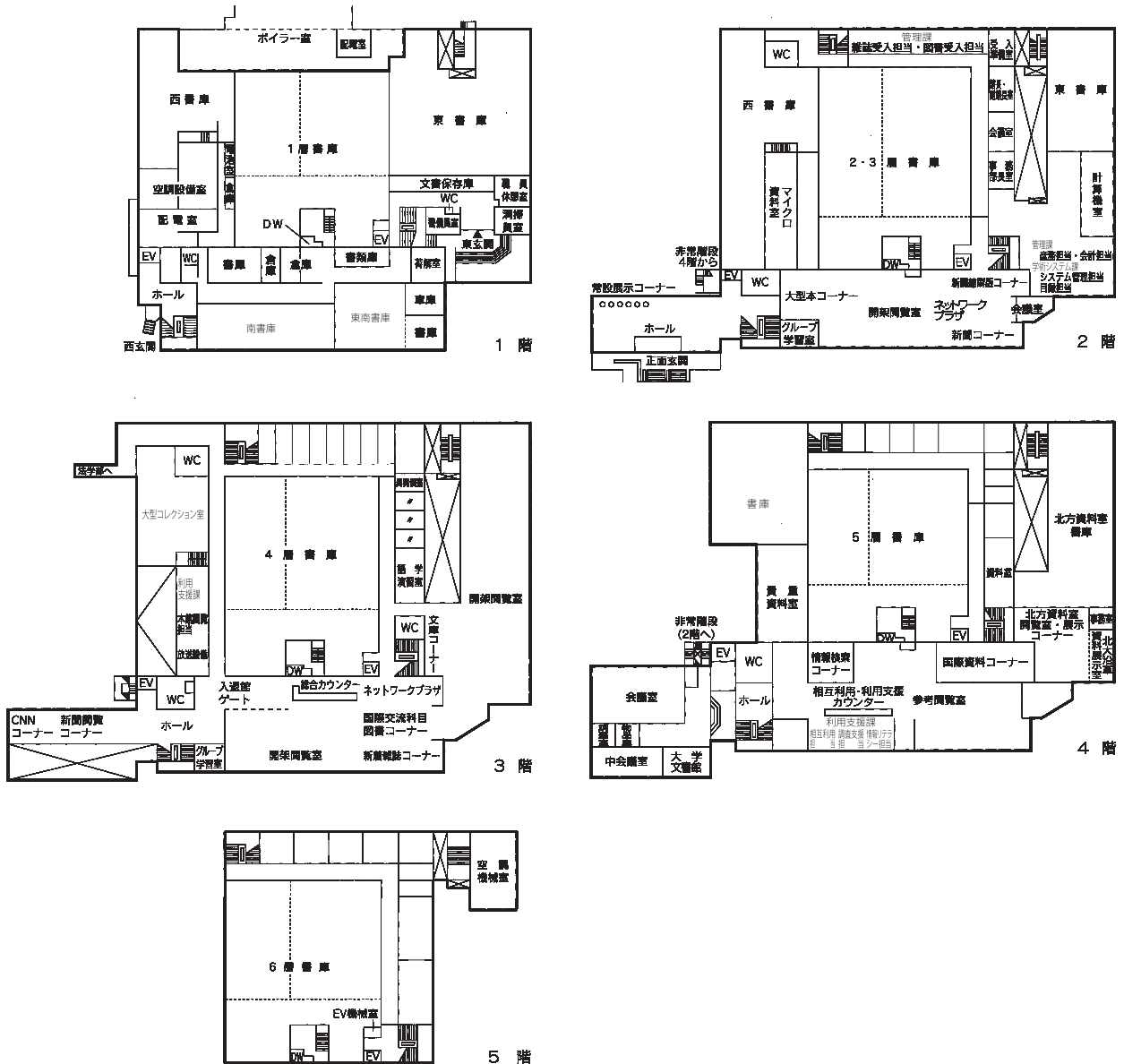
（※）電子ジャーナルは暦年（1月～12月）で集計

12 刊行物一覧

1	札幌農学校洋書目録	1888
2	札幌農学校和漢書目録	1889
3	北海道帝国大学附属図書館増加図書目録	1925
4	北海道帝国大学欧文雑誌総合目録	1933
5	北海道帝国大学予科図書目録(1)～(6)	1934～1942
6	北海道大学附属図書館所蔵北海道関係資料目録第1～3分冊	1953～1957
7	内村文庫目録	1956
8	糠沢建次記念文庫目録	1956
9	新着図書月報 (No.1～12)	1961
10	新着図書速報 (新着図書月報の改題No.12)	1962
11	北海道大学附属図書館所蔵参考図書目録 (和書編)	1963
12	北海道大学附属図書館所蔵参考図書目録 (洋書編)	1963
13	北海道大学附属図書館文献目録シリーズⅢ：北海道大学工学部所蔵原子力関係文献目録	1964
14	教官指定図書目録 (教養分館) 発刊	1965
15	北海道大学図書館所蔵図書館学資料目録	1966
16	北海道大学図書館所蔵北方関係洋書目録	1966
17	北海道大学附属図書館報告書	1966
18	北海道大学図書館 (本館) 収書通報 (No. 1) 発刊	1966
19	北海道大学附属図書館報「楡蔭」創刊	1967
20	Catalogue of the Library of Harold M. Lane.	1967
21	Exhibition of Books Related to the Ainu Culture (第8回国際人類学会のためのアイヌ資料目録)	1968
22	北海道大学所蔵学術雑誌総合目録 (和文編)	1969
23	A Classified Catalogue of Nitobe Library (新渡戸文庫目録)	1970
24	経済協力開発機構 OECD 出版物所蔵目録	1970
25	北海道庁所蔵札幌農学校関係文書件名目録第一分冊 (明治9～10年)	1970
26	北海道大学学位論文目録 (旧制)	1971
27	参考業務 — 特に情報源とその改題 —	1971
28	北海道大学附属図書館所蔵新聞目録	1973
29	北海道大学所蔵学術雑誌総合目録 (欧文編)	1973
30	北海道大学附属図書館旧外地関係資料目録 — 朝鮮・台湾・満州・(東北) — (明治～昭和20年)	1975
31	北大百年資料・写真展示会	1976
32	北海道大学附属図書館教養分館参考図書目録 — 利用の手引 —	1977
33	ボリス・スヴァーリン・コレクション目録 — ロシア革命運動資料 — (Bolis Souvarine Collection)	1980
34	札幌農学校簿書目録	1980
35	北海道関係地図・図類目録	1981
36	ヴェルナツキー文庫目録 (George Vernadsky Collection)	1982
37	開拓使外国人関係書簡目録	1983
38	北海道大学附属図書館概要 昭和59年版	1984
39	北海道大学図書館オンラインシステム	1988
40	北海道大学雑誌総合目録 (外国雑誌編)	1988
41	北海道大学雑誌総合目録 (和雑誌編)	1988
42	ワイマール期ドイツ保守革命 — アルミン・モーラー文庫目録 — (Die konservative Revolution in Deutschland)	1989
43	ゲルシンスキ文庫目録 (The Henryk Gierszynski Collection)	1989
44	留学生のための図書館利用案内 (初版)	1989
45	ベルンシュタイン・コレクション目録 (List of Leon B. Bernstein Collection)	1990
46	日本北辺関係旧記目録 — 北海道・樺太・千島・ロシア —	1990
47	明治大正期北海道写真目録	1991
48	北海道大学附属図書館北方資料室概要	1991
49	明治大正期北海道写真集	1992
50	北海道大学図書館報速報版「楡蔭レター」創刊	1998
51	留学生のための「図書館案内」英語版、中国語版、韓国語版の出版開始	2001
52	「HUSCAP レター」創刊	2005
53	北海道大学学術成果コレクションオフィシャルガイド	2005

13 施 設

① 本 館



施設・設備

土地 12,312m²

建物 (総延床面積) 17,342m²

区 分 (m ²)	1 階	2 階	3 階	4 階	5 階	計
閲覧スペース (m ²)	—	945	1,557	912	—	3,414
書 庫 (m ²)	1,902	1,309	939	1,596	1,540	7,286
事務スペース (m ²)	202	799	108	333	—	1,442
そ の 他 (m ²)	1,677	723	968	977	855	5,200
計	3,781	3,776	3,572	3,818	2,395	17,342

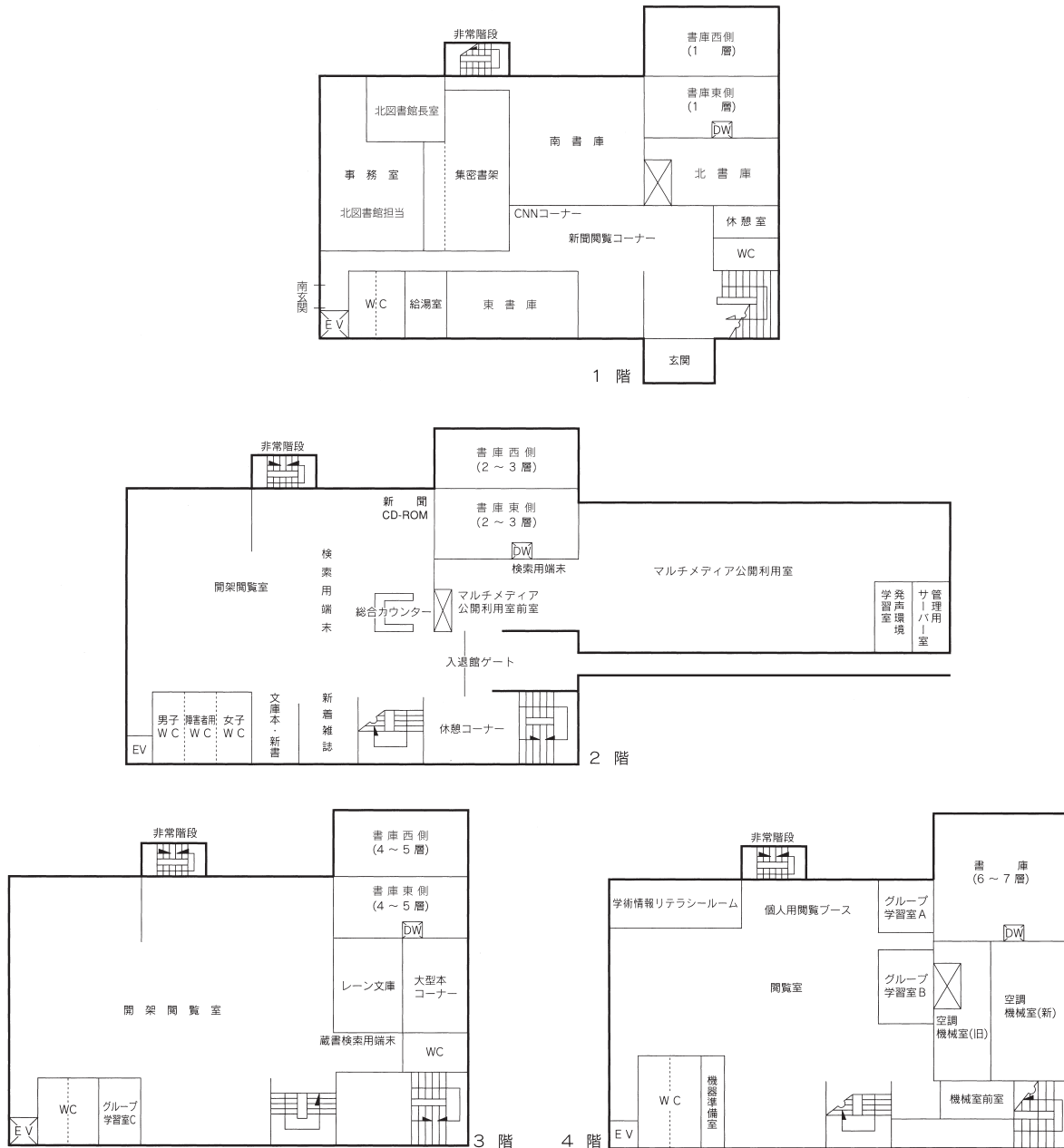
閲覧座席数 652席

1 階	2 階	3 階	4 階	5 階	計	書庫内キャレル (席)
—	194	307	75	—	576	76

書架収容力 1,772,617冊

収納可能冊数	1階 (1層)	2階 (2・3層)	3階 (4層)	4階 (5層)	5階 (6層)	北方資料室	計
閲覧室	—	36,077	57,787	53,100	—	—	146,964
書 庫 等	573,325	453,375	176,950	259,400	133,925	28,678	1,625,653

② 北図書館



施設・設備

土地 3,085m²

建物（総延床面積） 5,044m²（マルチメディア公開利用室（情報教育館2階）348m²を含む）

区分 (m ²)	1 階	2 階	3 階	4 階	計
閲覧スペース (m ²)	—	1,088	741	600	2,429
書庫 (m ²)	521	290	290	292	1,393
事務スペース (m ²)	157	0	0	20	177
その他 (m ²)	392	181	180	292	1,045
計	1,070	1,559	1,211	1,204	5,044

閲覧座席数 554席

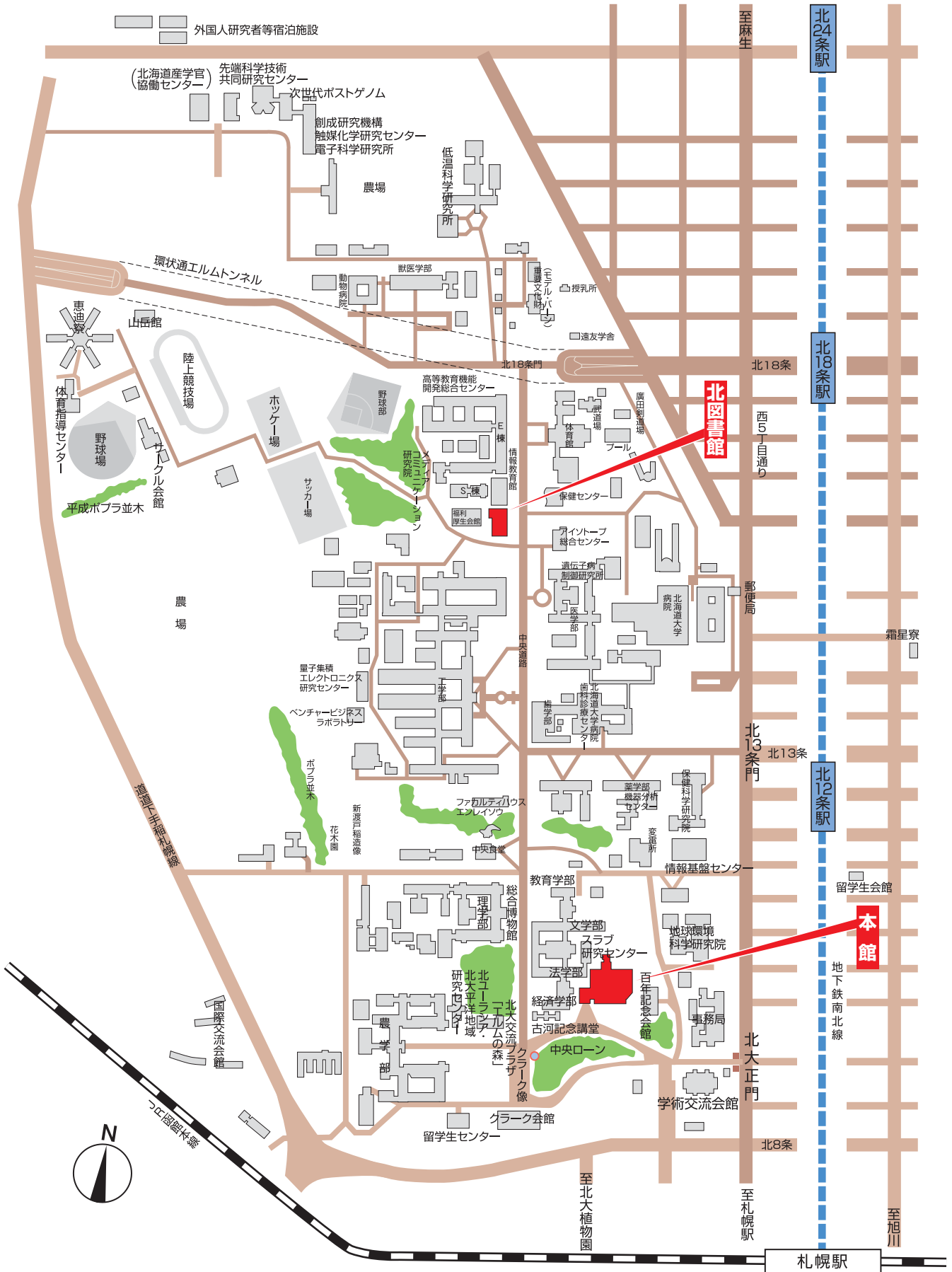
1 階	2 階	3 階	4 階	計	書庫内キャレル (席)
—	212	193	142	547	7

書架収容力 321,000冊

収納可能冊数	1 階	2 階	3 階	4 階	計
閲覧室	—	29,000	42,000	1,000	72,000
書庫	128,000	41,000	41,000	39,000	249,000

平成19年度に耐震補強工事を行うとともに空調機械室の機器を更新し、夏季の冷房が可能となった。

附属図書館位置図



北海道大学附属図書館概要 2010

編集・発行 平成22年 6 月

北海道大学附属図書館

所在地 〒060-0808 札幌市北区北 8 条西 5 丁目

電話番号 011-706-2967

F A X 011-747-2855

ホームページ <http://www.lib.hokudai.ac.jp>

北図書館

所在地 〒060-0817 札幌市北区北17条西 8 丁目

電話番号 011-706-5571

F A X 011-706-7851