



Title	北海道大学附属図書館概要
Citation	, 2009, 1-28
Issue Date	2009-08
Doc URL	<a href="http://hdl.handle.net/2115/66885">http://hdl.handle.net/2115/66885</a>
Type	periodical
File Information	gaiyo2009.pdf



[Instructions for use](#)

# 北海道大学附属図書館

## 概要



2009

# 目次

はじめに .....	1
I 学生向けサービス	
1 学生用図書 of 整備 .....	2
2 『本は脳を育てる』－ Web サイトによる教員推薦図書 of 紹介 .....	2
3 貸出条件等 of 改善 .....	2
4 情報リテラシー教育支援 .....	2
5 図書館・室 of 開館時間等 .....	3
6 利用統計 .....	4
II 学術情報電子化 of 推進	
1 電子ジャーナル .....	6
2 学術文献等データベース .....	9
3 北海道大学学術成果コレクション (HUSCAP) .....	14
4 北方資料 .....	16
5 蔵書 of データベース化状況 .....	17
6 電子化情報 of 利用統計 .....	18
III 蔵書	
1 蔵書統計 .....	19
2 文庫 .....	20
3 大型コレクション .....	20
IV 刊行物一覧 .....	22
V 施設	
1 本館 .....	24
2 北図書館 .....	25
VI 組織	
1 館長, 副館長 .....	26
2 図書館委員会委員 .....	26
3 北図書館委員会委員 .....	27
4 事務組織 .....	28

表紙：「蝦夷諸島接壤全図」(貳)『蝦夷地図』沖正蔵(安海)安政3年(1856)

正蔵は紀州藩、白子の人。生地 to 文様を染める際に使う「型紙」商を営む傍ら国学を修め、北方の防備に関心を寄せた。北辺を行商し、諸本を参照しながら作成した蝦夷図が本図である。『蝦夷地図』の他に(壺)『カラフト島図』、(参)『千島列島図』があり、彩色された三枚の絵図で構成されている。正蔵の印があり、自筆図である。

(本館北方資料室所蔵 145×113cm 請求記号：図類613)

## 08年度利用統計断章，または学生との座談会



理事・副学長・附属図書館長 逸見 勝 亮

◇2009年4月に北分館を北図書館と改称した。定着するに時間を要するが、附属図書館に本家と分家でもあるまい。僕は呼称にこだわってみた。また、図書館委員会に部長と3人の課長を加えた。負っている責任に応じた参画があつて然るべきとの判断による。

◇北図書館職員が作成した最近の北図書館利用統計に、興味深い数字を見出した。

- ① 2,602 : 157
- ② 2,608 : 48
- ③ 233、226、204、197、193、187、184、182、178、171（2人）
- ④ 245、225、216、208、195、193、190、188、188、176

①は2007年度入学者のうち、2007年度（開館日は323日）に、一度でも北図書館を利用した学生と、一度も来館しなかった学生の数である。

②は2008年度入学者のうち、2008年度（開館日は352日）に、一度でも北図書館を利用した学生と、一度も来館しなかった学生の数である。

一度も図書館を利用しなかった学生が各年度それぞれ157人と48人存在するのには、いささかたじろぐ。しかし、2007年度入学者2,759人中、94.3%にあたる2,602人が、2008年度入学者2,656人中98.2%にあたる2,608人が北図書館を利用した。

◇2009年6月には、2007年には157人、2008年度には48人いた未利用者は、それぞれ57人と32人に減じている。

◇③は2007年度の、④は2008年度の、それぞれ利用日数上位10人の数字である。これらの学生は、毎週3.5～5日は図書館を利用していることになる。

◇「頻繁に利用していたので、成績は拔群である」などと、図書館利用と学業の相関を想像してもみる。しかし、「図書館を利用しない読書家」がいても不思議ではない。

◇2008年度に245日利用した学生は、486回も出入りしている。平均すれば1日に2回は利用したのである。講義の合間や放課後、あるいは休憩・食事をとりながら、出入りしたのだろうか。試験時期はもっと多いかも知れない。いずれ、よく利用した学生と一度も来館しなかった学生とを交えて、弁当を使いながら座談会を行うつもりである。座談会の成否は弁当ではなく、利用者の視点の貫徹にかかっている。

# I 学生向けサービス

## 1. 学生用図書の整備

平成16年度から、本館・北図書館とも毎年6,000冊を目標に学生用図書の購入を行い、整備に努めている。中でも、学生の自学自習を支援するため、シラバスに掲載されている講義参考図書等は原則として本館、北図書館にそれぞれ1部以上備え付けるようにしている。また、利用頻度の高い図書については複本を購入するようにしている。既に所蔵している図書についても新版発行のチェックを随時行い、更新に努めている。

本館においては、平成20年度より、図書費の効果的運用と蔵書構成を教育研究の実態により沿ったものとするため、構成メンバーに教員を含めた図書選定小委員会を発足させ、図書選定過程に教員の見識及び学識が反映可能な体制とした。

北図書館においては、平成20年度より、学生用図書を重点的に整備するための予算措置を図り、全学教育を支援するための学習用図書の充実に努めている。また、学生のリクエストに対し迅速な対応を心がけ、利用の動向に応じた図書の整備に力を入れている。

## 2. 『本は脳を育てる』－ Web サイトによる教員推薦図書の紹介

全学教育へのサポートを主要な任務とする北図書館では、学生と図書とをより深く結びつけ、学生の知的基礎力の向上を支援する独自の取り組みとして、Web サイト「本は脳を育てる」を平成18年4月に開設した。

「本は脳を育てる」は、主に全学教育を担当する教員に推薦していただいた、新入生に読んでほしい図書を紹介するサイトで、各図書について、推薦した教員のコメントと北大での所蔵状況を知ることができる。

## 3. 貸出条件等の改善

平成20年10月より、①開架図書の貸出冊数を5冊から8冊に拡大 ②Web から貸出期間の延長可能に ③一般市民と同様であった本学卒業生について貸出条件を拡大（開架図書2冊までを開架図書8冊、書庫図書5冊まで） ④返却期限を4日以上過ぎた利用者に対して最大30日間の貸出停止を適用 ⑤書庫図書の貸出期間延長回数の上限を4回に設定し、貸出条件等の改善を行った。

さらに、平成21年3月より、①返却期限超過の連絡を電子メールで自動配信 ②利用者IDだけで認証を行っていた貸出図書の予約について、安全性向上のため、利用者IDとパスワードで認証を行うようにするなど、利用者の利便性向上を図った。

## 4. 情報リテラシー教育支援

教員や学生等のための種々の情報リテラシー教育支援の取り組みを実施している。

### (1) 図書館情報入門 (旧：情報探索入門)

一般教育演習の担当教員に、実施希望の有無を問いあわせて、希望があった演習についてその1コマとして実施しているものである。蔵書目録(OPAC)の使い方、雑誌記事索引の使い方、電子ジャーナルの利用方法等を基本コースとし、それらに各演習の内容に合わせた文献の探し方等を付け加えて実施している。平成20年度は、45件(884人)の希望を受け実施した。

### (2) 文献探索ワークショップ

教員・学生等からの依頼により開催するもので、依頼者が希望するテーマに即して文献情報の探索方法の説明と実習等を行っている。平成20年度は、附属図書館で9回(104人)、情報教育館・情報基盤センターで6回(237人)、部局の教室・研究室等で2回(42人)の計17回(383人)開催した。

### (3) ライブラリーセミナー

教員・学生等を対象として、附属図書館情報リテラシー担当が適宜にテーマを選定して文献情報の探索方法の説明と実習等を行っている。平成20年度は10回(47人)開催した。

### (4) データベース講習会・説明会

データベース提供業者に依頼して各データベースの活用方法の講習や最新情報の提供を目的に実施しているもので、附属図書館のほか、学部図書室(館)との共催で、学部を会場としても実施している。平成20年度は28回(341人)開催した。

## 5. 図書館・室の開館時間等

### 本館・北図書館の開館時間等

	平 日 開 室 時 間	土・日・祝日 開 室 時 間
開架閲覧室の利用	9:00~22:00	9:30~19:00
書庫の利用	9:00~20:00	10:00~18:30
資料の貸出・更新	9:00~21:50	9:30~18:50
参考閲覧室・北方資料室（本館）	9:00~17:00	—
グループ学習室 4階閲覧室（北図書館） 学術情報リテラシールーム（北図書館） 情報化対応個人用閲覧ブース（北図書館）	9:00~21:30	9:30~18:30
マルチメディア公開利用室（北図書館）	9:00~21:30	9:30~19:00

\*学生の休業期間中と3月の開館時間は以下のとおりです。

平 日：9:00~17:00

土・日・祝日：9:30~17:00

#### ◆休館日

・大学祭（北図書館のみ）6月6日~7日

・全学停電 9月13日

・年末年始 12月28日~1月3日

・大学入試センター試験 1月16日~17日

### 部局図書室の開室時間等

部 局 名	平 日 開 室 時 間	土曜日・日曜日 開 室 時 間	備 考
文学研究科・文学部	9:00~17:00	—	祝日及び12月28日~1月3日は閉室です。
教育学研究院・教育学院・教育学部	9:00~17:00	—	祝日及び12月28日~1月4日は閉室です。
経済学研究科・経済学部	9:00~17:00	—	祝日及び12月28日~1月4日は閉室です。
理学研究院・理学院・理学部	9:00~17:00	—	祝日及び12月28日~1月4日は閉室です。
医学研究科・医学部	9:00~22:00 (24時間)	(24時間)	平日9:00~22:00以外は、自動入退館管理システムによる開館です。利用は、医学研究科・医学部、北大病院及び遺伝子病制御研究所に在籍する教職員、学生です。夏季の学生休業期間は17:00で閉館です。
保健科学研究院・保健科学院・医学部 保健学科	9:00~17:00 (24時間)	(24時間)	平日9:00~17:00以外は、オートドアロックカード方式による開室です。利用は医学部保健学科の学生（平日17:00~19:00）、保健科学院学生（平日17:00~22:00、土日祝日9:00~22:00）、保健科学研究院教員（24時間）に限ります。
歯学研究科・歯学部	9:00~20:00	10:00~17:00 (土曜日のみ)	日祝日及び12月28日~1月4日は閉室です。夏季・冬季休業中の平日17:00以降及び土曜日は閉室です。
薬学研究院・薬学部	9:00~17:00 (24時間)	(24時間)	平日9:00~17:00以外は、オートドアロックカード方式による開室です。利用は薬学研究院・生命科学院医薬科学コース・薬学部の教職員、学生（4年生以上）に限ります。
工学研究科・情報科学研究科・工学部	9:00~20:00	—	祝日及び12月28日~1月4日は閉室です。学生休業期間中は、17:00で閉室です。但し、各系専攻図書室は17:00で閉室です。
農学研究院・農学院・農学部	9:00~20:00	—	祝日及び12月28日~1月4日は閉室です。学生休業期間中は、17:00で閉室です。
獣医学研究科・獣医学部	9:00~17:00 (24時間)	(24時間)	平日9:00~17:00以外は、オートドアロックカード方式による開室です。利用は獣医学研究科・獣医学部の教職員、学生に限ります。
水産科学研究院・水産科学院・水産学部	9:00~20:00	13:00~20:00 (注)	祝日及び12月28日~1月4日は閉室です。平日：学生休業期間中は、17:00で閉館です。(注) 授業期間中の土曜日と試験1週間前から試験期間中の土日祝日のみ開室します。
地球環境科学研究院・環境科学院	9:00~17:00 (24時間)	(24時間)	平日9:00~17:00以外は、磁気カードによる開室です。利用は当研究院構成員に限ります。昼休みは、カウンターを閉じます。
低温科学研究所	9:00~17:00 (24時間)	(24時間)	平日9:00~17:00以外は、磁気カードによる開室です。利用は当研究所構成員に限ります。昼休みは、カウンターを閉じます。
北キャンパス合同事務部	9:00~17:00 (24時間)	(24時間)	平日9:00~17:00以外は、磁気カードによる開室です。利用は触媒化学研究センター、創成研究機構研究部及び電子科学研究所の構成員に限ります。昼休みは、カウンターを閉じます。
スラブ研究センター	9:00~17:00	—	祝日及び12月29日~1月3日は閉室です。

## 6. 利用統計 (平成20年度)

### 本館開館日数・入館者数

区 分		本 館							
		開架閲覧室		書 庫 (開架閲覧室の内数)		参考閲覧室		北方資料室 (参考閲覧室の内数)	
		日 数	人 数	日 数	人 数	日 数	人 数	日 数	人 数
平日	日中	243	294,597	243	21,009	243	21,739	243	2,970
	夜間	210	108,083	210	6,317	—	—	—	—
土・日 ・祝	日中	111	70,683	111	5,127	—	—	—	—
	夜間	94	18,430	94	1,039	—	—	—	—
計		354	491,793	354	33,492	243	21,739	243	2,970

### 入館者内訳

区 分	本 館			
	開架閲覧室	書 庫 (開架閲覧室の内数)	参考閲覧室	北方資料室 (参考閲覧室の内数)
	人 数	人 数	人 数	人 数
学 部 学 生	189,371	—	21,739	764
大 学 院 生	125,382	33,492		834
教 員	9,589			344
職 員	2,887			228
放 送 大 学 生	2,395			—
一 般 市 民	53,552	—		790
そ の 他	108,617	—		—
計	491,793	33,492		21,739

### 北図書館開館日数・入館者数

区 分		北 図 書 館								
		CNN・新聞コーナー等		開架閲覧室		書 庫 (開架閲覧室の内数)		マルチメディア公開利用室 (開架閲覧室の内数)		
		日 数	人 数	日 数	人 数	日 数	人 数	日 数	人 数	
平日	日中	243	96,079	243	306,046	243	1,141	243	128,372	
	夜間	198		198	78,766	198	261	198	41,261	
土・日 ・祝	日中	109		109	60,444	109	195	109	31,008	
	夜間	89		89	6,828	89	27	89	6,177	
計		352		96,079	352	452,084	352	1,624	352	206,818

### 入館者内訳

区 分	北 図 書 館			
	CNN・ 新聞コーナー等	開架閲覧室	書 庫 (開架閲覧室の内数)	マルチメディア公開利用室 (開架閲覧室の内数)
	人 数	人 数	人 数	人 数
学 部 学 生	96,079	387,146	—	206,818
大 学 院 生		33,579	1,624	
教 員		4,144		
職 員		8,076		
放 送 大 学 生		4,169		
一 般 市 民		11,204	—	
そ の 他		3,766	—	
計		96,079	452,084	

館外貸出

区 分	本 館								合 計	
	開架閲覧室		書 庫		参考閲覧室 (国際資料, 科研報告書)		北方資料室			
	人 数	冊 数	人 数	冊 数	人 数	冊 数	人 数	冊 数	人 数	冊 数
学 部 学 生	29,951	57,587	5,808	9,222	49	72	547	945	36,355	67,826
大 学 院 生	18,609	36,270	11,168	30,882	64	94	606	1,350	30,447	68,596
教 員	1,859	3,687	3,034	11,133	17	33	245	541	5,155	15,394
職 員	1,787	3,533	252	494	4	4	145	242	2,188	4,273
放 送 大 学 生	294	726	48	85	1	1	—	—	343	812
一 般 市 民	3,633	6,140	524	1,035	4	5	—	—	4,161	7,180
計	56,133	107,943	20,834	52,851	139	209	1,543	3,078	78,649	164,081

区 分	北 函 書 館				合 計	
	開架閲覧室		書 庫			
	人 数	冊 数	人 数	冊 数	人 数	冊 数
学 部 学 生	45,991	90,179	1,353	1,674	47,344	91,853
大 学 院 生	9,707	21,408	1,231	2,385	10,938	23,793
教 員	1,231	2,766	323	663	1,554	3,429
職 員	1,493	3,019	216	389	1,709	3,408
放 送 大 学 生	549	1,304	19	22	568	1,326
一 般 市 民	1,986	3,480	76	134	2,062	3,614
計	60,957	122,156	3,218	5,267	64,175	127,423

レファレンスサービス

区 分		文献所在調査	事項調査	利用指導	その他	合 計
本 館	参考閲覧室	492	243	433	77	1,245
	北方資料室	453	756	304	461	1,974
北 函 書 館		218	58	252	41	569
計		1,163	1,057	989	579	3,788

文献複写及び現物貸借

区 分		文 献 複 写			現物貸借
		件 数	電子複写枚数	マイクロリーダー枚数	冊 数
本 館	国内	依頼	1,604	—	758
		受付	3,502	28,414	2,018
	海外	依頼	412	—	72
		受付	47	640	17
北函書館	国内	依頼	243	1,880	111
		受付	190	1,542	135
計		依頼	2,259	1,880	941
		受付	3,739	30,596	2,170

3年間の利用状況

区 分		平成18年度	平成19年度	平成20年度
総入館者数	本 館	472,316	497,369	513,532
	北函書館	505,636	477,294	548,163
館外貸出冊数	本 館	148,028	151,751	164,081
	北函書館	101,832	94,631	127,423
レファレンスサービス件数	本 館	4,305	2,928	3,219
	北函書館	582	464	569
文献複写受付件数	本 館	4,351	2,951	3,549
	北函書館	269	247	190
文献複写依頼件数	本 館	2,550	2,551	2,016
	北函書館	163	148	243
現物貸借受付件数	本 館	2,161	1,816	2,035
	北函書館	143	156	135
現物貸借依頼件数	本 館	860	735	830
	北函書館	95	133	111



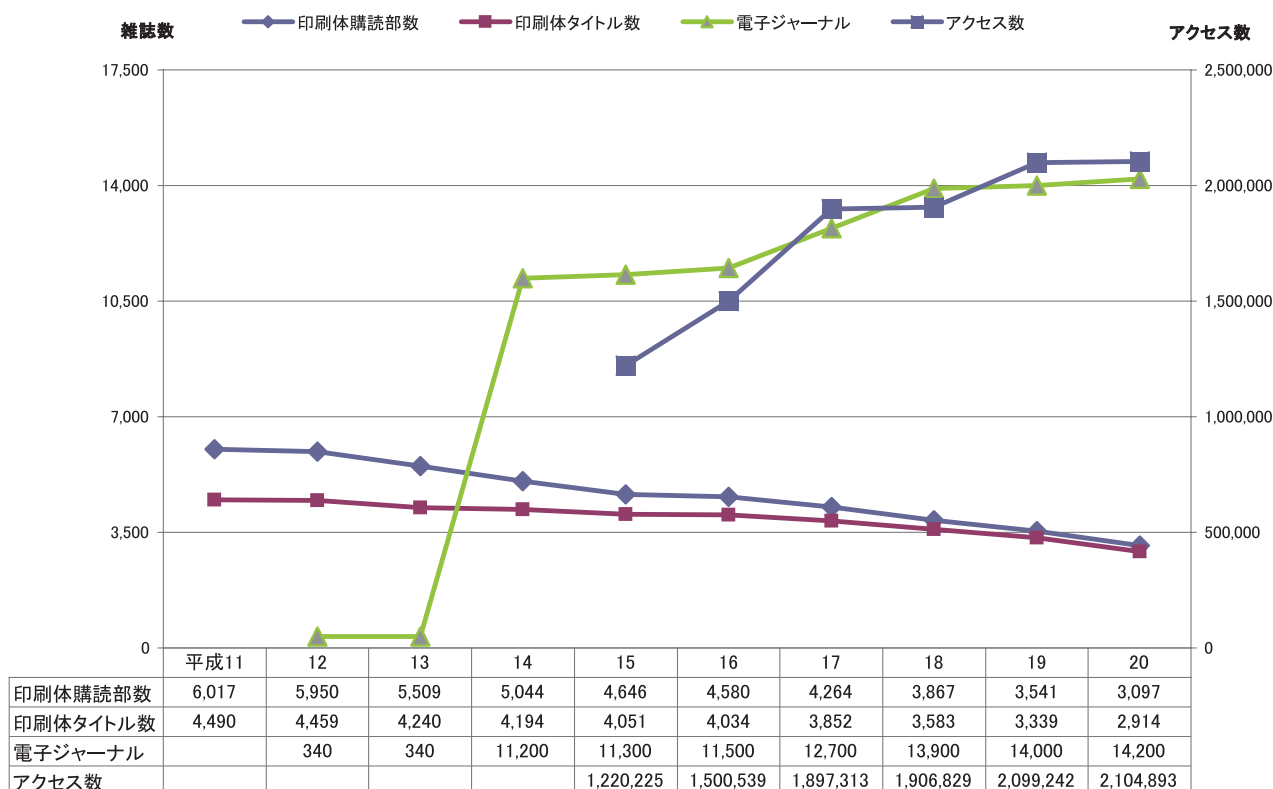
## Ⅱ 学術情報電子化の推進

### 1. 電子ジャーナル

学術研究を推進する上で、多様な情報を迅速かつ的確に入手できる環境を整えることは不可欠である。電子ジャーナル等ネットワーク上で提供される学術情報を、本学の構成員が等しく利用できるようにするために、平成15年度より、電子ジャーナル、学術文献データベースの整備は、全学共通経費（平成16年度からは特定経費）で行われている。

現在、約15,000タイトルの電子ジャーナルが利用可能であり、約210万件のアクセスを数え、欠かすことの出来ない学術研究基盤となっている。

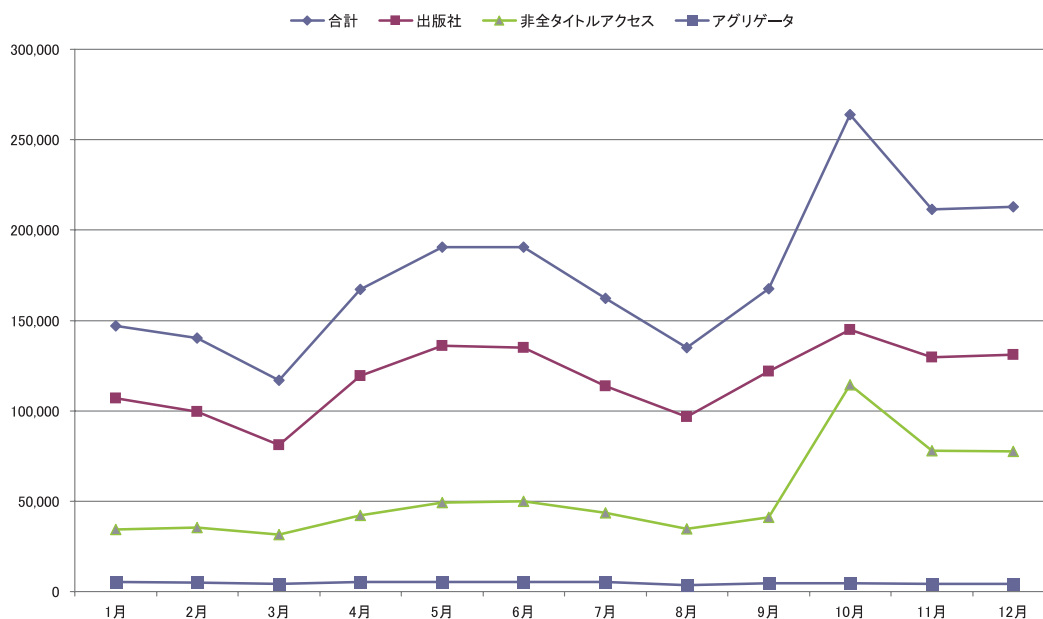
タイトル数とアクセス数の推移（平成11年度～平成20年度）



## 電子ジャーナル利用統計（アクセス数：平成20年1月～12月）

区分	名称	1月	2月	3月	4月	5月	6月	7月	8月	9月	10月	11月	12月	合計	
全タイトルアクセス	ScienceDirect (Elsevier)	57,513	51,844	44,006	64,061	73,657	76,327	61,483	52,966	70,744	80,067	80,413	78,622	791,703	
	ACS	15,472	16,589	11,010	19,453	24,455	24,088	18,149	15,078	18,404	23,948	10,123	16,896	213,665	
	Wiley-Blackwell	15,846	14,935	12,353	17,743	18,826	14,829	15,260	13,065	15,784	20,786	18,255	15,623	193,305	
	SpringerLINK	7,887	7,117	5,673	8,357	9,290	9,538	8,897	6,231	8,560	10,002	9,706	10,094	101,352	
	Oxford University Press	4,372	4,003	3,321	4,286	4,868	4,784	4,024	3,103	3,819	4,113	4,317	3,530	48,540	
	APS	3,721	2,955	3,143	3,265	2,320	3,073	3,573	4,782	2,008	3,121	4,266	3,780	40,007	
	LWW	1,129	1,031	761	1,031	1,155	961	1,011	722	1,155	1,158	1,095	1,008	12,217	
	Karger	671	570	535	711	777	830	694	524	792	779	725	678	8,286	
	Cambridge University Press	475	554	419	570	628	634	509	352	588	687	666	661	6,743	
	ACM	12	13	17	29	18	18	16	6	6	51	11	0	197	
	Duke University Press	8	15	3	4	3	12	14	3	2	16	53	9	142	
	計	107,106	99,626	81,241	119,510	135,997	135,094	113,630	96,832	121,862	144,728	129,630	130,901	1,416,157	
	アグリゲータ	JSTOR	2,488	2,343	1,705	2,002	1,367	2,233	2,149	1,425	1,370	1,503	1,199	1,437	21,221
		ProQuest	1,150	1,244	1,040	1,464	1,400	1,203	1,015	757	1,288	1,223	1,018	1,066	13,868
EBSCO		1,023	826	981	1,077	1,705	1,208	1,169	774	1,340	974	1,078	894	13,049	
BioOne		572	490	337	529	453	418	569	342	337	569	550	744	5,910	
Project MUSE		152	140	260	312	126	146	177	88	186	196	155	145	2,083	
UniBio		34	42	34	42	74	37	76	79	26	65	81	68	658	
Project Euclid		5	8	10	26	16	14	18	28	14	32	16	6	193	
計		5,424	5,093	4,367	5,452	5,141	5,259	5,173	3,493	4,561	4,562	4,097	4,360	56,982	
非全タイトルアクセス	Nature	3,535	3,279	2,711	3,463	4,748	4,120	4,521	3,006	2,856	32,239	13,750	18,489	96,717	
	Journal of Biological Chemistry	0	4,031	3,653	4,603	5,413	5,775	4,702	3,869	4,503	5,199	4,950	4,313	51,011	
	Science	3,229	3,086	2,186	3,374	3,990	3,928	3,622	2,565	2,641	3,697	3,062	2,688	38,068	
	PNAS	2,740	2,708	2,227	3,261	3,865	3,914	2,626	1,923	2,408	3,029	3,104	2,383	34,188	
	The Journal of Immunology	1,898	1,427	1,548	1,763	1,903	2,026	1,599	1,479	2,170	1,471	1,336	1,113	19,733	
	Cell	1,253	1,303	1,062	1,194	1,615	1,963	1,159	787	1,174	1,794	1,381	1,154	15,839	
	Oncogene	549	492	440	460	550	572	465	386	429	4,343	1,699	2,644	13,029	
	Journal of Neuroscience	1,102	817	699	894	1,104	1,110	926	1,046	1,000	1,269	1,179	1,077	12,223	
	Nature Medicine	460	368	392	389	499	469	380	225	320	3,502	1,464	2,038	10,506	
	Nature Immunology	428	295	338	376	458	380	399	287	366	3,327	1,296	2,031	9,981	
	その他	19,199	17,646	16,192	22,372	25,180	25,775	23,132	19,034	23,066	54,591	44,617	39,655	330,459	
合計	34,393	35,452	31,448	42,149	49,325	50,032	43,531	34,607	40,933	114,461	77,838	77,585	631,754		
総計	146,923	140,171	117,056	167,111	190,463	190,385	162,334	134,932	167,356	263,751	211,565	212,846	2,104,893		

### アクセス数の推移（平成20年1月～12月）



※アクセス数：PDF・HTML等の形式で論文のフルテキストをダウンロード・表示した件数

## 電子ジャーナルの概要

### 出版社系全タイトルアクセス

名 称	収録タイトル数	内 容
ACM (Association for Computing Machinery)	7	ACM (アメリカの計算機科学分野の学会) の刊行する雑誌等にアクセスできます。
ACS (American Chemical Society)	43	ACS (アメリカ化学会) の刊行する雑誌にアクセスできます。
APS (American Physical Society)	8	APS (アメリカ物理学会) の刊行する雑誌にアクセスできます。バックナンバーアーカイブも利用可能です。
Cambridge University Press	296	世界最古の出版社であるケンブリッジ大学出版会の刊行する建築, 世界貿易等, 様々な分野の雑誌にアクセスできます。
Duke University Press	60	デューク大学出版会の刊行する東アジア文化研究等の人文科学系の雑誌にアクセスできます。
Elsevier (ScienceDirect)	2,419	エルゼビア・サイエンス社の刊行する科学・技術・医学・社会科学分野の雑誌を収録しています。
Karger	89	カルガー社の刊行する生物医学系の雑誌にアクセスできます。
LWW (Lippincott Williams & Wilkins)	105	LWW 社の雑誌のうち本学購読分+医学図書館協会コンソーシアム Fix100に含まれるタイトルにアクセスできます。
OUP (Oxford University Press)	141	国際的な大手学術雑誌出版社である OUP が, 多くの著名な学会と協力して刊行している雑誌にアクセスできます。
SpringerLINK	1,260	シュプリンガー社の刊行する科学技術, 医学を中心とした雑誌にアクセスできます。
Wiley Interscience	1,759	ワイリー・ブラックウェル社が刊行する科学, 技術, 医学, 学術の広範な分野の雑誌にアクセスできます。

### アグリゲータ

BioOne	95	生物科学分野の学会が発行する雑誌を収録しています。
EBSCO Academic Search Elite	1,516	EBSCO 社が提供する全文データベースで, 人文・社会・自然などの分野をカバーしています。
JSTOR	164	外国雑誌のバックナンバーアーカイブです。Arts & Sciences I, Business, Health & General Sciences の3種類のコレクションを利用できます。
LexisNexis Academic	—	米国を中心に, 世界各国のニュース, 企業情報, 法律情報, 医薬情報などの全文記事を収録しています。
Project Euclid	21	コーネル大学図書館が運営する数学, 統計学分野のコレクションです。
Project MUSE	391	主に米国の大学出版会が発行する人文・社会科学系の雑誌を収録しています。
ProQuest	6,100	ProQuest 社が提供する全文データベースです。Academic Research Library と Health and Medical Complete の2種類のコレクションを利用できます。
UniBio Press	6	SPARC/JAPAN に選定された日本の生物学系学協会誌のパッケージです。

## 2. 学術文献等データベース

学術文献データベースの平成20年度利用件数は約103万件（検索件数）にのぼり、電子ジャーナルとともに重要な学術研究基盤となっている。

以下の一覧には、特定経費・部局経費により整備されているデータベース及び無料で公開されているデータベースも含まれる。

（★＝特定経費，☆＝部局経費，無印＝主な無料データベース，（ ）内は平成20年の検索回数）

### 〈全分野（文献書誌・抄録・索引）〉

雑誌記事索引 NDL-OPAC（1948－）

国立国会図書館が収集する国内刊行の雑誌のうち、学術誌・大学紀要・専門誌を中心とした記事索引データベースです。（1948－1974は人文社会系のみ）

★ CiNii（1948－）

国立情報学研究所が提供する、雑誌記事索引を含む学術誌・大学紀要・日本国内の学協会誌等の記事索引データベースです。

★ Current Contents Connect（1998－）（検索回数：12,297）

主要な学術雑誌の目次速報データベースです。雑誌の最新号及び既刊の目次を通覧することができます。

★ Web of Science（1980－）（検索回数：235,838）

主題検索に加え、論文の引用関係を調べることができるデータベースです。世界の主要学術雑誌約10,000誌以上から書誌情報を収録しています。フルテキストへのリンクもあります。

### 〈自然科学・理工学分野（文献書誌・抄録・索引）〉

★ 化学書資料館

日本化学会が編纂している化学便覧・実験化学講座・標準化学用語辞典等を一括検索できます。

★ ASFA：Aquatic Sciences & Fisheries Abstracts（1978－）（検索回数：41,245）

水産学・海洋学に関する抄録誌のデータベースです。

★ Calcium and Calcified Tissue Abstracts（1982－）（検索回数：851）

骨代謝・歯の発生・筋収縮・ホルモン代謝などのほか、生物学と医学におけるカルシウムに関わる文献の抄録を収録しています。

★ Ceramic Abstracts / World Ceramics Abstracts（1975－）（検索回数：293）

材料化学系に関する抄録誌。雑誌論文，図書，特許からデータを収録しています。

★ CrossFire Commander（検索回数：9,568）

多数の実測物性値や分析値（ファクトデータ），化学反応が収録されている「Beilstein」「Gmelin」を検索できるデータベースです。

★ DiscoveryGate（検索回数：2,734）

化学物質・化合物の構造式検索ツールです。抄録・索引だけでなく化学反応，合成法，毒性情報，薬学情報など多岐にわたる情報を多数のデータベースから一度に検索できます。

INIS（International Nuclear Information System）Database（1970－）

IAEA加盟国の原子力文献に関する抄録・全文データベースです。

★ INSPEC（1969－）（検索回数：21,163）

物理学，電気・電子工学，コンピュータサイエンス，情報技術分野に特化した抄録データベースです。情報は学術論文雑誌，会議録，技術報告書，特許等を収録しています。

★ JDreamII (検索回数：13,544)

科学技術振興機構 (JST) が提供している日本最大の科学技術文献データベースです。特許情報・文献情報を統合した JSTPatM, 中国の文献情報 JSTChina など検索できます。

☆ MathSciNet (1940-)

アメリカ数学会が提供する世界の数学関係文献を包括している抄録データベースで、Mathematical Reviews や Current Mathematical Publications の情報を収録しています。

★ SciFinder Scholar (検索回数：204,631)

化学を中心とする科学情報へアクセスできる抄録データベースで、CAplus ファイルの他、化学物質情報・有機化学反応情報・市販化学品情報・化学物質規制情報・医学文献情報 (Medline) を提供しています。

〈生命科学分野 (文献書誌・抄録・索引)〉

★ 医学中央雑誌 (1983-) (検索回数：98,788)

国内で発行されている医学関連の雑誌・会議録等に掲載された文献・抄録を収録しています。

☆ メディカル・オンライン・ライブラリー

日本国内の学会・出版社から発行された、あらゆる医学関連分野の雑誌論文を検索できます。

★ Biological Abstracts (1992-) (検索回数：4,870)

生物科学、ライフサイエンス関連の文献・抄録を収録しています。

★ CAB Abstracts (1973-) (検索回数：1,148)

農学・生物学・獣医学・水産学などのライフサイエンス関係の抄録データベースです。

★ CINAHL (1982-) (検索回数：3,073)

看護学関係データベースです。雑誌記事のみではなく書籍・パンフレット・学位論文・AV 資料などのデータも含まれています。

★ Global Health (1973-)

CAB International が作成している公衆衛生関係の抄録データベースです。

Index Cat (1700-1960)

MEDLINE の前身である Index Catalogue (The Index-Catalogue of the Library of the Surgeon-General's Office) を検索できます。PubMed でカバーできない古い時代の文献を、一部は17世紀にまで遡って収録しています。

★ MEDLINE on Ovid (1950-) (検索回数：16,136)

米国国立医学図書館 (NLM) が作成している生物医学と医学及びヘルスケアに関連する文献データベースです。Index Medicus, Index Dental Literature, International Nursing Index の3誌の印刷体索引誌に対応しています。

PubMed (1950-)

米国国立医学図書館 (NLM) の NCBI (National Center for Biotechnology Information) が提供している MEDLINE です。

★ Zoological Record (2004-) (検索回数：1,063)

行動生物学, 保全生物学, 生態学, 遺伝子学, 海洋生物学, 形態学, 古生物学, 寄生生物学, 分類学, 獣医学, 畜産学などの動物関係の書誌情報, 抄録, 学術会議情報を収録しています。

〈法学・法律分野 (法令・判例・文献書誌・抄録・索引)〉

◎国内法に関するデータベースは、平成20年度は「TKC ロー・ライブラリー」として契約 (全体の検索回数：30,900)

★ 第一法規 法情報総合データベース

・ 現行法規 (現行法検索)

日本国憲法・条約・法律・政令・勅令・省令・規則などの法令の全文を収録しています。

- ・現行法規（履歴検索）  
日本国憲法・条約・法律・政令・勅令・省令・規則など廃止法令を含む法令及び改正情報を収録しています。
- ・判例体系  
旧憲法下から現在に至る，公刊・民刊の判例誌約90誌に公表された全分野の判例書誌，判例要旨を収録しています。
- ・法律判例文献情報（1982－）  
文献編は，図書・雑誌など約1,300誌，及び主要新聞に掲載された法律関係署名論文・対談等約44万件を収録しています。判例編は，判例誌26誌の判例を収録しています。

★LEX/DB インターネット（1895－）  
「大審院民事判決録・刑事判決録」以降刊行されているすべての判例集から判例全文を収録しています。

★法学紀要データベース（1884－）  
全国の大学などで発行した法学関係紀要の書誌・索引情報を収録しています。

★法律時報文献検索サービス（1929－）  
雑誌，「法律時報」に掲載された文献情報と判例評釈情報を創刊号（昭和4年）から最新号の前の号まで収録しています。

★Index to Foreign Legal Periodicals（1985－）（検索回数：190）  
全世界で発行される法律雑誌に掲載された記事への索引情報を提供しています。アラビア語を除く各国語の国際法・比較法・外国法について収録しています。

★International Political Science Abstracts（1989－）（検索回数：405）  
雑誌や年鑑に発表された公法・国際公法・国際関係論を含む政治学に関する論文の抄録を提供しています。

☆OJ OnlinePlus  
すべてのEU法資料にアクセスすることができる唯一のポータルサービスです。EU法ライブラリーとEUウェブ・ダイレクトリーの二部構成となっています。

#### 〈人文社会科学分野（文献書誌・抄録・索引・全文）〉

★ABSEES：American Bibliography of Slavic & Eastern European Studies（1990－）（検索回数：773）  
東欧・中欧・ロシア・NIS諸国に関して，米国及びカナダで出版された雑誌論文・図書・学位論文・オンラインリソース・官庁刊行物が収録されています。

☆Current Index to Statistics（1975－）  
統計学関係の英文雑誌記事の索引データベースです。Core Journal掲載論文すべてと，その他図書や会議録，Core Journal以外の雑誌掲載論文で統計的な内容の論文を検索できます。

★EconLIT（1969－）（検索回数：2,752）  
各国の経済学に関連する文献の索引を収録しているデータベースで，雑誌・会議録・論文集に掲載された記事・書評・調査報告書等の情報を収録しています。

☆eol（1984－）  
日本国内企業の有価証券報告書・財務情報・企業属性などの企業情報を検索できます。

☆ERIC（1966－）  
米国教育省（U.S. Department of Education）が作成している「教育学関係」の抄録データベースです。雑誌論文だけでなく，会議録・政府刊行物・学位論文・報告書なども検索できます。

★Humanities Abstracts（1984－）（検索回数：2,253）  
考古学・美術・民俗学・言語学・音楽・哲学・宗教・歴史等を扱っている，人文社会科学分野の抄録データベースです。

☆ IBZ (1983-)

1896年から刊行されているIBZのオンライン版です。1983年以降・約6,000誌に掲載された人文・社会科学関係の記事を中心に収録しています。

☆ Linguistic Abstracts (1985-)

言語学関連の雑誌約300誌の抄録を収録しています。

☆ LISTA : Library, Information Science & Technology Abstracts (1960-)

図書館情報学・情報科学分野の抄録データベースです。600タイトル以上の雑誌・会議録等から論文記事・研究報告・会議録等の文献情報を収録しています。

☆ Macmillan Cabinet Papers (1957-1963)

英国・マクミラン首相在任期間中(1957-1963)のマクミラン内閣の文書、3万枚のイメージデータを収録しています。全文データを検索・表示することができます。

★ MLA International Bibliography (1963-) (検索回数:5,150)

文学・言語学・民俗学分野の書誌索引を収録しているデータベースです。

☆ NBER Working Papers (1973-)

NBER (National Bureau of Economic Research, 全米経済研究委員会)のすべてのワーキング・ペーパーの検索ができます。

★ PsycINFO (1872-) (検索回数:7,792)

心理学関連学術雑誌及び研究・調査実験に関する文献の抄録を提供しています。

★ Sociological Abstracts (1952-) (検索回数:554)

社会学全般の文献索引・抄録を収録しています。約2,500誌以上の雑誌・書籍・会議録などからデータを収録しています。

☆ SourceOECD (1998-)

1998年以降のOECDの出版物がオンラインで閲覧できます。

☆ Yearbook of International Organization Online

国際団体連合(UIA: Union of International Associations)の全データベースへアクセスできます。60,195の国際的非政府組織と政府間組織の最新の詳細情報を公開しています。

〈新聞〉

☆ 朝日新聞全文記事検索 聞蔵Ⅱビジュアル for Library (1945-)

1945年から当日の朝刊までの朝日新聞記事を提供しています。東京本社発行の最終版をもとに各都道府県の県庁所在地で発行する地方版(沖縄を除く)も収録しています。

☆ ヨミダス歴史館 (1874-)

明治7(1874)年創刊号から最新号までの1000万件以上の記事の検索と閲覧・印刷ができます。

☆ 北海道新聞データベース (1988-)

1988年7月1日以降、北海道新聞に掲載された記事を検索・表示できます。

☆ LexisNexis Academic

世界各国の新聞・雑誌などのニュース・企業情報・判例などの法律情報・医薬ジャーナル情報を提供しています。

☆ ProQuest Newspapers (1980-)

ProQuestで全文を提供している4紙について横断検索、閲覧(テキストのみ)ができます。

★ The Times Digital Archive (1785-1985) (検索回数:139)

英国の日刊紙The London Timesの記事データベースです。記事を検索して該当記事や掲載紙面を表示・プリントアウトができます。

### 〈特許〉

★ Derwent Innovations Index (1963-) (検索回数：383)

世界の40特許発行機関が発行している2,200万件以上の特許を収録しているデータベースです。

### 〈学位論文〉

国立国会図書館 NDL-OPAC (1984-)

国立国会図書館で受け入れた日本国内及び海外の博士論文の検索が可能です。日本国内の博士論文は1984年以降の受入分のみ検索可能です。海外の博士論文については科学技術分野に関するものが中心となっています。

★ ProQuest Dissertations and Theses – A&I (1861-) (検索回数：16,202)

世界1,000校以上の大学から160万件以上の博士論文と修士論文の索引を収録しています。

### 〈書評〉

★ Book Review Digest (1983-) (検索回数：166)

米国・カナダ・英国で出版された自然科学・人文科学・社会科学関連の雑誌・書評誌約110誌から収録しています。

### 〈辞書・事典類〉

★ Oxford English Dictionary (検索回数：7,158)

11世紀半ばから現代までの英語の発生及び変遷を歴史的に扱った世界でも権威ある英語辞典。1989年出版の第2版及び補遺版をオンラインで提供しています。

★ Oxford Reference Online (検索回数：201)

オックスフォード大学出版会から出版された辞書・事典類などの参考図書約100点を横断検索できます。人文社会科学から自然科学・医学まで網羅的に検索ができます。

☆ Marquis Who's Who on the Web (1607-)

Marquis 社発行の人名録 (Who's Who) 20誌以上の1985年以降分を収録しているデータベースです。

### 〈出版・書誌情報〉

★ Global Books in Print (検索回数：452)

約5万の出版社から刊行されている180万点以上の書籍及び1979年以降絶版または品切れとなった書籍の書誌情報を収録しています。

★ Journal Citation Reports (JCR) (2000-) (検索回数：22,657)

引用データをもとに算出された引用回数の年間統計 (インパクトファクター) を提供する雑誌評価ツールです。

★ MLA Directory of Periodicals (1963-) (検索回数：535)

MLA International Bibliography の収録誌を中心に7,000誌以上の雑誌の書誌情報を収録しています。

★ Ulrich's International Periodicals Directory (検索回数：534)

世界各国で刊行されている雑誌・年鑑・不定期刊行物についての情報を提供しています。

### 〈文献管理〉

★ EndNote Web

Web 上で文献管理し、参照文献リストを作成することができます。



### 3. 北海道大学学術成果コレクション (HUSCAP)

Hokkaido University Collection of Scholarly and Academic Papers  
<http://eprints.lib.hokudai.ac.jp>

「北海道大学学術成果コレクション (HUSCAP)」(図1)は、本学所属研究者(大学院生を含む)の研究論文、学会発表資料、教材等を図書館資料として電子的に保管し後世へ継承するとともに、インターネットを通じて全世界の研究者に提供する電子コレクションであり、平成18年4月から公開している。

附属図書館では、「北海道大学学術成果コレクション運営方針」に則り、本学研究者の協力の下に、学術雑誌に掲載された研究論文を重点目標として文献蓄積をすすめている。平成21年3月31日現在、HUSCAPは1,030名の研究者による28,020文献を擁する世界有数の機関成果コレクションとなっており、収録文献の利用は学外からの利用が大部分を占め、累積ダウンロード数は200万回を突破した(図2)。



図1. 北海道大学学術成果コレクション (HUSCAP)

北海道大学学術成果コレクション運営方針 (平成19年11月22日 北海道大学)

1. 北海道大学は、本学に所属し教育研究活動を行うすべての研究者に、その多様かつ高度な成果を「北海道大学学術成果コレクション運用要項」にしたがって、本コレクションにおいて公開することを強く奨励する。
2. 北海道大学は、本コレクションの持続的な発展と恒久的な保存に務め、社会貢献の責務を果たす

のみならず、オープン・アクセスを通じて成果を享受する者と創出する者との相互作用を促し、その効用が更なる知的発展をもたらすことを企図する。

3. 北海道大学は、附属図書館が本コレクションを運用する十全な体制を整えるために不断に努力する。

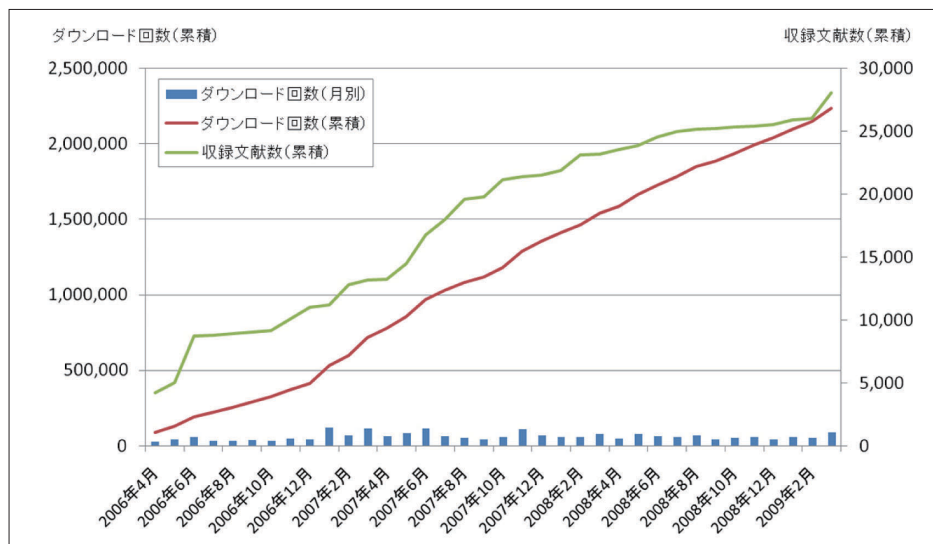


図2. 収録文献数及びダウンロード数の推移

学問は、時代と地域を超えた人類の共有財産である。

電子ジャーナルの隆盛などにも見られる通り、学術情報の流通は電子形態が主流を占めつつある。電子情報は即時性、広域性の点で従来の紙媒体の印刷・配送にくらべて遥かに優れているが、その反面、常に散逸の危険をはらんでいる。現在世界の700以上の大学・研究機関が、HUSCAPと同じように、所属研究者の著した文献を図書館蔵書の重要な一角として電子コレクション化していく活動を進めている。

1990年代から学術雑誌の価格は高騰を続けてきた。本学では共通経費化等の措置により、一定量のジャーナル・タイトルの購読を維持できているが、世界の他の大学・研究機関では研究に必要な文献の入手が困難な状態になっているところも少なくない。こうした経済的な障壁を取り除き、あらゆる学術文献の本文を誰もが無料でオンライン閲覧できる環境を創り出そうという活動（オープンアクセス運動）が盛んになってきている。無料の電子ジャーナルを刊行したり、各研究者が論文を雑誌投稿と併せて所属機関のウェブサイトで公開していきこうという動きである。HUSCAPは、この後者（機関からの論文公開）のプラットフォームとなることを目指している。

無料オンライン公開された論文は、そうでない論文に比べてより多くの研究者の目に触れるので、1.4～3.4倍多く引用されるという統計結果（Hajjem, Harnad, Gingras (2005)）が報告されている。附属図書館では、本学研究者の研究論文の可視性を高め、潜在的な読者層を開拓し、本コレクションのさらなる充実を目指している。そのためには、本学研究者のさらなる協力を仰がなければならない。

## 4. 北方資料

### 1. 北方資料室

本館には、北海道のほか樺太、千島列島、アリューシャン列島、ロシア極東地方、シベリア・アラスカ・北氷洋など北太平洋とユーラシア北部の全域にわたる文献を網羅的に収集管理するために「北方資料室」を置いている。このような北方地域の全分野に関する文献を収集している機関は国内には他に見られずその収書は附属図書館のユニークな蔵書の一つとなっている。

「北方資料室」が開室したのは昭和42年6月であるが、その歴史は昭和12年10月に全学的な研究機関として設置された「北方文化研究室」にまで遡ることができる。この研究室が昭和41年「文学部附属北方文化研究施設」に改組され閉室した際その収集資料を引き継ぎ、これに札幌農学校以来蓄積されてきた図書館所蔵の北方資料を合わせて「北方資料室」を開設したのである。

図書（和書）	34,024冊	地図・図類	5,000枚
（洋書）	8,707冊	開拓使外国人関係書簡	5,000通
パンフレット	12,400冊	北海道関係写真	5,600枚
写本類	4,500冊	「ユーカラ」レコード	180枚
漁場関係旧家資料（簿書）	850冊		
（一枚物）	3,700点		

（平成21年3月31日現在）

### 2. 北方資料データベース

平成5年度から科学研究費補助金により、旧記（写本・木版本）、地図・図類、古写真、外国人書簡、パンフレット等、北方資料室に所蔵する特殊資料を中心にデータベースを作成している。作成したデータベースは、文字データと画像データで構成され、当館 Web ページ上で公開している。

平成18年3月から現「北方資料データベース」の次期バージョンとして「北海道大学北方関係資料総合目録（β版）」を試験公開している。（β版）には、北海道関係資料、高倉文庫、高岡・松岡旧蔵それぞれのパンフレット目録をデータベース化し追加している。

区 分	文字データ件数	画像データ件数	総データ件数
日本北辺関係旧記目録	5,281	198,132	203,413
開拓使外国人関係書簡目録	5,050	9,631	14,681
北海道関係地図・図類目録	8,155	5,482	13,637
明治大正期北海道写真目録	18,307	6,164	24,471
旧外地関係資料目録	7,937		7,937
北海道関係資料パンフレット	8,566		8,566
高倉文庫パンフレット	2,834		2,834
高岡・松岡旧蔵パンフレット	6,410		6,410
計	62,540	219,409	281,949

（平成21年3月31日現在）

## 北方資料データベース（「北海道関係地図・図類目録」）

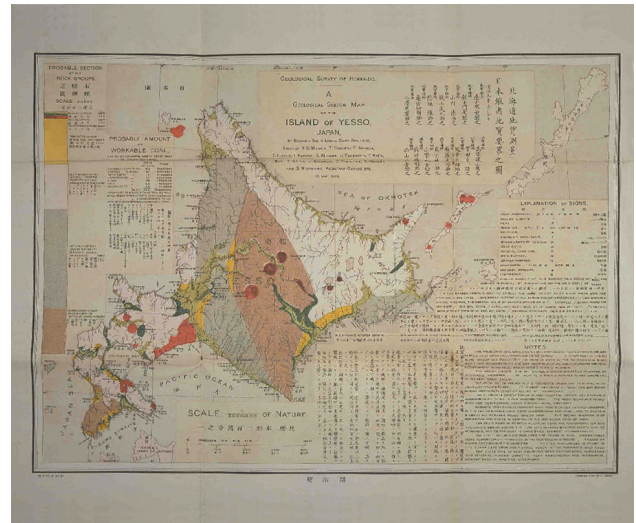
**日本蝦夷地質要略之図**  
 (ニホン エシ チシツ ヨウリヤク ノ ズ)  
 合冊・付録資料: A Geological Sketch Map of the Island of Yesso, Japan.  
 成立年 明治9年 (1876)  
 対照事典 色刷 99×50cm  
 資料注記 縮尺:1:200万  
 内容説明 英和併記。7部あり。図類871、872は福士成豊旧蔵。  
 請求記号 図類823(2)  
 蔵書名 北海道地質調査図 Geological Survey of Hokkaido

▼クリックすると拡大表示されます。



1. 日本蝦夷地質要略之図 (請求記号: 図類823(2))
2. 日本蝦夷地質要略之図 (請求記号: 図類871)
3. 日本蝦夷地質要略之図 (請求記号: 図類872)
4. 日本蝦夷地質要略之図 (請求記号: 図類873)
5. 日本蝦夷地質要略之図 (請求記号: 図類830)
6. 日本蝦夷地質要略之図 (請求記号: 図類1039(1))
7. 日本蝦夷地質要略之図 (請求記号: 図類1039(2))

高精細画像  
 北方資料データベースロードID: 00003810000015  
 北大北方資料室 - 北海道関係地図・図類目録収録  
 【前面へ戻る | はじめから検索します | 北方資料高精細画像電子表示 | 北大附属図書館】

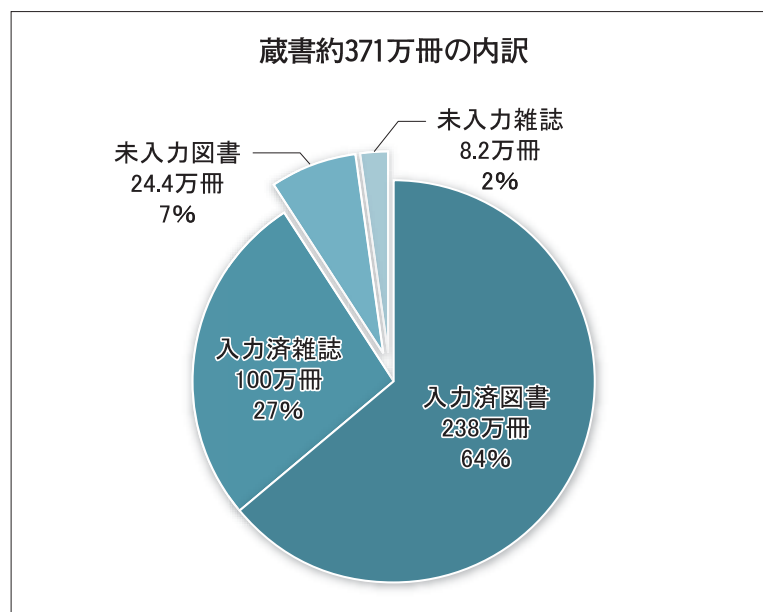


「日本蝦夷地質要略之図」 ライマン 明治9年 (1876)

## 5. 蔵書のデータベース化状況

昭和61年に図書業務が電算化され、新規受入図書の蔵書データベース化を開始した。翌昭和62年から国立情報学研究所（NII）の支援を受けて第1期4カ年間の遡及入力を開始し、約53万冊の図書の入力を行った。第2期からは全学の事業として図書の遡及入力を継続してきている。平成20年度は第5期第3年次にあたる。また、平成17-19年度にもNIIの遡及入力事業の委託を受け、これまでに、遡及入力事業として約140万冊を入力した。

電算化以降の新規受入図書を含め、全蔵書約371万冊のうち図書238万冊、雑誌100万冊、計338万冊が蔵書データベースに入力されている。残る未入力冊数は図書24.4万冊、雑誌8.2万冊、計約32.6万冊である。これらは蔵書全体の9%にあたり、遡及入力の早期完了をめざしている。



## 6. 電子化情報の利用統計

### インターネットを介した図書館利用状況

区 分			平成18年度	平成19年度	平成20年度
図書館ホームページ	利用ページ数	全体	2,327,110	2,796,400	2,889,672
		学外	1,092,797	1,439,560	1,402,697
蔵書検索 (OPAC)	利用ページ数	全体	12,358,483	12,297,954	8,853,428
		学外	7,915,909	8,055,444	3,561,965
電子ジャーナル (※)	フルテキストアクセス数		1,906,829	2,099,242	2,104,893
学術文献データベース	検索回数		845,832	868,812	1,036,167
学術成果コレクション (HUSCAP)	収録文献数	文献数	9,311	10,031	4,856
	文献ダウンロード数	全体	651,974	829,075	693,487
		学外	638,240	814,327	671,289
北方資料データベース	利用ページ数	全体	9,382,136	7,746,055	11,558,511
		学外	9,262,573	7,544,165	11,485,710
	うち画像	全体	441,404	311,574	339,287
		学外	436,055	306,593	335,306
	うち本文	全体	558,762	577,489	1,308,873
		学外	550,385	551,571	1,297,582

(※) 電子ジャーナルは暦年（1月～12月）で集計

# Ⅲ 蔵 書

## 1. 蔵書統計 (平成20年度)

区 分	蔵書冊数 (21.3.31現在)			図書受入冊数			雑誌所蔵種類数 (21.3.31現在)			雑誌受入種類数		
	和	洋	計	和	洋	計	和	洋	計	和	洋	計
附 属 図 書 館 (本 館)	891,293	722,813	1,614,106	14,949	3,249	18,198	18,617	11,783	30,400	1,143	405	1,548
附 属 図 書 館 (北図書館)	209,305	100,604	309,909	8,375	1,364	9,739	1,126	1,062	2,188	176	9	185
文 学 研 究 科 ・ 文 学 部	177,417	122,865	300,282	4,513	2,483	6,996	3,309	1,805	5,114	942	381	1,323
法 学 研 究 科 ・ 法 学 部	7,600	3,056	10,656	2,293	3,022	5,315	781	442	1,223	520	311	831
経 済 学 研 究 科 ・ 経 済 学 部	13,125	7,036	20,161	1,956	1,057	3,013	1,242	383	1,625	968	296	1,264
医 学 研 究 科 ・ 医 学 部	73,559	118,605	192,164	1,467	641	2,108	3,188	2,619	5,807	711	257	968
歯 学 研 究 科 ・ 歯 学 部	23,283	20,616	43,899	990	182	1,172	673	576	1,249	251	101	352
工 学 研 究 科 ・ 工 学 部	139,165	133,444	272,609	1,283	707	1,990	2,488	2,775	5,263	492	191	683
獣 医 学 研 究 科 ・ 獣 医 学 部	10,682	26,187	36,869	214	112	326	561	931	1,492	118	111	229
情 報 科 学 研 究 科	3,907	3,791	7,698	61	73	134	260	304	564	150	183	333
水 産 科 学 研 究 院 ・ 水 産 学 部	81,237	55,439	136,676	983	409	1,392	2,964	2,270	5,234	596	227	823
地 球 環 境 科 学 研 究 院	9,289	8,633	17,922	238	167	405	261	319	580	57	26	83
理 学 研 究 院 ・ 理 学 部	40,155	167,380	207,535	1,168	1,954	3,122	726	3,374	4,100	144	586	730
薬 学 研 究 院 ・ 薬 学 部	5,538	4,642	10,180	249	44	293	104	174	278	49	10	59
農 学 研 究 院 ・ 農 学 部	141,154	106,139	247,293	948	565	1,513	4,260	3,063	7,323	704	378	1,082
先 端 生 命 科 学 研 究 院	24	93	117	0	9	9	15	18	33	12	6	18
教 育 学 研 究 科 ・ 教 育 学 部	30,806	8,354	39,160	984	219	1,203	1,881	319	2,200	613	104	717
メディア・コミュニケーション研究院	11,651	21,169	32,820	113	172	285	171	194	365	87	80	167
保健科学研究所・保健科学院	33,713	4,683	38,396	736	55	791	779	146	925	294	47	341
公 共 政 策 大 学 院	4	0	4	229	294	523	1		1	19	38	57
低 温 科 学 研 究 所	11,420	25,094	36,514	155	139	294	791	888	1,679	158	76	234
電 子 科 学 研 究 所	2,412	5,458	7,870	5	3	8	42	38	80	33	12	45
遺 伝 子 病 制 御 研 究 所	701	706	1,407	0	5	5	18	46	64	8	12	20
触媒化学研究センター	3,142	11,932	15,074	17	32	49	74	374	448	8	17	25
ス ラ ブ 研 究 セ ン タ ー	1,654	86,258	87,912	264	2,586	2,850	126	1,378	1,504	63	378	441
情 報 基 盤 セ ン タ ー	0	0	0	0	0	0	50	13	63	27	7	34
留 学 生 セ ン タ ー	0	0	0	0	1	1	0	0	0	0	0	0
高等教育機能開発総合センター	5,673	1,765	7,438	277	33	310	117	84	201	34	27	61
総 合 博 物 館	4,630	2,230	6,860	1,279	333	1,612	345	191	536	10	6	16
北方生物圏フィールド科学センター	5,150	1,471	6,621	1,616	154	1,770	4	76	80	53	7	60
創成科学共同研究機構	0	0	0	0	0	0	18		18	17	0	17
大 学 文 書 館	197	1	198	0	0	0	0	0	0	0	0	0
計	1,937,886	1,770,464	3,708,350	45,362	20,064	65,426	44,992	35,645	80,637	8,457	4,289	12,746

\* 「蔵書冊数」及び「雑誌所蔵種類数」は当該部局に配架されているもの、「図書受入冊数」及び「雑誌受入種類数」は当該部局予算で購入（寄贈含む）しているものをそれぞれ集計。

## 2. 文 庫

1	内村鑑三文庫 (キリスト教)	1,250冊	貴重資料室所蔵
2	新渡戸稲造文庫 (農学・経済学)	2,000ク	ク
3	宮部金吾文庫 (植物学)	1,700ク	ク
4	佐藤昌介文庫 (農学, 殖民, 農業経済)	6,000ク	ク
5	南鷹次郎文庫 (農学)	2,000ク	ク
6	高岡直吉文庫 (植民地, アジア事情)	450ク	ク
7	逢坂信忍文庫 (キリスト教)	800ク	ク
8	知里真志保文庫 (アイヌ語・アイヌ民族学)	1,300ク	ク
9	糠沢建次記念文庫 (物理学)	400ク	ク
10	宮原晃一郎文庫 (独・露・北欧文学)	700ク	ク
11	札幌農学校文庫 (札幌農学校旧蔵書)	12,200ク	ク
12	シュミット文庫 (刑法学)	480ク	ク
13	レンセン文庫 (日ロ関係史)	3,200ク	北方資料室所蔵
14	ドーア文庫 (日本研究)	409ク	大型コレクション室所蔵
15	中村泰三文庫 (ソ連・東欧地理学)	1,627ク	ク
16	パンフレット類		
	(1) 朝鮮パンフレット(1945年以前)	750タイトル	書庫所蔵
	(2) 台湾パンフレット(1945年以前)	750ク	ク
	(3) 満州パンフレット(1945年以前)	1,400ク	ク
	(4) 南洋諸島パンフレット(1945年以前)	25ク	ク
	(5) 高岡・松岡旧蔵パンフレット(植民, 1945年以前)	6,400ク	ク
	(6) 北海道資料パンフレット(北海道・樺太・千島関係)	8,600冊	北方資料室所蔵
	(7) 高倉文庫パンフレット(北海道関係)	2,800ク	ク

## 3. 大型コレクション

昭和53年度 ヴェルナツキー文庫

(George Vernadsky collection)

スヴァーリン・コレクション

(Boris Souvarine collection)

18世紀ロシア研究叢書

(18<sup>th</sup> century Russian studies)

54年度 ティーム文庫 1: ドイツ法制史・実定法関連コレクション

(Sammlungen der Hans Thieme 1: Sammlungen der deutschen Rechts-geschichte und der positiven Rechte)

55年度 初期英国文芸誌コレクション

(Early English literary periodicals)

英国外務省外交記録ーロシア・ソ連関係文書, 1892-1945

(British Foreign Office. Russian correspondence, 1892-1945)

- 56年度 ティーム文庫 2：基礎法学ならびに一般史関連コレクション  
(Sammlungen der Hans Thieme 2: Sammlungen der grundlegenden Rechtswissenschaft und der allgemeinen Geschichte)
- 57年度 エプシュタイン文庫  
(The Epstein collection on the foreign relations of the Soviet Union)
- 58年度 ロシア亡命文学コレクション  
(Collection of Russian emigre literature)
- 59年度 ベルンシュタイン・コレクション 1  
(The collection of Leon B. Bernstein. 1)
- 60年度 ベルンシュタイン・コレクション 2  
(The collection of Leon B. Bernstein. 2)
- 61年度 ティーム文庫 3：近世私法史および法学史関連コレクション  
(Sammlungen der Hans Thieme 3: Sammlungen der Privatrechts-geschichte der Neuzeit und der Geschichte der Rechtswissenschaft)  
英国下院議会文書, 19-20世紀初頭  
(The House of Commons Papers. 1801-1921)
- 62年度 ワイマール期ドイツ保守革命  
(Die konservative Revolution in Deutschland)  
ヘンリク・ゲルシンスキ旧蔵ポーランドコレクション  
(The Henryk Gierszynsky collection)
- 平成元年度 インド立法関係史料集  
(India. Legislative series)
- 2年度 ティーム文庫 4：ゲルマン法史および中世法史関連コレクション  
(Sammlungen der Hans Thieme 4: Sammlungen der germanischen Rechtsgeschichte und der Geschichte des mittelalterlichen Rechts)
- 4年度 19世紀イギリス・アメリカ演劇コレクション  
(19th century English and American plays)
- 6年度 ナチズム研究コレクション  
(Nazismus Studium)
- 7年度 ロシア帝国および近隣諸国詳細図  
(Podrobnaiia karta Rossiiskoi Imperii bliz' Iezhashchikh zagranich-nykh vladienii)
- 9年度 営業報告書集成第4・5集 (マイクロフィルム版)
- 11年度 ギブソンコレクション  
(The Library of Prof. James R. Gibson)
- 13年度 帝政ロシア地誌コレクション  
(Geographical Descriptions and Maps of Imperial Russia)



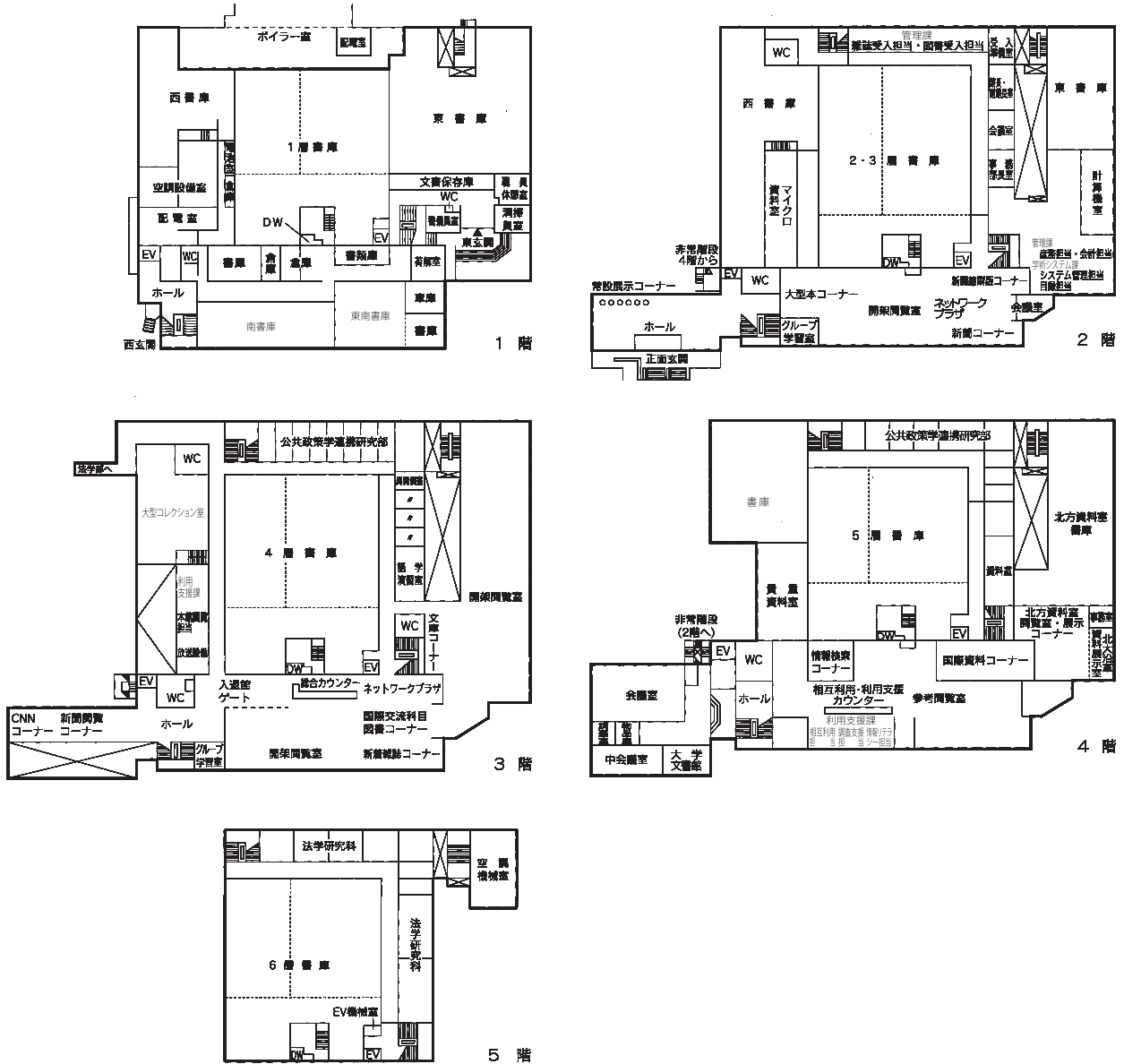
## IV 刊行物一覽

1	札幌農学校洋書目録	1888
2	札幌農学校和漢書目録	1889
3	北海道帝国大学附属図書館増加図書目録	1925
4	北海道帝国大学欧文雑誌綜合目録	1933
5	北海道帝国大学予科図書目録(1)―(6)	1934―1942
6	北海道大学附属図書館所蔵北海道関係資料目録第1―3分冊	1953―1957
7	内村文庫目録	1956
8	糠沢建次記念文庫目録	1956
9	新着図書月報 (No.1―12)	1961
10	新着図書速報 (新着図書月報の改題No.12)	1962
11	北海道大学附属図書館所蔵参考図書目録 (和書編)	1963
12	北海道大学附属図書館所蔵参考図書目録 (洋書編)	1963
13	北海道大学附属図書館文献目録シリーズⅢ：北海道大学工学部 所蔵原子力関係文献目録	1964
14	教官指定図書目録 (教養分館) 発刊	1965
15	北海道大学図書館所蔵図書館学資料目録	1966
16	北海道大学図書館所蔵北方関係洋書目録	1966
17	北海道大学附属図書館報告書	1966
18	北海道大学図書館 (本館) 収書通報 (No.1) 発刊	1966
19	北海道大学附属図書館報「楡蔭」創刊	1967
20	Catalogue of the Library of Harold M. Lane.	1967
21	Exhibition of Books Related to the Ainu Culture (第8回国際人類学会のためのアイヌ資料目録)	1968
22	北海道大学所蔵学術雑誌綜合目録 (和文編)	1969
23	A Classified Catalogue of Nitobe Library (新渡戸文庫目録)	1970
24	経済協力開発機構 OECD 出版物所蔵目録	1970
25	北海道庁所蔵札幌農学校関係文書件名目録第一分冊 (明治9―10年)	1970
26	北海道大学学位論文目録 (旧制)	1971
27	参考業務 ― 特に情報源とその改題 ―	1971
28	北海道大学附属図書館所蔵新聞目録	1973
29	北海道大学所蔵学術雑誌綜合目録 (欧文編)	1973
30	北海道大学附属図書館旧外地関係資料目録 ― 朝鮮・台湾・満州・(東北) ― (明治―昭和20年)	1975
31	北大百年資料・写真展示会	1976
32	北海道大学附属図書館教養分館参考図書目録 ― 利用の手引 ―	1977

33	ボリス・スヴァーリン・コレクション目録 — ロシア革命運動資料 — (Bolis Souvarine Collection)	1980
34	札幌農学校簿書目録	1980
35	北海道関係地図・図類目録	1981
36	ヴェルナツキー文庫目録 (George Vernadsky Collection)	1982
37	開拓使外国人関係書簡目録	1983
38	北海道大学附属図書館概要 昭和59年版	1984
39	北海道大学図書館オンラインシステム	1988
40	北海道大学雑誌総合目録 (外国雑誌編)	1988
41	北海道大学雑誌総合目録 (和雑誌編)	1988
42	ワイマール期ドイツ保守革命 — アルミン・モーラー文庫目録 — (Die konservative Revolution in Deutschland)	1989
43	ゲルシンスキ文庫目録 (The Henryk Gierszynski Collection)	1989
44	留学生のための図書館利用案内 (初版)	1989
45	ベルンシュタイン・コレクション目録 (List of Leon B. Bernstein Collection)	1990
46	日本北辺関係旧記目録 — 北海道・樺太・千島・ロシア —	1990
47	明治大正期北海道写真目録	1991
48	北海道大学附属図書館北方資料室概要	1991
49	明治大正期北海道写真集	1992
50	北海道大学図書館報速報版「楡蔭レター」創刊	1998
51	留学生のための「図書館案内」英語版, 中国語版, 韓国語版の出版開始	2001
52	「HUSCAP レター」創刊	2005
53	北海道大学学術成果コレクションオフィシャルガイド	2005

# V 施 設

## 1. 本 館



### 施設・設備

土地 12,312m<sup>2</sup>

建物 (総延床面積) 17,342m<sup>2</sup>

区 分 (m <sup>2</sup> )	1 階	2 階	3 階	4 階	5 階	計
閲覧スペース (m <sup>2</sup> )	—	945	1,557	912	—	3,414
書 庫 (m <sup>2</sup> )	1,902	1,309	939	1,596	1,540	7,286
事務スペース (m <sup>2</sup> )	202	799	108	333	—	1,442
そ の 他 (m <sup>2</sup> )	1,677	723	968	977	855	5,200
計	3,781	3,776	3,572	3,818	2,395	17,342

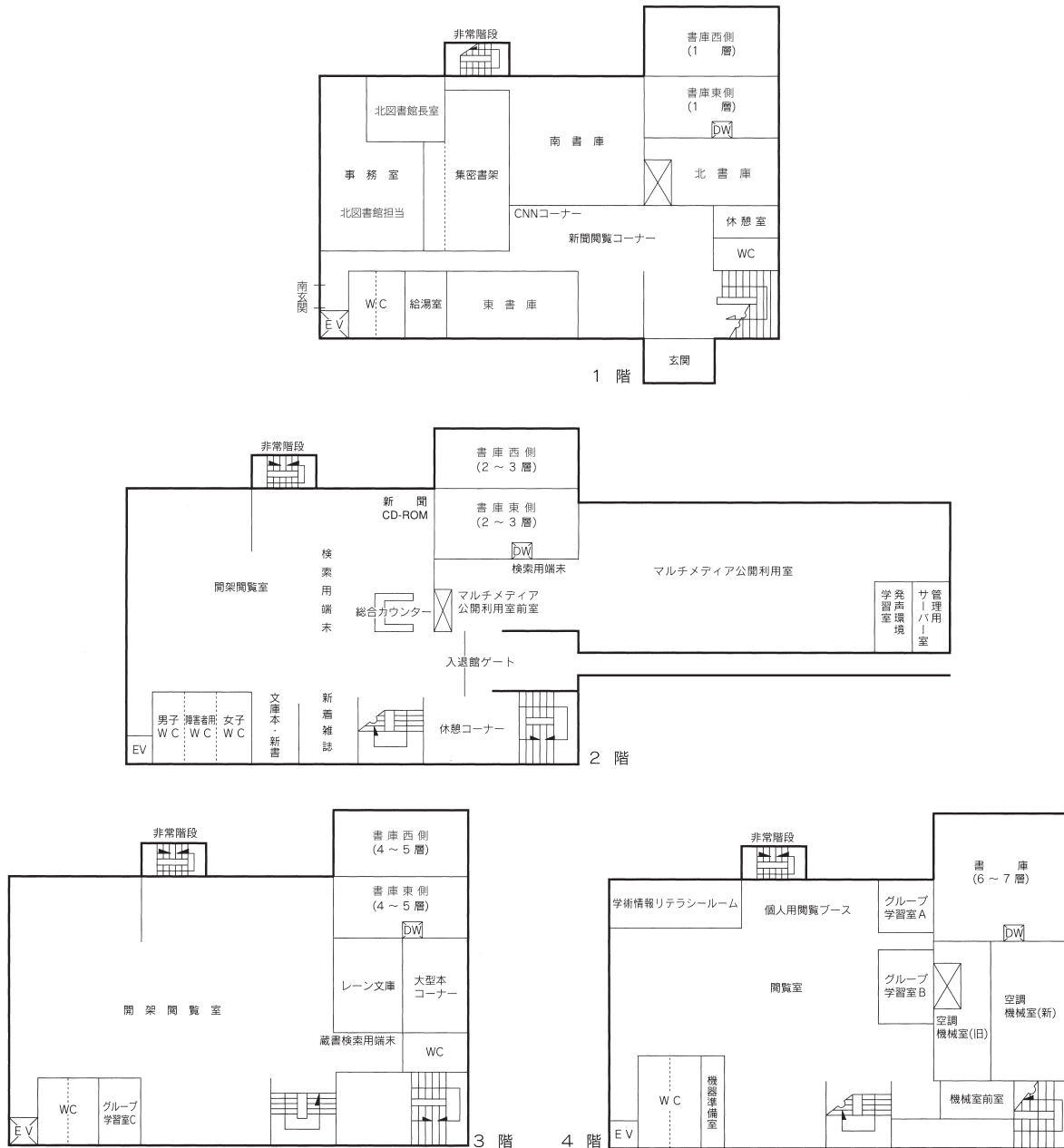
閲覧座席数 637席

1 階	2 階	3 階	4 階	5 階	計	書庫内キャレル (席)
—	194	307	60	—	561	76

書架収容力 1,772,117冊

収納可能冊数	1階 (1層)	2階 (2・3層)	3階 (4層)	4階 (5層)	5階 (6層)	北方資料室	計
閲覧室	—	36,077	57,787	52,600	—	—	146,464
書庫等	573,325	453,375	176,950	259,400	133,925	28,678	1,625,653

## 2. 北図書館



### 施設・設備

土地 3,085m<sup>2</sup>

建物（総延床面積） 5,044m<sup>2</sup>（マルチメディア公開利用室（情報教育館2階）348m<sup>2</sup>を含む）

区分 (m <sup>2</sup> )	1 階	2 階	3 階	4 階	計
閲覧スペース (m <sup>2</sup> )	—	1,088	741	600	2,429
書庫 (m <sup>2</sup> )	521	290	290	292	1,393
事務スペース (m <sup>2</sup> )	157	0	0	20	177
その他 (m <sup>2</sup> )	392	181	180	292	1,045
計	1,070	1,559	1,211	1,204	5,044

閲覧座席数 554席

1 階	2 階	3 階	4 階	計	書庫内キャレル (席)
—	212	193	142	547	7

書架収容力 308,250冊

収納可能冊数	1 階	2 階	3 階	4 階	計
閲覧室	—	29,000	42,000	1,000	72,000
書庫	115,250	41,000	41,000	39,000	236,250

平成19年度に耐震補強工事を行うとともに空調機械室の機器を更新し、夏季の冷房が可能となった。

# VI 組 織

## 1. 館長、副館長

附属図書館長 逸見 勝亮 理事・副学長  
副館長 宇都宮 輝夫 文学研究科教授

## 2. 図書館委員会委員

平成21年6月1日現在

所 属	職 名	氏 名	電 話	任 期	備 考
理 事 ・ 副 学 長	館 長	逸 見 勝 亮	2963	21. 4. 1~23. 3.31	
文 学 研 究 科	副 館 長	宇 都 宮 輝 夫	4052	21. 4. 1~23. 3.31	
文 学 研 究 科	教 授	千 葉 惠	5343	21. 4. 1~23. 3.31	
法 学 研 究 科	教 授	人 見 剛	3072	20. 4. 1~22. 3.31	
経 済 学 研 究 科	教 授	米 山 祐 司	3170	21. 4. 1~23. 3.31	
医 学 研 究 科	教 授	小 山 司	5969	21. 4. 1~23. 3.31	
歯 学 研 究 科	准 教 授	山 本 恒 之	4224	20. 4. 1~22. 3.31	
工 学 研 究 科	教 授	佐 々 木 一 彰	6366	20. 4. 1~22. 3.31	
獣 医 学 研 究 科	准 教 授	奥 祐 三 郎	5196	21. 3. 1~22. 3.31	
情 報 科 学 研 究 科	教 授	三 島 瑛 人	6521	20. 4. 1~22. 3.31	
水 産 科 学 研 究 院	教 授	荒 井 克 俊	5535	20. 5. 1~22. 3.31	
地 球 環 境 科 学 研 究 院	准 教 授	鈴 木 仁	2279	20. 4. 1~22. 3.31	
理 学 研 究 院	教 授	林 実 樹 廣	4822	20. 7. 1~22. 3.31	
薬 学 研 究 院	教 授	木 原 章 雄	3754	21. 6. 1~22. 3.31	
農 学 研 究 院	教 授	原 博	3352	21. 4. 1~23. 3.31	
先 端 生 命 科 学 研 究 院	准 教 授	高 田 泰 弘	2742	20. 4. 1~22. 3.31	
教 育 学 研 究 院	教 授	西 尾 達 雄	3496	21. 4. 1~23. 3.31	
メディア・コミュニケーション研究院	准 教 授	金 山 準	5405	21. 4. 1~23. 3.31	
保 健 科 学 研 究 院	教 授	山 中 正 紀	3383	20. 4. 1~22. 3.31	
公 共 政 策 学 連 携 研 究 部	教 授	空 井 護	3142	21. 4. 1~23. 3.31	
北 海 道 大 学 病 院	教 授	佐 々 木 秀 直	6027	20. 9.16~22. 3.31	
低 温 科 学 研 究 所	准 教 授	西 岡 純	7655	21. 4. 1~23. 3.31	
電 子 科 学 研 究 所	教 授	玉 置 信 之	9356	21. 4. 1~23. 3.31	
遺 伝 子 病 制 御 研 究 所	教 授	田 中 一 馬	5165	20. 4. 1~22. 3.31	
触 媒 化 学 研 究 セ ン タ ー	教 授	福 岡 淳	9140	20. 4. 1~22. 3.31	
ス ラ ブ 研 究 セ ン タ ー	准 教 授	兎 内 勇 津 流	3310	20. 4. 1~22. 3.31	
高等教育機能開発総合センター	教 授	木 村 純	5286	20. 9.18~22. 3.31	
附 属 図 書 館 事 務 部	部 長	藏 野 由 美 子	2964	21. 4. 1~	
附 属 図 書 館 管 理 課	課 長	加 徳 健 三	2965	21. 4. 1~	
附 属 図 書 館 利 用 支 援 課	課 長	小 川 聡	3619	21. 4. 1~	
附 属 図 書 館 学 術 シ ス テ ム 課	課 長	杉 田 福 夫	2563	21. 4. 1~	

### 3. 北図書館委員会委員

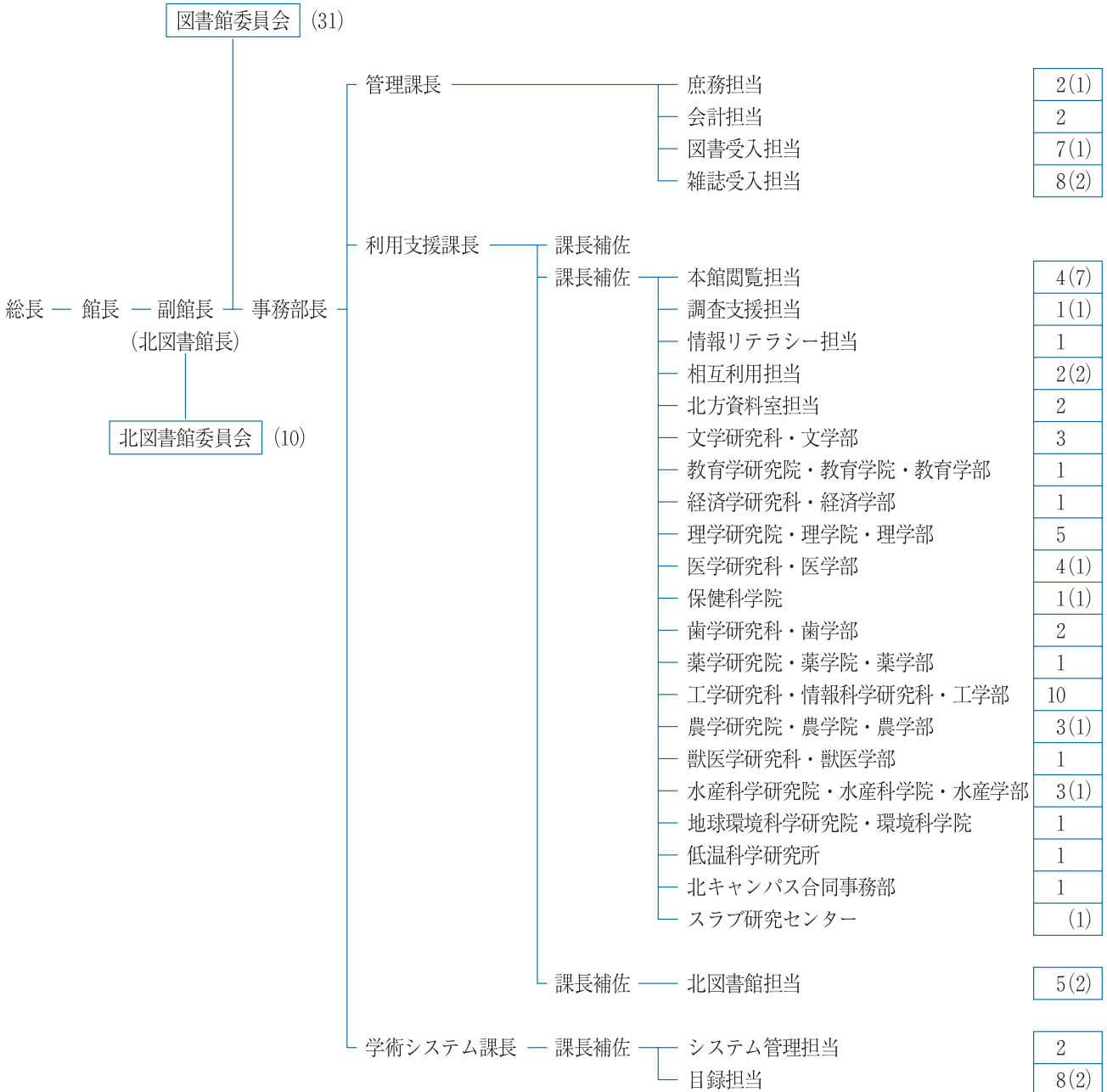
平成21年8月1日現在

所 属	職 名	氏 名	電 話	任 期	備 考
文 学 研 究 科	北図書館長	宇都宮 輝 夫	4052	21. 4. 1~23. 3.31	
文 学 研 究 科	教 授	千 葉 惠	5343	21. 4. 1~23. 3.31	
経 済 学 研 究 科	教 授	米 山 祐 司	3170	21. 4. 1~22. 3.31	
メディア・コミュニケーション研究院	准教授	金 山 準	5405	21. 4. 1~23. 3.31	
理 学 研 究 院	教 授	林 実樹廣	4822	21. 4. 1~22. 3.31	
農 学 研 究 院	教 授	原 博	3352	21. 4. 1~22. 3.31	
歯 学 研 究 科	准教授	山 本 恒 之	4224	21. 4. 1~22. 3.31	
高等教育機能開発総合センター	教 授	木 村 純	5286	20. 9.18~22. 3.31	
工 学 研 究 科	教 授	千 歩 修	6238	21. 4. 1~23. 3.31	
メディア・コミュニケーション研究院	教 授	河 合 靖	5372	21. 4. 1~23. 3.31	

## 4. 事務組織

(平成21年8月1日現在)

### 附属図書館



### 附属図書館職員数

事務部長	課長	課長補佐	係長	係員等	小計	各部局等に派遣		小計	合計
						係長	係員等		
1	3	4	15	29(18)	52(18)	14	24(5)	38(5)	90(23)

( ) 内は嘱託職員，契約職員等(外数)





## 北海道大学附属図書館概要 2009

編集・発行 平成21年 8月

北海道大学附属図書館

所在地 〒060-0808 札幌市北区北8条西5丁目

電話番号 011-706-2967

F A X 011-747-2855

ホームページ <http://www.lib.hokudai.ac.jp>

北図書館

所在地 〒060-0817 札幌市北区北17条西8丁目

電話番号 011-706-5571

F A X 011-706-7851