



Title	北海道大学附属図書館概要
Citation	, 2008, 1-28
Issue Date	2008-08
Doc URL	http://hdl.handle.net/2115/66887
Type	periodical
File Information	gaiyo2008.pdf



[Instructions for use](#)

北海道大学附属図書館

概要



2008

目次

はじめに	1
I 学生向けサービス	
1 学生用図書 of 整備	2
2 『本は脳を育てる』－ Web サイトによる教員推薦図書 of 紹介	2
3 閲覧机 of 改善	2
4 情報リテラシー教育支援	2
5 図書館・室 of 開館時間等	3
6 利用統計 (平成19年度)	4
II 学術情報電子化 of 推進	
1 電子ジャーナル	6
2 学術文献データベース	9
3 北海道大学学術成果コレクション (HUSCAP)	14
4 北方資料	16
5 蔵書 of データベース化	17
6 電子化情報 of 利用統計	18
III 蔵書	
1 蔵書統計 (平成19年度)	19
2 文庫	20
3 大型コレクション	20
IV 刊行物一覧	22
V 施設	
1 本館	24
2 北分館	25
VI 組織	
1 館長, 副館長	26
2 図書館委員会委員	26
3 北分館委員会委員	27
4 事務組織	28

表紙: 「北辰旗」と提灯

開拓使が史官 (太政官に置かれた官職) へ, 開拓使官邸・用船に用いるとして, 明治5年10月4日に届け出た旗と提灯の絵である。北極星 (北辰) をあしらった旗は「北辰旗」と呼ばれた。提灯にあしらってあるのは北斗七星と思われる。

これらの絵は, 『新撰北海道史』 (昭和11-12年) 編集に際して, 北海道史編纂掛が収集して編んだ「開拓使時代 旗章, 圖書, 寫真, 印章」から採録した。

なお, 原図は「開拓使公文録」に載っている。

(本館北方資料室所蔵)

利用統計断章



理事・副学長・附属図書館長 逸見 勝 亮

◇2007年度北大附属図書館トップページ・北大蔵書検索システム・電子ジャーナル・学術成果コレクション（HUSCAP）・北方資料データベース・北方資料データベース画像へのアクセス数は、それぞれ95万・1,230万・210万・83万・7万・31万で、総計は1,656万に達する。北大蔵書検索システム利用ページ数1,230万のうち、学外からの利用は805万で65%を越え、北方資料データベース画像のそれは30.6万で99%にもおよぶ。これらの数値の多寡を論ずるに足る資料を持ち合わせていないが、これら電子的利用数値は所蔵図書・資料利用の重要な指標である。北大附属図書館は、インターネットを通じて広範囲なひとびとと結びついている。

◇一方で来館者数はどうか。2007年度の附属図書館本館・北分館来館者数は、北分館耐震改修工事のために9月を休館としたので、2006年度に比して3千人余の減少となったが、97.5万人であった。そのうち学部学生は52.7万で54%、大学院生は14.3万人で15%を占める。北分館についてみれば、学部学生は来館者48万人中34万人で実に71%を占めているのである。34万人はすべて1・2年生だとすれば、1・2年生は5千人だから、1人の学生は年間で68回北分館を利用した計算となる。ごく大雑把に記せば、学生は1週間に1回以上は利用しているのである。

◇学生の図書館利用を促すには、蔵書の充実は不可欠である。教員は、図書館を利用すれば、濃密な授業準備・復習が可能となることを指し示す必要がある。研究をしている人こそが「学問の方法」を教えられる。

◇太い鉄のパイプを斜めに張った北分館の耐震補強は、無骨というほかない。学生から要望があった冷房装置をようやく設置することができた。南と西に窓を配した閲覧室は、陽が射すと6月末には30度にもなったが、これで快適となる。

◇後期試験期間中の土曜日のこと、附属図書館本館は学生で溢れていた。図書館職員は、最も利用者が多い場面を知らない。

◇2008年5月のある日、札幌市内の中学生を附属図書館閲覧室と書庫に案内する機会があった。2分にも満たない見学だったが、生徒達は蔵書に眼を瞠った。後日送られてきた感想文には、一様に「沢山の本があるのに驚いた」と記してあった。

◇奈良女子大学附属図書館「画像で綴る奈良女子大学の九十年」で、奈良女子高等師範学校沿革史料の一部を読むことができる。しかし、画像化されているのはごく一部で、史料のコピー・写真撮影は許されていない。大部分は鉛筆で筆写するしかない。筆写は複写やコンピュータで史料を収集するのとは異なっている。然るべき史料を探索するには、目録を頼りに史料を読み、筆写相当箇所を確認して筆写しながら、原文とメモとを往復し、筆写後に遺漏の有無を確かめるために、原文とメモとを往復する。「読み書き」で収集した史料の記憶は視覚的にも鮮明で、濃密な思索を促す。

I. 学生向けサービス

1. 学生用図書整備

平成16年度から、本館・分館とも毎年6,000冊を目標に学生用図書の購入を行い、整備に努めている。中でも、学生の自学自習を支援するため、シラバスに掲載されている講義参考図書等は原則として本館、北分館にそれぞれ1部以上備え付けるようにしている。また、利用頻度の高い図書については複本を購入するようにしている。既に所蔵している図書についても新版発行のチェックを随時行い、更新に努めている。

本館においては、平成20年度より、図書費の効果的運用と蔵書構成を教育研究の実態により沿ったものとするため、構成メンバーに教員を含めた図書選定小委員会を発足させ、図書選定過程に教員の見識及び学識が反映可能な体制とした。

北分館においては、平成20,21年度に学生用図書を重点的に整備することとした。

2. 『本は脳を育てる』 - Webサイトによる教員推薦図書の紹介

全学教育へのサポートを主要な任務とする北分館では、学生と図書とをより深く結びつけ、学生の知的基礎力の向上を支援する独自の取り組みとして、Webサイト「本は脳を育てる」を平成18年4月に開設した。

「本は脳を育てる」は、主に全学教育を担当する教員に推薦していただいた、新入生に読んでほしい図書を紹介するサイトで、各図書について、推薦した教員のコメントと北大での所蔵状況を知ることができる。

3. 閲覧機の改善

学生等が図書館の蔵書を使用して学習するための座席を、本館に559席、分館に544席設置している。平成18年度より利用者の利便性向上のため、4人掛機の間仕切りの設置と、4人掛け机から1人掛け机への移行を進めている。平成20年度は、本分館合わせて560席分（本館292席分、分館268席分）の仕切りを導入予定である。

4. 情報リテラシー教育支援

附属図書館では、教員や学部学生、大学院生のための種々の情報リテラシー教育支援の取り組みを実施している。

(1) 情報探索入門

一般教育演習の担当教員に、実施希望の有無を問いあわせて、希望があった演習についてその1コマとして実施しているものである。蔵書検索（OPAC）の使い方、雑誌記事索引の使い方、電子ジャーナルの利用方法等を基本コースとし、それらに各演習の内容に合わせた文献の探し方等を付け加えて実施している。平成19年度は、42件（740人）の希望を受け実施した。

(2) 文献探索ワークショップ

教員・院生・学生等からの依頼により開催するもので、依頼者が希望するテーマに即して文献情報の探索方法の説明と実習等を行っている。平成19年度は18回（511人）開催した。

(3) ライブラリーセミナー

教員・院生・学生等を対象として、附属図書館情報リテラシー担当が適宜にテーマを選定して文献情報の探索方法の説明と実習等を行っている。平成19年度は11回（46人）開催した。

(4) データベース講習会・説明会

データベース提供業者に依頼して各データベースの活用方法の講習や最新情報の提供を目的に実施しているもので、附属図書館のほか、学部図書室（館）との共催で、学部を会場としても実施している。平成19年度は29回（409人）開催した。

5. 図書館・室の開館時間等

本館・北分館の開館時間等

	平 日 開 室 時 間	土・日・祝日 開 室 時 間
開架閲覧室の利用	9:00~22:00	9:30~19:00
書庫の利用	9:00~20:00	10:00~18:30
資料の貸出・更新	9:00~21:50	9:30~18:50
参考閲覧室・北方資料室（本館）	9:00~17:00	—
グループ学習室 4階閲覧室（北分館） 学術情報リテラシールーム（北分館） 情報化対応個人用閲覧ブース（北分館）	9:00~21:30	9:30~18:30
マルチメディア公開利用室（北分館）	9:00~21:30	9:30~19:00

*学生の休業期間中と3月の開館時間は以下のとおりです。

平 日：9:00~17:00

土・日・祝日：9:30~17:00

◆休館日

- ・大学祭（北分館のみ） 6月7日～8日
- ・全学停電 8月31日
- ・年末年始 12月28日～1月4日
- ・大学入試センター試験 1月17日～18日

部局図書室の開室時間等

部 局 名	平 日 開 室 時 間	土曜日・日曜日 開 室 時 間	備 考
文学研究科・文学部	9:00~17:00	——	
教育学研究院・教育学院・教育学部	9:00~17:00	——	
経済学研究科・経済学部	9:00~17:15	——	
理学研究院・理学院・理学部	9:00~17:00	——	
医学研究科・医学部	9:00~22:00 (24時間)	(24時間)	平日9:00~22:00以外は、自動入退館管理システムによる開館です。利用申請の可能な人は、医学研究科・医学部、北大病院及び遺伝子病制御研究所に在籍する教職員、学生です。夏季の学生休業期間は17:00で閉館です。
保健科学研究院・保健科学院・医学部 保健学科	9:00~17:00 (24時間)	(24時間)	平日の9:00~17:00以外は、オートドアロックカード方式による開室であり、利用は医学部保健学科の学生（平日17:00~19:00）、保健科学院学生（平日17:00~22:00、土日祝日9:00~22:00）、保健科学研究院教員（24時間）に限ります。
歯学研究科・歯学部	9:00~20:00	10:00~17:00 (土曜日のみ)	閉室：日祝日及び12月28日から1月4日。夏季・冬季休業中の平日17:00以降及び土曜日は閉室です。
薬学研究院・薬学部	9:00~17:00 (24時間)	(24時間)	平日9:00~17:00以外は、オートドアロックカード方式による開室であり、利用は薬学研究院・生命科学院医薬科学コース・薬学部の教職員、学生（4年生以上）に限ります。
工学研究科・情報科学研究科・工学部	9:00~20:00	——	学生休業期間中は、17:00で閉室です。各系専攻図書室は17:00で閉室です。
農学研究院・農学院・農学部	9:00~20:00	——	学生休業期間中は、17:00で閉室です。
獣医学研究科・獣医学部	9:00~17:00 (24時間)	(24時間)	平日9:00~17:00以外は、オートドアロックカード方式による開室であり、利用は獣医学研究科・獣医学部の教職員、学生に限ります。
水産科学研究院・水産科学院・水産学部	9:00~20:00	——	学生休業期間中は、17:00で閉館です。
地球環境科学研究院・環境科学院	9:00~17:00 (24時間)	(24時間)	平日9:00~17:00以外は、磁気カードによる開室であり、利用は当研究院構成員に限ります。昼休みは、カウンターを閉じます。
低温科学研究所	9:00~17:00 (24時間)	(24時間)	平日9:00~17:00以外は、磁気カードによる開室です。利用は当研究所構成員に限ります。昼休みは、カウンターを閉じます。
北キャンパス合同事務部	9:00~17:00 (24時間)	(24時間)	平日9:00~17:00以外は、磁気カードによる開室であり、利用は触媒化学研究センター、創成科学研究機構及び電子科学研究所の構成員に限ります。昼休みは、カウンターを閉じます。
スラブ研究センター	9:00~17:00	——	

6. 利用統計 (平成19年度)

本館開館日数・入館者数

区 分		本 館							
		開架閲覧室		書 庫 (内数)		参考閲覧室		北方資料室 (内数)	
		日 数	人 数	日 数	人 数	日 数	人 数	日 数	人 数
平 日	日中	243	283,069	243	21,140	243	23,321	243	3,386
	夜間	207	104,400	207	5,724	—	—	—	—
土・日 ・祝	日中	112	69,120	112	5,406	—	—	—	—
	夜間	95	17,459	95	911	—	—	—	—
計		355	474,048	355	33,181	243	23,321	243	3,386

入館者内訳

区 分	本 館			
	開架閲覧室	書庫 (内数)	参考閲覧室	北方資料室 (内数)
	人 数	人 数	人 数	人 数
学 部 学 生	182,205	—	23,321	742
大 学 院 生	117,283	33,181		761
教 員	10,277			472
職 員	3,081			252
放 送 大 学 生	3,704			—
一 般 市 民	54,690	—		1,145
そ の 他	102,808	—		—
計	474,048	33,181		23,321

北分館開館日数・入館者数

区 分		北 分 館							
		CNN・新聞コーナー等		開架閲覧室		書 庫 (開架閲覧室の内数)		マルチメディア公開利用室 (開架閲覧室の内数)	
		日 数	人 数	日 数	人 数	日 数	人 数	日 数	人 数
平 日	日中	225	71,690	225	276,370	225	854	225	122,278
	夜間	182		182	71,369	182	212	182	38,637
土・日 ・祝	日中	98		98	51,517	98	144	98	28,414
	夜間	81		81	6,348	81	20	81	5,898
計		323	71,690	323	405,604	323	1,230	323	195,227

入館者内訳

区 分	北 分 館			
	CNN・ 新聞コーナー等	開架閲覧室	書 庫 (開架閲覧室の内数)	マルチメディア公開利用室 (開架閲覧室の内数)
	人 数	人 数	人 数	人 数
学 部 学 生	71,690	344,602	—	195,227
大 学 院 生		25,543	1,230	
教 員		3,451		
職 員		5,970		
放 送 大 学 生		4,124		
一 般 市 民		9,680	—	
そ の 他		12,234	—	
計		71,690	405,604	

館外貸出冊数

区 分	本 館								合 計	
	開架閲覧室		書 庫		参考閲覧室 (国際資料・科研報告書)		北方資料室			
	人 数	冊 数	人 数	冊 数	人 数	冊 数	人 数	冊 数	人 数	冊 数
学 部 学 生	27,411	51,936	5,125	8,238	43	68	675	1,177	33,254	61,419
大 学 院 生	16,796	31,872	11,426	32,248	86	169	547	1,029	28,855	65,318
教 員	1,637	3,232	2,811	9,402	15	20	279	484	4,742	13,138
職 員	1,571	2,998	400	781	9	18	90	116	2,070	3,913
放 送 大 学 生	454	1,065	114	182	0	0	3	8	571	1,255
一 般 市 民	3,254	5,461	599	1,242	2	5	—	—	3,855	6,708
計	51,123	96,564	20,475	52,093	155	280	1,594	2,814	73,347	151,751

区 分	北 分 館				合 計	
	開架閲覧室		書 庫			
	人 数	冊 数	人 数	冊 数	人 数	冊 数
学 部 学 生	35,887	68,316	1,207	1,497	37,094	69,813
大 学 院 生	6,687	14,338	1,032	2,261	7,719	16,599
教 員	786	1,651	269	604	1,055	2,255
職 員	1,060	2,254	169	289	1,229	2,543
放 送 大 学 生	550	1,215	21	29	571	1,244
一 般 市 民	1,234	2,138	27	39	1,261	2,177
計	46,204	89,912	2,725	4,719	48,929	94,631

レファレンスサービス件数

区 分	文献所在調査	事項調査	利用指導	その他	合 計	
本 館	参考閲覧室	486	250	318	56	1,110
	北方資料室	409	681	272	456	1,818
北 分 館	187	16	220	41	464	
計	1,082	947	810	553	3,392	

文献複写件数・枚数及び相互貸借件数

区 分	文 献 複 写			現物貸借		
	件 数	電子複写枚数	マイクロリーダー枚数	冊 数		
本 館	国 内	依 頼	1,909	—	662	
		受 付	2,818	34,544	1,550	1,810
	海 外	依 頼	642	—	—	73
		受 付	133	1,330	—	6
北分館	国 内	依 頼	148	1,678	0	133
		受 付	247	2,752	0	156
計	依 頼	2,699	1,678	0	868	
		受 付	3,198	38,626	1,550	1,972

3年間の利用状況

区 分		平成17年度	平成18年度	平成19年度
総 入 館 者 数	本 館	503,787	472,316	497,369
	北分館	441,820	505,636	477,294
館 外 貸 出 冊 数	本 館	156,326	148,028	151,751
	北分館	86,195	101,832	94,631
レファレンス サービ ス件数	本 館	4,795	4,305	2,928
	北分館	505	582	464
文献複写 受付件数	本 館	6,252	4,351	2,951
	北分館	206	269	247
文献複写 依頼件数	本 館	2,846	2,550	2,551
	北分館	179	163	148
現物貸借 受付件数	本 館	2,439	2,161	1,816
	北分館	162	143	156
現物貸借 依頼件数	本 館	843	860	735
	北分館	90	95	133

※ 北分館は、耐震改修工事のため平成19年9月1日～9月30日まで30日間休館。

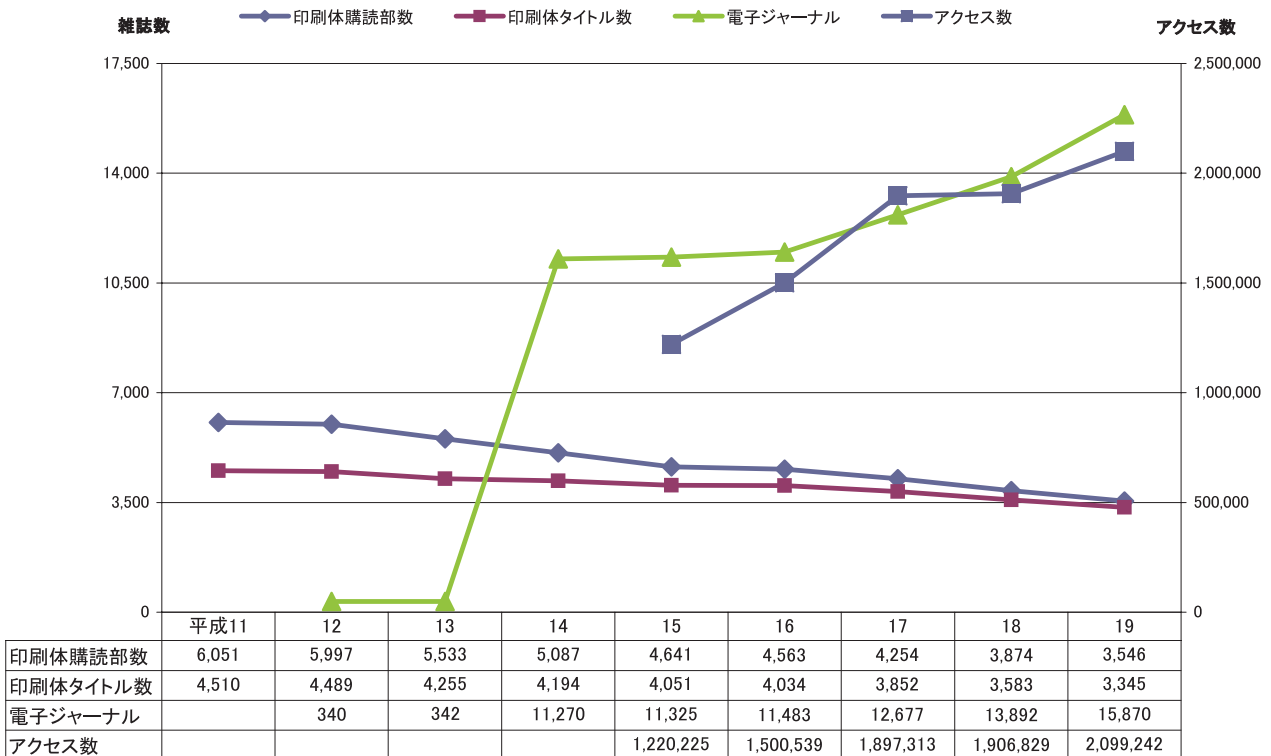
Ⅱ 学術情報電子化の推進

1. 電子ジャーナル

学術研究を推進する上で、多様な情報を迅速かつ確に入手できる環境を整えることは不可欠である。電子ジャーナル等ネットワーク上で提供される学術情報を、本学の構成員が等しく利用できるようにするために、平成15年度より、電子ジャーナル、学術文献データベースの整備は、全学共通経費（平成16年度からは特定経費）で行われている。

現在、約15,000タイトルの電子ジャーナルが利用可能であり、約210万件のアクセスを数え、欠かすことの出来ない学術研究基盤となっている。

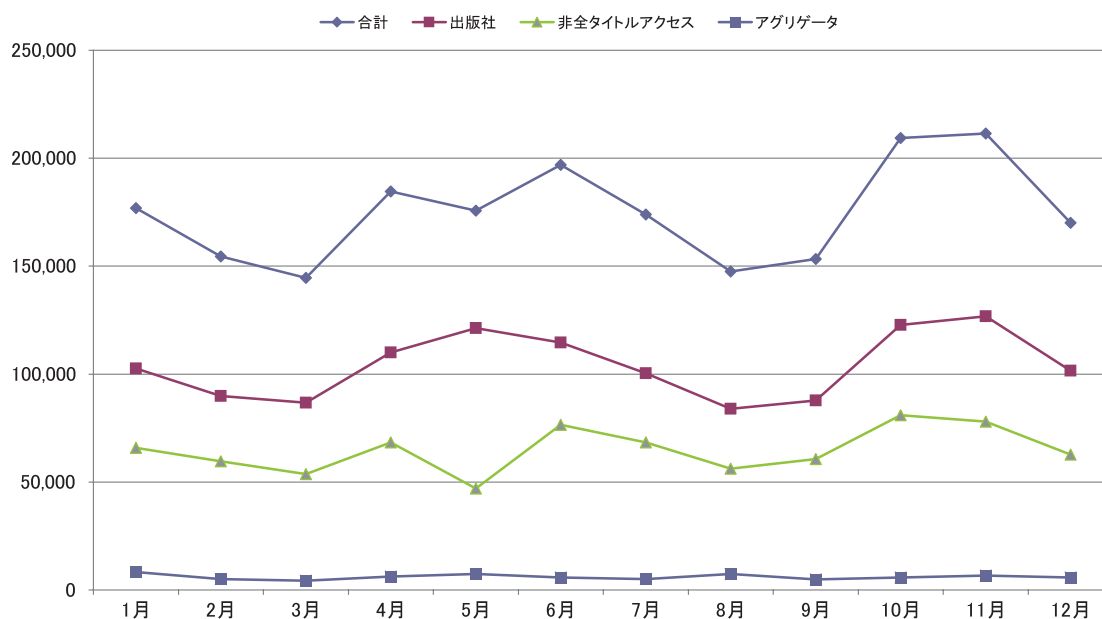
タイトル数とアクセス数の推移（平成11年度～平成19年度）



電子ジャーナル利用統計（アクセス数：平成19年1月～12月）

区分	名称	1月	2月	3月	4月	5月	6月	7月	8月	9月	10月	11月	12月	合計	
全タイトルアクセス	ScienceDirect (Elsevier)	53,627	47,307	49,707	60,919	62,906	59,819	52,340	42,573	45,867	64,075	67,843	54,150	661,133	
	ACS	16,637	14,403	11,619	18,363	21,206	20,169	16,540	14,687	15,276	21,462	21,512	15,806	207,680	
	Wiley Interscience	7,844	6,437	5,789	8,266	9,103	8,664	7,094	6,885	7,023	9,203	9,101	7,106	92,515	
	SpringerLINK	6,779	6,508	4,906	6,421	8,491	8,143	7,985	6,058	6,466	8,745	8,911	7,607	87,020	
	Blackwell Synergy	8,508	6,116	6,808	6,944	8,750	7,917	6,889	5,727	5,553	8,179	8,168	7,118	86,677	
	Oxford University Press	3,839	3,310	2,871	3,608	4,217	3,917	3,717	3,017	2,824	4,293	4,162	3,782	43,557	
	APS	2,874	3,158	2,754	3,382	3,773	3,230	3,552	3,078	3,126	4,262	4,264	3,562	41,015	
	LWW	1,132	1,036	1,030	881	1,269	1,149	1,082	978	827	1,242	1,282	1,013	12,921	
	Karger	821	1,131	646	748	895	682	700	565	585	628	753	559	8,713	
	Cambridge University Press	604	467	580	466	617	870	511	389	241	614	724	740	6,823	
	ACM	9	13	7	17	8	13	5	9	8	7	11	21	128	
	Duke University Press	5	0	3	21	15	1	14	4	3	4	7	39	116	
	計		102,679	89,886	86,720	110,036	121,250	114,574	100,429	83,970	87,799	122,714	126,738	101,503	1,248,298
	アグリゲータ	JSTOR	2,725	1,886	1,524	2,249	3,184	2,416	2,187	4,770	2,159	2,570	3,057	2,459	31,186
ProQuest		3,418	1,548	1,291	1,765	1,937	1,597	1,213	1,017	1,169	1,429	1,556	1,394	19,334	
EBSCO		1,234	1,059	857	1,558	1,447	1,053	1,045	944	974	965	1,145	1,027	13,308	
BioOne		745	427	487	476	678	582	478	472	527	624	719	668	6,883	
Project MUSE		215	97	142	177	115	147	149	132	61	147	152	194	1,728	
UniBio		7	5	7	16	53	15	11	26	14	25	30	35	244	
Project Euclid		17	6	6	4	7	8	22	12	2	7	8	16	115	
計			8,361	5,028	4,314	6,245	7,421	5,818	5,105	7,373	4,906	5,767	6,667	5,793	72,798
非全タイトルアクセス	Journal of Biological Chemistry	9,566	8,700	7,812	9,628	5,720	10,442	9,354	7,530	8,734	11,568	10,448	7,956	107,458	
	PNAS	9,027	6,828	6,576	9,249	3,726	10,449	7,059	6,810	8,208	10,614	10,146	7,251	95,943	
	Nature	3,190	3,426	2,478	3,727	4,303	4,313	4,249	3,305	3,217	3,769	3,963	2,716	42,656	
	Science	3,042	2,353	2,396	3,456	3,905	3,563	3,704	2,446	2,715	3,569	3,761	2,912	37,822	
	Journal of Neuroscience	2,712	2,655	2,184	3,207	936	3,222	2,283	2,157	2,247	3,315	2,742	2,217	29,877	
	Plant Physiology	1,212	1,371	1,170	2,205	658	2,352	2,160	1,527	1,395	2,490	2,364	1,728	20,632	
	The Journal of Immunology	1,528	1,498	1,174	1,458	1,642	1,398	1,507	1,375	1,336	1,774	1,430	1,230	17,350	
	Circulation	1,623	1,383	1,362	1,560	1,184	1,311	1,563	1,368	1,212	1,413	1,758	1,182	16,919	
	Journal of Clinical Oncology	1,172	1,604	1,516	1,416	632	1,252	1,304	1,272	960	1,464	1,520	2,052	16,164	
	Genetics	1,112	780	704	1,105	279	1,304	1,040	784	764	1,224	1,596	1,440	12,132	
	その他	31,683	29,061	26,236	31,350	24,056	36,969	34,119	27,686	29,872	39,729	38,294	32,110	381,193	
	その他（アクセス数取得不能）	-	-	-	-	-	-	-	-	-	-	-	-	-	-
	合計		65,867	59,659	53,608	68,361	47,041	76,575	68,342	56,260	60,660	80,929	78,022	62,794	778,146
総計		176,907	154,573	144,642	184,642	175,712	196,967	173,876	147,603	153,365	209,410	211,427	170,090	2,099,242	

アクセス数の推移（平成19年1月～12月）



※アクセス数：PDF・HTML等の形式で論文のフルテキストをダウンロード・表示した件数

電子ジャーナルの概要

出版社系全タイトルアクセス

名 称	収録タイトル数	内 容
ACM (Association for Computing Machinery)	6	ACM (アメリカの計算機科学分野の学会) の刊行する雑誌等にアクセスできます。
ACS (American Chemical Society)	37	ACS (アメリカの化学会) の刊行する雑誌にアクセスできます。
APS (American Physical Society)	8	APS (アメリカの物理学会) の刊行する雑誌にアクセスできます。バックナンバーアーカイブも利用可能です。
Blackwell Synergy	1,166	ブラックウェル社の刊行する科学技術, 医学, 社会科学等の分野の雑誌にアクセスできます。
Cambridge University Press	246	世界最古の出版社であるケンブリッジ大学出版会の刊行する建築, 世界貿易等, 様々な分野の雑誌にアクセスできます。
Duke University Press	29	デューク大学出版会の刊行する東アジア文化研究等の人文科学系の雑誌にアクセスできます。
Elsevier (ScienceDirect)	2,108	エルゼビア・サイエンス社の刊行する科学・技術・医学・社会科学分野の雑誌を収録しています。
Karger	86	カルガー社の刊行する生物医学系の雑誌にアクセスできます。
LWW (Lippincott Williams & Wilkins)	117	LWW 社の雑誌のうち本学購読分 + 医学図書館協会コンソーシアム Fix100に含まれるタイトルにアクセスできます。
OUP (Oxford University Press)	187	国際的な大手学術雑誌出版局である OUP が, 多くの著名な学会と協力して刊行している雑誌にアクセスできます。
SpringerLINK	2,037	シュプリンガー社の刊行する科学技術, 医学を中心とした雑誌にアクセスできます。
Wiley Interscience	922	ワイリー社が刊行する科学技術, 医学を中心とした様々な専門分野の代表的な雑誌にアクセスできます。

アグリゲータ

BioOne	144	生物科学分野の学会が発行する雑誌を収録しています。
EBSCO Academic Search Erite	1,528	EBSCO 社が提供する全文データベースで, 人文・社会・自然などの分野をカバーしています。
JSTOR	167	外国雑誌のバックナンバーアーカイブです。Arts & Sciences I, Business, Health & General Sciences の3種類のコレクションを利用できます。
LexisNexis Academic	—	米国を中心に, 世界各国のニュース, 企業情報, 法律情報, 医薬情報などの全文記事を収録しています。
Project Euclid	21	コーネル大学図書館が運営する数学, 統計学分野のコレクションです。
Project MUSE	352	主に米国の大学出版会が発行する人文・社会科学系の雑誌を収録しています。
ProQuest	5,937	プロクエスト社が提供する全文データベースです。Academic Research Library と Health and Medical Complete の2種類のコレクションを利用できます。
UniBio Press	6	SPARC/JAPAN に選定された日本の生物学系学協会誌のパッケージです。

2. 学術文献データベース

学術文献データベースの平成19年度利用件数は約73万件（検索件数）にのぼり、電子ジャーナルとともに重要な学術研究基盤となっている。

以下の一覧には、特定経費・部局経費により整備されているデータベース及び無料で公開されているデータベースも含まれる。

（★＝特定経費，☆＝部局経費，無印＝主な無料データベース，（ ）内は平成19年の検索回数）

〈全分野（文献書誌・抄録・索引）〉

雑誌記事索引 NDL-OPAC（1948－）

国立国会図書館が収集する国内刊行の雑誌のうち、学術誌・大学紀要・専門誌を中心とした記事索引データベースです。（1948－1974は人文社会系のみ）

☆ CiNii（1948－）

国立情報学研究所が提供する、雑誌記事索引を含む学術誌・大学紀要・日本国内の学協会誌等の記事索引データベースです。

★ Current Contents Connect（1998－）（検索回数：19,443）

主要な学術雑誌の目次速報データベースです。雑誌の最新号及び既刊の目次を通覧することができます。

★ Web of Science（1980－）（検索回数：309,986）

主題検索に加え、論文の引用関係を調べることができるデータベースです。世界の主要学術雑誌約8,800誌から書誌情報を収録しています。フルテキストへのリンクもあります。

〈自然科学・理工学分野（文献書誌・抄録・索引）〉

☆ 化学書資料館

日本化学会が編纂している化学便覧・実験化学講座・標準化学用語辞典等を一括検索できます。

★ ASFA：Aquatic Sciences & Fisheries Abstracts（1978－）（検索回数：31,659）

水産学・海洋学に関する抄録誌のデータベースです。

★ Calcium and Calcified Tissue Abstracts（1982－）（検索回数：548）

骨代謝・歯の発生・筋収縮・ホルモン代謝などのほか、生物学と医学におけるカルシウムに関わる文献の抄録を収録しています。

★ Ceramic Abstracts / World Ceramics Abstracts（1975－）（検索回数：349）

材料化学系に関する抄録誌。雑誌論文，図書，特許からデータを収録しています。

★ CrossFire Commander

多数の実測物性値や分析値（ファクトデータ），化学反応が収録されている「Beilstein」「Gmelin」を検索できるデータベースです。

★ DiscoveryGate（検索回数：8,065）

化学物質・化合物の構造式検索ツールです。抄録・索引だけでなく化学反応，合成法，毒性情報，薬学情報など多岐にわたる情報を多数のデータベースから一度に検索できます。

INIS（International Nuclear Information System）Database（1970－）

IAEA加盟国の原子力文献に関する抄録・全文データベースです。

★ INSPEC（1969－）（検索回数：27,880）

物理学，電気・電子工学，コンピュータサイエンス，情報技術分野に特化した抄録データベースです。情報は学術論文雑誌，会議録，技術報告書，特許等を収録しています。

★ JDreamII

科学技術振興機構（JST）が提供している日本最大の科学技術文献データベースです。特許情報・文献情報を統合したJSTPatM、中国の文献情報JSTChinaなども検索できます。

☆ MathSciNet（1940－）

アメリカ数学会が提供する世界の数学関係文献を包括している抄録データベースで、Mathematical ReviewsやCurrent Mathematical Publicationsの情報を収録しています。

★ SciFinder Scholar（検索回数：169,204）

化学を中心とする科学情報へアクセスできる抄録データベースで、CAplusファイルの他、化学物質情報・有機化学反応情報・市販化学品情報・化学物質規制情報・医学文献情報（Medline）を提供しています。

〈生命科学分野（文献書誌・抄録・索引）〉

★ 医学中央雑誌（1983－）（検索回数：25,278）

国内で発行されている医学関連の雑誌・会議録等に掲載された文献・抄録を収録しています。

☆ メディカル・オンライン・ライブラリー

日本国内の学会・出版社から発行された、あらゆる医学関連分野の雑誌論文を検索できます。

★ Biological Abstracts（1992－）（検索回数：9,394）

生物科学、ライフサイエンス関連の文献・抄録を収録しています。

★ CAB Abstracts（1973－）（検索回数：5,654）

農学・生物学・獣医学・水産学などのライフサイエンス関係の抄録データベースです。

★ CINAHL（1982－）（検索回数：2,683）

看護学関係データベースです。雑誌記事のみではなく書籍・パンフレット・学位論文・AV資料などのデータも含まれています。

★ Global Health（1973－）

CAB Internationalが作成している公衆衛生関係の抄録データベースです。

Index Cat（1700－1960）

MEDLINEの前身であるIndex Catalogue（The Index-Catalogue of the Library of the Surgeon-General's Office）を検索できます。PubMedでカバーできない古い時代の文献を、一部は17世紀にまで遡って収録しています。

★ MEDLINE on Ovid（1950－）（検索回数：29,122）

米国国立医学図書館（NLM）が作成している生物医学と医学及びヘルスケアに関連する文献データベースです。Index Medicus、Index Dental Literature、International Nursing Indexの3誌の印刷体索引誌に対応しています。

PubMed（1950－）

米国国立医学図書館（NLM）のNCBI（National Center for Biotechnology Information）が提供しているMEDLINEです。

★ Zoological Record（2004－）（検索回数：1,721）

行動生物学、保全生物学、生態学、遺伝子学、海洋生物学、形態学、古生物学、寄生生物学、分類学、獣医学、畜産学などの動物関係の書誌情報、抄録、学術会議情報を収録しています。

〈法学・法律分野（法令・判例・文献書誌・抄録・索引）〉

★ 「TKC ロー・ライブラリー」（検索回数（TKC ロー・ライブラリー全体）：6,538）

・ 現行法規

日本国憲法・条約・法律・政令・勅令・省令・規則などの法令の全文を収録しています。

・ 判例体系（要旨版）（1895－）

旧憲法下から現在に至る、公刊・民刊の判例誌約90誌に公表された全分野の判例書誌、判例要旨を収録しています。

- ・法学紀要データベース（1884－）
全国の大学などで発行した法学関係紀要の書誌・索引情報を収録しています。
- ・法律時報文献検索サービス（1929－）
雑誌、「法律時報」に掲載された文献情報と判例評釈情報を創刊号（昭和4年）から最新号の前の号まで収録しています。
- ・法律判例文献情報（1982－）
文献編は、図書・雑誌など約1,300誌、及び主要新聞に掲載された法律関係署名論文・対談等約44万件を収録しています。判例編は、判例誌26誌の判例を収録しています。
- ・法令履歴（2001－）
日本国憲法・条約・法律・政令・勅令・省令・規則など廃止法令を含む法令及び改正情報を収録しています。
- ・LEX/DB インターネット（1895－）
「大審院民事判決録・刑事判決録」以降刊行されているすべての判例集から判例全文を収録しています。

★ Index to Foreign Legal Periodicals（1985－）（検索回数：208）
全世界で発行される法律雑誌に掲載された記事への索引情報を提供しています。アラビア語を除く各国語の国際法・比較法・外国法について収録しています。

★ International Political Science Abstracts（1989－）（検索回数：2,049）
雑誌や年鑑に発表された公法・国際公法・国際関係論を含む政治学に関する論文の抄録を提供しています。

☆ OJ OnlinePlus
すべてのEU法資料にアクセスすることができる唯一のポータルサービスです。EU法ライブラリーとEUウェブ・ダイレクトリーの二部構成となっています。

〈人文社会科学分野（文献書誌・抄録・索引・全文）〉

★ ABSEES：American Bibliography of Slavic & Eastern European Studies（1990－）（検索回数：1,116）
東欧・中欧・ロシア・NIS諸国に関して、米国及びカナダで出版された雑誌論文・図書・学位論文・オンラインリソース・官庁刊行物が収録されています。

☆ Current Index to Statistics（1975－）
統計学関係の英文雑誌記事の索引データベースです。Core Journal掲載論文すべてと、その他図書や会議録、Core Journal以外の雑誌掲載論文で統計的な内容の論文を検索できます。

★ EconLIT（1969－）（検索回数：2,768）
各国の経済学に関連する文献の索引を収録しているデータベースで、雑誌・会議録・論文集に掲載された記事・書評・調査報告書等の情報を収録しています。

☆ eol ESPer（1984－）
日本国内企業の有価証券報告書・財務情報・企業属性などの企業情報を検索できます。

☆ ERIC（1966－）
米国教育省（U.S. Department of Education）が作成している「教育学関係」の抄録データベースです。雑誌論文だけでなく、会議録・政府刊行物・学位論文・報告書なども検索できます。

★ Humanities Abstracts（1984－）（検索回数：982）
考古学・美術・民俗学・言語学・音楽・哲学・宗教・歴史等を扱っている、人文社会科学分野の抄録データベースです。

☆ IBZ（1983－）
1896年から刊行されているIBZのオンライン版です。1983年以降・約6,000誌に掲載された人文・社会科学関係の記事を中心に収録しています。

- ☆ Linguistic Abstracts (1985-)
言語学関連の雑誌約300誌の抄録を収録しています。
- ☆ LISTA : Library, Information Science & Technology Abstracts (1960-)
図書館情報学・情報科学分野の抄録データベースです。600タイトル以上の雑誌・会議録等から論文記事・研究報告・会議録等の文献情報を収録しています。
- ☆ Macmillan Cabinet Papers (1957-1963)
英国・マクミラン首相在任期間中(1957-1963)のマクミラン内閣の文書、3万枚のイメージデータを収録しています。全文データを検索・表示することができます。
- ★ MLA International Bibliography (1963-) (検索回数:2,051)
文学・言語学・民俗学分野の書誌索引を収録しているデータベースです。
- ☆ NBER Working Papers (1973-)
NBER (National Bureau of Economic Research, 全米経済研究委員会)のすべてのワーキング・ペーパーの検索ができます。
- ★ PsycINFO (1872-) (検索回数:7,623)
心理学関連学術雑誌及び研究・調査実験に関する文献の抄録を提供しています。
- ★ Sociological Abstracts (1952-) (検索回数:999)
社会学全般の文献索引・抄録を収録しています。約2,500誌以上の雑誌・書籍・会議録などからデータを収録しています。
- ☆ SourceOECD (1998-)
1998年以降のOECDの出版物がオンラインで閲覧できます。
- ☆ Yearbook of International Organization Online
国際団体連合(UIA: Union of International Associations)の全データベースへアクセスできます。60,195の国際的非政府組織と政府間組織の最新の詳細情報を公開しています。
- 〈新聞〉
- ☆ 朝日新聞全文記事検索 聞蔵II ビジュアル for Library (1945-)
1945年から当日の朝刊までの朝日新聞記事を提供しています。東京本社発行の最終版をもとに各都道府県の県庁所在地で発行する地方版(沖縄を除く)も収録しています。
- ☆ 北海道新聞データベース (1988-)
1988年7月1日以降、北海道新聞に掲載された記事を検索・表示できます。
- ☆ LexisNexis Academic
世界各国の新聞・雑誌などのニュース・企業情報・判例などの法律情報・医薬ジャーナル情報を提供しています。
- ☆ ProQuest Newspapers (1980-)
ProQuestで全文を提供している4紙について横断検索、閲覧(テキストのみ)ができます。
- ★ The Times Digital Archive (1785-1985) (検索回数:398)
英国の日刊紙 The London Times の記事データベースです。記事を検索して該当記事や掲載紙面を表示・プリントアウトができます。
- 〈特許〉
- ★ Derwent Innovations Index (1963-) (検索回数:1,015)
世界の40特許発行機関が発行している2,200万件以上の特許を収録しているデータベースです。

〈学位論文〉

国立国会図書館 NDL-OPAC (1984ー)

国立国会図書館で受け入れた日本国内及び海外の博士論文の検索が可能です。日本国内の博士論文は1984年以降の受入分のみ検索可能です。海外の博士論文については科学技術分野に関するものが中心となっています。

★ ProQuest Dissertations and Theses - A&I (1861ー) (検索回数：16,894)

世界1,000校以上の大学から160万件以上の博士論文と修士論文の索引を収録しています。

〈書評〉

★ Book Review Digest (1983ー) (検索回数：170)

米国・カナダ・英国で出版された自然科学・人文科学・社会科学関連の雑誌・書評誌約110誌から収録しています。

〈辞書・事典類〉

★ Oxford English Dictionary (検索回数：4,146)

11世紀半ばから現代までの英語の発生及び変遷を歴史的に扱った世界でも権威ある英語辞典。1989年出版の第2版及び補遺版をオンラインで提供しています。

★ Oxford Reference (検索回数：749)

オックスフォード大学出版会から出版された辞書・事典類などのレファレンス書約100点を横断検索できます。人文社会科学から自然科学・医学まで網羅的に検索ができます。

☆ Marquis Who's Who on the Web (1607ー)

Marquis 社発行の人名録 (Who's Who) 20誌以上の1985年以降分を収録しているデータベースです。

〈出版・書誌情報〉

☆ Electre

収録数90万点以上のフランスの書籍総目録です。

★ Global Books in Print (検索回数：424)

約5万の出版社から刊行されている180万点以上の書籍及び1979年以降絶版または品切れとなった書籍の書誌情報を収録しています。

★ Journal Citation Reports (JCR) (2000ー) (検索回数：27,709)

引用データをもとに算出された引用回数の年間統計 (インパクトファクター) を提供する雑誌評価ツールです。

★ MLA Directory of Periodicals (1963ー) (検索回数：378)

MLA International Bibliography の収録誌を中心に7,000誌以上の雑誌の書誌情報を収録しています。

★ Ulrich's International Periodicals Directory (検索回数：341)

世界各国で刊行されている雑誌・年鑑・不定期刊行物についての情報を提供しています。

☆ VLB Online

約1万9千の出版社から刊行されている120万点以上のドイツの在庫図書目録です。

〈文献管理〉

★ EndNote Web

Web 上で文献管理し、参照文献リストを作成することができます。

3. 北海道大学学術成果コレクション (HUSCAP)

Hokkaido University Collection of Scholarly and Academic Papers
http://eprints.lib.hokudai.ac.jp

「北海道大学学術成果コレクション (HUSCAP)」(図1)は、本学所属研究者(大学院生を含む)の研究論文、学会発表資料、教材等を図書館資料として電子的に保管し後世へ継承するとともに、インターネットを通じて全世界の研究者に提供する電子コレクションであり、平成18年4月から公開している。

附属図書館では、「北海道大学学術成果コレクション運営方針」に則り、本学研究者の協力の下に、国際ジャーナルに掲載された研究論文を重点目標として文献蓄積をすすめている。平成20年3月31日現在、HUSCAPは847名の研究者による23,171文献を擁する世界有数の機関成果コレクションとなっており、収録文献の利用は学外からの利用が大部分を占め、累積ダウンロード数は150万回を突破した(図2)。

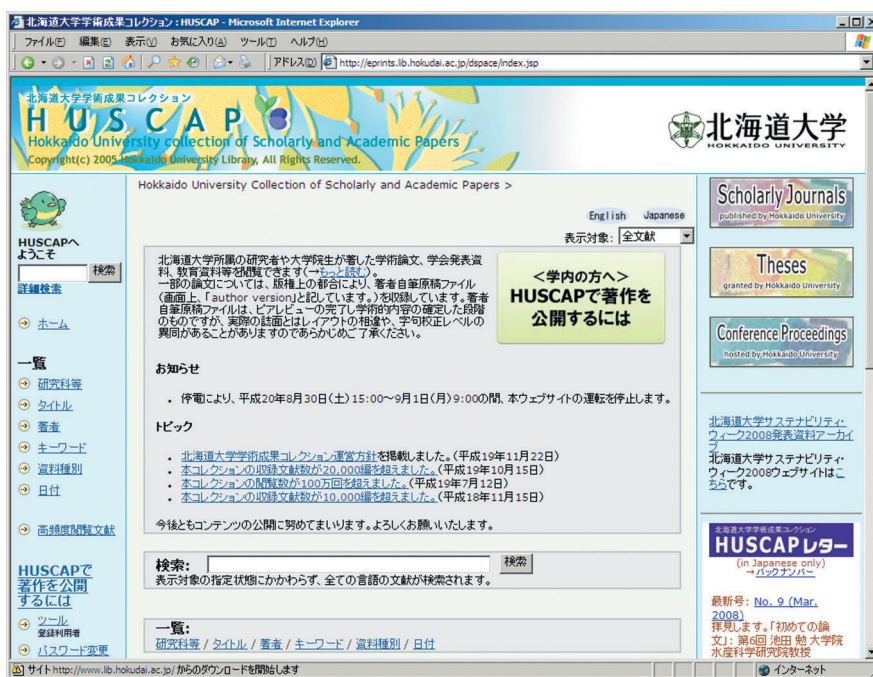


図1. 北海道大学学術成果コレクション

北海道大学学術成果コレクション運営方針 (平成19年11月22日 北海道大学)

1. 北海道大学は、本学に所属し教育研究活動を行うすべての研究者に、その多様かつ高度な成果を「北海道大学学術成果コレクション運用要項」にしたがって、本コレクションにおいて公開することを強く奨励する。
2. 北海道大学は、本コレクションの持続的な発展と恒久的な保存に務め、社会貢献の責務を果たす

のみならず、オープン・アクセスを通じて成果を享受する者と創出する者との相互作用を促し、その効用が更なる知的発展をもたらすことを企図する。

3. 北海道大学は、附属図書館が本コレクションを運用する十全な体制を整えるために不断に努力する。

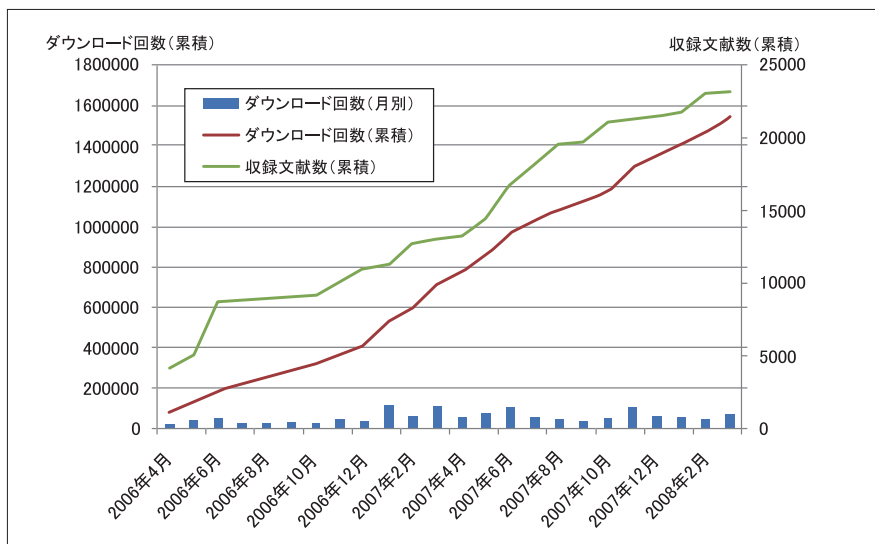


図2. 収録文献数及びダウンロード数の推移

学問は、時代と地域を超えた人類の共有財産である。

電子ジャーナルの隆盛などにも見られる通り、学術情報の流通は電子形態が主流を占めつつある。電子情報は即時性、広域性の点で従来の紙媒体の印刷・配送にくらべて遥かに優れているが、その反面、常に散逸の危険をはらんでいる。現在世界の500以上の大学・研究機関が、**HUSCAP**と同じように、所属研究者の著した文献を図書館蔵書の重要な一角として電子コレクション化していく活動を進めている。

1990年代から学術雑誌の価格は高騰を続けてきた。本学では共通経費化等の措置により、一定量のジャーナル・タイトルの購読を維持できているが、世界の他の大学・研究機関では研究に必要な文献の入手が困難な状態になっているところも少なくない。こうした経済的な障壁を取り除き、あらゆる学術文献の本文を誰もが無料でオンライン閲覧できる環境を創り出そうという活動（オープンアクセス運動）が盛んになってきている。無料の電子ジャーナルを創刊したり、各研究者が雑誌へ投稿すると同時に所属機関のウェブサイトで同じ論文を公開していこうという動きである。

HUSCAP は、この後者（機関からの論文公開）のプラットフォームとなることを目指している。

無料オンライン公開された論文は、そうでない論文に比べてより多くの研究者の目に触れるので、1.4～3.4倍多く引用されるという統計結果（Hajjem, Harnad, Gingras (2005)）が報告されている。附属図書館では、本学研究者の研究論文の可視性を高め、潜在的な読者層を開拓し、本コレクションのさらなる充実を目指している。そのためには、本学研究者のさらなる協力を仰がなければならない。

4. 北方資料

1. 北方資料室

本館には、北海道のほか樺太、千島列島、アリューシャン列島、ロシア極東地方、シベリア・アラスカ・北氷洋など北太平洋とユーラシア北部の全域にわたる文献を網羅的に収集管理するために「北方資料室」を置いている。このような北方地域の全分野に関する文献を収集している機関は国内には他に見られずその収書は附属図書館のユニークな蔵書の一つとなっている。

「北方資料室」が開室したのは昭和42年6月であるが、その歴史は昭和12年10月に全学的な研究機関として設置された「北方文化研究室」にまで遡ることができる。この研究室が昭和41年「文学部附属北方文化研究施設」に改組され閉室した際その収集資料を引き継ぎ、これに札幌農学校以来蓄積されてきた図書館所蔵の北方資料を合わせて「北方資料室」を開設したのである。

図書（和書）	32,767冊	地図・図類	5,000枚
（洋書）	8,757冊	開拓使外国人関係書簡	5,000通
パンフレット	12,400冊	北海道関係写真	5,600枚
写本類	4,500冊	「ユーカラ」レコード	180枚
漁場関係旧家資料（簿書）	850冊		
（一枚物）	3,700点		

（平成20年3月31日現在）

北方資料室所蔵の資料は、学外の多くの方々に様々な用途に利用されている。下表は平成19年度の北方資料の利用状況である。

事 項	件 数	点 数
学外機関等への貸出	2	9
図書等への掲載許可	180	810
テレビ等への放映許可	32	121

2. 北方資料データベース

平成5年度から科学研究費補助金により、旧記（写本・木版本）、地図・図類、古写真、外国人書簡、パンフレット等、北方資料室に所蔵する特殊資料を中心にデータベースを作成している。作成したデータベースは、文字データと画像データで構成され、当館 Web ページ上で公開している。

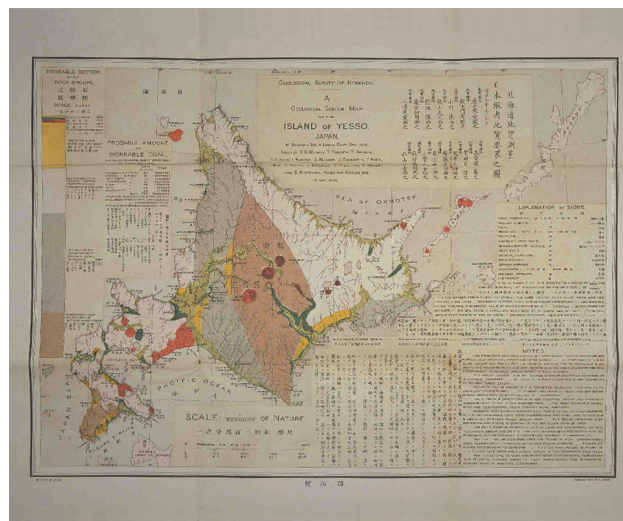
平成18年3月から現「北方資料データベース」の次期バージョンとして「北海道大学北方関係資料総合目録（β版）」を試験公開している。（β版）には、北海道関係資料、高倉文庫、高岡・松岡旧蔵それぞれのパンフレット目録をデータベース化し追加している。

区 分	文字データ件数	画像データ件数	総データ件数
日本北辺関係旧記目録	5,281	198,132	203,413
開拓使外国人関係書簡目録	5,050		5,050
北海道関係地図・図類目録	8,155	5,482	13,637
明治大正期北海道写真目録	18,307	6,164	24,471
旧外地関係資料目録	7,937		7,937
北海道関係資料パンフレット	8,566		8,566
高倉文庫パンフレット	2,834		2,834
高岡・松岡旧蔵パンフレット	6,410		6,410
計	62,540	209,778	272,318

（平成20年3月31日現在）



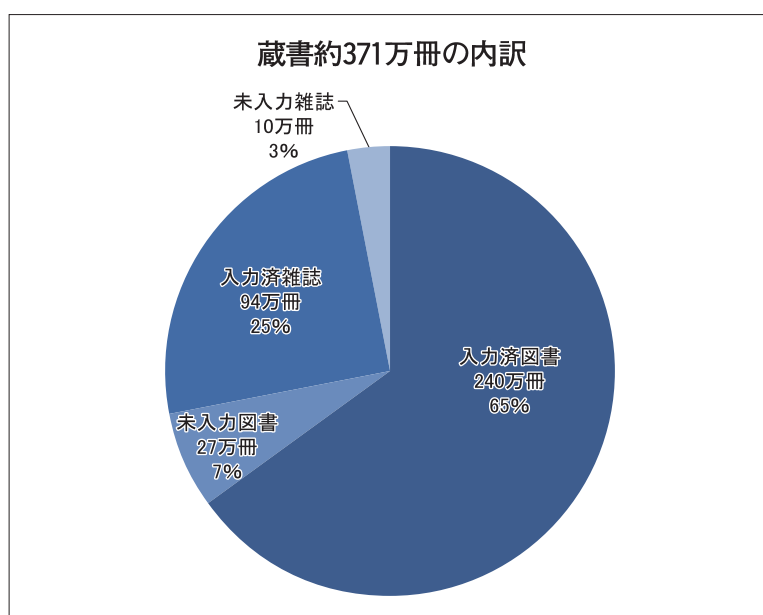
ライマン、『日本蝦夷地質図』
 明治9 (1876)年，石版



ライマンが編集した北海道の地質図
 広域な総合地質図としては、日本最初の地図である
 と言われている。

5. 蔵書のデータベース化

平成19年度末現在、約371万冊の蔵書を有し、その内訳は図書が約267万冊、雑誌が約104万冊である。昭和61年に図書業務が電算化され、新規受入図書の蔵書データベース化を開始した。翌昭和62年から国立情報学研究所（NII）の支援を受けて第1期の4カ年間に53万冊の図書の遡及入力を行い、第2期から全学の事業として図書の遡及入力を継続してきている。平成19年度は第5期第2年次にあたる。これまでに、図書134万冊が遡及入力され、電算化以降に新規受入された図書106万冊を含めると240万冊の図書が蔵書データベースに入力された。一方、雑誌は104万冊のうち94万冊が蔵書データベースに入力されている。残る未入力冊数は図書が27万冊、雑誌が10万冊である。これらは蔵書全体の10%にあたり、遡及入力の早期完了をめざしている。



6. 電子化情報の利用統計

インターネットを介した図書館利用状況

区		分	平成18年度	平成19年度
図書館ホームページ	利用ページ数	全体	2,327,110	2,796,400
		学外	1,092,797	1,439,560
	うち、トップページ	全体	1,020,759	947,780
		学外	281,033	358,031
蔵書検索 (OPAC)	利用ページ数	全体	12,358,483	12,297,954
		学外	7,915,909	8,055,444
	うち、検索回数	全体	1,988,468	1,913,121
		学外	312,406	301,533
電子ジャーナル (※)	フルテキストアクセス数		1,906,829	2,099,242
学術文献データベース	検索回数		845,832	868,812
学術成果コレクション (HUSCAP)	収録文献数		9,311	10,031
	文献ダウンロード数	全体	651,974	829,075
		学外	638,240	814,327
北方資料データベース	利用ページ数	全体	9,382,136	7,746,055
		学外	9,262,573	7,544,165
	うち、トップページ	全体	79,175	66,126
		学外	70,563	54,952
	うち、画像	全体	441,404	311,574
		学外	436,055	306,593
	うち、本文	全体	558,762	577,489
		学外	550,385	551,571

(※) 電子ジャーナルは暦年 (1月~12月) で集計

Ⅲ 蔵 書

1. 蔵書統計 (平成19年度)

区 分	蔵書冊数 (20. 3. 31現在)			図書受入冊数			雑誌所蔵種類数 (20. 3. 31現在)			雑誌受入種類数		
	和	洋	計	和	洋	計	和	洋	計	和	洋	計
附 属 図 書 館 (本 館)	921,579	776,134	1,697,713	29,424	11,143	40,567	22,365	13,874	36,239	3,214	1,632	4,846
本 館	(866,288)	(670,209)	(1,536,497)	(24,683)	(3,184)	(27,867)	(18,178)	(11,288)	(29,466)	(983)	(487)	(1,470)
法学研究科・法学部	(7,069)	(3,137)	(10,206)	(1,853)	(2,673)	(4,526)	(777)	(450)	(1,227)	(506)	(357)	(863)
経済学研究科・経済学部	(12,063)	(6,891)	(18,954)	(1,286)	(735)	(2,021)	(1,361)	(420)	(1,781)	(1,004)	(299)	(1,303)
教育学研究院・教育学部	(32,004)	(8,526)	(40,530)	(1,139)	(301)	(1,440)	(1,885)	(320)	(2,205)	(650)	(114)	(764)
公共政策大学院	(4)	(0)	(4)	(215)	(112)	(327)	(1)	(0)	(1)	(11)	(3)	(14)
スラブ研究センター	(4,151)	(87,371)	(91,522)	(248)	(4,138)	(4,386)	(163)	(1,396)	(1,559)	(60)	(372)	(432)
附 属 図 書 館 (北分館)	217,764	121,202	338,966	6,679	833	7,512	1,391	1,324	2,715	306	122	428
北 分 館	(199,897)	(97,145)	(297,042)	(6,482)	(648)	(7,130)	(1,092)	(1,046)	(2,138)	(185)	(6)	(191)
メディア・コミュニケーション研究院	(12,165)	(22,183)	(34,348)	(120)	(167)	(287)	(179)	(194)	(373)	(91)	(90)	(181)
高等教育機能開発総合センター	(5,702)	(1,874)	(7,576)	(77)	(18)	(95)	(120)	(84)	(204)	(30)	(26)	(56)
文学研究科・文学部	172,911	161,375	334,286	2,676	1,363	4,039	3,227	1,794	5,021	894	382	1,276
医学研究科・医学部	81,088	124,827	205,915	1,268	1,026	2,294	3,194	2,626	5,820	730	385	1,115
保健科学研究院・医学部	32,977	4,628	37,605	693	69	762	779	145	924	248	48	296
歯学研究科・歯学部	22,292	20,435	42,727	497	148	645	671	574	1,245	247	108	355
工学研究科・工学部	141,659	135,028	276,687	1,849	602	2,451	2,442	2,776	5,218	496	230	726
獣医学研究科・獣医学部	10,468	26,076	36,544	263	213	476	553	931	1,484	129	112	241
情報科学研究科	3,745	3,736	7,481	11	19	30	246	288	534	148	182	330
水産科学研究院・水産学部	85,245	59,423	144,668	693	589	1,282	2,948	2,272	5,220	567	228	795
地球環境科学研究院	9,053	8,466	17,519	158	56	214	262	319	581	56	29	85
理学研究院・理学部	39,958	165,746	205,704	890	2,300	3,190	734	3,330	4,064	147	430	577
薬学研究院・薬学部	5,379	4,620	9,999	170	77	247	102	174	276	55	11	66
農学研究院・農学部	152,952	110,604	263,556	657	378	1,035	4,166	3,019	7,185	645	397	1,042
先端生命科学研究院	0	82	82	0	1	1	14	13	27	12	6	18
低温科学研究所	11,307	25,202	36,509	54	147	201	771	882	1,653	154	86	240
電子科学研究所	5,806	20,983	26,789	101	64	165	121	390	511	40	31	71
遺伝子病制御研究所	826	795	1,621	1	3	4	18	47	65	11	25	36
触媒化学研究センター	3,232	14,110	17,342	21	69	90	48	264	312	7	20	27
留学生センター	0	0	0	0	78	78	0	0	0	0	1	1
情報基盤センター	0	0	0	0	0	0	50	13	63	0	0	0
総合博物館	3,257	1,786	5,043	421	86	507	245	180	425	7	3	10
北方生物圏フィールド科学センター	3,323	1,229	4,552	2,574	931	3,505	3	75	78	65	6	71
創成科学共同研究機構	0	0	0	0	1	1	14	15	29	27	12	39
大学図書館	1	0	1	0	0	0	0	0	0	0	0	0
計	1,924,822	1,786,487	3,711,309	49,100	20,196	69,296	44,364	35,325	79,689	8,205	4,486	12,691

※注

1) 括弧内の数字は内数

2) 「蔵書冊数」及び「雑誌所蔵種類数」は当該部局に配架されているもの、「図書受入冊数」及び「雑誌受入種類数」は当該部局予算で購入(寄贈含む)しているものをそれぞれ集計。

2. 文庫

1	札幌農学校文庫（札幌農学校旧蔵書）	12,200冊	貴重資料室所蔵
2	佐藤昌介文庫（農学，殖民，農業経済）	6,000冊	〃
3	内村鑑三文庫（キリスト教）	1,250冊	〃
4	新渡戸稲造文庫（農学・経済学）	2,000冊	〃
5	南鷹次郎文庫（農学）	2,000冊	〃
6	宮部金吾文庫（植物学）	1,700冊	〃
7	高岡直吉文庫（植民地，アジア事情）	450冊	〃
8	逢坂信彦文庫（キリスト教）	800冊	〃
9	知里真志保文庫（アイヌ語・アイヌ民族学）	1,300冊	〃
10	糠沢建次記念文庫（物理学）	400冊	〃
11	宮原晃一郎文庫（独・露・北欧文学）	700冊	〃
12	シュミット文庫（刑法学）	480冊	〃
13	レンセン文庫（日ロ関係史）	3,200冊	北方資料室所蔵
14	ドーア文庫（日本研究）	409冊	大型コレクション室所蔵
15	中村泰三文庫（ソ連・東欧地理学）	1,627冊	〃
16	パンフレット類		
	(1) 朝鮮パンフレット(1945年以前)	750タイトル	書庫所蔵
	(2) 台湾パンフレット(1945年以前)	750冊	〃
	(3) 満州パンフレット(1945年以前)	1,400冊	〃
	(4) 南洋諸島パンフレット(1945年以前)	25冊	〃
	(5) 高岡・松岡旧蔵パンフレット(植民，1945年以前)	6,400冊	〃
	(6) 北海道資料パンフレット(北海道・樺太・千島関係)	8,600冊	北方資料室所蔵
	(7) 高倉文庫パンフレット(北海道関係)	2,800冊	〃

3. 大型コレクション

昭和53年度 ヴェルナツキー文庫

(George Vernadsky collection)

スヴァーリン・コレクション

(Boris Souvarine collection)

18世紀ロシア研究叢書

(18th century Russian studies)

54年度 ティーメ文庫 1：ドイツ法制史・実定法関連コレクション

(Sammlungen der Hans Thieme 1: Sammlungen der deutschen Rechts-geschichte und der positiven Rechte)

55年度 初期英国文芸誌コレクション

(Early English literary periodicals)

英国外務省外交記録ーロシア・ソ連関係文書，1892-1945

(British Foreign Office. Russian correspondence, 1892-1945)

- 56年度 ティーム文庫 2：基礎法学ならびに一般史関連コレクション
(Sammlungen der Hans Thieme 2: Sammlungen der grundlegenden Rechtswissenschaft und der allgemeinen Geschichte)
- 57年度 エプシュタイン文庫
(The Epstein collection on the foreign relations of the Soviet Union)
- 58年度 ロシア亡命文学コレクション
(Collection of Russian emigre literature)
- 59年度 ベルンシュタイン・コレクション 1
(The collection of Leon B. Bernstein. 1)
- 60年度 ベルンシュタイン・コレクション 2
(The collection of Leon B. Bernstein. 2)
- 61年度 ティーム文庫 3：近世私法史および法学史関連コレクション
(Sammlungen der Hans Thieme 3: Sammlungen der Privatrechts- geschichte der Neuzeit und der Geschichte der Rechtswissenschaft)
英国下院議会文書, 19-20世紀初頭
(The House of Commons Papers. 1801-1921)
- 62年度 ワイマール期ドイツ保守革命
(Die konservative Revolution in Deutschland)
ヘンリク・ゲルシンスキ旧蔵ポーランドコレクション
(The Henryk Gierszynsky collection)
- 平成元年度 インド立法関係史料集
(India. Legislative series)
- 2年度 ティーム文庫 4：ゲルマン法史および中世法史関連コレクション
(Sammlungen der Hans Thieme 4: Sammlungen der germanischen Rechtsgeschichte und der Geschichte des mittelalterlichen Rechts)
- 4年度 19世紀イギリス・アメリカ演劇コレクション
(19th century English and American plays)
- 6年度 ナチズム研究コレクション
(Nazismus Studium)
- 7年度 ロシア帝国および近隣諸国詳細図
(Podrobnaia karta Rossiiskoi Imperii bliz' Iezhashchikh zagranich-nykh vladienii)
- 9年度 営業報告書集成第4・5集 (マイクロフィルム版)
- 11年度 ギブソンコレクション
(The Library of Prof. James R. Gibson)
- 13年度 帝政ロシア地誌コレクション
(Geographical Descriptions and Maps of Imperial Russia)

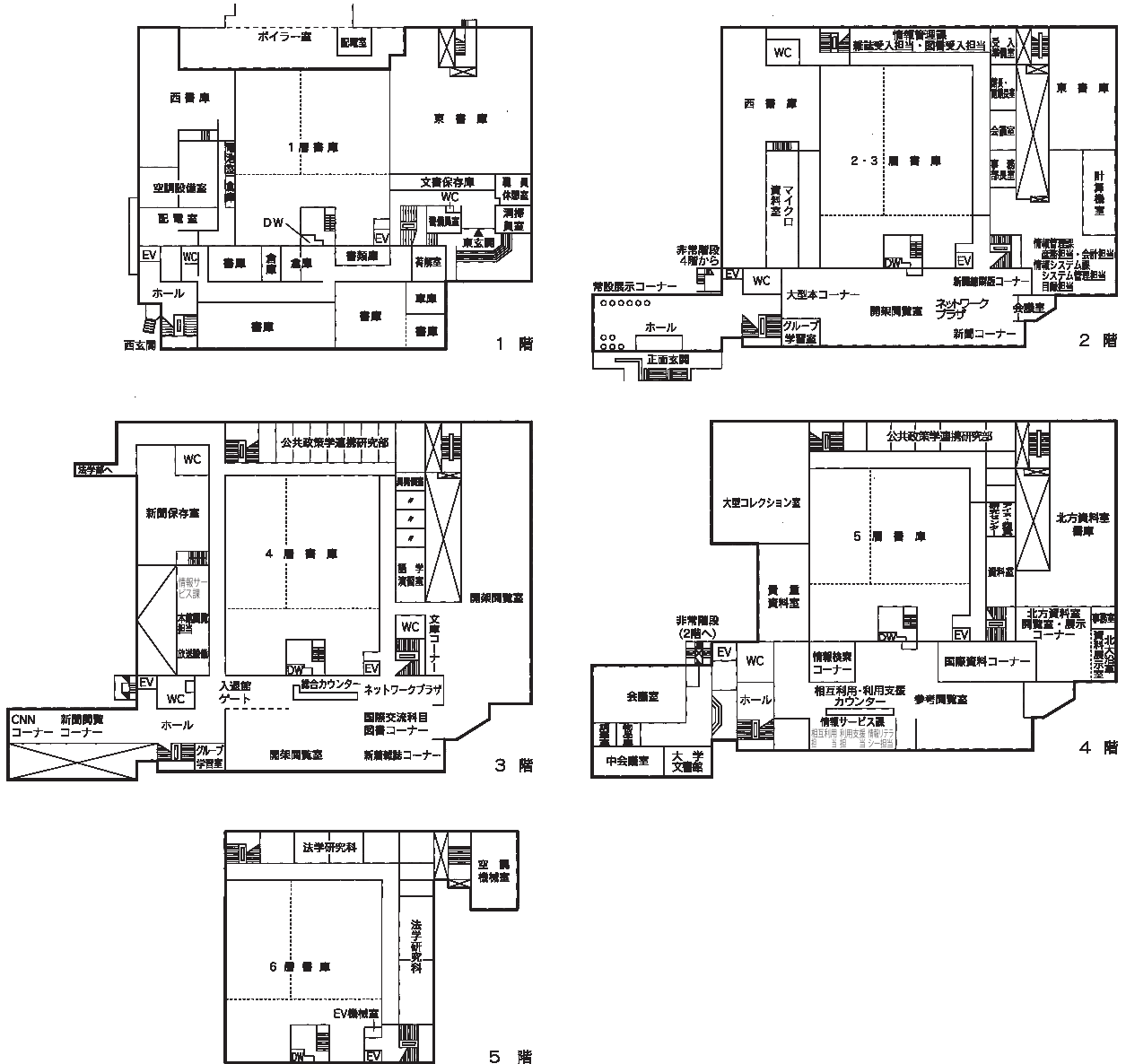
IV 刊行物一覽

1	札幌農学校洋書目録	1888
2	札幌農学校和漢書目録	1889
3	北海道帝国大学附属図書館増加図書目録	1925
4	北海道帝国大学欧文雑誌綜合目録	1933
5	北海道帝国大学予科図書目録(1)―(6)	1934―1942
6	北海道大学附属図書館所蔵北海道関係資料目録第1―3分冊	1953―1957
7	内村文庫目録	1956
8	糠沢建次記念文庫目録	1956
9	新着図書月報 (No. 1―12)	1961
10	新着図書速報 (新着図書月報の改題No.12)	1962
11	北海道大学附属図書館所蔵参考図書目録 (和書編)	1963
12	北海道大学附属図書館所蔵参考図書目録 (洋書編)	1963
13	北海道大学附属図書館文献目録シリーズⅢ：北海道大学工学部 所蔵原子力関係文献目録	1964
14	教官指定図書目録 (教養分館) 発刊	1965
15	北海道大学図書館所蔵図書館学資料目録	1966
16	北海道大学図書館所蔵北方関係洋書目録	1966
17	北海道大学附属図書館報告書	1966
18	北海道大学図書館 (本館) 収書通報 (No. 1) 発刊	1966
19	北海道大学附属図書館報「楡蔭」創刊	1967
20	Catalogue of the Library of Harold M. Lane.	1967
21	Exhibition of Books Related to the Ainu Culture (第8回国際人類学会のためのアイヌ資料目録)	1968
22	北海道大学所蔵学術雑誌綜合目録 (和文編)	1969
23	A Classified Catalogue of Nitobe Library (新渡戸文庫目録)	1970
24	経済協力開発機構 OECD 出版物所蔵目録	1970
25	北海道庁所蔵札幌農学校関係文書件名目録第一分冊 (明治9―10年)	1970
26	北海道大学学位論文目録 (旧制)	1971
27	参考業務 ― 特に情報源とその改題 ―	1971
28	北海道大学附属図書館所蔵新聞目録	1973
29	北海道大学所蔵学術雑誌綜合目録 (欧文編)	1973
30	北海道大学附属図書館旧外地関係資料目録 ― 朝鮮・台湾・満州・(東北) ― (明治―昭和20年)	1975
31	北大百年資料・写真展示会	1976
32	北海道大学附属図書館教養分館参考図書目録 ― 利用の手引 ―	1977

33	ボリス・スヴァーリン・コレクション目録 — ロシア革命運動資料 — (Bolis Souvarine Collection)	1980
34	札幌農学校簿書目録	1980
35	北海道関係地図・図類目録	1981
36	ヴェルナツキー文庫目録 (George Vernadsky Collection)	1982
37	開拓使外国人関係書簡目録	1983
38	北海道大学附属図書館概要 昭和59年版	1984
39	北海道大学図書館オンラインシステム	1988
40	北海道大学雑誌総合目録 (外国雑誌編)	1988
41	北海道大学雑誌総合目録 (和雑誌編)	1988
42	ワイマール期ドイツ保守革命 — アルミン・モーラー文庫目録 — (Die konservative Revolution in Deutschland)	1989
43	ゲルシンスキ文庫目録 (The Henryk Gierszynski Collection)	1989
44	留学生のための図書館利用案内 (初版)	1989
45	ベルンシュタイン・コレクション目録 (List of Leon B. Bernstein Collection)	1990
46	日本北辺関係旧記目録 — 北海道・樺太・千島・ロシア —	1990
47	明治大正期北海道写真目録	1991
48	北海道大学附属図書館北方資料室概要	1991
49	明治大正期北海道写真集	1992
50	北海道大学図書館報速報版「楡蔭レター」創刊	1998
51	留学生のための「図書館案内」英語版、中国語版、韓国語版の出版開始	2001
52	「HUSCAP レター」創刊	2005
53	北海道大学学術成果コレクションオフィシャルガイド	2005

V 施 設

1. 本 館



施設・設備

土地 12,312m²

建物 (総延面積) 17,342m²

区 分 (m ²)	1 階	2 階	3 階	4 階	5 階	計
閲覧スペース (m ²)	—	945	1,557	912		3,414
書 庫 (m ²)	1,902	1,309	939	1,596	1,540	7,286
事務スペース (m ²)	202	799	108	333		1,442
そ の 他 (m ²)	1,677	723	968	977	855	5,200
計	3,781	3,776	3,572	3,818	2,395	17,342

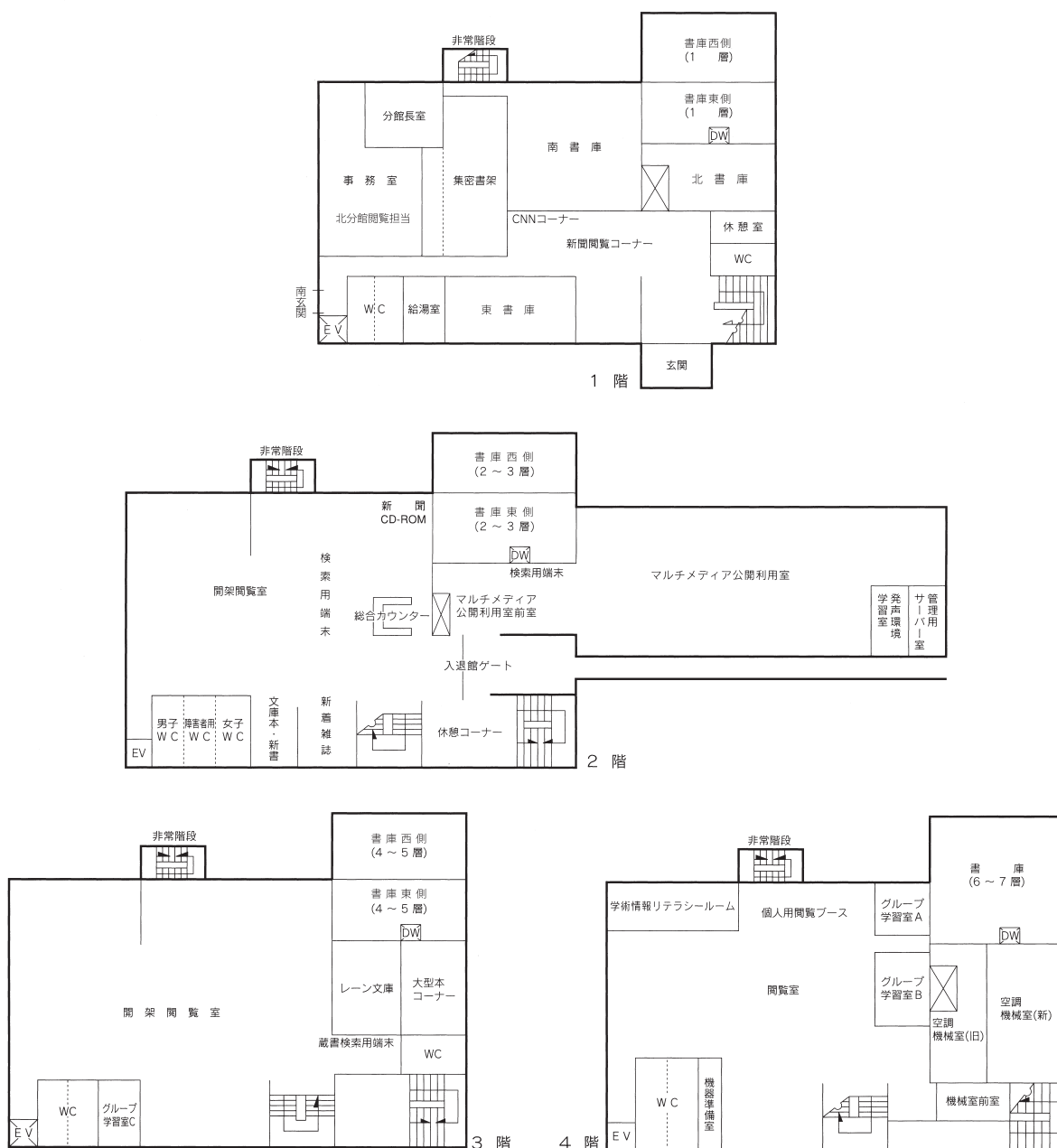
閲覧座席数 632席

1 階	2 階	3 階	4 階	5 階	計	書庫内キャレル (席)
—	188	311	60	—	559	73

書架収容力 1,623,986冊

収納可能冊数	1階 (1層)	2階 (2・3層)	3階 (4層)	4階 (5層)	5階 (6層)	北方資料室	計
閲覧室	—	36,625	54,775	52,650	—	—	144,050
書庫等	527,208	453,375	137,475	199,275	133,925	28,678	1,479,936

2. 北 分 館



施設・設備

土地 3,085m²

建物 (総延面積) 5,044m² (マルチメディア公開利用室 (情報教育館 2階) 348m²を含む)

区 分 (m ²)	1 階	2 階	3 階	4 階	計
閲覧スペース (m ²)	—	1,088	741	600	2,429
書 庫 (m ²)	521	290	290	292	1,393
事務スペース (m ²)	157	0	0	20	177
そ の 他 (m ²)	392	181	180	292	1,045
計	1,070	1,559	1,211	1,204	5,044

閲覧座席数 551席

1 階	2 階	3 階	4 階	計	書庫内キャレル (席)
—	211	191	142	544	7

書架収容力 308,250冊

収容可能冊数	1 階	2 階	3 階	4 階	計
閲覧室等	—	29,000	42,000	1,000	72,000
書 庫	115,250	41,000	41,000	39,000	236,250

平成19年度に耐震補強工事を行うとともに空調機械室の機器を更新し、夏季の冷房ができるようになった。

VI 組 織

1. 館長、副館長

附属図書館長 逸見 勝亮 理事・副学長
副館長 宇都宮 輝夫 文学研究科教授

2. 図書館委員会委員

平成20年7月1日現在

所 属	職 名	氏 名	電 話	任 期	備 考
理 事 ・ 副 学 長	館 長	逸 見 勝 亮	2963	19. 5. 1～21. 3.31	
文 学 研 究 科	副 館 長	宇 都 宮 輝 夫	4052	19.10. 1～21. 3.31	
文 学 研 究 科	教 授	小 野 芳 彦	4032	19. 4. 1～21. 3.31	
法 学 研 究 科	教 授	人 見 剛	3072	20. 4. 1～22. 3.31	
経 済 学 研 究 科	教 授	長 谷 川 光	3197	20. 4. 1～21. 3.31	
医 学 研 究 科	教 授	小 山 司	5969	19. 4. 1～21. 3.31	
歯 学 研 究 科	准 教 授	山 本 恒 之	4224	20. 4. 1～22. 3.31	
工 学 研 究 科	教 授	佐 々 木 一 彰	6366	20. 4. 1～22. 3.31	
獣 医 学 研 究 科	教 授	葉 原 芳 昭	5199	19. 3. 1～21. 2.28	
情 報 科 学 研 究 科	教 授	三 島 瑛 人	6521	20. 4. 1～22. 3.31	
水 産 科 学 研 究 院	教 授	荒 井 克 俊	5535	20. 5. 1～22. 3.31	
地 球 環 境 科 学 研 究 院	准 教 授	鈴 木 仁	2279	20. 4. 1～22. 3.31	
理 学 研 究 院	教 授	林 実 樹 廣	4822	20. 7. 1～22. 3.31	
薬 学 研 究 院	教 授	南 雅 文	3246	19. 6. 1～21. 5.31	
農 学 研 究 院	准 教 授	澁 谷 正 人	3346	19. 4. 1～21. 3.31	
先 端 生 命 科 学 研 究 院	准 教 授	高 田 泰 弘	2742	20. 4. 1～22. 3.31	
教 育 学 研 究 院	教 授	西 尾 達 雄	3496	20. 4. 1～21. 3.31	
メディア・コミュニケーション研究院	教 授	石 橋 道 大	5413	19. 4. 1～21. 3.31	
保 健 科 学 研 究 院	教 授	山 中 正 紀	3383	20. 4. 1～22. 3.31	
公 共 政 策 学 連 携 研 究 部	教 授	石 井 吉 春	4718	19. 4. 1～21. 3.31	
北 海 道 大 学 病 院	教 授	福 田 諭	5955	18. 9.16～20. 9.15	
低 温 科 学 研 究 所	教 授	古 川 義 純	5467	19. 4. 1～21. 3.31	
電 子 科 学 研 究 所	教 授	居 城 邦 治	9360	19. 4. 1～21. 3.31	
遺 伝 子 病 制 御 研 究 所	教 授	田 中 一 馬	5165	20. 4. 1～22. 3.31	
触 媒 化 学 研 究 セ ン タ ー	教 授	福 岡 淳	9140	20. 4. 1～22. 3.31	
ス ラ ブ 研 究 セ ン タ ー	准 教 授	兎 内 勇 津 流	3310	20. 4. 1～22. 3.31	
高 等 教 育 機 能 開 発 総 合 セ ン タ ー	教 授	木 村 純	5286	18. 9.18～20. 9.17	

3. 北分館委員会委員

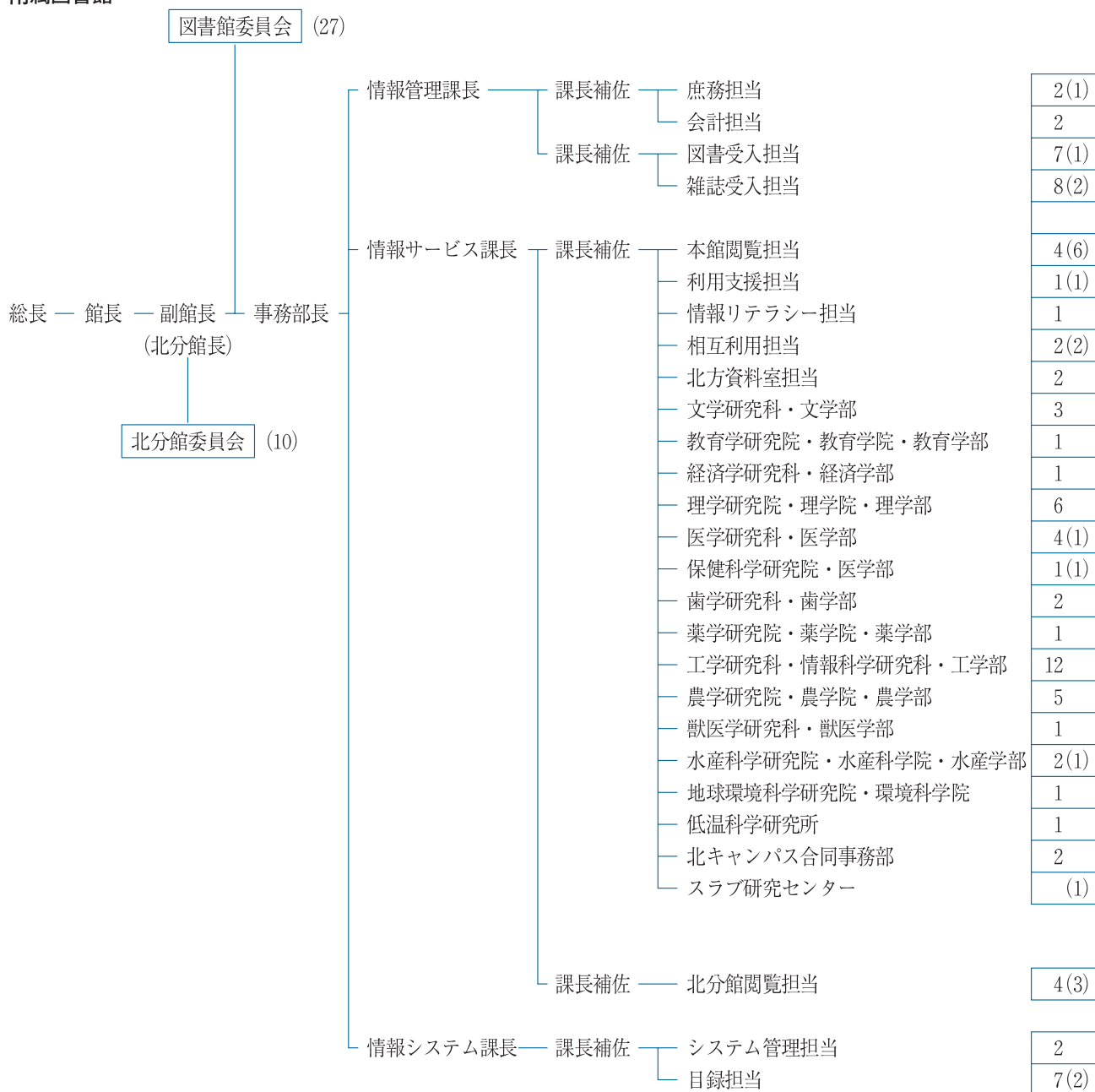
平成20年7月1日現在

所 属	職 名	氏 名	電 話	任 期	備 考
文 学 研 究 科	分館長	宇都宮 輝 夫	4052	19.10.1~21.3.31	
文 学 研 究 科	教 授	小 野 芳 彦	4032	19.4.1~21.3.31	
教 育 学 研 究 院	教 授	西 尾 達 雄	3496	20.4.1~21.3.31	
メディア・コミュニケーション研究院	教 授	石 橋 道 大	5413	19.4.1~21.3.31	
工 学 研 究 科	教 授	佐々木 一 彰	6366	20.4.1~21.3.31	
地 球 環 境 科 学 研 究 院	准教授	鈴 木 仁	2279	20.4.1~21.3.31	
農 学 研 究 院	准教授	澁 谷 正 人	3346	20.4.1~21.3.31	
高等教育機能開発総合センター	教 授	木 村 純	5286	18.9.18~20.9.17	
情 報 科 学 研 究 科	教 授	栗 原 正 仁	6813	20.4.1~21.3.31	
メディア・コミュニケーション研究院	教 授	筑 和 正 格	5403	20.4.1~21.3.31	

4. 事務組織

(平成20年4月1日現在)

附属図書館



附属図書館職員数

事務部長	課長	課長補佐	係長	係員等	小計	各部局等に派遣		小計	合計
						係長	係員等		
1	3	5	16	26(19)	51(19)	14	29(3)	43(3)	94(22)

() 内は嘱託職員、契約職員等(外数)

