



Title	北海道大学附属図書館概要
Citation	, 2007, 1-24
Issue Date	2007-09
Doc URL	http://hdl.handle.net/2115/66943
Type	periodical
File Information	gaiyo2007.pdf



[Instructions for use](#)

北海道大学附属図書館

概要



2007

目次

はじめに	1
I 学生向けサービス	
1 学生用図書 of 整備	2
2 「本は脳を育てる」	2
3 閲覧机 of 改善	2
4 情報リテラシー教育支援	2
5 図書館・室 of 開館時間等	3
6 利用統計	4
II 学術情報電子化 of 推進	
1 電子ジャーナル	6
2 学術文献データベース	9
3 北海道大学学術成果コレクション (HUSCAP)	13
4 北方資料	15
5 図書目録データベース of 遡及入力	16
III 蔵書	
1 蔵書統計	17
2 文庫	18
3 大型コレクション	18
IV 刊行物一覧	20
V 施設	
1 本館	21
2 北分館	22
VI 組織	
1 館長, 副館長	23
2 図書館委員会委員	23
3 北分館委員会委員	23
4 事務組織	24

表紙 : 石狩川之景 (山田民弥著・浜崎八百寿画, 惠曾谷日誌・第二卷より)

1986年(明治2)年米沢藩支配地となった磯谷の見分及び領地受領のため、北海道へ出張した同藩藩士山田民弥の詳細な日記です。

同行の絵師浜崎八百寿による多数の貴重な挿絵を含んでいます。表紙はその中から、石狩川河口を望んだ絵です。

山田は、石狩には1870(明治3)年2月13日(旧暦)に到着し、翌14日に立出札幌に入っています。

『惠曾谷日誌』によると当時の石狩の様子は、『人家は石狩川手前に百五六十軒、川向に二十軒あり。三四軒酒樓あれども至りて不景気なり。』ということです。

一方、翌14日の日記によると、今の札幌中心部(当時の札幌本府)の様子は、『役宅五軒、本陣一軒、秋田やという旅籠や一軒、其他、大工・鍛冶・人足の小屋五六ヶ所にあり。所々に棒杭を建て、町割・屋敷割あり。』とまだまだ、札幌市街が造られるごく初期の頃でした。

(本館北方資料室所蔵)

利用者の76%は学生・院生、経費の68%は電子ジャーナル

理事・副学長・附属図書館長 逸見 勝 亮



◇昨年度の『北海道大学附属図書館概要』に僕が書いた「附属図書館と学生」は、図書館職員・図書館委員の間ですら話題にもならなかった。僕との間で拙文を話題にしたのは大塚榮子監事ただひとりであった。監事が「書いてましたね」と関心を示された箇所を再掲しておく。

学生と教員のいずれも附属図書館にとって重要な存在だが、大学に授業料を納入している利用者と、大学が給料を払っている利用者と、どちらがより重要な存在か、これはそう難しい問いではない。

◇2006年度電子ジャーナル費用は約5億円で、附属図書館経常経費の68%にも達した。経費上では言うまでもなく電子ジャーナルが最大の問題である。

附属図書館が昨年12月に実施したアンケートによれば、教員の92%、院生の76%、学生の23%が電子ジャーナルを利用している。「ほぼ毎日」か「週に3～4回」利用している教員は50%、院生は42%にのぼる。電子ジャーナルが研究にとって不可欠な手段であることに多言を要しない。そして、附属図書館が研究情報の電子化にとって重要な役割を担っていることもである。

◇2006年度の附属図書館開架閲覧室利用者は88万人であった。そのうち67万人は学生・院生で、実に76%を占めた。2005年度の利用者83万人と比較すれば、5万人も増加した。要因は、北分館利用学生が2005年度の31万人から36万人に増加したことである。

1年生の利用者は15万人から2万人増加して17万人となった。しかも、北分館利用学生の47%は1年生であった。学生の「活字離れ」「不勉強」を口にする教員は少なくないが、附属図書館利用者数の増加が学生利用者数の増加によっており、それは1年生において最も顕著である。これを強調して過ぎるということはあるまい。ちなみに、学生が北分館を通じて館外へ借り出した図書は、2005年度は6万2千冊、2006年度は7万4千冊、1万2千冊も増加した。これも特筆してよい重要な事実である。

◇上記アンケートで、学生・院生が最も強く求めた（満足度が低い）のは、夏の閲覧室気温調節と新刊図書の充実である。要するに6～9月の晴天には暑く（時に36度!）、本はいかにも古めかしいのだ。悔しいが附属図書館は利用者の初歩的期待には応えていない。学生・院生が利用者の76%を占め、しかも増加傾向が顕著であるという、教育機関としては欣喜雀躍すべきほどの事態に際して、利用者の要求に応え、学生・院生の利用をさらに促す方策を選択しないという法はない。僕が考える『概要』刊行の目的は、快適で充実した勉学空間＝閲覧室の実現である。附属図書館が最大の利用者と向き合わなくて何とする。大学が授業料納入者と向き合わなくて何とする。

I. 学生向けサービス

1. 学生用図書整備

平成16年度から、本館・分館とも毎年6,000冊を目標に学生用図書の購入を行い、整備に努めている。中でも、学生の自学自習を支援するため、シラバスに掲載されている講義参考図書等は原則として本館、北分館にそれぞれ1部以上備え付けるようにしている。また、利用頻度の高い図書については複本を購入するようにしている。既に所蔵している図書についても新版発行のチェックを随時行い、更新に努めている。

北分館では、平成13年度以降自然科学系図書を重点的に整備するため、理系部局教員に図書の推薦を依頼し、充実に努めてきたが、平成19年度からはこれに加えて人文・社会科学系の基本的図書の充実を図ることとした。

2. 『本は脳を育てる』 - Webサイトによる教員推薦図書の紹介

全学教育へのサポートを主要な任務とする北分館では、学生と図書とをより深く結びつけ、学生の知的基礎力の向上を支援する独自の取り組みとして、Webサイト「本は脳を育てる」を平成18年4月に開設した。

「本は脳を育てる」は、主に全学教育を担当する教員に推薦していただいた、新入生に読んでほしい図書を紹介するサイトで、各図書について、推薦した教員のコメントと北大での所蔵状況を知ることができる。

3. 閲覧機の改善

附属図書館では、閲覧室内に学生等が図書館の蔵書を使って学習するための座席を、本館に557席、分館に537席設置しているが、これらに使用されている机のほとんどが4人掛で、1人分のスペースが手狭であることや机の上に私物を置くことによる非効率な使用状況等が生じている。

そこで平成18年度から、4人掛け机への間仕切りの設置と4人掛け机の1人掛け机への入れ替えを進めている。

4. 情報リテラシー教育支援

附属図書館では、教員や学部学生、大学院生のための種々の情報リテラシー教育支援の取り組みを実施している。

(1) 情報探索入門

一般教育演習の担当教員に、実施希望の有無を問いあわせて、希望があった演習についてその1コマとして実施しているものである。蔵書検索(OPAC)の使い方、雑誌記事索引の使い方、電子ジャーナルの利用方法などを基本コースとし、それらに各演習の内容に合わせた文献の探し方等を付け加えて実施している。平成18年度は、55件の希望を受け実施した。

(2) 文献探索ワークショップ

教員・院生・学生等からの依頼により開催するもので、依頼者が希望するテーマに即して文献情報の探索方法の説明と実習等を行っている。年に10回程度開催している。(平成18年度13回)

(3) ライブラリーセミナー

教員・院生・学生などを対象として、附属図書館利用支援担当係が適宜にテーマを選定して文献情報の探索方法の説明と実習等を行うもので、月2回実施している。(平成18年度計23回)

(4) データベース講習会・説明会

データベース提供業者に依頼して各データベースの活用方法の講習や最新情報の提供を目的に実施しているもので、附属図書館のほか、学部図書室(館)との共催で、学部を会場としても実施している。平成18年度は32回開催した。

5. 図書館・室の開館時間等

本館・北分館の開館時間等

	平日 開室時間	土・日・祝日 開室時間
開架閲覧室の利用	9:00~22:00	9:30~19:00
書庫の利用	9:00~20:00	10:00~18:30
資料の貸出・更新	9:00~21:50	9:30~18:50
参考閲覧室・北方資料室（本館）	9:00~17:00	—
グループ学習室 4階閲覧室（北分館） 学術情報リテラシールーム（北分館） 情報化対応個人用閲覧ブース（北分館）	9:00~21:30	9:30~18:30
マルチメディア公開利用室（北分館）	9:00~21:30	9:30~19:00

*学生の休業期間中と3月の開館時間は以下のとおりです。

平日：9:00~17:00

土・日・祝日：9:30~17:00

◆休館日

- ・大学祭（北分館のみ） 6月9日~10日
- ・全学停電 8月26日
- ・年末年始 12月28日~1月4日
- ・大学入試センター試験 1月19日~20日

部局図書室の開室時間等

部局名	平日 開室時間	土曜日・日曜日 開室時間	備考
文学研究科・文学部	9:00~17:00	—	
教育学研究院・教育学院・教育学部	9:00~17:00	—	
経済学研究科・経済学部	9:00~17:15	—	
理学研究院・理学院・理学部	9:00~17:00 (17:00~21:00)	—	平日17:00~21:00は、無人カードキー方式による開室です。利用は理学研究院・理学院・理学部の教員、大学院生、学部生(相談により)に限ります。
医学研究科・医学部	9:00~22:00 (24時間)	(24時間)	平日9:00~22:00以外は、自動入退館管理システムによる開館です。利用申請の可能な人は、医学研究科・医学部、北大病院及び遺伝子病制御研究所に在籍する教職員、学生です。夏季の学生休業期間は17:00で閉館です。
(医学部保健学科図書室)	9:00~17:00 (24時間)	(24時間)	平日の9:00~17:00以外は、オートドアロックカード方式による開室です。利用は医学部保健学科の学生(平日17:00~19:00)、教員(24時間)に限ります。
歯学研究科・歯学部	9:00~20:00	10:00~17:00 (土曜日のみ)	学生休業期間中は、17:00で閉室(夜間・土曜日は閉室)です。
薬学研究院・薬学部	9:00~17:00 (24時間)	(24時間)	平日9:00~17:00以外は、オートドアロックカード方式による開室です。利用は薬学研究院・生命科学院医薬科学コース・薬学部の教職員、学生(4年生以上)に限ります。
工学研究科・情報科学研究科・工学部	9:00~20:00	—	学生休業期間中は、17:00で閉室(夜間は閉室)です。
農学研究院・農学院・農学部	9:00~20:00	—	学生休業期間中は、17:00で閉室(夜間は閉室)です。改修工事に伴い、研究室等の資料が利用できない場合がありますのでご了承ください。
獣医学研究科・獣医学部	9:00~17:00 (24時間)	(24時間)	平日9:00~17:00以外は、オートドアロックカード方式による開室です。利用は獣医学研究科・獣医学部の教職員、学生に限ります。
水産科学研究院・水産科学院・水産学部	9:00~20:00	—	学生休業期間中は、17:00で閉館(夜間は閉館)です。
地球環境科学研究院・環境科学院	9:00~17:00 (24時間)	(24時間)	平日9:00~17:00以外は、磁気カードによる開室です。利用は当研究院構成員に限ります。昼休みは、カウンターを閉じます。
低温科学研究所	9:00~17:00 (24時間)	(24時間)	平日9:00~17:00以外は、磁気カードによる開室です。利用は当研究所構成員に限ります。昼休みは、カウンターを閉じます。(平成19年7月30日から平成20年3月まで改修工事のため完全閉室)
電子科学研究所	9:00~17:00 (24時間)	(24時間)	平日9:00~17:00以外は、カードロックシステムを採用。対象は、電子科学研究所の教職員、学生等に限ります。昼休みは、カウンターを閉じます。
北キャンパス合同事務部	9:00~17:15 (24時間)	(24時間)	平日9:00~17:15以外は、磁気カードによる開室です。利用は触媒化学研究センター及び創成科学研究機構の構成員に限ります。
スラブ研究センター	9:00~17:00	—	昼休み(12:00~13:00)は、閉室です。

6. 利用統計（平成18年度）

本館開館日数・入館者数

区 分		本 館							
		開架閲覧室		書 庫 (内数)		参考閲覧室		北方資料室 (内数)	
		日 数	人 数	日 数	人 数	日 数	人 数	日 数	人 数
平日	日 中	243	269,795	243	21,308	243	26,322	243	2,738
	夜 間	207	97,780	207	4,262	—	—	—	—
土・日 ・休	日 中	111	62,367	111	4,202	—	—	—	—
	夜 間	94	16,052	94	831	—	—	—	—
計		354	445,994	354	30,603	243	26,322	243	2,738

入館者内訳

区 分	本 館			
	開架閲覧室	書庫 (内数)	参考閲覧室	北方資料室 (内数)
	人 数	人 数	人 数	人 数
学 部 学 生	179,669	—	26,322	504
大 学 院 生	100,288	30,603		667
教 員	8,545			340
職 員	3,378			161
放 送 大 学 生	3,814	—		17
一 般 市 民	53,615	—		1,049
そ の 他	96,685	—		—
計	445,994	30,603		26,322

北分館開館日数・入館者数

区 分		北 分 館								
		CNN・新聞コーナー等		開架閲覧室		書 庫 (開架閲覧室の内数)		マルチメディア公開利用室 (開架閲覧室の内数)		
		日 数	人 数	日 数	人 数	日 数	人 数	日 数	人 数	
平 日	日 中	243	73,089	243	298,121	243	911	243	133,020	
	夜 間	196		196	78,191	196	204	196	42,254	
土・日 ・休	日 中	108		108	49,685	108	147	108	26,712	
	夜 間	98		98	6,550	98	17	98	5,899	
計		351		73,089	351	432,547	351	1,279	351	207,885

入館者内訳

区 分	北 分 館			
	CNN・ 新聞コーナー等	開架閲覧室	書 庫 (開架閲覧室の内数)	マルチメディア公開利用室 (開架閲覧室の内数)
	人 数	人 数	人 数	人 数
学 部 学 生	73,089	361,724	—	207,885
大 学 院 生		29,778	1,279	
教 員		5,128		
職 員		4,534		
放 送 大 学 生		3,922	—	
一 般 市 民		13,169	—	
そ の 他		14,292	—	
計		73,089	432,547	

館外貸出冊数

区 分	本 館								合 計	
	開架閲覧室		書 庫		参考閲覧室 (国際資料・科研報告書)		北方資料室			
	人 数	冊 数	人 数	冊 数	人 数	冊 数	人 数	冊 数	人 数	冊 数
学 部 学 生	29,382	51,104	5,025	7,608	44	70	521	912	34,972	59,694
大 学 院 生	17,887	30,724	11,922	30,411	74	125	464	918	30,347	62,178
教 員	1,635	2,730	2,901	8,416	8	14	264	571	4,808	11,731
職 員	1,973	3,163	537	1,230	33	52	114	210	2,657	4,655
放 送 大 学 生	547	1,156	83	162	0	0	0	0	630	1,318
一 般 市 民	3,909	6,150	572	1,333	16	26	464	943	4,961	8,452
計	55,333	95,027	21,040	49,160	175	287	1,827	3,554	78,375	148,028

区 分	北 分 館				合 計	
	開架閲覧室		書 庫			
	人 数	冊 数	人 数	冊 数	人 数	冊 数
学 部 学 生	42,456	73,175	906	1,120	43,362	74,295
大 学 院 生	8,560	16,099	982	2,135	9,542	18,234
教 員	1,008	1,975	278	545	1,286	2,520
職 員	1,600	2,484	159	253	1,759	2,737
放 送 大 学 生	676	1,376	16	21	692	1,397
一 般 市 民	1,638	2,601	26	48	1,664	2,649
計	55,938	97,710	2,367	4,122	58,305	101,832

レファレンスサービス件数

区 分	文献所在調査	事項調査	利用指導	その他	合 計	
本 館	参 考	1,871	448	343	109	2,771
	北 方	613	460	383	78	1,534
北 分 館	204	48	240	90	582	
計	2,688	956	966	277	4,887	

文献複写件数・枚数及び相互貸借件数

区 分	文 献 複 写			現物貸借	
	件 数	電子複写枚数	マイクロリーダー枚数	冊 数	
本 館	国 内	依 頼	—	—	765
		受 付	40,984	5,282	2,157
	海 外	依 頼	—	—	95
		受 付	1,337	—	4
北分館	国 内	依 頼	1,517	0	95
		受 付	1,345	0	143
計	依 頼	2,713	1,517	0	955
		受 付	4,620	43,666	5,282

3年間の利用状況

区 分		平成16年度	平成17年度	平成18年度
総 入 館 者 数	本 館	467,070	503,787	472,316
	北分館	475,829	441,820	505,636
館 外 貸 出 冊 数	本 館	145,175	156,326	148,028
	北分館	99,746	86,195	101,832
レファレンス サービス件数	本 館	5,575	4,795	4,305
	北分館	249	505	582
文 献 複 写 受 付 件 数	本 館	6,204	6,252	4,351
	北分館	262	206	269
文 献 複 写 依 頼 件 数	本 館	2,529	2,846	2,550
	北分館	142	179	163
現 物 貸 借 受 付 件 数	本 館	2,438	2,439	2,161
	北分館	184	162	143
現 物 貸 借 依 頼 件 数	本 館	815	843	860
	北分館	74	90	95

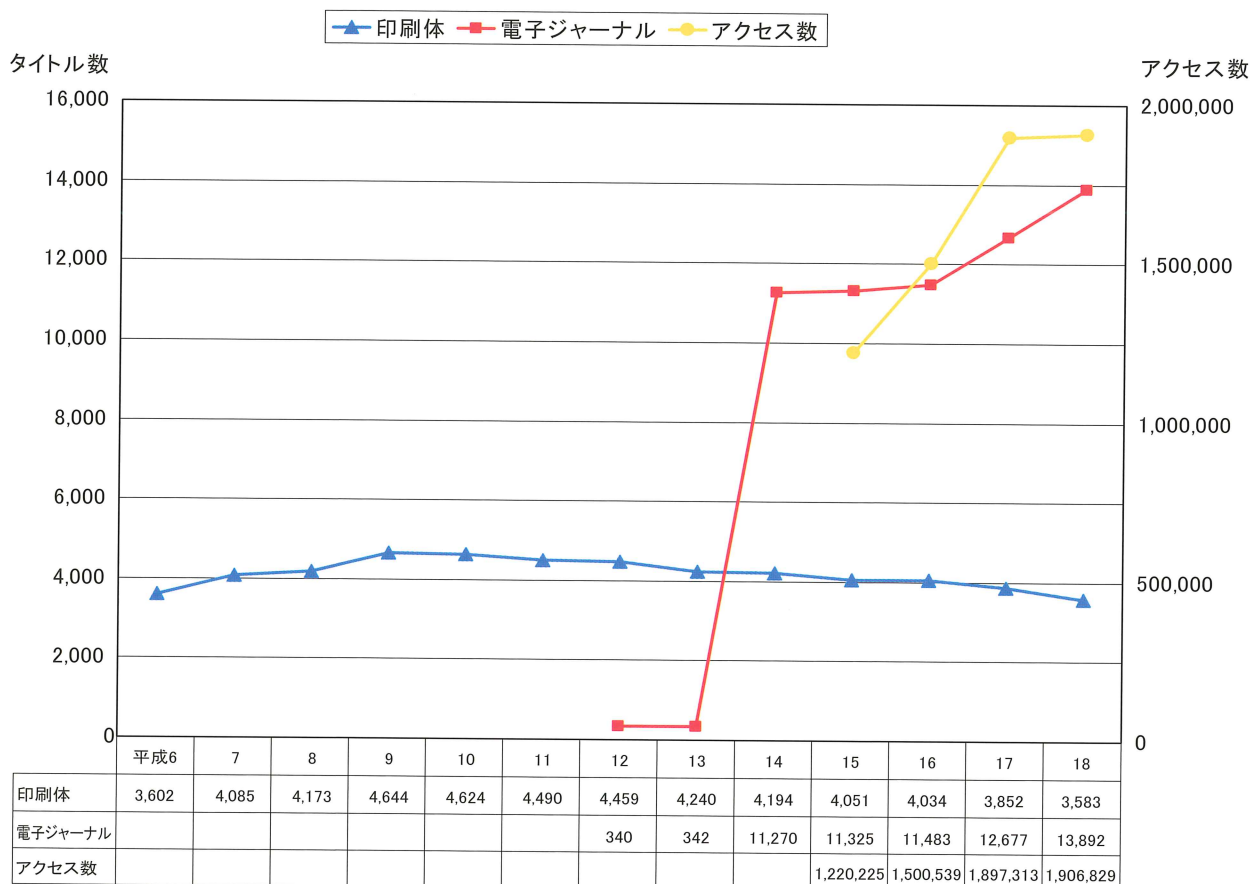
Ⅱ 学術情報電子化の推進

1. 電子ジャーナル

学術研究を推進する上で、多様な情報を迅速かつ的確に入手できる環境を整えることは不可欠である。電子ジャーナル等ネットワーク上で提供される学術情報を、本学の構成員が等しく利用できるようにするために、平成15年度より、電子ジャーナル、学術文献データベースの整備は、全学共通経費（平成16年度からは特定経費）で行われている。

現在、約14,000タイトルの電子ジャーナルが利用可能であり、約190万件のアクセスを数え、欠かすことの出来ない学術研究基盤となっている。

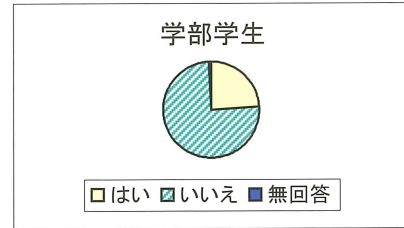
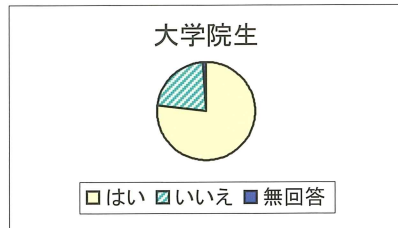
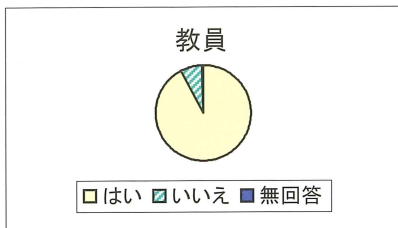
タイトル数とアクセス数の推移（平成6年度～平成18年度）



また、昨年12月に実施した利用者アンケートにおいても、日々の教育・研究に活用されていることはきわめて鮮明である。

[電子ジャーナルの利用について]

設問1：電子ジャーナルを利用したことがありますか。



	教員	比率
はい	714	92.1%
いいえ	56	7.2%
無回答	5	0.6%
母数	775	100.0%

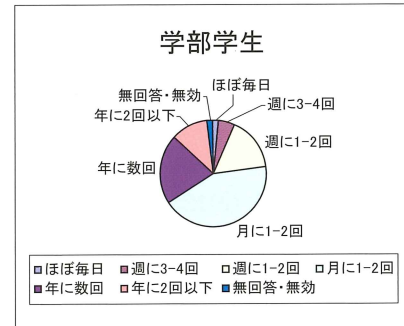
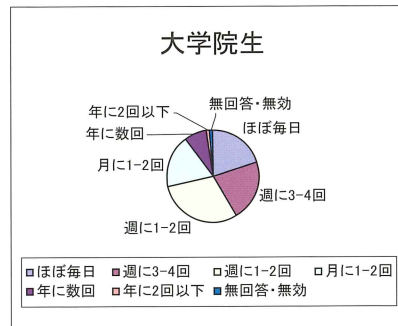
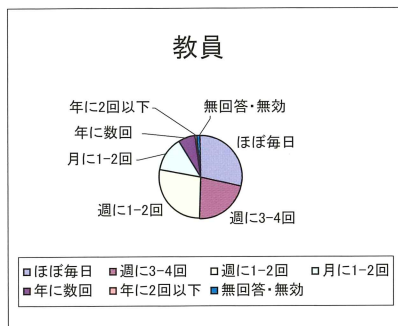
	大学院生	比率
はい	285	76.8%
いいえ	82	22.1%
無回答	4	1.1%
母数	371	100.0%

	学部学生	比率
はい	61	23.8%
いいえ	193	75.4%
無回答	2	0.8%
母数	256	100.0%

[コメント]

9割以上の教員、8割近くの院生が電子ジャーナルを利用している。学部学生の利用も2割を超えている。

設問2：利用頻度はどの位ですか。



	教員	比率
ほぼ毎日	204	28.6%
週に3-4回	154	21.6%
週に1-2回	198	27.7%
月に1-2回	98	13.7%
年に数回	47	6.6%
年に2回以下	6	0.8%
無回答・無効	7	1.0%
母数	714	

	大学院生	比率
ほぼ毎日	58	20.4%
週に3-4回	60	21.1%
週に1-2回	85	29.8%
月に1-2回	53	18.6%
年に数回	23	8.1%
年に2回以下	3	1.1%
無回答・無効	3	1.1%
母数	285	

	学部学生	比率
ほぼ毎日	1	1.6%
週に3-4回	3	4.9%
週に1-2回	10	16.4%
月に1-2回	26	42.6%
年に数回	13	21.3%
年に2回以下	7	11.5%
無回答・無効	1	1.6%
母数	61	

[コメント]

教員は、ほぼ毎日利用することが最も多く、半数の教員が週に3回以上利用している。
院生は、週に1-2回の利用が最も多く、4割以上の院生が週に3回以上利用している。
学部学生は、月に1-2回の利用が最も多い。

○電子ジャーナルの概要と利用統計（平成18年）

・全タイトルアクセス

	提供者と概要	収録雑誌数	アクセス数
出版 社	ACM (Association for Computing Machinery) ACM（アメリカの計算機科学分野の学会）の刊行する雑誌等にアクセスできます。	362	—
	ACS (American Chemical Society) ACS（アメリカの化学会）の刊行する雑誌にアクセスできます。	36	227,365
	APS (American Physical Society) APS（アメリカの物理学会）の刊行する雑誌にアクセスできます。バックナンバーアーカイブも利用可能です。	8	40,923
	Blackwell Synergy ブラックウェル社の刊行する雑誌にアクセスできます。	930	86,555
	Cambridge University Press ケンブリッジ大学出版会の刊行する雑誌にアクセスできます。	256	10,238
	Duke University Press デューク大学出版会の刊行する雑誌にアクセスできます。	29	95
	Elsevier (ScienceDirect) エルゼビア・サイエンス社の刊行する雑誌にアクセスできます。	1,996	682,568
	Karger カルガー社の刊行する雑誌にアクセスできます	84	3,608
	LWW (Lippincott Williams & Wilkins) LWW社の雑誌のうち本学購読分 + 医学図書館協会コンソーシアム Fix100に含まれるタイトルにアクセスできます	113	13,153
	OUP (Oxford University Press) オックスフォード大学出版会の刊行する雑誌にアクセスできます。	175	39,572
Springer Link シュプリンガー社の刊行する雑誌にアクセスできます。	1,606	73,980	
Wiley ワイリー社の刊行する雑誌にアクセスできます。	860	90,487	
	計	6,455	1,268,544
ア グ リ ゲ ー タ	BioOne 生物科学分野の学会が発行する雑誌を収録しています。	85	24,198
	EBSCO Academic Search Erite EBSCO社が提供する全文データベースで、人文・社会・自然などの分野をカバーしています。	1,630	17,188
	JSTOR 外国雑誌のバックナンバーアーカイブです。Arts & Sciences I, Business, Health & General Sciencesの3種類のコレクションを利用できます。	133	22,434
	LexisNexis Academic 米国を中心に、世界各国のニュース、企業情報、法律情報、医薬情報などの全文記事を収録しています。	—	—
	Project Euclid コーネル大学図書館が運営する数学、統計学分野のコレクションです。	19	173
	Project MUSE 主に米国の大学出版会が発行する人文・社会科学系の雑誌を収録しています。	331	2,496
	ProQuest プロクエスト社が提供する全文データベースです。Academic Research LibraryとHealth and Medical Completeの2種類のコレクションを利用できます。	5,742	17,380
	UniBio Press SPARC/JAPANに選定された日本の生物学系学協会誌のパッケージです。	6	—
	計	7,946	83,869

・非全タイトルアクセス

	収録雑誌数	アクセス数
アクセス数取得可能	756	554,416
アクセス数取得不能	193	—

※アクセス数：PDF・HTML等の形式で論文のフルテキストをダウンロード・表示した件数

○リンクリゾルバの導入

平成18年度には、電子ジャーナルの利用環境整備のため、リンクリゾルバシステムを導入した。これによって学術文献データベースの検索結果から電子ジャーナルのフルテキストへのリンクを、より確実に提供することが可能となり、利便性は飛躍的に向上した。

2. 学術文献データベース

現在、31種類の学術文献データベースが利用可能であり、これらの年間利用件数は約72万件（検索件数）にのぼり、電子ジャーナルとともに重要な学術研究基盤となっている。

以下の一覧には、部局経費により整備されているデータベース及び無料で公開されているデータベースも含まれる。

学術文献等データベース

(★=特定経費による購入、()内は平成18年の検索回数)

<全分野(文献書誌・抄録・索引)>

雑誌記事索引 NDL-OPAC (1948-)

国立国会図書館が収集する国内刊行の雑誌のうち、学術誌・大学紀要・専門誌を中心とした記事索引データベースです。

(1948-1974は人文社会系のみ)

★ Current Contents Connect (1998-) (検索回数：22,003)

主要な学術雑誌の目次速報データベースです。雑誌の最新号及び既刊の目次を通覧することができます。

★ Web of Science (1980-) (検索回数：299,886)

主題検索に加え、論文の引用関係を調べることができるデータベースです。世界の主要学術雑誌約8,800誌から書誌情報を収録しています。フルテキストへのリンクもあります。

<自然科学・理工学分野(文献書誌・抄録・索引)>

★ ASFA : Aquatic Sciences & Fisheries Abstracts (1978-) (検索回数：47,156)

水産学・海洋学に関する抄録誌のデータベースです。

★ Calcium and Calcified Tissue Abstracts (1982-) (検索回数：561)

骨代謝・歯の発生・筋収縮・ホルモン代謝などのほか、生物学と医学におけるカルシウムに関わる文献の抄録を収録しています。

★ Ceramic Abstracts / World Ceramics Abstracts (1975-) (検索回数：350)

材料化学系に関する抄録誌。雑誌論文、図書、特許からデータを収録しています。

★ DiscoveryGate (検索回数：7,324)

化学物質・化合物の構造式検索ツールです。抄録・索引だけでなく化学反応、合成法、毒性情報、薬学情報など多岐にわたる情報を多数のデータベースから一度に検索できます。「Beilstein」と「Gmelin」を含んでいます。

INIS (International Nuclear Information System) Database (1970-)

IAEA加盟国の原子力文献に関する抄録・全文データベースです。

★ INSPEC (1969-) (検索回数：24,187)

物理学、電気・電子工学、コンピュータサイエンス、情報技術分野に特化した抄録データベースです。情報は学術論文雑誌、会議録、技術報告書、特許等を収録しています。

MathSciNet (1940-)

アメリカ数学会が提供する世界の数学関係文献を包括している抄録データベースで、Mathematical ReviewsやCurrent Mathematical Publicationsの情報を収録しています。

★ SciFinder Scholar (検索回数：179,787)

化学を中心とする科学情報へアクセスできる抄録データベースで、CAplusファイルの他、化学物質情報・有機化学反応情報・市販化学品情報・化学物質規制情報・医学文献情報を提供しています。

〈生命科学分野（文献書誌・抄録・索引）〉

★医学中央雑誌（1983-）（検索回数：24,738）

国内で発行されている医学関連の雑誌・会議録等に掲載された文献・抄録を収録しています。

★Biological Abstracts（1992-）（検索回数：12,091）

生物科学、ライフサイエンス関連の文献・抄録を収録しています。

★CAB Abstracts（1973-）（検索回数：2,798）

農学・生物学・獣医学・水産学などのライフサイエンス関係の抄録データベースです。

★CINAHL（1982-）（検索回数：4,068）

看護学関係データベースです。雑誌記事のみではなく、書籍・パンフレット・学位論文・AV資料などのデータも含まれています。

★Global Health（1973-）

CAB International が作成している、公衆衛生関係の抄録データベースです。

Index Cat（1700-1960）

MEDLINE の前身である、Index Catalogue (The Index-Catalogue of the Library of the Surgeon-General's Office) を検索できます。PubMed でカバーできない古い時代の文献を、一部は17世紀にまで遡って収録しています。

★MEDLINE on Ovid（1950-）（検索回数：22,146）

米国国立医学図書館（NLM）が作成している生物医学と医学およびヘルスケアに関連する文献データベースです。Index Medicus, Index Dental Literature, Imitational Nursing Index の3誌の印刷体索引誌に対応しています。

PubMed（1950-）

米国国立医学図書館（NLM）のNCBI（National Center for Biotechnology Information）が提供しているMEDLINEです。

★Zoological Record（2004-）（検索回数：3,005）

行動生物学、保全生物学、生態学、遺伝子学、海洋生物学、形態学、古生物学、寄生生物学、分類学、獣医学、畜産学などの動物関係の書誌情報、抄録、学会会議情報を収録しています。

〈法学・法律分野（法令・判例・文献書誌・抄録・索引）〉

★現行法規（検索回数（TKCロー・ライブラリー全体）：5,500）

日本国憲法・条約・法律・政令・勅令・省令・規則などの法令の全文を収録しています。

★判例体系（要旨版）（1895-）

旧憲法下から現在に至る、公刊・民刊の判例誌約90誌に公表された全分野の判例書誌、判例要旨を収録しています。

★法学紀要データベース（1884-）

全国の大学などで発行した法学関係紀要の書誌・索引情報を収録しています。

★法律時報文献検索サービス（1929-）

雑誌、「法律時報」に掲載された文献情報と判例評釈情報を、創刊号（昭和4年）から最新号の前の号まで収録しています。

★法律判例文献情報（1982-）

文献編は、図書・雑誌など約1,300誌、および主要新聞に掲載された法律関係署名論文・対談等、約44万件を収録しています。判例編は、判例誌26誌の判例を収録しています。

★法令履歴（2001-）

日本国憲法・条約・法律・政令・勅令・省令・規則など、廃止法令を含む法令および改正情報を収録しています。

★Index to Foreign Legal Periodicals（1985-）（検索回数：170）

全世界で発行される法律雑誌に掲載された記事への索引情報を提供しています。アラビア語を除く各国語の国際法・比較法・外国法について収録しています。

★ International Political Science Abstracts (1989-) (検索回数:1,097)
雑誌や年鑑に発表された公法・国際公法・国際関係論を含む政治学に関する論文の抄録を提供しています。

★ LEX/DB インターネット (1895-)
「大審院民事判決録・刑事判決録」以降刊行されているすべての判例集から判例全文を収録しています。

〈人文社会科学分野 (文献書誌・抄録・索引・全文)〉

★ ABSEES : American Bibliography of Slavic & Eastern European Studies (1990-) (検索回数:2,021)
東欧・中欧・ロシア・NIS 諸国に関して、米国およびカナダで出版された雑誌論文・図書・学位論文・オンラインリソース・官庁刊行物が収録されています。

Current Index to Statistics (1975-)
統計学関係の英文雑誌記事の索引データベースです。Core Journal 掲載論文すべてと、その他図書や会議録、Core Journal 以外の雑誌掲載論文で統計的な内容の論文を検索できます。

★ EconLIT (1969-) (検索回数:3,766)
各国の経済学に関連する文献の索引を収録しているデータベースで、雑誌・会議録・論文集に掲載された記事・書評・調査報告書等の情報を収録しています。

★ Humanities Abstracts (1984-) (検索回数:1,743)
考古学・美術・民俗学・言語学・音楽・哲学・宗教・歴史等を扱っている、人文社会科学分野の抄録データベースです。

IBZ (1983-)
1896年から刊行されている IBZ のオンライン版です。オンライン版では、1983年以降・約6,000誌に掲載された人文・社会科学関係の記事を中心に収録しています。

Linguistic Abstracts (1985-)
言語学関連の雑誌約300誌の抄録を収録しています。

LISTA : Library, Information Science & Technology Abstracts (1960-)
図書館情報学・情報科学分野の抄録データベースです。600タイトル以上の雑誌・会議録等から、論文記事・研究報告・会議録等の文献情報を収録しています。

Macmillan Cabinet Papers (1957-1963)
英国・マクミラン首相在任期間中(1957-1963)のマクミラン内閣の文書、3万枚のイメージデータを収録しています。全文データを検索・表示することができます。

★ MLA International Bibliography (1963-) (検索回数:2,353)
文学・言語学・民俗学分野の書誌索引を収録しているデータベースです。

★ PsycINFO (1872-) (検索回数:7,049)
心理学関連学術雑誌及び研究・調査実験に関する文献の抄録を提供しています。

★ Sociological Abstracts (1952-) (検索回数:866)
社会学全般の文献索引・抄録を収録しています。約2,500誌以上の雑誌・書籍・会議録などからデータを収録しています。

SourceOECD (1998-)
1998年以降の OECD の出版物がオンラインで閲覧できます。

〈新聞〉

朝日新聞全文記事検索 聞蔵 DNA for Library (1984-)
1984年8月から当日の朝刊までの朝日新聞記事を提供しています。東京本社発行の最終版をもとに、各都道府県の県庁所在地で発行する地方版(沖縄を除く)も収録しています。

北海道新聞データベース (1988ー)

1988年7月1日以降、北海道新聞に掲載された記事を検索・表示できます。

LexisNexis Academic

世界各国の新聞・雑誌などのニュース・企業情報・判例などの法律情報・医薬ジャーナル情報を提供しています。

ProQuest Newspapers (1980ー)

ProQuestで全文を提供している4紙について、横断検索、閲覧(テキストのみ)ができます。

★ The Times Digital Archive (1785ー1985) (検索回数:354)

英国の日報 The London Times の記事データベースです。記事を検索して、該当記事や掲載紙面を表示・プリントアウトができます。

〈特 許〉

★ Derwent Innovations (1963ー)

世界の40特許発行機関が発行している、2,200万件以上の特許を収録しているデータベースです。

〈学位論文〉

国立国会図書館 NDL-OPAC (1984ー)

国立国会図書館で受け入れた、日本国内及び海外の博士論文の検索が可能です。日本国内の博士論文は1984年以降の受入分のみ検索可能です。海外の博士論文については科学技術分野に関するものが中心となっています。

★ ProQuest Dissertations and Theses - A&I (1861ー) (検索回数:13,163)

世界1,000校以上の大学から160万件以上の博士論文と修士論文の索引を収録しています。

〈書 評〉

★ Book Review Digest (1983ー) (検索回数:214)

米国・カナダ・英国で出版された自然科学・人文科学・社会科学関連の雑誌・書評誌約110誌から収録しています。

〈辞書・事典類〉

★ Oxford English Dictionary (検索回数:4,838)

11世紀半ばから現代までの英語の発生および変遷を歴史的に扱った世界でも権威ある英語辞典。1989年出版の第2版及び補遺版をオンラインで提供しています。

★ Oxford Reference (検索回数:757)

オックスフォード大学出版会から出版された辞書・事典類などのレファレンス書約100点を横断検索できます。人文社会科学から自然科学・医学まで網羅的に検索ができます。

Marquis Who's Who on the Web (1607ー)

Marquis社発行の人名録(Who's Who)20誌以上を、1985年以降すべて収録しているデータベースです。

〈出版・書誌情報〉

★ Global Books in Print (検索回数:581)

約5万の出版社から刊行されている180万点以上の書籍及び1979年以降絶版または品切れとなった書籍の書誌情報を収録しています。

★ Journal Citation Reports (JCR) (2000ー) (検索回数:31,225)

引用データをもとに算出された引用回数の年間統計(インパクトファクター)を提供する雑誌評価ツールです。

★ MLA Directory of Periodicals (1963ー) (検索回数:1,043)

MLA International Bibliographyの収録誌を中心に、7,000誌以上の雑誌の書誌情報を収録しています。

★ Ulrich's International Periodicals Directory (検索回数:446)

世界各国で刊行されている雑誌・年鑑・不定期刊行物についての情報を提供しています。

3. 北海道大学学術成果コレクション (HUSCAP)

Hokkaido University Collection of Scholarly and Academic Papers

http://eprints.lib.hokudai.ac.jp

1. 概要および現況

「北海道大学学術成果コレクション (HUSCAP)」(図1)は、北海道大学所属研究者(大学院生を含む)の研究論文、学会発表資料、教材等を図書館資料として電子的に保管し後世へ継承するとともに、インターネットを通じて全世界の研究者に提供する電子コレクションであり、平成18年4月から公開している。



図1. 北海道大学学術成果コレクション (HUSCAP)

附属図書館では、本学研究者の協力の下に、国際ジャーナルに掲載された研究論文を重点目標として文献蓄積をすすめており、平成19年7月23日現在、HUSCAPは17,789文献を擁する世界有数の機関成果コレクションとなっている。収録文献の利用は学外からの利用が大部分を占め、累積ダウンロード数は平成19年7月12日に100万回を突破した(図2)。

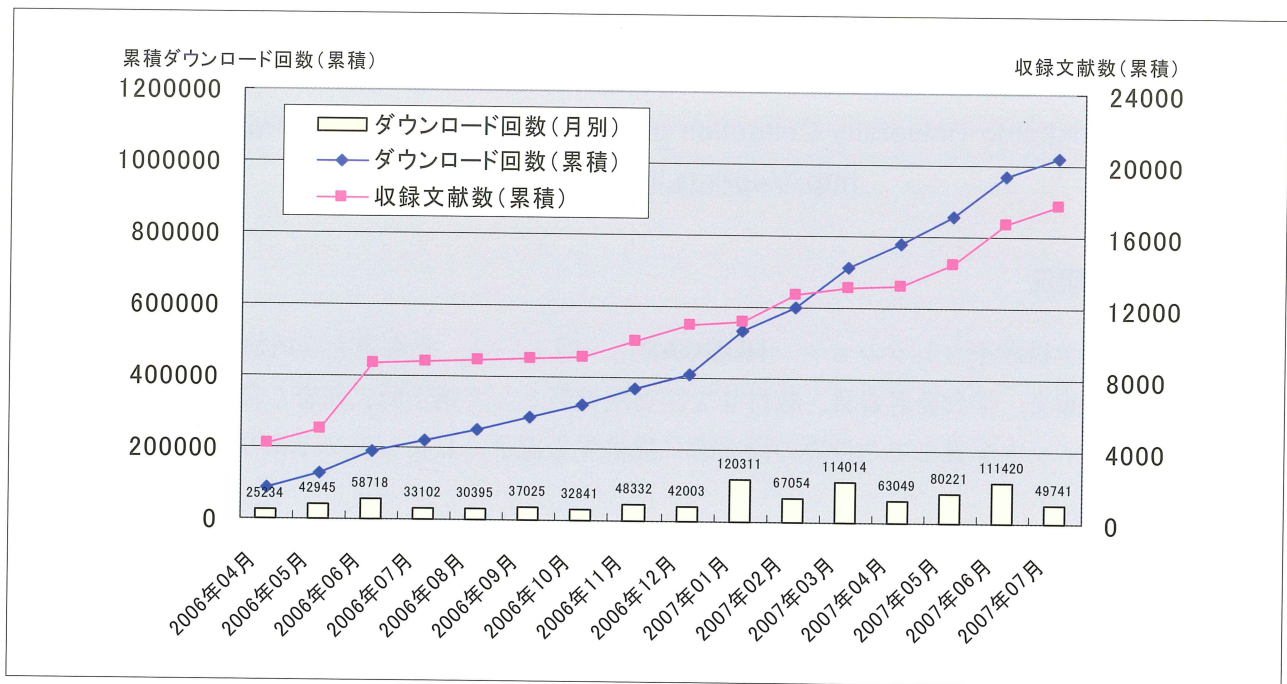


図2. 収録文献数及びダウンロード数の推移

2. HUSCAP の意義

学問は、時代と地域を超えた人類の共有財産である。

電子ジャーナルの隆盛などにも見られる通り、学術情報の流通は電子形態が主流を占めつつある。電子情報は即時性、広域性の点で従来の紙媒体の印刷・配送にくらべて遥かに優れているが、その反面、常に散逸の危険をはらんでいる。現在世界の500以上の大学・研究機関が、**HUSCAP** と同じように、所属研究者の著した文献を図書館蔵書の重要な一角として電子コレクション化していく活動を進めている。

1990年代から学術雑誌の価格は高騰を続けてきた。本学では共通経費化等の措置により、一定量のジャーナル・タイトルの購読を維持できているが、世界の他の大学・研究機関では研究に必要な文献の入手が困難な状態になっているところも少なくない。こうした経済的な障壁を取り除き、あらゆる学術文献の本文を誰もが無料でオンライン閲覧できる環境を創り出そうという活動（オープンアクセス運動）が盛んになってきている。無料の電子ジャーナルを創刊したり、各研究者が雑誌へ投稿すると同時に所属機関のウェブサイトと同じ論文を公開していこうという動きである。

HUSCAP は、この後者（機関からの論文公開）のプラットフォームとなることを目指している。

無料オンライン公開された論文は、そうでない論文に比べてより多くの研究者の目に触れるので、1.4～3.4倍多く引用されるという統計結果（Hajjem, Harnad, Gingras (2005)）が報告されている。附属図書館では、本学研究者の研究論文の可視性を高め、潜在的な読者層を開拓し、本コレクションのさらなる充実を目指している。そのためには、本学研究者のさらなる協力を仰がなければならない。

4. 北方資料

1. 北方資料室

本館には、北海道のほか樺太、千島列島、アリューシャン列島、ロシア極東地方、シベリア・アラスカ・北氷洋など北太平洋とユーラシア北部の全域にわたる文献を網羅的に収集管理するために「北方資料室」を置いている。このような北方地域の全分野に関する文献を収集している機関は国内には他に見られずその収書は附属図書館のユニークな蔵書の一つとなっている。

「北方資料室」が開室したのは昭和42年6月であるが、その歴史は昭和12年10月に全学的な研究機関として設置された「北方文化研究室」にまで遡ることができる。この研究室が昭和41年「文学部附属北方文化研究施設」に改組され閉室した際その収集資料を引き継ぎ、これに札幌農学校以来蓄積されてきた図書館所蔵の北方資料を合わせて「北方資料室」を開設したのである。

図書（和書）	32,767冊	地図・図類	5,000枚
（洋書）	8,757冊	開拓使外国人関係書簡	5,000通
パンフレット	12,400冊	北海道関係写真	5,600枚
写本類	4,500冊	「ユーカラ」レコード	180枚
漁場関係旧家資料（簿書）	850冊		
（一枚物）	3,700点		

（平成19年3月31日現在）

2. 北方資料データベース

平成5年度から科学研究費補助金により、旧記(写本・木版本)、地図・図類、古写真、外国人書簡、パンフレット等、北方資料室に所蔵する特殊資料を中心にデータベースを作成している。作成したデータベースは、文字データと画像データで構成され、当館 Web ページ上で公開している。

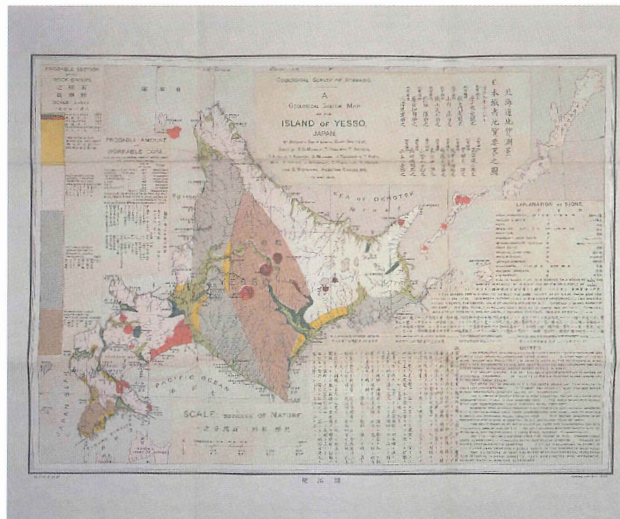
平成18年3月から現「北方資料データベース」の次期バージョンとして「北海道大学北方関係資料総合目録(β版)」を試験公開している。(β版)には、北海道関係資料、高倉文庫、高岡・松岡旧蔵それぞれのパンフレット目録をデータベース化し追加している。

区 分	文字データ件数	画像データ件数	総データ件数
日本北辺関係旧記目録	5,281	198,132	203,413
開拓使外国人関係書簡目録	5,050		5,050
北海道関係地図・図類目録	8,155	5,482	13,637
明治大正期北海道写真目録	18,307	6,164	24,471
旧外地関係資料目録	7,937		7,937
北海道関係資料パンフレット	8,566		8,566
高倉文庫パンフレット	2,834		2,834
高岡・松岡旧蔵パンフレット	6,410		6,410
計	62,540	209,778	272,318

（平成19年3月31日現在）



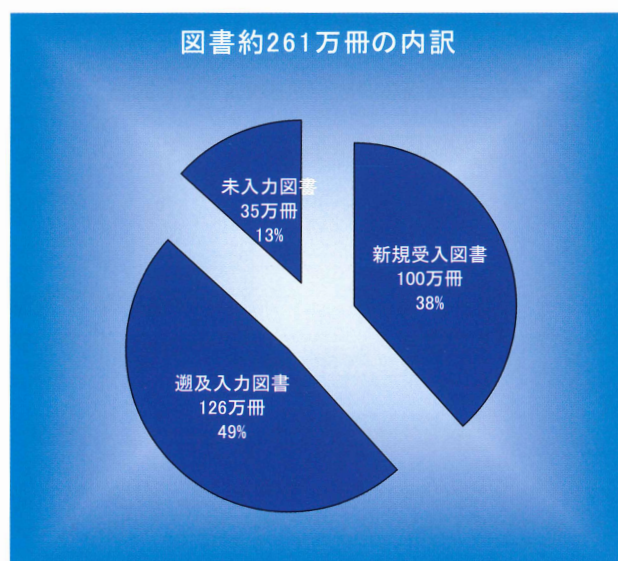
ラインマン、『日本蝦夷地質図』
 明治9(1876)年、石版



ラインマンが編集した北海道の地質図
 広域な総合地質図としては、日本最初の地図である
 と言われている。

5. 図書目録データベースの遡及入力

平成18年度末現在、全学で約370万冊の蔵書を有し、その内訳は図書が約261万冊、雑誌が約109万冊である。昭和61年から図書業務の電算化に着手し、新規受入図書の蔵書目録データベース化を開始した。翌昭和62年から国立情報学研究所(NII)の支援を受けて第1期の4カ年間に約53万冊の遡及入力を行い、第2期から全学の事業として遡及入力を継続してきている。平成18年度は第5期第1年次にあたる。また、平成17年度と18年度にはNIIの遡及入力事業に応募し、それぞれ中国書2万冊、多言語資料等4万冊の遡及入力を行った。平成19年3月現在、約126万冊の図書が遡及入力され、電算化以降に新規受入された図書約100万冊を含めると約226万冊の図書が蔵書目録データベースに入力され、オンラインによる検索が可能となった。残る未入力冊数は約35万冊であり、遡及入力の早期完了をめざしている。



Ⅲ 蔵 書

1. 蔵書統計（平成18年度）

区 分	蔵書冊数（19.3.31現在）			図書受入冊数			雑誌所蔵種類数（19.3.31現在）			雑誌受入種類数		
	和	洋	計	和	洋	計	和	洋	計	和	洋	計
附 属 図 書 館	893,116	767,099	1,660,215	18,262	14,699	32,961	22,169	13,994	36,163	4,522	2,408	6,930
附 属 図 書 館	(839,866)	(664,487)	(1,504,353)	(11,086)	(2,337)	(13,423)	(18,029)	(11,430)	(29,459)	(1,474)	(1,099)	(2,573)
法学研究科・法学部	(6,670)	(3,482)	(10,152)	(2,443)	(3,171)	(5,614)	(764)	(467)	(1,231)	(723)	(423)	(1,146)
経済学研究科・経済学部	(10,870)	(7,499)	(18,369)	(1,102)	(594)	(1,696)	(1,376)	(408)	(1,784)	(1,203)	(309)	(1,512)
教育学研究科・教育学部	(30,790)	(8,185)	(38,975)	(1,301)	(569)	(1,870)	(1,844)	(321)	(2,165)	(1,038)	(128)	(1,166)
公共政策学連携研究部	(0)	(0)	(0)	(2,069)	(257)	(2,326)	(0)	(0)	(0)	(0)	(3)	(3)
スラブ研究センター	(4,920)	(83,446)	(88,366)	(261)	(7,771)	(8,032)	(156)	(1,368)	(1,524)	(84)	(446)	(530)
北 分 館	211,288	120,253	331,541	6,138	789	6,927	1,349	1,303	2,652	273	123	396
北 分 館	(190,523)	(94,243)	(284,766)	(5,785)	(483)	(6,268)	(1,059)	(1,032)	(2,091)	(166)	(6)	(172)
言語文化部	(11,716)	(21,682)	(33,398)	(160)	(277)	(437)	(85)	(132)	(217)	(29)	(61)	(90)
高等教育機能開発総合センター	(8,460)	(3,660)	(12,120)	(192)	(27)	(219)	(119)	(89)	(208)	(20)	(24)	(44)
国際広報メディア研究科	(589)	(668)	(1,257)	(1)	(2)	(3)	(86)	(50)	(136)	(58)	(32)	(90)
文学研究科・文学部	170,188	159,951	330,139	5,208	2,590	7,798	3,120	1,720	4,840	1,335	452	1,787
医学研究科・医学部	81,362	124,621	205,983	1,028	1,219	2,247	3,167	2,618	5,785	895	468	1,363
医学部保健学科	32,290	4,559	36,849	952	79	1,031	760	145	905	358	55	413
歯学研究科・歯学部	21,770	20,286	42,056	486	149	635	655	573	1,228	294	125	419
工学研究科・工学部	145,780	138,873	284,653	2,106	656	2,762	2,420	2,751	5,171	616	282	898
獣医学研究科・獣医学部	10,616	26,154	36,770	187	193	380	493	924	1,417	123	141	264
情報科学研究科	3,248	3,358	6,606	58	54	112	239	277	516	158	192	350
水産科学研究所・水産学部	84,560	59,141	143,701	830	605	1,435	2,880	2,301	5,181	1,076	689	1,765
地球環境科学研究所	8,895	8,410	17,305	157	133	290	257	314	571	102	49	151
理学研究所・理学部	38,572	164,501	203,073	4,556	4,486	9,042	643	2,923	3,566	176	467	643
薬学研究所・薬学部	6,857	18,337	25,194	162	433	595	122	196	318	76	16	92
農学研究所・農学部	157,013	113,882	270,895	940	401	1,341	4,157	3,018	7,175	997	518	1,515
先端生命科学研究所	0	0	0	0	0	0	11	7	18	12	7	19
低温科学研究所	11,506	25,662	37,168	88	233	321	775	872	1,647	207	123	330
電子科学研究所	5,415	20,915	26,330	61	216	277	380	456	836	118	43	161
遺伝子病制御研究所	958	6,935	7,893	0	3	3	20	135	155	10	58	68
触媒化学研究センター	3,144	14,022	17,166	38	126	164	46	245	291	6	24	30
情報基盤センター	0	0	0	0	0	0	43	7	50	0	4	4
総合博物館	2,881	1,690	4,571	595	24	619	90	139	229	8	0	8
北方生物園フィールド科学センター	21	0	21	21	0	21	2	74	76	0	8	8
創成科学共同研究機構	0	0	0	0	0	0	12	15	27	11	14	25
計	1,889,480	1,798,649	3,688,129	41,873	27,088	68,961	43,810	35,007	78,817	11,373	6,266	17,639

※注

1) 括弧内の数字は内数

2) 「蔵書冊数」及び「雑誌所蔵種類数」は当該部局に配架されているもの、「図書受入冊数」及び「雑誌受入種類数」は当該部局予算で購入（寄贈含む）しているものをそれぞれ集計。

2. 文庫

1	内村鑑三文庫 (キリスト教)	1,250冊	貴重資料室所蔵
2	新渡戸稲造文庫 (農学・経済学)	2,000 ♪	♪
3	宮部金吾文庫 (植物学)	1,700 ♪	♪
4	佐藤昌介文庫 (農学、殖民、農業経済)	6,000 ♪	♪
5	南鷹次郎文庫 (農学)	2,000 ♪	♪
6	高岡直吉文庫 (植民地、アジア事情)	450 ♪	♪
7	逢坂信忍文庫 (キリスト教)	800 ♪	♪
8	知里真志保文庫 (アイヌ語・アイヌ民族学)	1,300 ♪	♪
9	糠沢建次記念文庫 (物理学)	400 ♪	♪
10	宮原晃一郎文庫 (独・露・北欧文学)	700 ♪	♪
11	札幌農学校文庫 (札幌農学校旧蔵書)	12,200 ♪	♪
12	シュミット文庫 (刑法学)	480 ♪	♪
13	レンセン文庫 (日ロ関係史)	3,200 ♪	北方資料室所蔵
14	ドーア文庫 (日本研究)	409 ♪	大型コレクション室所蔵
15	中村泰三文庫 (ソ連・東欧地理学)	1,627 ♪	♪
16	パンフレット類		
(1)	朝鮮パンフレット(1945年以前)	750タイトル	書庫所蔵
(2)	台湾パンフレット(1945年以前)	750 ♪	♪
(3)	満州パンフレット(1945年以前)	1,400 ♪	♪
(4)	南洋諸島パンフレット(1945年以前)	25 ♪	♪
(5)	高岡・松岡旧蔵パンフレット(植民,1945年以前)	6,400 ♪	♪
(6)	北海道資料パンフレット(北海道・樺太・千島関係)	8,600冊	北方資料室所蔵
(7)	高倉文庫パンフレット(北海道関係)	2,800 ♪	♪

3. 大型コレクション

昭和53年度 ヴェルナツキー文庫

(George Vernadsky collection)

スヴァーリン・コレクション

(Boris Souvarine collection)

18世紀ロシア研究叢書

(18th century Russian studies)

54年度 ティーム文庫 1: ドイツ法制史・実定法関連コレクション

(Sammlungen der Hans Thieme 1: Sammlungen der deutschen Rechts-geschichte und der positiven Rechte)

55年度 初期英国文芸誌コレクション

(Early English literary periodicals)

英国外務省外交記録ーロシア・ソ連関係文書, 1892-1945

(British Foreign Office. Russian correspondence, 1892-1945)

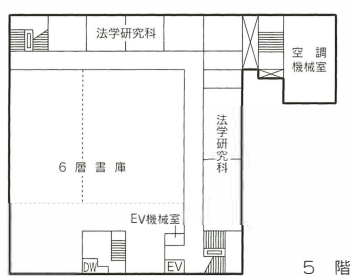
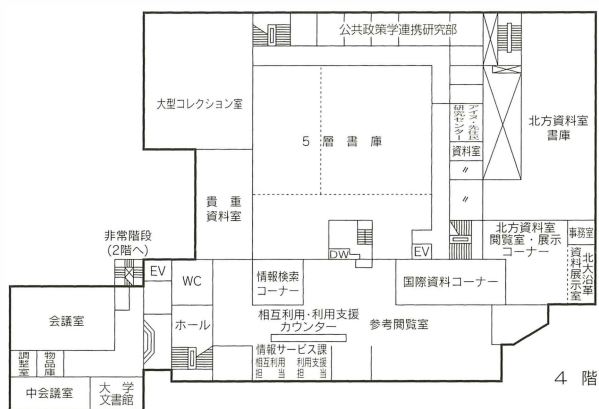
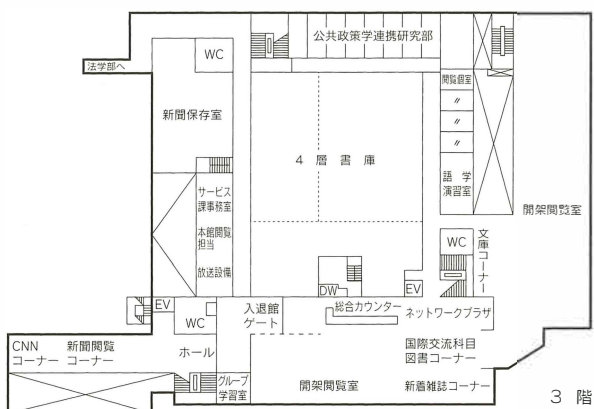
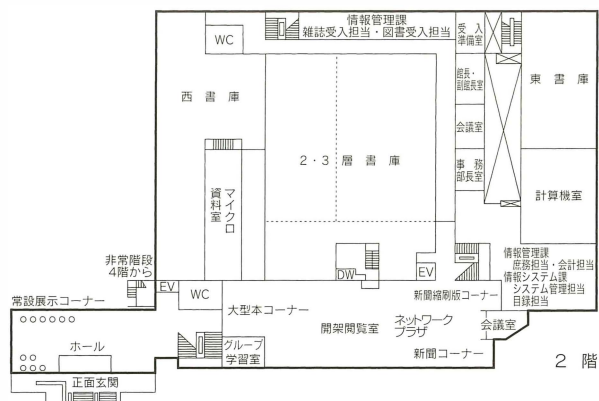
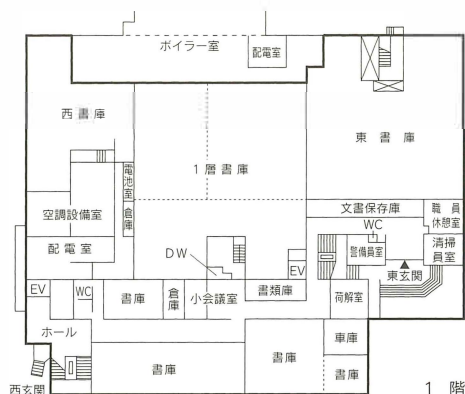
- 56年度 ティーム文庫 2：基礎法学ならびに一般史関連コレクション
(Sammlungen der Hans Thieme 2: Sammlungen der grundlegenden Rechtswissenschaft und der allgemeinen Geschichte)
- 57年度 エプシュタイン文庫
(The Epstein collection on the foreign relations of the Soviet Union)
- 58年度 ロシア亡命文学コレクション
(Collection of Russian emigre literature)
- 59年度 ベルンシュタイン・コレクション 1
(The collection of Leon B. Bernstein. 1)
- 60年度 ベルンシュタイン・コレクション 2
(The collection of Leon B. Bernstein. 2)
- 61年度 ティーム文庫 3：近世私法史および法学史関連コレクション
(Sammlungen der Hans Thieme 3: Sammlungen der Privatrechts-geschichte der Neuzeit und der Geschichte der Rechtswissenschaft)
英国下院議会文書, 19-20世紀初頭
(The House of Commons Papers. 1801-1921)
- 62年度 ワイマール期ドイツ保守革命
(Die konservative Revolution in Deutschland)
ヘンリク・ゲルシンスキ旧蔵ポーランドコレクション
(The Henryk Gierszynsky collection)
- 平成元年度 インド立法関係史料集
(India. Legislative series)
- 2年度 ティーム文庫 4：ゲルマン法史および中世法史関連コレクション
(Sammlungen der Hans Thieme 4: Sammlungen der germanischen Rechtsgeschichte und der Geschichte des mittelalterlichen Rechts)
- 4年度 19世紀イギリス・アメリカ演劇コレクション
(19th century English and American plays)
- 6年度 ナチズム研究コレクション
(Nazismus Studium)
- 7年度 ロシア帝国および近隣諸国詳細図
(Podrobnaiia karta Rossiiskoi Imperii bliz' liezhashchikh zagranich-nykh vladienii)
- 9年度 営業報告書集成第4・5集 (マイクロフィルム版)
- 11年度 ギブソンコレクション
(The Library of Prof. James R. Gibson)
- 13年度 帝政ロシア地誌コレクション
(Geographical Descriptions and Maps of Imperial Russia)

IV 刊行物一覧

1 札幌農学校洋書目録	1888	30 北海道大学附属図書館旧外地関係資料目録	
2 札幌農学校和漢書目録	1889	— 朝鮮・台湾・満州・(東北) —	
3 北海道帝国大学附属図書館増加図書目録	1925	(明治—昭和20年)	1975
4 北海道帝国大学欧文雑誌総合目録	1933	31 北大百年資料・写真展示会	1976
5 北海道帝国大学予科図書目録(1)―(6)	1934―1942	32 北海道大学附属図書館教養分館参考図書目録	
6 北海道大学附属図書館所蔵北海道関係資料目録		— 利用の手引 —	1977
第1―3分冊	1953―1957	33 ボリス・スヴァーリン・コレクション目録	
7 内村文庫目録	1956	— ロシア革命運動資料 —	
8 糠沢建次記念文庫目録	1956	(Bolis Souvarine Collection)	1980
9 新着図書月報 (No. 1―12)	1961	34 札幌農学校簿書目録	1980
10 新着図書速報 (新着図書月報の改題No.12)	1962	35 北海道関係地図・図類目録 1981	
11 北海道大学附属図書館所蔵参考図書目録		36 ヴェルナツキー文庫目録	
(和書編)	1963	(George Vernadsky Collection)	1982
12 北海道大学附属図書館所蔵参考図書目録		37 開拓使外国人関係書簡目録	1983
(洋書編)	1963	38 北海道大学附属図書館概要 昭和59年版	1984
13 北海道大学附属図書館文献目録シリーズⅢ:		39 北海道大学図書館オンラインシステム	1988
北海道大学工学部所蔵原子力関係文献目録	1964	40 北海道大学雑誌総合目録 (外国雑誌編)	1988
14 教官指定図書目録 (教養分館) 発刊	1965	41 北海道大学雑誌総合目録 (和雑誌編)	1988
15 北海道大学図書館所蔵図書館学資料目録	1966	42 ワイマール期ドイツ保守革命	
16 北海道大学図書館所蔵北方関係洋書目録	1966	— アルミン・モーラー文庫目録 —	
17 北海道大学附属図書館報告書	1966	(Die konservative Revolution in Deutschland)	1989
18 北海道大学図書館 (本館) 収書通報 (No.1) 発刊		43 ゲルシンスキ文庫目録	
	1966	(The Henryk Gierszynski Collection)	1989
19 北海道大学附属図書館報「榆蔭」創刊	1967	44 留学生のための図書館利用案内 (初版)	1989
20 Catalogue of the Library of Harold M. Lane.	1967	45 ベルンシュタイン・コレクション目録	1990
21 Exhibition of Books Related to the Ainu Culture		(List of Leon B. Bernstein Collection)	
(第8回国際人類学会のためのアイヌ資料目録)	1968	46 日本北辺関係旧記目録	
22 北海道大学所蔵学術雑誌総合目録 (和文編)	1969	— 北海道・樺太・千島・ロシア —	1990
23 A Classified Catalogue of Nitobe Library		47 明治大正期北海道写真目録	1991
(新渡戸文庫目録)	1970	48 北海道大学附属図書館北方資料室概要	1991
24 経済協力開発機構 OECD 出版物所蔵目録	1970	49 明治大正期北海道写真集	1992
25 北海道庁所蔵札幌農学校関係文書件名目録		50 北海道大学図書館報速報版「榆蔭レター」創刊	1998
第一分冊 (明治9―10年)	1970	51 留学生のための「図書館案内」	
26 北海道大学学位論文目録 (旧制)	1971	英語版、中国語版、韓国語版の出版開始	2001
27 参考業務 — 特に情報源とその改題 —	1971	52 「HUSCAPレター」創刊	2005
28 北海道大学附属図書館所蔵新聞目録	1973	53 北海道大学学術成果コレクション	
29 北海道大学所蔵学術雑誌総合目録 (欧文編)	1973	オフィシャルガイド	2005

V 施 設

1. 本 館



施設・設備

土地 12,312㎡

建物（総延面積） 17,342㎡

区 分	1 階	2 階	3 階	4 階	5 階	計
閲覧スペース (㎡)	—	945	1,557	912	—	3,414
書 庫 (㎡)	1,902	1,309	939	1,596	1,540	7,286
事務スペース (㎡)	202	799	108	333	—	1,442
そ の 他 (㎡)	1,677	723	968	977	855	5,200
計	3,781	3,776	3,572	3,818	2,395	17,342

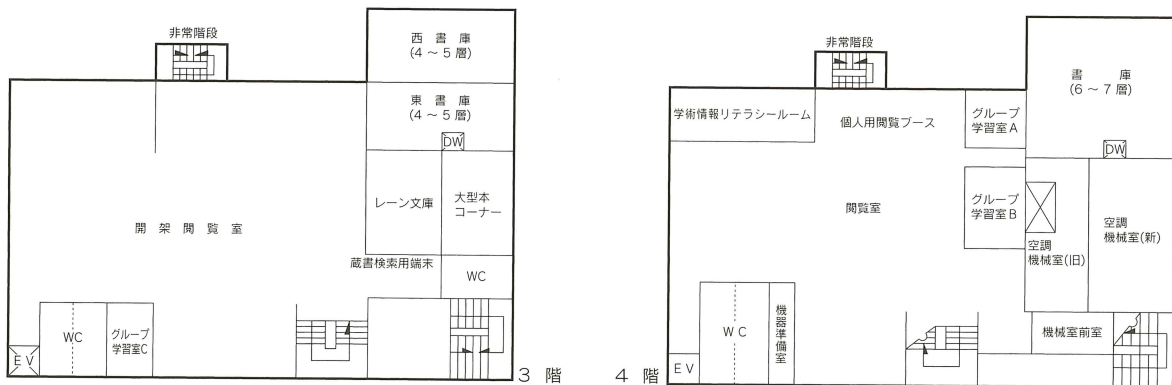
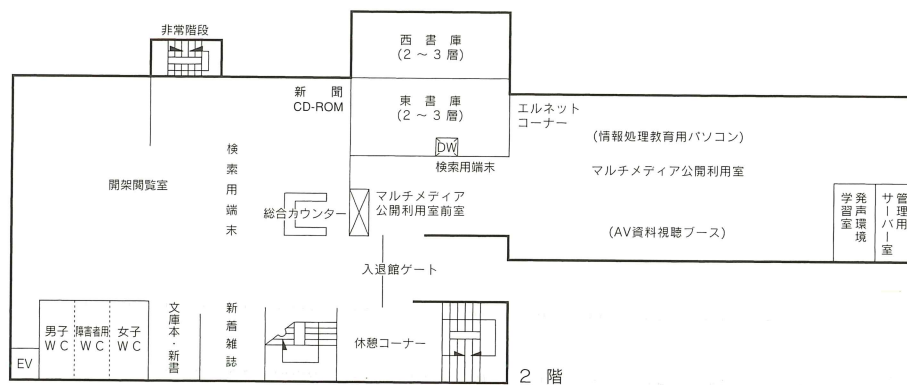
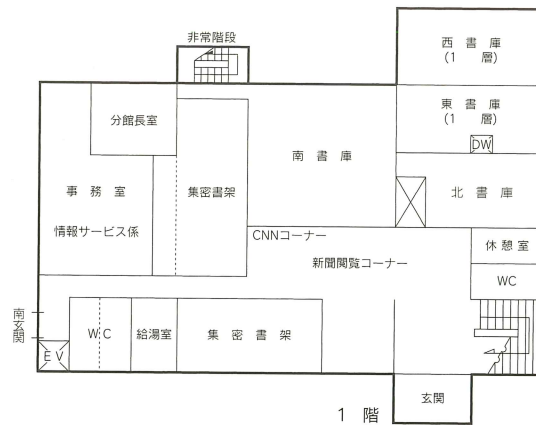
閲覧座席数 631席

1 階	2 階	3 階	4 階	5 階	計	書庫内キャレル (席)
—	184	311	62	—	557	74

書架収容力 1,604,011冊

収納可能冊数	1 階 (1 層)	2 階 (2,3 層)	3 階 (4 層)	4 階 (5 層)	5 階 (6 層)	北方資料室	その他	計
閱 覧 室	—	36,625	54,775	52,650	—	—	—	144,050
書 庫 等	472,858	453,375	137,475	199,275	133,925	27,778	35,275	1,459,961

2. 北分館



施設・設備

土地 3,085m²

建物 (総延面積) 5,044m² (マルチメディア公開利用室 (情報教育館2階) 348m²を含む)

区分	1階	2階	3階	4階	計
閲覧スペース (m ²)	—	1,088	741	600	2,429
書庫 (m ²)	521	290	290	292	1,393
事務スペース (m ²)	157	0	0	20	177
その他 (m ²)	392	181	180	292	1,045
計	1,070	1,559	1,211	1,204	5,044

閲覧座席数 544席

1階	2階	3階	4階	計	書庫内キャレル (席)
—	208	196	133	537	7

書架収容力 308,250冊

収容可能冊数	1階	2階	3階	4階	計
閲覧室等	—	29,000	42,000	1,000	72,000
書庫	115,250	41,000	41,000	39,000	236,250

VI 組 織

1. 館長, 副館長

附属図書館長 逸見 勝 亮 理事・副学長

副館長 大平 具彦 メディア・コミュニケーション研究院教授

2. 図書館委員会委員

平成19年6月1日現在

所 属	職 名	氏 名	電 話	任 期	備 考
理 事 ・ 副 学 長	館 長	逸 見 勝 亮	2963	19. 5. 1~21. 3.31	
メディア・コミュニケーション研究院	副館長	大 平 具彦	5358	19. 5. 1~21. 3.31	
文 学 研 究 科	教 授	小 野 芳彦	4032	19. 4. 1~21. 3.31	
法 学 研 究 科	教 授	林 靖	3944	18. 4. 1~20. 3.31	
経 済 学 研 究 科	教 授	板 谷 淳一	2858	19. 4. 1~21. 3.31	
医 学 研 究 科	教 授	小 山 司	5969	19. 4. 1~21. 3.31	
歯 学 研 究 科	准教授	山 本 恒之	4224	18. 4. 1~20. 3.31	
工 学 研 究 科	教 授	佐々木 一彰	6366	18. 4. 1~20. 3.31	
獣 医 学 研 究 科	教 授	葉 原 芳昭	5199	19. 3. 1~21. 2.28	
情 報 科 学 研 究 科	教 授	佐 藤 義治	6804	18. 4. 1~20. 3.31	
水 産 科 学 研 究 院	教 授	桜 井 泰憲	8861	18. 5. 1~20. 4.30	
地 球 環 境 科 学 研 究 院	准教授	廣 川 淳	4528	18. 4. 1~20. 3.31	
理 学 研 究 院	教 授	石 川 健三	2688	18. 7. 1~20. 6.30	
薬 学 研 究 院	教 授	南 雅文	3246	19. 6. 1~21. 5.31	
農 学 研 究 院	准教授	澁 谷 正人	3346	19. 4. 1~21. 3.31	
先 端 生 命 科 学 研 究 院	准教授	高 田 泰弘	2742	18. 4. 1~20. 3.31	
教 育 学 研 究 院	教 授	所 伸一	3101	19. 4. 1~21. 3.31	
メディア・コミュニケーション研究院	教 授	石 橋 道大	5413	19. 4. 1~21. 3.31	
公 共 政 策 学 連 携 研 究 部	教 授	石 井 吉春	4718	19. 4. 1~21. 3.31	
北 海 道 大 学 病 院	教 授	福 田 諭	5955	18. 9.16~20. 9.15	
低 温 科 学 研 究 所	教 授	古 川 義純	5467	19. 4. 1~21. 3.31	
電 子 科 学 研 究 所	教 授	居 城 邦治	9360	19. 4. 1~21. 3.31	
遺 伝 子 病 制 御 研 究 所	教 授	田 中 一馬	5165	18. 4. 1~20. 3.31	
触 媒 化 学 研 究 セ ン タ ー	教 授	朝 倉 清高	9113	18. 4. 1~20. 3.31	
ス ラ ブ 研 究 セ ン タ ー	准教授	兎 内 勇津流	3310	18. 4. 1~20. 3.31	
高等教育機能開発総合センター	教 授	木 村 純	5286	18. 9.18~20. 9.17	

3. 北分館委員会委員

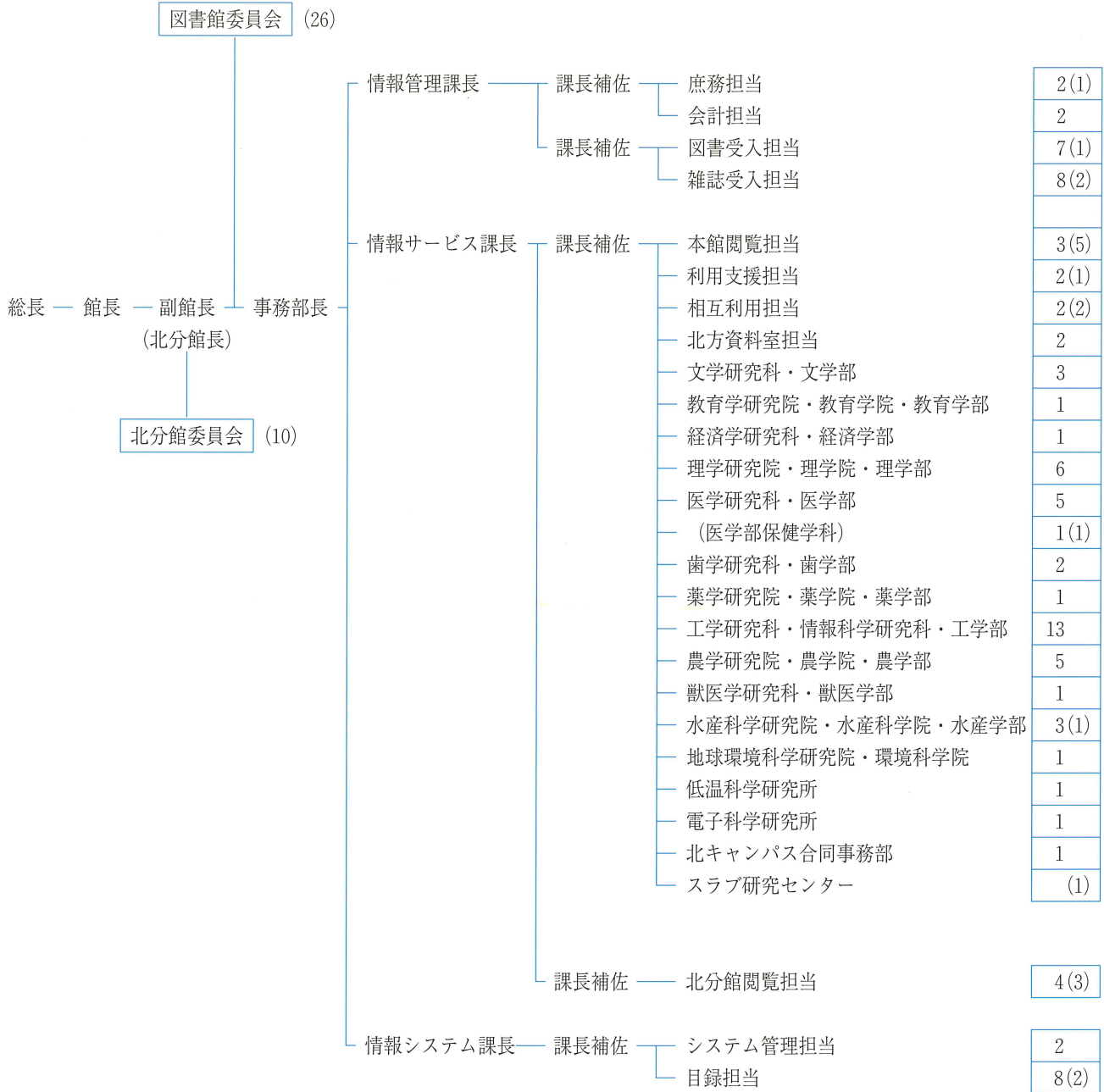
平成19年5月1日現在

所 属	職 名	氏 名	電 話	任 期	備 考
メディア・コミュニケーション研究院	分館長	大 平 具彦	5358	19. 5. 1~21. 3.31	
文 学 研 究 科	教 授	小 野 芳彦	4032	19. 4. 1~21. 3.31	
法 学 研 究 科	教 授	林 靖	3944	19. 4. 1~20. 3.31	
メディア・コミュニケーション研究院	教 授	石 橋 道大	5413	19. 4. 1~21. 3.31	
医 学 研 究 科	教 授	小 山 司	5969	19. 4. 1~20. 3.31	
工 学 研 究 科	教 授	佐々木 一彰	6366	19. 4. 1~20. 3.31	
獣 医 学 研 究 科	教 授	葉 原 芳昭	5199	19. 4. 1~20. 3.31	
高等教育機能開発総合センター	教 授	木 村 純	5286	18. 9.18~20. 9.17	
経 済 学 研 究 科	教 授	佐々木 憲介	2613	18. 4. 1~20. 3.31	
農 学 研 究 院	教 授	川 端 潤	2496	18. 4. 1~20. 3.31	

4. 事務組織

(平成19年4月1日現在)

附属図書館



附属図書館職員数

事務部長	課長	課長補佐	係長	係員等	小計	各部局等に派遣		小計	合計
						係長	係員等		
1	3	5	15	27(18)	51(18)	13	33(2)	46(2)	97(20)

() 内は嘱託職員、契約職員等(外数)

北海道大学附属図書館概要 2007

編集・発行 平成19年9月
北海道大学附属図書館

所在地 〒060-0808 札幌市北区北8条西5丁目

電話番号 011-706-2967

F A X 011-747-2855

ホームページ <http://www2.lib.hokudai.ac.jp>

北分館

所在地 〒060-0817 札幌市北区北17条西8丁目

電話番号 011-706-5571

F A X 011-706-7851