



Title	北海道大学附属図書館概要
Citation	, 2006, 1-24
Issue Date	2006-06
Doc URL	<a href="http://hdl.handle.net/2115/66945">http://hdl.handle.net/2115/66945</a>
Type	periodical
File Information	gaiyo2006.pdf



[Instructions for use](#)



# 北海道大学附属図書館

## 概要



2006



## 附属図書館と学生——『概要』刊行にあたって



◇国立大学の法人化は附属図書館の変化と、図書系職員に意識改革を求めてやまぬ。図書系職員も法人化に伴う「脱皮」を説明しなければならない。『概要』刊行の目的も旧来と同じはずはあるまい。

◇電子化は今後もすさまじい勢いで進み、享受者である教員は、図書館側が提起する費用増加への対応には無関心なまま、利便性を「熱心」に議論するだろう。一方で、附属図書館のトピックである「北海道大学学術成果コレクション」(HUSCAP) (11頁)の、2006年6月21日現在の登録者は333人、登録論文は7,901、ダウンロード数は163,967である。ここでは、享受者である教員は研究者として機関リポジトリ構築者たることを期待されている。附属図書館と教員との新たな関係の創出である。

◇後回しにされそうな学生の学習・教育支援と附属図書館との関わりについて敢えて述べておく。

北海道大学附属図書館「中期目標」には、実現すべき目標として「教育研究支援の質の向上」「業務運営の改善及び効率化」「財務内容の改善」「社会への説明責任」などを掲げている。それらをやや具体化した冒頭に「学生の学習・教育に必要な図書館資料の充実」と謳ってあることは、格別に興味深い。『概要』の「沿革」には、「明治9年8月札幌農学校開校、講堂に「書籍室」を設ける」とある。講堂に「書籍室」とあるからには、附属図書館の起源が「学生の学習・教育に必要な」書物を備える機能に拠っていたことは多言を要しない。

3年前に取り纏めた『附属図書館の現状と課題——自己点検・評価報告書』は、「現状と課題」を総合的に、かつ率直に述べ、「図書資料の選定」の課題に「学生用図書選書体制整備」「図書選定小委員会見直し」「選書ガイドライン策定」「学生用新刊書・教養図書整備」を掲げている。僕なりに換言すれば、何よりも図書系職員の専門性を発揮して、学生が手に取りながら利用できる開架図書の充実を図るということだ。昨年度開架閲覧室利用者総数84万人中、学生は50万人(60%)、大学院学生は13万人(15%)を占めた。附属図書館の最大の利用者は学生である。「利用状況」(20頁)の数字は、雄弁である。

◇附属図書館では、昨年度の総長重点配分経費を得て、北分館を改修した。全学教育施設は既に改修が済み、情報教育館や「放送大学北海道学習センター」は新設なって日が浅い。北分館は、空調は騒音に等しく、壁・床も痛みが激しく、隣接する施設に比していかにもみすぼらしかった。工事後には閲覧室の印象は一変した。天井・壁を塗り替え、鉄製書架に木製の側板を張り、部分的だが机に間仕切りを施した。空調音もごく低く抑えた。閲覧室全体が柔和な雰囲気となり、隣接施設と調和したものとなった。旧閲覧室を知る2年生達は「きれいで、静かになったので、とてもいい」と語っている。今年度から学習の質を高めるべく履修科目数に制限を加えたことも重なって、2006年4月の北分館利用学生数は53,329人(昨年4月は31,733人)、1年生だけだと12,661人(昨年4月は7,868人)に達した。「沿革」(3頁)の1行に満たない「北分館閲覧室(1階～3階)を改修」なる記述には、膨大な情報が凝縮されているのである。

◇大学附属図書館のあり方について、対外的な説明責任を求められていることは大方の理解だが、内部的な説明責任の方が遥かに重要で困難な課題であろう。附属図書館にかかわっている職員が自分の部署やトレンドだけでなく、大学という教育機関に附属する図書館の基本的役割である教育の機能について、それぞれの言葉で話せるようにならなければならない。学生と教員のいずれも附属図書館にとって重要な存在だが、大学に授業料を納入している利用者と、大学が給料を払っている利用者と、どちらがより重要な存在か、これはそう難しい問いではない。

北海道大学附属図書館長

逸見勝亮



# 沿 革

## 札幌農学校時代

- 明治9年8月 札幌農学校開講式，講堂に「書籍室」を設ける（蔵書6,149冊）  
(1876) 12月 講堂とは別棟に建坪15坪の木造桁葺2階建て書籍庫を新築する  
講堂内に雑誌と新聞の閲覧所「読書房」を設ける  
23年11月 書籍庫を増築し，23坪の閲覧室と書籍館事務室を設ける  
24年11月 書籍館主任（監守）として，新渡戸稲造が就任，最初の館長となる  
33年2月 デューイの目録規則によりカード目録の作成に着手する  
36年6月 現在のキャンパスに瓦葺き白亜の図書館を新築する

## 東北帝国大学農科大学時代

- 明治40年6月 札幌農学校の大学昇格に伴い，「東北帝国大学農科大学図書館」と改称する  
大正3年10月 閲覧室と事務室を増築，電灯を設置し，夜間利用を開始する

## 北海道帝国大学時代

- 大正7年3月 「北海道帝国大学図書館」と改称する  
11年5月 「北海道帝国大学附属図書館」と改称し，官制上の館長等の職制を設ける  
12月 鉄筋コンクリート3階建て，延べ72坪の書庫を増築する  
14年9月 木造平屋建て，60坪の雑誌閲覧室と事務室を新築する  
15年一月 館員の研修と親睦の団体である「楡影会」を組織する  
昭和4年10月 製本室28坪，印刷室7.5坪を新築する  
11月 新聞閲覧室22.5坪を新築する  
10年3月 書庫増築工事が完成する（鉄筋コンクリート3階建て24坪）  
12年10月 北方文化研究室を設置する  
11月 道庁収集資料，写本，図類，写真等7,000点以上が寄託される

## 北海道大学時代

- 昭和22年10月 官制改正により「北海道大学附属図書館」と改称する  
23年6月 部局選出委員からなる「図書館拡充委員会」を設置する  
24年4月 事務長制がしかれ，管理・整理・閲覧の3掛を置く  
31年9月 創基80周年記念行事の一環として，閲覧室にクラーク博士の遺品を中心とした資料を展示する  
一月 北海道地区大学図書館職員研究集会が発足する  
38年5月 「図書館拡充委員会」を改組し，「図書館委員会」を設置する  
11月 教養部内に附属図書館の分室を置く  
40年4月 部課長制がしかれ，整理課及び閲覧課の2課5掛を置く  
6月 図書館新営工事が完了する  
41年4月 外国雑誌の一括契約を開始する  
9月 創基90周年記念行事の一環として，「北大沿革資料写真展」を開催する  
42年1月 北海道大学附属図書館報「楡蔭」を創刊する  
6月 「北方文化研究室」収集資料を引き継ぎ，本館に「北方資料室」を設置する  
44年10月 教養分館を新築する  
45年9月 教養分館の夜間開館を開始する  
OECD 出版物寄託図書館に指定される  
46年1月 北海道大学沿革資料室を開設する  
50年4月 法学部の図書業務を統合する  
51年9月 創基100周年記念行事の一環として，「北大百年資料・写真展示会」を開催する  
52年7月 教養分館の増築工事が竣功する



- 54年 4月 経済学部設置の国連寄託図書業務を図書館に移管する
- 56年 4月 言語文化部の図書業務を統合する
- 57年 3月 EC 資料センター (ECD) を開設する
- 58年 1月 外国官報, 議会資料コーナーを設置する
- 59年 6月 図書業務電算化委員会が発足する
- 60年 1月 図書館の増築工事が竣功する  
北方資料展及び貴重資料展を開催する
- 4月 学術情報課を新設する
- 61年 3月 図書館専用電算機が導入され, 図書業務電算化及び蔵書のオンライン検索を開始する  
学術情報センター目録システムに接続する
- 62年 6月 週及入力事業を開始する
- 63年 4月 整理課を情報管理課, 閲覧課を情報サービス課, 学術情報課を情報システム課と改称する
- 平成 2年 4月 経済学部の図書業務の部分統合を開始する
- 9月 北大蔵書データベース100万冊入力を達成する
- 4年 4月 学内 LAN (HINES) を介し MEDLINE, BIOSIS の文献オンラインサービスを開始する  
学術情報センター ILL システムによる相互貸借サービスを開始する
- 5年 5月 週休 2 日制に伴う土曜開館を開始する
- 12月 教養分館に BDS (ブック・ディテクション・システム) を設置する
- 6年 3月 経済学部の図書業務を部分統合する
- 7年 3月 クライアント/サーバ方式の図書館情報システムが稼働する
- 4月 教養分館を北分館と改称する
- 7月 参考閲覧室に「国際資料室」を設置する
- 9月 北大附属図書館ホームページを開設する
- 8年 4月 教育学部の図書業務の部分統合を開始する
- 7月 本館・北分館に総合情報ターミナルコーナーを設置する
- 10月 北方マルチメディアデータベースを公開する
- 9年 3月 本館に BDS を設置する
- 4月 本館の土曜・日曜開館を開始する
- 10年 3月 北分館で国際ニュース衛星放送 (CNN) の視聴を開始する
- 10月 北分館の土曜・日曜開館を開始する  
北海道大学附属図書館報速報版「榆蔭レター」を創刊する  
北海道大学125周年史編集室が設置される
- 11年 3月 教育学部の図書業務を部分統合する  
本館・北分館に学生証及び新利用証 (磁気カード) を利用した自動入館システムを設置する  
北分館に自動貸出装置を設置する
- 6月 図書館情報システムによる図書購入依頼, 学外の図書借用及び文献複写依頼等の図書館情報 Web サービスの運用を開始する
- 12年 3月 本館に自動貸出装置を設置する  
北分館 4 階を全面改修し, 3 階と 4 階の間に中階段を設置する
- 4月 北分館にマルチメディア公開利用室 (情報教育館 2 階) を設置する
- 13年 2月 i モード版利用案内を開始する
- 3月 本学沿革資料展示室, 貴重資料室を設置する  
2 階・3 階を開架図書閲覧室, 4 階を参考閲覧室に改修する  
北海道大学学位論文 (新制) データベースを公開する  
シラバス掲載参考書と OPAC のリンクによる所蔵情報提供・学生用図書拡充サービスを開始する  
北分館 3 階にレーン文庫コーナーを設置する



- 4月 「情報探索入門」を開始する
- 9月 創基125周年記念行事の一環として、「特別展示・講演会」を開催する
- 14年1月 北分館1階一般閲覧室を書庫へ転用する
- 2月 北分館に留学生対応多言語学習環境を整備する（マルチリンガル支援パソコン）  
北分館に世界の主要日刊紙（CD-ROM）を整備する
- 4月 副館長が置かれ北分館長が兼ねることとなる  
本館で国際ニュース衛星放送（CNN）の視聴を開始する  
本館・北分館で休日（国民の祝日に関する法律（昭和23年法律第178号）に規定する休日（1月1日を除く。）開館を実施する
- 11月 学外利用者の利用拡大を実施する
- 15年3月 北海道大学学位論文（新制）目録データベースに旧制分データを追加する  
北分館マルチメディア公開利用室にエルネット受信設備を設置する
- 4月 道内公共図書館横断検索（DOpac）サービスを開始する

#### 国立大学法人北海道大学時代

- 平成16年4月 「北方資料高精細画像電子展示」の公開を開始する
- 7月 スラブ研究センターの図書業務を統合する
- 12月 本館・北分館の休日開館時間延長の試行を実施する（2時間拡大）
- 17年3月 北京大学図書館との相互交流及び協力に関する覚え書きを締結する
- 8月 1階事務室（図書受入係・雑誌受入係）を書庫に改修する（事務室は2階に移転）
- 18年1月 第1種閲覧個室を廃止する
- 3月 「国立大学法人北海道大学における図書関係事務組織の在り方について」が了承される  
北分館閲覧室（1階～3階）を改修する
- 4月 本館・北分館の管理業務を統合する  
北海道大学学術成果コレクションの運用を開始する

#### 表紙：元禄国絵図（松前藩） 元禄13年（1700）（模写）

江戸幕府は慶長10年（1605）および正保元年（1644）に全国の諸大名に各藩の地図（国絵図）の提出を命じたが、松前藩の国絵図は知られていない。しかし正保図については、全国の国絵図を総合して北条氏長が作製した「正保日本総図」から推定することができる。その地図における北海道、カラフト、千島諸島の輪郭や記載は後年の「元禄国絵図」に酷似しているため、それが松前藩から提出された「正保国絵図」にもとづいていたことが推定されるからである。

幕府は元禄13年（1700）にも諸藩に3度目の国絵図の提出を命じたが、そのとき松前藩が提出した蝦夷地図の原図は諸藩の国絵図とともに大正12年（1923）まで東京帝国大学附属図書館に保管されていた。それは松前藩の五代藩主矩廣が絵師小川養甫に描かせた極彩色の絵図で、縦二丈七尺（8.18メートル）、横二丈一尺（6.36メートル）の大地図であったという。残念なことに、この絵図は諸藩の国絵図とともに大正12年の関東大震災のときに焼失してしまったが、松前藩の元禄国絵図については震災前に地図学者蘆田伊人氏が原図を縦横10分の1に縮尺して模写したものが残っており、元禄当時の松前藩における北方地理の認識を知ることができる。

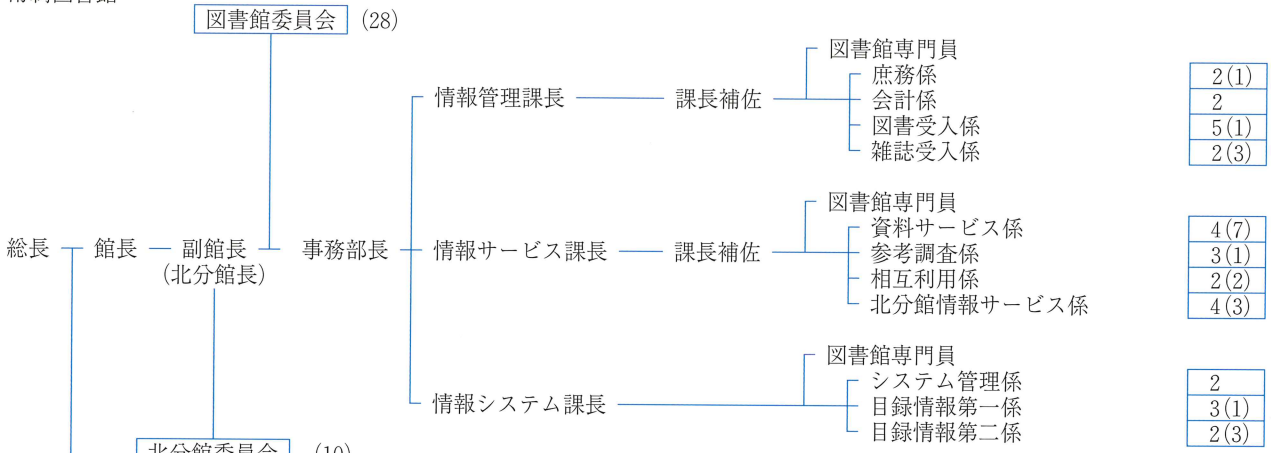
当室所蔵の松前藩の元禄国絵図は、上記の蘆田伊人氏の模写図を借写した簡略地図であるが、蘆田氏旧蔵の古地図をまとめて所蔵する明治大学図書館の『蘆田文庫目録 古地図編』（2004年刊）にはこの地図は含まれていないので、現在のところこの模写地図は原図を想像する唯一の手掛かりといえそうであり、松前藩が幕府に提出した地図の中で、現存する最古の北海道の地図と言われている。

（本館北方資料室所蔵）

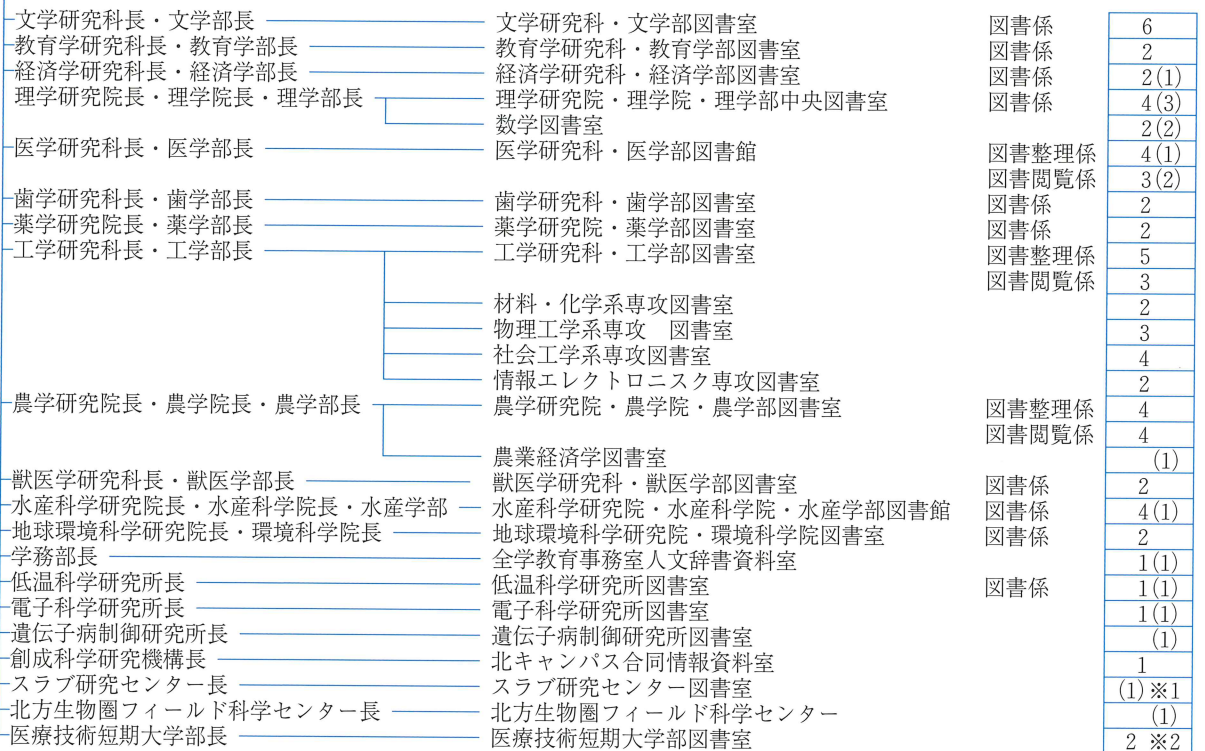
# 組 織

(平成18年 4 月 1 日現在)

附属図書館



部局等図書室



※1 附属図書館情報サービス課所属職員を派遣  
 ※2 医学研究科・医学部図書館職員の兼務

附属図書館職員数

事務部長	課長	課長補佐	図書館専門員	係長	係員等	合計
1人	3人	2人	3人	11人	20(22)人	40(22)人

部局等図書室職員数

係長	係員等	合計
16人	50(16)人	66(16)人

( ) 内は非正規職員数 (外数)



# ■ サービス ■

## 本館・北分館の開館時間等

	平 日	土・日・祝日
開架閲覧室の利用	9:00～22:00	9:30～19:00
書庫の利用	9:00～19:00	10:00～18:30
資料の貸出・更新*	9:00～21:50	9:30～18:50
参考閲覧室（本館） 北方資料室（本館）	9:00～17:00	—
4階閲覧室（北分館） グループ学習室 学術情報リテラシールーム（北分館） 情報化対応個人用閲覧ブース（北分館）	9:00～21:30	9:30～18:30
マルチメディア公開利用室（北分館）	9:00～21:30	9:30～19:00

\* 書庫資料の出納，入庫の受付は閉庫の10分前までです。

\* 以下の期間は開館時間が 平日は 9:00～17:00，土・日・祝日は 9:30～17:00 に変更になります。

本 館：4月1日～4日，8月11日～26日，12月26～27日，及び3月1日～31日

北分館：4月1日～6日，6月1日～2日，8月11日～9月1日，12月26～27日，及び3月1日～31日

### [休館日]

- ・ 大学祭（北分館のみ） 6月3日～4日
- ・ 全学停電 8月27日
- ・ 年末年始 12月28日～1月4日
- ・ 大学入試センター試験 1月20日～21日

### 本館各階のご案内

4 階	参考閲覧室（参考調査・相互利用カウンター・国際資料コーナー(国連・EU・OECD)・情報検索コーナー），北方資料室，北海道大学沿革資料室・展示室，貴重資料室，会議室
3 階	開架閲覧室（総合カウンター，開架図書000～500，語学演習室，ネットワークプラザ）書庫（出入口），新聞コーナー（最新号），グループ学習室，CNNコーナー
2 階	開架閲覧室（開架図書600～900），新聞コーナー（縮刷版・外国新聞），大型本コーナー，グループ学習室，ネットワークプラザ
1 階	館長室・副館長室・事務室

### 北分館各階のご案内

4 階	閲覧室，学術情報リテラシールーム，グループ学習室，情報化対応個人用閲覧ブース
3 階	開架閲覧室（大型本コーナー・レーン文庫），グループ学習室
2 階	開架閲覧室（総合カウンター），書庫（出入口），マルチメディア公開利用室
1 階	分館長室，事務室，CNNコーナー，新聞コーナー

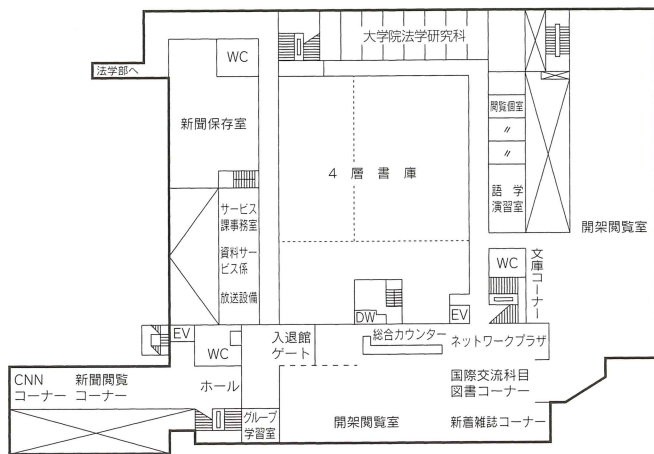
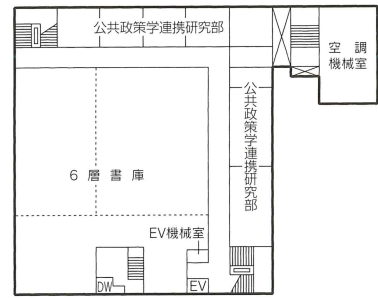
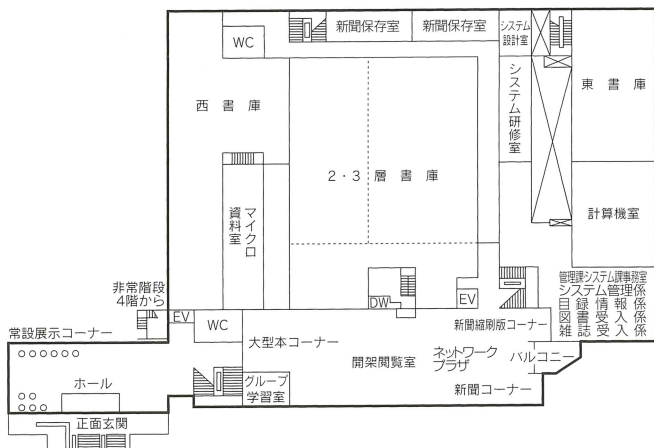
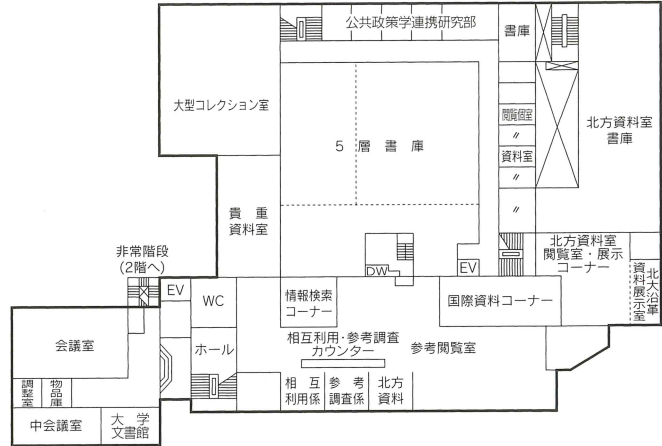
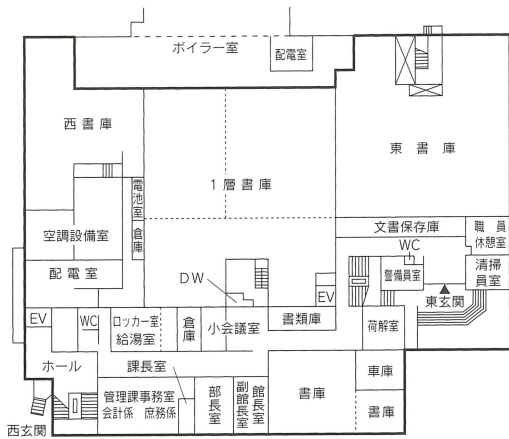
## 部局図書室の開室時間等

部 局 名	内 線	平 日 開 室 時 間	土 曜 日 ・ 日 曜 日 開 室 時 間	備 考
文学研究科・文学部	3061	9:00~17:00	——	
教育学研究科・教育学部	3086	9:00~17:00	——	
経済学研究科・経済学部	3167	9:00~17:15	——	
理学研究院・理学院・理学部	2667	9:00~17:00	——	
医学研究科・医学部	5016	9:00~22:00 (24時間)	(24時間)	平日9:00~22:00以外は、自動入退館管理システムによる開館であり、利用対象学生は、医学研究科・医学部の教職員、学生(3年生以上)及び北大病院の教職員です。
歯学研究科・歯学部	4210	9:00~20:00	10:00~17:00 (土曜日のみ)	学生休業期間中は、17:00で閉室(夜間・土曜日は閉室)です。
薬学研究院・薬学部	3914	9:00~17:00 (24時間)	(24時間)	平日9:00~17:00以外は、オートドアロックカード方式による開室であり、利用は薬学研究院・生命科学院医薬科学コース・薬学部の教職員、学生(4年生以上)に限ります。
工学研究科・工学部	6136 6160	9:00~20:00	——	学生休業期間中は、17:00で閉室(夜間は閉室)です。
農学研究院・農学院・農学部	4122	4~10月 9:00~17:00 11~3月 9:00~20:00	——	学生休業期間中は、17:00で閉室(夜間は閉室)です。 「改修工事に伴い平成18年10月下旬まで、仮図書室(S棟172室)でのサービスとなります。開室時間は9:00~17:00です。図書資料の利用はできません。」
獣医学研究科・獣医学部	5179	9:00~17:00 (24時間)	(24時間)	平日9:00~17:00以外は、オートドアロックカード方式による開室であり、利用は獣医学研究科・獣医学部の教職員、学生に限ります。
水産科学研究院・水産科学院・水産学部	5513	9:00~20:00	——	学生休業期間中は、17:00で閉館(夜間は閉館)です。
地球環境科学研究院・環境科学院	2208	9:00~17:00 (24時間)	(24時間)	平日9:00~17:00以外は、磁気カードによる開室であり、利用は当研究院構成員に限ります。昼休みは、カウンターを閉じます。
学 務 部 (全学教育事務室人文辞書資料室)	5417	9:00~17:15	——	
低温科学研究所	5449	9:00~17:00 (24時間)	(24時間)	平日9:00~17:00以外は、磁気カードによる開室であり、利用は当研究所構成員に限ります。昼休みは、カウンターを閉じます。
電子科学研究所	3363	9:00~17:00 (24時間)	(24時間)	平日9:00~17:00以外は、カードロックシステムを採用。対象は、電子科学研究所の教職員、学生等に限ります。昼休みは、カウンターを閉じます。
遺伝子病制御研究所	5516	9:00~17:00	——	
北キャンパス合同情報資料室	9106	9:00~17:15 (24時間)	(24時間)	平日9:00~17:15以外は、磁気カードによる開室であり、利用は触媒化学研究センター及び創成科学研究機構の構成員に限ります。
スラブ研究センター	3310	9:00~17:00	——	昼休み(12:00~13:00)は、閉室です。
医療技術短期大学部	3319	9:00~17:00 (24時間)	(24時間)	平日の9:00~17:00以外は、オートドアロックカード方式による開室であり、利用は医療技術短期大学部、医学部保健学科の学生(平日17:00~19:00)、教員(24時間)に限ります。

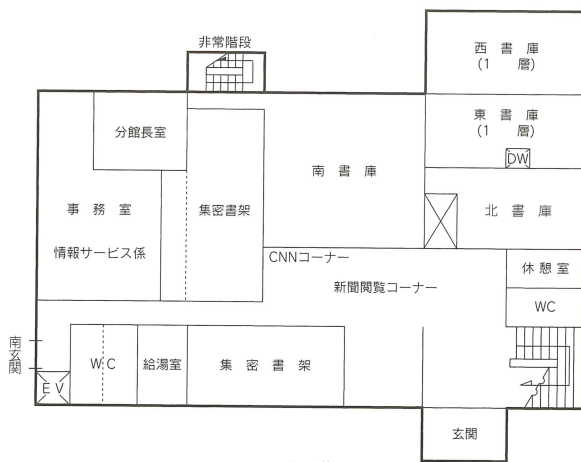


# 施設案内図

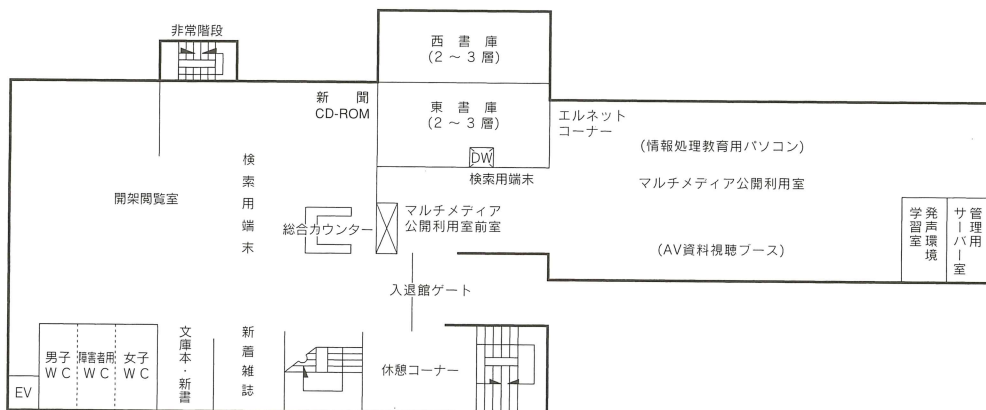
## 本館



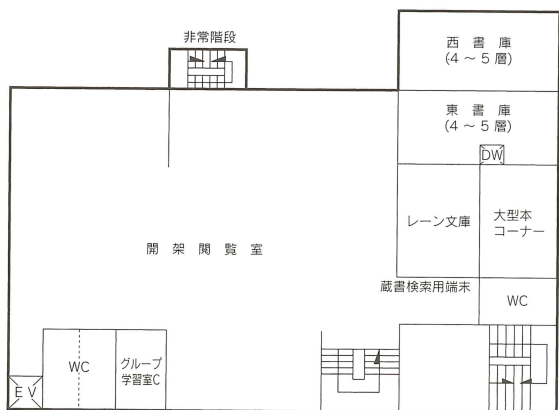
# 北分館



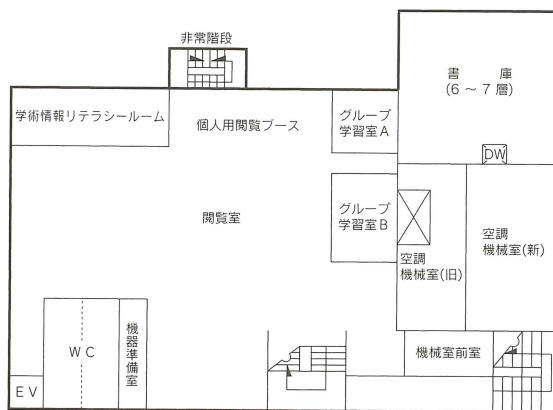
1 階



2 階



3 階



4 階



# ■ 主要コレクション ■

## 大型コレクション

- 昭和53年度 ヴェルナツキー文庫  
(George Vernadsky collection)  
スヴァーリン・コレクション  
(Boris Souvarine collection)  
18世紀ロシア研究叢書  
(18th century Russian studies)
- 54年度 ティーム文庫 1：ドイツ法制史・実定法関連コレクション  
(Sammlungen der Hans Thieme 1: Sammlungen der deutschen Rechts-geschichte und der positiven Rechte)
- 55年度 初期英国文芸誌コレクション  
(Early English literary periodicals)  
英国外務省外交記録ーロシア・ソ連関係文書, 1892-1945  
(British Foreign Office. Russian correspondence, 1892-1945)
- 56年度 ティーム文庫 2：基礎法学ならびに一般史関連コレクション  
(Sammlungen der Hans Thieme 2: Sammlungen der grundlegenden Rechtswissenschaft und der allgemeinen Geschichte)
- 57年度 エプシュタイン文庫  
(The Epstein collection on the foreign relations of the Soviet Union)
- 58年度 ロシア亡命文学コレクション  
(Collection of Russian emigre literature)
- 59年度 ベルンシュタイン・コレクション 1  
(The collection of Leon B. Bernstein. 1)
- 60年度 ベルンシュタイン・コレクション 2  
(The collection of Leon B. Bernstein. 2)
- 61年度 ティーム文庫 3：近世私法史および法学史関連コレクション  
(Sammlungen der Hans Thieme 3: Sammlungen der Privatrechts-geschichte der Neuzeit und der Geschichte der Rechtswissenschaft)  
英国下院議会文書, 19-20世紀初頭  
(The House of Commons Papers. 1801-1921)
- 62年度 ワイマール期ドイツ保守革命  
(Die konservative Revolution in Deutschland)  
ヘンリク・ゲルシンスキ旧蔵ポーランドコレクション  
(The Henryk Gierszynsky collection)
- 平成元年度 インド立法関係史料集  
(India. Legislative series)

- 2年度 ティーム文庫 4：ゲルマン法史および中世法史関連コレクション  
(Sammlungen der Hans Thieme 4: Sammlungen der germanischen Rechtsgeschichte und der Geschichte des mittelalterlichen Rechts)
- 4年度 19世紀イギリス・アメリカ演劇コレクション  
(19th century English and American plays)
- 6年度 ナチズム研究コレクション  
(Nazismus Studium)
- 7年度 ロシア帝国および近隣諸国詳細図  
(Podrobnaiia karta Rossiiskoi Imperii bliz' Iiezhashchikh zagranich-nykh vladienii)
- 9年度 営業報告書集成第4・5集 (マイクロフィルム版)
- 11年度 ギブソンコレクション  
(The Library of Prof. James R. Gibson)
- 13年度 帝政ロシア地誌コレクション  
(Geographical Descriptions and Maps of Imperial Russia)

## 特殊文庫

1	内村鑑三文庫 (キリスト教)	1,250冊	本館貴重資料室所蔵
2	新渡戸稲造文庫 (農学・経済学)	2,000	〃
3	宮部金吾文庫 (植物学)	1,700	〃
4	佐藤昌介文庫 (農学、殖民、農業経済)	6,000	〃
5	南鷹次郎文庫 (農学)	2,000	〃
6	高岡直吉文庫 (植民地、アジア事情)	450	〃
7	逢坂信彦文庫 (キリスト教)	800	〃
8	知里真志保文庫 (アイヌ語・民族学)	1,300	〃
9	糠沢建次記念文庫 (物理学)	400	〃
10	宮原晃一郎文庫 (独・露・北欧文学)	700	〃
11	札幌農学校文庫 (札幌農学校旧蔵書)	12,200	〃
12	シュミット文庫 (刑法学)	480	〃
13	レンセン文庫 (日ロ関係史)	3,200	北方資料室所蔵
14	ドーア文庫 (日本研究)	409	本館大型コレクション室所蔵
15	中村泰三文庫 (ソ連・東欧地理学)	1,627	〃



# 北海道大学学術成果コレクション(HUSCAP)

Hokkaido University Collection of Scholarly and Academic Papers

<http://eprints.lib.hokudai.ac.jp>

「北海道大学学術成果コレクション (HUSCAP)」は、北海道大学所属研究者 (大学院生を含む) の研究論文, 学会発表資料, 教材等を図書館資料として電子的に保管し後世へ継承するとともに, インターネットを通じて全世界の研究者に提供する電子コレクションであり, 平成18年4月より公開した。

The screenshot shows the HUSCAP website interface. The main content area displays a list of publications. One publication is highlighted with a red box, showing its title and author information:

皇后のビスケット——集団疎開学童ニ対シ御激励ノ思召—— 逸見 勝 亮 (北海道大学)

はじめに  
政府は、1944年8~9月、東京都港区、横浜市、名古屋市、大阪市などの国民学校初等科児童約40万人を島山村部へ集団疎開させた。皇后は、これらの児童にたいしてビスケット(つきの世をせおふへき身そたくましくおしおくのひよとさうつりて)を「下賜」した。

ビスケットと「御歌」にふれている回想記録は少なくない。たとえば、『不忘山』は、「御賜」と印刷してある紙袋の写真と「御歌」を載せ、「皇后陛下より全国の疎開学童にビスケットが贈られた。1袋にビスケットが12枚くらい入っていた」との説明を付している(1)。

意見の限り、先行研究が明らかにしているのは以下の諸点である。

児童読み物作家・山中恒は、文部大臣・東京都長官の「講話」、文部省通課、「御心慰」を伝える新聞報道をあげ、ビスケットは明治産業(現明治製菓)川崎工場が製造し、1袋25枚(93.75グラム)であったことを教えてくれる(2)。東京都済美国民学校(浅草区、現台東区)5年生として宮城県刈田郡白石町へ集団疎開した佐々木直樹は、「御歌」は「学童集団疎開へ重要都市ノ防衛力強化スト共ニ次代ヲ預ク皇国民ノ基礎的疎成ヲ全クシ聖戦目的ノ完遂ニ寄与スル」という「学童集団疎開ニ於ケル教育要綱」(文部省、1944年11月16日)の趣旨を読み込んだものであると述べている。また、ビスケットは1袋25個入りで、うち6個を疎開先国民学校児童1人につき3個宛分けるよう指示した「浅草区国民学校校長会議指示事項」を掲げている(3)。子どもはビスケットを重量ではなく数で数えたはずであるから—実際、回想はすべて受け取った個数をあげている—、1袋25個入りという措置は格別に重要な意味をもっている。

なお、『明治製菓の歩み 創立から50年』(明治製菓株式会社編・発行、1968年、56頁)は、「下賜」ビスケット製造についてはふれるところがない。

全国疎開学童連絡協議会「学童疎開の記録展」(1994年8月15~20日、丸善日本橋店)に「下賜」ビスケットが展示された(4)。私はこのとき初めて現物を見たのである。ほぼ半分が欠けたビスケットは、真鍮にくるまれて小さな桐箱に収められていた。その後、ビスケットは「東京大空襲—戦時下の市民生活」展(1995年2月4日~3月19日、東京都江戸東京博物館)にも展示された。保存されていた経緯は以下のようなのである。

世田谷区太子堂国民学校三年生で、長野県浅間温泉の集団疎開に参加していた西下淑子さんは、中学受験で帰京した近所の六年生に下賜のビスケットを託した。家では母がこれを受けとり、家族に一枚ずつ渡した。当時一丸だった姉の広子さんは半分は割って食べたが、姉が不憫でたまらなくなり、一片を桐箱に入れて保管した(5)。

HUSCAP は、平成18年4月1日現在、4,094文献(本学研究紀要13タイトルを含む)を収録しており、実験運用期間(平成17年7月20日~平成18年3月31日)を通じた文献総ダウンロード数は63,092回となっている。

# 電子ジャーナル

## ○ 電子ジャーナルの現状

- ・「北海道大学における学術研究コンテンツの整備方策について（提言）」（平成14年3月）（以下「提言」）に基づく導入と整備方針の確立
- ・ 共通経費化（全学特定経費）された購入財源
- ・ 学術文献データベース等と双璧をなす学術研究コンテンツとして整備推進
- ・ 学術文献データベースとの相互リンク実現，ホームページ（電子ジャーナルリスト）や蔵書検索（OPAC）からのアクセスの容易性
- ・ 約14,000以上の電子ジャーナルタイトル
- ・ 全タイトルアクセスサービス（出版社等が提供する全電子ジャーナルを提供するサービス）の積極導入

※「電子ジャーナル導入の基本方針」（「提言」より）

- 1 電子ジャーナルは，全学的観点により導入を図る。
- 2 現在購入している学術雑誌を中心として，本学の研究者，学生が可能な限り多くの学術研究コンテンツにアクセスできる環境を整備する。
- 3 電子ジャーナルの購入経費は，共通経費化する。
- 4 電子ジャーナルに対応する印刷体については，印刷体を必要とする部局経費により整備する。
- 5 電子ジャーナルの導入にあたっては，全国的，国際的活動と連携する。

## ○ 電子ジャーナルの導入及び整備の経緯

- 平成12年度 「資料整備に関する懇話会医系・理系合同会議」による外国雑誌の重複調整のなかで電子ジャーナルの導入が図られる。
- 平成13年度 「学術研究コンテンツの整備に関する検討小委員会」（以下「検討小委員会」）が設置される。図書館委員会の下に「学術研究コンテンツ小委員会」（以下「小委員会」）の設置。検討小委員会で検討された「提言」が図書館委員会の了承を経て，部局長会議で了承される。
- 平成14年度 「提言」が評議会です承される。小委員会で電子ジャーナル導入に伴う運用上の諸課題について検討を行い，図書館委員会に報告して了承が得られる。
- 平成15年度 「提言」に基づく電子ジャーナルの導入開始。購入経費共通の経費化。
- 平成16年度 Nature Archive など多数のバックファイルが整備される。
- 平成17年度 小委員会でアクセス統計に基づく電子ジャーナルの見直し。

## ○ 北海道大学における全タイトルアクセス一覧（平成18年度）

1	ACM (Association for Computing Machinery)	12	LexisNexis Academic
2	ACS (American Chemical Society)	13	LWW (Lippincott Williams & Wilkins)
3	APS (American Physical Society)	14	OUP (Oxford University Press)
4	BioOne	15	Project Euclid
5	Blackwell	16	Project MUSE
6	Cambridge University Press	17	ProQuest ARL
7	Duke University Press	18	ProQuest HMC
8	EBSCO ASE	19	ScienceDirect
9	JSTOR (Arts & Sciences I Collection)	20	SpringerLink
10	JSTOR (General Science Collection)	21	UniBio Press
11	Karger	22	Wiley

# 学術文献等データベース

## 〈全分野（文献書誌・抄録・索引）〉

### 雑誌記事索引 NDL-OPAC（1948-）

国立国会図書館が収集する国内刊行の雑誌のうち、学術誌・大学紀要・専門誌を中心とした記事索引データベースです。（1948-1974は人文社会系のみ）

### Current Contents（1999-）

主要な学術雑誌の目次速報データベースです。雑誌の最新号及び既刊の目次（1999年-）を通覧することができます。

### Web of Science（1980-）

主題検索に加え、論文の引用関係を調べることができるデータベースで世界の主要学術雑誌約8,800誌から書誌情報を収録しています。フルテキストへのリンクもあります。

## 〈自然科学・理工学分野（文献書誌・抄録・索引）〉

### ASFA：Aquatic Sciences & Fisheries Abstracts（1978-）

水産学に関する抄録誌のデータベースです。

### Calcium and Calcified Tissue Abstracts（1982-）

骨代謝・歯の発生・筋収縮・ホルモン代謝などのほか、生物学と医学におけるカルシウムに関わる文献の抄録を収録しています。

### Ceramic Abstracts / World Ceramics Abstracts（1975-）

材料化学系に関する抄録誌。雑誌論文、図書、特許からデータを収録しています。

### DiscoveryGate

化学物質・化合物の構造的検索ツールです。抄録・索引だけでなく化学反応、合成法、毒性情報、薬学情報など多岐にわたる情報を多数のデータベースから一度に検索できます。「Beilstein」と「Gmelin」を含んでいます。

### INIS (Imitational Nuclear Information System) Database（1970-）

IAEA加盟国の原子力文献に関する抄録・全文データベースです。

### INSPEC（1969-）

物理学、電気・電子工学、コンピュータサイエンス、情報技術分野に特化した抄録データベースです。情報は学術論文雑誌、会議録、技術報告書等を収録しています。

### MathSciNet（1940-）

アメリカ数学会が提供する世界の数学関係文献を包括している抄録データベースで、Mathematical ReviewsやCurrent Mathematical Publicationsの情報を集録しています。

### SciFinder Scholar

化学を中心とする科学情報へアクセスできる抄録データベースでCAplusファイルの他、化学物質情報・有機化学反応情報・市販化学品情報・化学物質規制情報・医学文献情報を提供しています。

## 〈生命科学分野（文献書誌・抄録・索引）〉

### 医学中央雑誌（1983-）

国内で発行されている医学関連の雑誌・会議録等に掲載された文献・抄録を収録しています。

### Biological Abstracts（1992-）

生物科学、ライフサイエンス関連の文献・抄録を収録しています。

### CAB Direct（1973-）

農学を中心としたCABの各分野の抄録データベースの横断検索が可能です。査読誌・研究報告・会議録・図書・学位論文を収録しています。

### CINAHL（1982-）

看護学関係データベースです。雑誌記事のみではなく、書籍・パンフレット・学位論文・AV資料などのデータも含まれます。

### Index Cat（1700-1960）

MEDLINEの前身である、Index Catalogue (The Index-Catalogue of the Library of the Surgeon-General's Office)。PubMedでカバーできない古い時代の文献を検索でき、一部は17世紀にまで遡って収録しています。

### MEDLINE on Ovid（1950-）

米国国立医学図書館 (NLM) が作成するMEDLINEは、生物医学と医学およびヘルスケアに関連する文献データベースです。



Index Medicus, Index Dental Literature, Imitational Nursing Index の3誌の印刷体索引誌に対応しています。

**MEDLINE** (1967-)

医学関連文献データベースで ScienceDirect のプラットフォームから利用できます。

**PubMed** (1950-)

米国国立医学図書館 (NLM) の NCBI (National Center for Biotechnology Information) が提供している MEDLINE です。

**Zoological Record** (2004-)

行動生物学, 保全生物学, 生態学, 遺伝子学, 海洋生物学, 形態学, 古生物学, 寄生生物学, 分類学, 獣医学, 畜産学などの動物関係の書誌情報, 抄録, 学術会議情報を収録しています。

〈法学・法律分野 (法令・判例・文献書誌・抄録・索引)〉

**現行法規**

日本国憲法・条約・法律・政令・勅令・省令・規則などの法令の全文を収録しています。

**判例体系 (要旨版)** (1895-)

旧憲法下から現在に至る, 公刊・民刊の判例誌約90誌に公表された全分野の判例の書誌および要旨を収録しています。

**法学紀要データベース** (1884-)

全国の大学などで発行した法学関係紀要の書誌・索引情報を収録しています。

**法律時報文献検索サービス** (1929-)

雑誌, 「法律時報」に掲載された文献情報と判例評釈情報を, 創刊号(昭和4年)から収録しています。

**法律判例文献情報** (1982-)

文献編は, 図書・雑誌など約1,300誌, および主要新聞に掲載された法律関係署名論文・対談等, 約44万件を収録しています。判例編は, 判例誌26誌の判例を収録しています。

**法令履歴** (2001-)

日本国憲法・条約・法律・政令・勅令・省令・規則など, 廃止法令を含む法令および改正情報を収録しています。

**Index to Foreign Legal Periodicals** (1985-)

全世界で発行される法律雑誌に掲載された記事への索引情報を提供しています。アラビア語を除く各国語の国際法・比較法・外国法について収録しています。

**International Political Science Abstracts** (1989-)

雑誌や年鑑に発表された公法・国際公法・国際関係論を含む政治学に関する論文の抄録を提供しています。

**LEX/DB インターネット** (1895-)

「大審院民事判決録・刑事判決録」以降刊行されているすべての判例集から判例全文を収録しています。

〈人文社会科学分野 (文献書誌・抄録・索引)〉

**ABSEES : American Bibliography of Slavic & Eastern European Studies** (1990-)

東欧・中欧・ロシア・NIS 諸国に関して, 米国およびカナダで出版された雑誌論文・図書・学位論文・オンラインソース・官庁刊行物が収録されています。

**EconLIT** (1969-)

経済学に関連する文献の索引を収録データベースで雑誌・会議録・論文集に掲載された記事・書評・調査報告書等の情報を収録しています。

**Current Index to Statistics** (1975-)

統計学関係の英文雑誌記事の索引データベースです。Core Journal 掲載論文すべてと, その他図書や会議録, Core Journal 以外の雑誌掲載論文で統計的な内容の論文を検索できます。

**Humanities Abstracts** (1984-)

考古学・美術・民俗学・言語学・音楽・哲学・宗教・歴史等人文社会科学分野の抄録データベースです。

**IBZ** (1983-)

1896年から刊行されている IBZ のオンライン版です。オンライン版では, 1983年以降・約6,000誌に掲載された人文・社会科学関係の記事を中心に収録しています。

**Linguistic Abstracts** (1985-)

言語学関連の雑誌約300誌の抄録を収録しています。

**LISTA : Library, Information Science & Technology Abstracts** (1980-)

図書館情報学・情報科学分野の抄録データベースです。600タイトル以上の雑誌・会議録等から, 論文記事・研究報告・会議録等の文献情報を収録しています。

**Macmillan Cabinet Papers** (1957-1963)

英国・マクミラン首相在任期間中(1957-1963)のマクミラン内閣の文書, 3万枚のイメージデータを収録しています。全文データを検索・表示することができます。

### **MLA International Bibliography** (1963-)

文学・言語学・民俗学分野の書誌索引を収録しているデータベースです。

### **PsycINFO** (1872-)

心理学関連学術雑誌及び研究・調査実験に関する文献の抄録を提供しています。

### **Sociological Abstracts** (1963-)

社会学全般の文献索引・抄録を収録しています。約2,500誌以上の雑誌・書籍・会議録などからデータを収録しています。

### **SourceOECD** (1988-)

1988年以降のOECDの出版物がオンラインで閲覧できます。

## 〈新聞〉

### **朝日新聞全文記事検索 DNA for Library** (1984-)

1984年8月から当日の朝刊までの朝日新聞記事を提供しています。東京本社発行の最終版をもとに、各都道府県の県庁所在地で発行する地方版（沖縄を除く）も収録しています。

### **北海道新聞データベース** (1988-)

1988年7月1日以降、北海道新聞に掲載された記事を検索・表示できます。

### **LexisNexis Academic**

LexisNexis社が提供する情報検索サービスです。世界各国の新聞・雑誌などのニュース・企業情報・判例などの法律情報・医薬ジャーナル情報を提供している全文データベースです。（一部抄録のみもあり。）

### **The Times Digital Archive** (1785-1985)

英国の日刊紙 The London Times の記事データベースです。1785年から1985年までの記事を検索して、該当記事や掲載紙面を表示することができます。

## 〈学位論文〉

### **国立国会図書館 NDL-OPAC** (1984-)

国立国会図書館で受入た日本国内及び海外の博士論文の検索が可能です。日本国内の博士論文は1984年以降の受入分のみ検索可能です。海外の博士論文については科学技術分野に関するものが中心となっています。

### **ProQuest Digital Dissertations** (1861-)

世界1,000校以上の大学から160万件以上の博士論文と修士論文の索引を収録しています。

## 〈書評〉

### **Book Review Digest** (1983-)

米国・カナダ・英国で出版された自然科学・人文科学・社会科学関連の雑誌・書評誌約110誌から収録しています。

## 〈辞書・事典類〉

### **Oxford English Dictionary**

11世紀半ばから現代までの英語の発生および変遷を歴史的に扱った世界でも権威ある英語辞典。1989年出版の第2版及び補遺版をオンラインで提供しています。

### **Oxford Reference**

オックスフォード大学出版会から出版された辞書・事典類などのレファレンス書約100点を横断検索できます。人文社会科学から自然科学・医学まで網羅的に検索ができます。

### **Marquis Who's Who on the Web** (1607-)

Marquis社発行のWho's Whoシリーズ各編（19編）に収録されている1985年以降の人物情報と、「Who Was Who in America」（物故者編）を元にした1607年以降の人物情報を収録しています。

## 〈出版・書誌情報〉

### **Global Books in Print**

約5万の出版社から刊行されている180万点以上の書籍及び1979年以降絶版または品切れとなった書籍の書誌情報を収録しています。

### **Journal Citation Reports (JCR)** (2000-)

引用データをもとに算出された引用回数の年間統計（インパクトファクター）を提供する雑誌評価ツールです。

### **MLA Directory of Periodicals** (1963-)

MLA International Bibliographyの収録誌を中心に、7,000誌以上の雑誌の書誌情報を収録しています。

### **Ulrich's International Periodicals Directory**

世界各国で刊行されている雑誌・年鑑・不定期刊行物についての情報を提供しています。

## ■ 刊行物一覧 ■

1	札幌農学校洋書目録	1888	30	北海道大学附属図書館旧外地関係資料目録 — 朝鮮・台湾・満州・（東北）— （明治—昭和20年）	1975
2	札幌農学校和漢書目録	1889	31	北大百年資料・写真展示会	1976
3	北海道帝国大学附属図書館増加図書目録	1925	32	北海道大学附属図書館教養分館参考図書目録 — 利用の手引—	1977
4	北海道帝国大学欧文雑誌総合目録	1933	33	ボリス・スヴァーリン・コレクション目録 — ロシア革命運動資料— （Bolis Souvarine Collection）	1980
5	北海道帝国大学予科図書目録(1)–(6)	1934–1942	34	札幌農学校簿書目録	1980
6	北海道大学附属図書館所蔵北海道関係資料目録 第1–3分冊	1953–1957	35	北海道関係地図・図類目録	1981
7	内村文庫目録	1956	36	ヴェルナツキー文庫目録 （George Vernadsky Collection）	1982
8	糠沢建次記念文庫目録	1956	37	開拓使外国人関係書簡目録	1983
9	新着図書月報（No.1–12）	1961	38	北海道大学附属図書館概要 昭和59年版	1984
10	新着図書速報（新着図書月報の改題No.12）	1962	39	北海道大学図書館オンラインシステム	1988
11	北海道大学附属図書館所蔵参考図書目録 （和書編）	1963	40	北海道大学雑誌総合目録（外国雑誌編）	1988
12	北海道大学附属図書館所蔵参考図書目録 （洋書編）	1963	41	北海道大学雑誌総合目録（和雑誌編）	1988
13	北海道大学附属図書館文献目録シリーズⅢ： 北海道大学工学部所蔵原子力関係文献目録	1964	42	ワイマール期ドイツ保守革命 — アルミン・モーラー文庫目録— （Die konservative Revolution in Deutschland）	1989
14	教官指定図書目録（教養分館）発刊	1965	43	ゲルシンスキ文庫目録（The Henryk Gierszynski Collection）	1989
15	北海道大学図書館所蔵図書館学資料目録	1966	44	留学生のための図書館利用案内（初版）	1989
16	北海道大学図書館所蔵北方関係洋書目録	1966	45	ベルンシュタイン・コレクション目録 （List of Leon B. Bernstein Collection）	1990
17	北海道大学附属図書館報告書	1966	46	日本北辺関係旧記目録 — 北海道・樺太・ 千島・ロシア—	1990
18	北海道大学図書館（本館）収書通報（No.1）発刊	1966	47	明治大正期北海道写真目録	1991
19	北海道大学附属図書館報「楡蔭」創刊	1967	48	北海道大学附属図書館北方資料室概要	1991
20	Catalogue of the Library of Harold M. Lane.	1967	49	明治大正期北海道写真集	1992
21	Exhibition of Books Related to the Ainu Culture （第8回国際人類学会のためのアイヌ資料目録）	1968	50	北海道大学図書館報速報版「楡蔭レター」創刊	1998
22	北海道大学所蔵学術雑誌総合目録（和文編）	1969	51	留学生のための「図書館案内」 英語版、中国語版、韓国語版の出版開始	2001
23	A Classified Catalogue of Nitobe Library （新渡戸文庫目録）	1970	52	「HUSCAP レター」創刊	2005
24	経済協力開発機構 OECD 出版物所蔵目録	1970	53	北海道大学学術成果コレクション オフィシャルガイド	2005
25	北海道庁所蔵札幌農学校関係文書件名目録 第一分冊（明治9–10年）	1970			
26	北海道大学学位論文目録（旧制）	1971			
27	参考業務 — 特に情報源とその改題—	1971			
28	北海道大学附属図書館所蔵新聞目録	1973			
29	北海道大学所蔵学術雑誌総合目録（欧文編）	1973			



# ■ 北方資料室 ■

## 北方資料

当図書館には、北海道のほか樺太、千島列島、アリューシャン列島、ロシア極東地方、シベリア・アラスカ・北氷洋など北太平洋とユーラシア北部の全域にわたる文献を網羅的に収集管理するために「北方資料室」がおかれている。このような北方地域の全分野に関する文献を収集している機関は国内には他に見られずその収書は当館のユニークな蔵書の一つとなっている。

「北方資料室」が開室したのは昭和42年6月のことであるが、その歴史は昭和12年10月に全学的な研究機関として設置された「北方文化研究室」にまで遡ることができる。この研究室が昭和41年「文学部附属北方文化研究施設」に改組され閉室した際、当館がその収集資料を引き継ぎ、これに札幌農学校以来蓄積されてきた図書館所蔵の北方資料を合体して「北方資料室」を開設したのである。

その後「北方資料室」には開拓使仮学校、札幌農学校以来の北海道大学の文書、出版物、写真その他の記念物を保管する「北海道大学沿革資料室」が併設され、本資料室は北方資料のみならず北海道大学に関する資料の宝庫となっている。

図書（和書）	31,286冊	地図・図類	5,000枚
（洋書）	8,715冊	開拓使外国人関係書簡	5,000通
パンフレット	12,400冊	北海道関係写真	5,600枚
写本類	4,500冊	「ユーカラ」レコード	180枚
漁場関係旧家資料（簿書）	850冊		
（一枚物）	3,700点		

（平成18年3月31日現在）

## 北方資料データベース

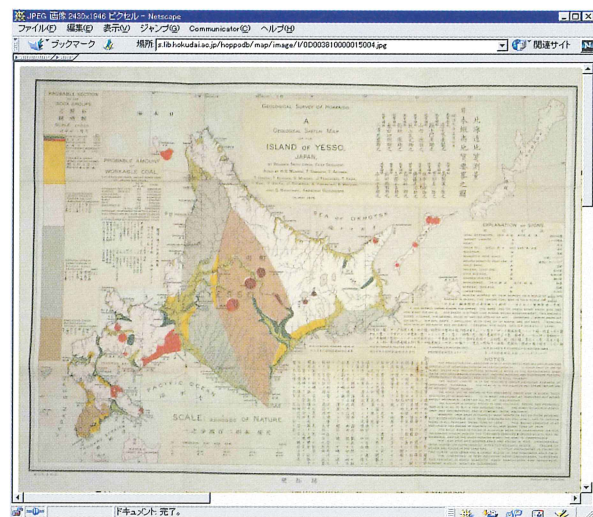
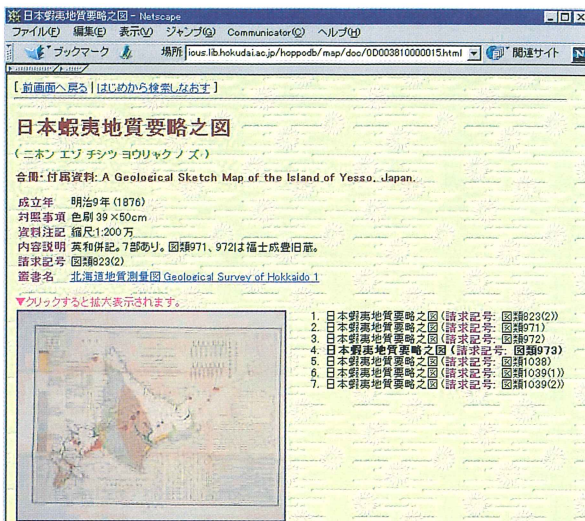
平成5年度から科学研究費補助金により、附属図書館北方資料室に所蔵する旧記（写本、木版本）、地図・図類、古写真、外国人書簡等の資料をデータベース化している。

このデータベースは、文献目録情報と画像情報を統合的に検索・表示するシステムで、インターネットを通じて当図書館ホームページで公開している。

また、平成18年3月から現「北方資料データベース」の次期バージョンとして「北海道大学北方関係資料総合目録(β版)」を試験公開している。(β版)には、平成17年度の科学研究費補助金により「北海道関係資料パンフレット」、「高倉文庫パンフレット」をデータベース化し追加している。

区 分	文字データ件数	画像データ件数	総データ件数
日本北辺関係旧記目録	5,281	198,132	203,413
開拓使外国人関係書簡目録	5,050		5,050
北海道関係地図・図類目録	8,155	5,482	13,637
明治大正期北海道写真目録	18,307	6,164	24,471
旧外地関係資料目録	7,937		7,937
北海道関係資料パンフレット	8,566		8,566
高倉文庫パンフレット	2,834		2,834
計	56,130	209,778	265,908

(平成18年3月31日現在)



# 統計

## 図書・雑誌

### 蔵書冊数・雑誌所蔵種類数（平成17年度）

区 分	蔵書冊数（18.3.31現在）			図書受入冊数			雑誌所蔵種類数（18.3.31現在）			雑誌受入種類数		
	和	洋	計	和	洋	計	和	洋	計	和	洋	計
附 属 図 書 館	872,869	762,303	1,635,172	16,476	20,574	37,050	21,927	14,255	36,182	4,552	2,264	6,816
法学研究科・法学部	(6,859)	(4,617)	(11,476)	(2,432)	(4,102)	(6,534)	(771)	(464)	(1,235)	(724)	(421)	(1,145)
経済学研究科・経済学部	(11,181)	(7,848)	(19,029)	(1,103)	(1,229)	(2,332)	(1,379)	(415)	(1,794)	(1,145)	(310)	(1,455)
教育学研究科・教育学部	(35,134)	(8,564)	(43,698)	(1,798)	(524)	(2,322)	(1,811)	(339)	(2,150)	(1,111)	(139)	(1,250)
公共政策学連携研究部	(106)	(60)	(166)	(151)	(137)	(288)	(0)	(0)	(0)	(0)	(0)	(0)
スラブ研究センター	(4,594)	(78,664)	(83,258)	(360)	(6,898)	(7,258)	(142)	(1,325)	(1,467)	(73)	(428)	(501)
北 分 館	207,572	112,097	319,669	7,194	2,450	9,644	1,329	818	2,147	279	126	405
言語文化部	(14,905)	(24,427)	(39,332)	(536)	(813)	(1,349)	(86)	(186)	(272)	(31)	(65)	(96)
高等教育機能開発総合センター	(10,336)	(3,753)	(14,089)	(256)	(43)	(299)	(118)	(99)	(217)	(19)	(22)	(41)
国際広報メディア研究科	(709)	(717)	(1,426)	(1)	(13)	(14)	(86)	(49)	(135)	(62)	(33)	(95)
文学研究科・文学部	166,161	156,256	322,417	5,326	2,822	8,148	3,083	1,706	4,789	1,304	450	1,754
理学研究科・理学部	33,258	159,392	192,650	212	1,794	2,006	621	2,908	3,529	186	492	678
医学研究科・医学部	81,381	123,273	204,654	939	2,659	3,598	3,086	2,585	5,671	885	581	1,466
歯学研究科・歯学部	21,449	20,312	41,761	778	408	1,186	650	572	1,222	307	132	439
薬学研究科・薬学部	6,700	18,232	24,932	163	388	551	129	307	436	77	69	146
工学研究科・工学部	149,942	141,381	291,323	1,226	890	2,116	2,470	2,727	5,197	681	312	993
農学研究科・農学部	154,477	112,389	266,866	1,231	648	1,879	4,172	3,012	7,184	1,132	548	1,680
獣医学研究科・獣医学部	10,461	25,901	36,362	94	156	250	484	914	1,398	123	145	268
水産科学研究院・水産科学院・水産学部	83,821	58,549	142,370	754	612	1,366	2,803	2,265	5,068	928	509	1,437
地球環境科学研究院	8,740	8,277	17,017	331	158	489	253	316	569	85	27	112
情報科学研究科	2,229	1,748	3,977	24	5	29	195	248	443	94	191	285
低温科学研究所	11,774	25,937	37,711	78	236	314	732	849	1,581	273	210	483
電子科学研究所	5,409	20,751	26,160	46	215	261	378	456	834	49	35	84
遺伝子病制御研究所	1,002	7,058	8,060	4	256	260	19	118	137	9	61	70
触媒化学研究センター	3,101	13,892	16,993	9	133	142	58	245	303	6	24	30
総合博物館	2,293	1,666	3,959	583	23	606	62	129	191	8	4	12
北方生物圏フィールド科学センター	0	0	0	0	0	0	2	73	75	0	33	33
創成科学研究機構	0	0	0	0	0	0	12	39	51	12	0	12
医療技術短期大学部	31,340	4,478	35,818	950	98	1,048	749	145	894	362	54	416
計	1,853,979	1,773,892	3,627,871	36,418	34,525	70,943	43,214	34,687	77,901	11,352	6,267	17,619

- ※注
- 括弧内の数字は内数
  - 「蔵書冊数」及び「雑誌所蔵種類数」は当該部局に所蔵されているもの、「図書受入冊数」及び「雑誌受入種類数」は当該部局予算で購入（寄贈含む）しているものをそれぞれ集計



## 利用状況（平成17年度）

本館開館日数・入館者数

区 分		本 館							
		開架閲覧室		書 庫（内数）		参考閲覧室		北方資料室（内数）	
		日 数	人 数	日 数	人 数	日 数	人 数	日 数	人 数
平 日	日 中	242	282,216	242	22,409	242	30,177	242	3,686
	夜 間	205	102,007	205	4,570	—	—	—	—
土・日 ・休	日 中	112	68,958	112	4,312	—	—	—	—
	夜 間	96	16,743	96	758	—	—	—	—
計		354	469,924	354	32,049	242	30,177	242	3,686

入館者内訳

区 分	本 館			
	開架閲覧室	書庫（内数）	参考閲覧室	北方資料室（内数）
	人 数	人 数	人 数	人 数
学 部 学 生	191,499	—	30,177	681
大 学 院 生	98,159	32,049		892
教 員	9,871			435
職 員	3,741			120
放送大学学生	3,961			15
一 般 市 民	65,219			1,543
そ の 他	97,474			—
計	469,924			32,049

北分館開館日数・入館者数

区 分		北 分 館							
		CNN・新聞コーナー等		開架閲覧室		書 庫 （開架閲覧室の内数）		マルチメディア公開利用室 （開架閲覧室の内数）	
		日 数	人 数	日 数	人 数	日 数	人 数	日 数	人 数
平 日	日 中	232	75,581	232	249,143	232	844	232	111,041
	夜 間	187		187	63,289	187	233	187	40,343
土・日 ・休	日 中	105		105	48,138	105	180	105	27,059
	夜 間	89		89	5,669	89	24	89	6,081
計		337		337	366,239	337	1,281	337	184,524

入館者内訳

区 分	北 分 館				
	CNN・ 新聞コーナー等	開架閲覧室	書 庫 （開架閲覧室の内数）	マルチメディア公開利用室 （開架閲覧室の内数）	
	人 数	人 数	人 数	人 数	
学 部 学 生	75,581	311,040	—	184,524	
大 学 院 生		28,799	1,281		
教 員		2,906			
職 員		6,077			
放送大学学生		3,936			—
一 般 市 民		12,166			—
そ の 他		1,315			—
計		75,581			366,239

アスベスト除去工事による図書館閉館のための小樽商科大学学生への特別貸出含む。

期 間：平成17年11月1日～平成18年5月30日まで

利用者数：1,226人

貸出冊数：574冊

館外貸出冊数

区 分	本 館								合 計	
	開架閲覧室		書 庫		参考閲覧室 (国際資料・科研報告書)		北方資料室			
	人 数	冊 数	人 数	冊 数	人 数	冊 数	人 数	冊 数	人 数	冊 数
学 部 学 生	31,080	53,865	5,243	7,941	31	48	546	838	36,900	62,692
大 学 院 生	17,221	29,491	12,174	32,075	77	115	574	1,221	30,046	62,902
教 員	1,619	2,816	3,144	9,512	8	17	261	661	5,032	13,006
職 員	2,240	3,544	782	2,308	24	29	84	102	3,130	5,983
放送大学学生	701	1,494	196	344	0	0	7	17	904	1,855
一 般 市 民	3,830	5,786	529	1,058	8	25	434	893	4,801	7,762
そ の 他	22	35	528	2,056	31	35	0	0	581	2,126
計	56,713	97,031	22,596	55,294	179	269	1,906	3,732	81,394	156,326

区 分	北 分 館				合 計	
	開架閲覧室		書 庫			
	人 数	冊 数	人 数	冊 数	人 数	冊 数
学 部 学 生	36,420	61,256	845	1,044	37,265	62,300
大 学 院 生	7,187	13,505	920	1,914	8,107	15,419
教 員	768	1,425	213	378	981	1,803
職 員	1,729	2,653	55	80	1,784	2,733
放送大学学生	649	1,269	9	11	658	1,280
一 般 市 民	1,599	2,469	28	45	1,627	2,514
そ の 他	3	11	67	135	70	146
計	48,355	82,588	2,137	3,607	50,492	86,195

レファレンスサービス件数

区 分	文献所在調査	事項調査	利用指導	その他	合 計	
本 館	参 考	2,119	290	443	128	2,980
	北 方	653	744	347	71	1,815
北 分 館	227	4	259	15	505	
計	2,999	1,038	1,049	214	4,300	

文献複写件数・枚数及び相互貸借件数

区 分		文 献 複 写			現物貸借
		件 数	電子複写枚数	マイクロリーダー枚数	冊 数
本 館	国 内	依 頼	1,918	—	774
		受 付	6,088	61,873	2,421
	海 外	依 頼	928	—	69
		受 付	164	1,499	18
北分館	国 内	依 頼	179	1,509	90
		受 付	206	1,931	162
計	依 頼	3,025	1,509	0	933
	受 付	6,458	65,303	6,889	2,601

3年間の利用状況

区 分		平成15年度	平成16年度	平成17年度
総 入 館 者 数	本 館	485,451	467,070	503,787
	北分館	495,099	475,829	441,820
館 外 貸 出 冊 数	本 館	142,522	145,175	156,326
	北分館	96,588	99,746	86,195
レファレンス サービ ス件数	本 館	4,215	5,575	4,795
	北分館	538	249	505
文 献 複 写 受 付 件 数	本 館	6,767	6,204	6,252
	北分館	224	262	206
文 献 複 写 依 頼 件 数	本 館	3,039	2,529	2,846
	北分館	233	142	179
現 物 貸 借 受 付 件 数	本 館	2,110	2,438	2,439
	北分館	253	184	162
現 物 貸 借 依 頼 件 数	本 館	685	815	843
	北分館	175	74	90

## 施設・設備

### 本館

土地 12,312m<sup>2</sup>

建物（総延面積） 17,342m<sup>2</sup>

区 分	1 階	2 階	3 階	4 階	5 階	計
閲覧スペース (m <sup>2</sup> )	—	945	1,557	912	—	3,414
書 庫 (m <sup>2</sup> )	1,551	1,309	939	1,567	1,540	6,906
事務スペース (m <sup>2</sup> )	455	799	108	333	—	1,695
そ の 他 (m <sup>2</sup> )	1,775	723	968	1,006	855	5,327
計	3,781	3,776	3,572	3,818	2,395	17,342

閲覧座席数 633席

1 階	2 階	3 階	4 階	5 階	計	書庫内キャレル (席)
—	184	313	62	—	559	74

書架収容力 1,547,973冊

収納可能冊数	1階 (1層)	2階 (2,3層)	3階 (4層)	4階 (5層)	5階 (6層)	北方資料室	その他	計
閲覧室	—	31,200	50,200	50,500	—	—	—	131,900
書 庫 等	453,908	393,750	118,000	184,240	186,900	44,000	35,275	1,416,073

### 北分館

土地 3,085m<sup>2</sup>

建物（総延面積） 5,044m<sup>2</sup>（マルチメディア公開利用室（情報教育館2階）348m<sup>2</sup>を含む）

区 分	1 階	2 階	3 階	4 階	計
閲覧スペース (m <sup>2</sup> )	—	1,088	741	600	2,429
書 庫 (m <sup>2</sup> )	521	290	290	292	1,393
事務スペース (m <sup>2</sup> )	157	0	0	20	177
そ の 他 (m <sup>2</sup> )	392	181	180	292	1,045
計	1,070	1,559	1,211	1,204	5,044

閲覧座席数 546席

1 階	2 階	3 階	4 階	計	書庫内キャレル (席)
—	210	196	133	539	7

書架収容力 308,250冊

収容可能冊数	1 階	2 階	3 階	4 階	計
閲覧室等	—	29,000	42,000	1,000	72,000
書 庫	115,250	41,000	41,000	39,000	236,250

## 視聴覚資料

視聴覚資料所蔵数

区 分	カセットテープ	ビデオテープ	L D	C D	CD-ROM	DVD	計
本 館	95	205	3	55	455	42	855
北 分 館	114	3,284	391	131	382	1,995	6,297

## 遡及入力統計

本学の図書業務の電算化に伴い、昭和61年度から受け入れた図書の図書目録データベース化を開始し、平成18年3月末日現在2,145,389冊が入力され、未入力冊数は約40万冊である。

うち、遡及による入力統計は以下のとおりである。

事業名及び入力期間	和 書	洋 書	合 計	対 象 資 料
第1期遡及入力事業（1987-1990年度）	364,564	162,522	527,086	全部局所蔵資料
第2期遡及入力事業（1991-1995年度）	73,687	74,963	148,650	全部局所蔵資料
第3期遡及入力事業（1996-2000年度）	87,172	73,907	161,079	全部局所蔵資料
第4期遡及入力事業（2001-2005年度）	166,145	155,658	321,803	全部局所蔵資料
拡大遡及入力事業（1996-1997年度）	10,745	11,649	22,394	1970年以前法学系図書
北大創基125周年記念事業（1999-2001年度）	16,390	11,901	28,291	札幌農学校文庫、新渡戸文庫等本学の歴史的資料
NII 遡及入力事業（2005年度）	20,000	—	20,000	文学部中国書
合 計	738,703	490,600	1,229,303	

（平成18年3月31日現在）



# 歴代館長・副館長・分館長

## 館長

初代	新渡戸 稲造 (農)	明治24.11. ~明治30. 9.	書籍館主任 (監守)
2代	大島 金太郎 (農)	明治30. 9. ~明治31. 6.	
3代	原 十太 (理)	明治31. 6. ~明治37. 9.	「処務規程」による館長
4代	大島 金太郎 (農)	明治37. 9. ~明治38.11.	
5代	高岡 熊雄 (農)	明治38.11. ~大正11. 6. 6	
		大正11. 6. 7~昭和 8.12. 9	官制上の館長
6代	上原 轍三郎 (農)	昭和 9. 1.31~昭和21. 3.20	
7代	松田 武雄 (農)	昭和21.10.21~昭和28.10.19	
8代	竹岡 勝也 (文)	昭和28.10.20~昭和30. 5.19	
9代	高倉 新一郎 (農)	昭和30. 5.20~昭和32. 5.19	
10代	風巻 景次郎 (文)	昭和32. 5.20~昭和33. 4.30	
11代	武田 信一 (文)	昭和33. 6.16~昭和34. 6.15	
12代	宮崎 孝治郎 (法)	昭和34. 7.16~昭和38. 7.15	
13代	酒井 忠明 (工)	昭和38. 7.16~昭和40. 7.15	
		昭和40. 7.16~昭和40. 9.30	(事務取扱)
14代	今村 成和 (法)	昭和40.10. 1~昭和46. 9.30	
15代	福島 久雄 (工)	昭和46.10. 1~昭和48. 9.30	
16代	早川 泰正 (経)	昭和48.10. 1~昭和52. 9.30	
17代	高嶋 正彦 (農)	昭和52.10. 1~昭和54. 9.30	
18代	塩谷 饒 (文)	昭和54.10. 1~昭和58. 9.30	
19代	東 晃 (工)	昭和58.10. 1~昭和60. 3.31	
20代	大野 公男 (理)	昭和60. 4. 1~平成元. 3.31	
21代	近藤 潤一 (文)	平成元. 4. 1~平成 6. 3.31	
22代	三本木 孝 (理)	平成 6. 4. 1~平成 8. 3.31	
23代	吉田 宏 (工)	平成 8. 4. 1~平成 9. 3.31	
24代	原 暉之 (ス)	平成 9. 4. 1~平成13. 3.31	
25代	前出 吉光 (獣)	平成13. 4. 1~平成13. 4.30	
26代	井上 芳郎 (医)	平成13. 5. 1~平成17. 4.30	
現	逸見 勝亮 (教)	平成17. 5. 1~	

## 分館長

初代	阿部 保 (文)	昭和44. 4. 1~昭和46. 3.31
2代	五十嵐 三郎 (文)	昭和46. 4. 1~昭和49. 3.31
3代	和田 謹吾 (文)	昭和49. 4. 1~昭和55. 3.31
4代	永井 義哉 (文)	昭和55. 4. 1~昭和57. 3.31
5代	佐伯 有清 (文)	昭和57. 4. 1~昭和58. 3.31
6代	高田 誠二 (理)	昭和58. 4. 1~平成元. 3.31
7代	東出 功 (文)	平成元. 4. 1~平成 5. 3.31
8代	片桐 千明 (理)	平成 5. 4. 1~平成 7. 3.31
9代	杉山 滋郎 (理)	平成 7. 4. 1~平成 9. 3.31
10代	吉野 悦郎 (経)	平成 9. 4. 1~平成14. 3.31

以後副館長が兼務

## 副館長

初代	吉野 悦雄 (経)	平成14. 4. 1~平成15. 4.30
2代	大平 具彦 (言)	平成15. 5. 1~

## 図書館委員会委員名簿

平成18年5月1日現在

所 属	職 名	氏 名	電 話	任 期	備 考
理 事 ・ 副 学 長	館 長	逸 見 勝 亮	2963	17. 5. 1~19. 4.30	
言 語 文 化 部	副 館 長	大 平 具 彦	5358	17. 5. 1~19. 4.30	
文 学 研 究 科	教 授	櫻 井 義 秀	4195	17. 4. 1~19. 3.31	
教 育 学 研 究 科	教 授	鈴 木 敏 夫	5435	18. 4. 1~19. 3.31	
法 学 研 究 科	教 授	林 靖 身	3944	18. 4. 1~20. 3.31	
経 済 学 研 究 科	教 授	板 谷 淳 一	2858	17. 4. 1~19. 3.31	
医 学 研 究 科	教 授	櫻 井 恒 太 郎	6017	17. 4. 1~19. 3.31	
歯 学 研 究 科	助 教 授	山 本 恒 之	4224	18. 4. 1~20. 3.31	
工 学 研 究 科	教 授	佐々木 一 彰	6366	18. 4. 1~20. 3.31	
獣 医 学 研 究 科	教 授	堀 内 基 広	5293	17. 3. 1~19. 2.28	
国 際 広 報 メ デ ィ ア 研 究 科	教 授	石 橋 道 大	5413	18. 4. 1~20. 3.31	
情 報 科 学 研 究 科	教 授	佐 藤 義 治	6804	18. 4. 1~20. 3.31	
水 産 科 学 研 究 院	教 授	桜 井 泰 憲	8861	18. 5. 1~20. 4.30	
地 球 環 境 科 学 研 究 院	助 教 授	廣 川 淳	4528	18. 4. 1~20. 3.31	
理 学 研 究 院	教 授	新 井 朝 雄	2616	16. 7. 1~18. 6.30	
薬 学 研 究 院	助 教 授	中 村 精 一	3267	17. 6. 1~19. 5.31	
農 学 研 究 院	助 教 授	志 賀 永 一	2461	17. 4. 1~19. 3.31	
先 端 生 命 科 学 研 究 院	助 教 授	高 田 泰 弘	2742	18. 4. 1~20. 3.31	
公 共 政 策 学 連 携 研 究 部	助 教 授	川 島 真	3132	17. 4. 1~19. 3.31	
北 海 道 大 学 病 院	教 授	福 田 諭	5955	16. 9.16~18. 9.15	
低 温 科 学 研 究 所	助 教 授	隅 田 明 洋	5507	17. 4. 1~19. 3.31	
電 子 科 学 研 究 所	教 授	徳 本 洋 志	9354	17. 4. 1~19. 3.31	
遺 伝 子 病 制 御 研 究 所	教 授	田 中 一 馬	5165	18. 4. 1~20. 3.31	
言 語 文 化 部	教 授	高 橋 吉 文	5392	17. 4. 1~19. 3.31	
触 媒 化 学 研 究 セ ン タ ー	教 授	朝 倉 清 高	9113	18. 4. 1~20. 3.31	
ス ラ ブ 研 究 セ ン タ ー	助 教 授	兎 内 勇 津 流	3310	18. 4. 1~20. 3.31	
高 等 教 育 機 能 開 発 総 合 セ ン タ ー	教 授	西 森 敏 之	7517	16. 9.18~18. 9.17	
医 療 技 術 短 期 大 学 部	教 授	大 宮 司 信	3387	17. 4. 1~19. 3.31	

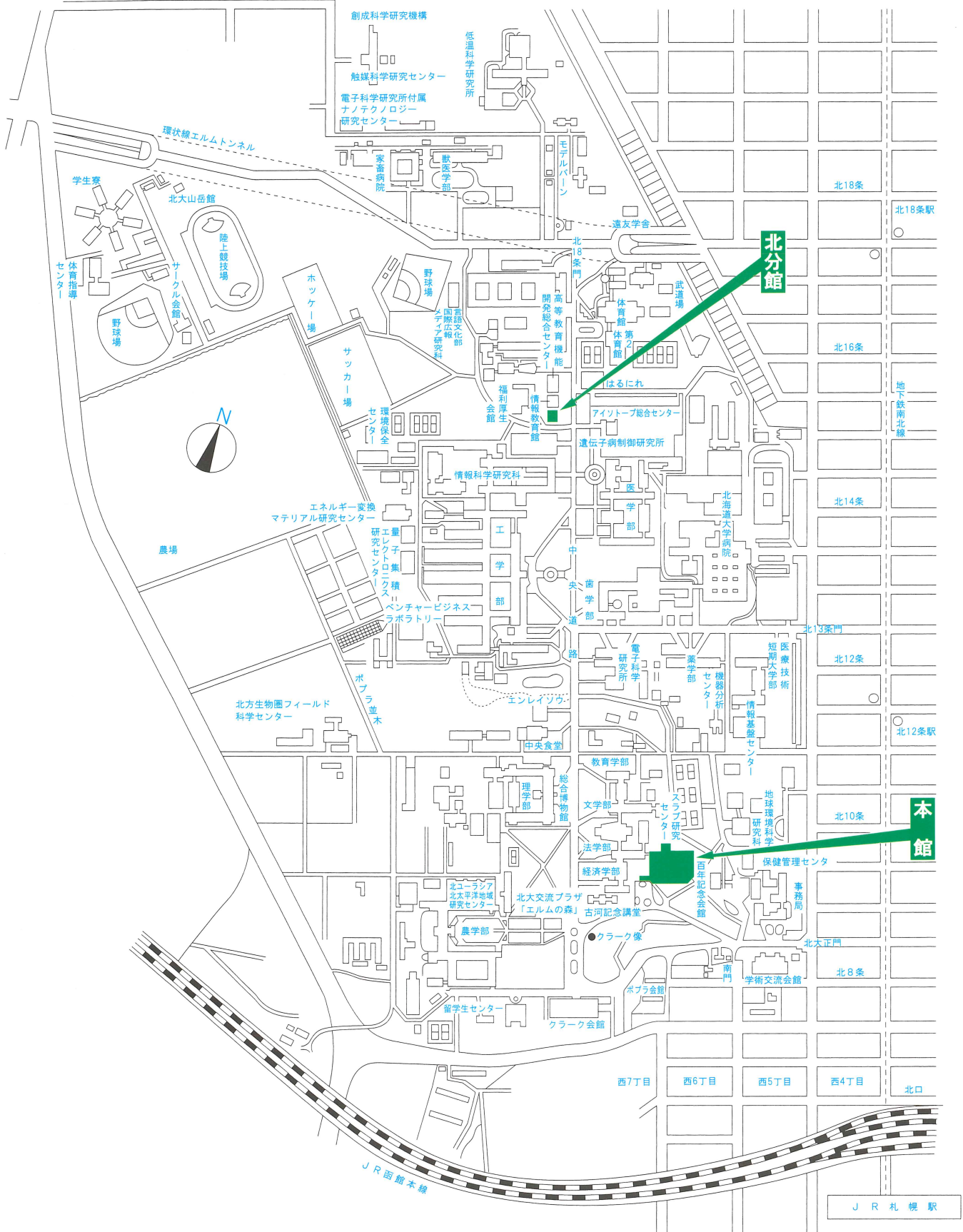
## 北分館委員会委員名簿

平成18年4月1日現在

所 属	職 名	氏 名	電 話	任 期	備 考
言 語 文 化 部	分 館 長	大 平 具 彦	5358	17. 5. 1~19. 4.30	
文 学 研 究 科	教 授	櫻 井 義 秀	4195	17. 4. 1~19. 3.31	
経 済 学 研 究 科	教 授	板 谷 淳 一	2858	18. 4. 1~19. 3.31	
理 学 研 究 院	教 授	新 井 朝 雄	2616	16. 7. 1~18. 6.30	
医 学 研 究 科	教 授	櫻 井 恒 太 郎	6017	18. 4. 1~19. 3.31	
薬 学 研 究 院	助 教 授	中 村 精 一	3267	18. 4. 1~19. 5.31	
言 語 文 化 部	教 授	高 橋 吉 文	5392	18. 4. 1~19. 3.31	
高 等 教 育 機 能 開 発 総 合 セ ン タ ー	教 授	西 森 敏 之	7517	16. 9.18~18. 9.17	
経 済 学 研 究 科	教 授	佐々木 憲 介	2613	18. 4. 1~20. 3.31	
農 学 研 究 院	教 授	川 端 潤	2496	18. 4. 1~20. 3.31	

# 附属図書館位置図

(北海道産学官 協働センター) □ 先端科学技術 共同研究センター □ 次世代ポストゲノム研究棟



北分館

本館

J R 札幌駅



## 北海道大学附属図書館概要 2006

編集・発行 平成18年 6月

北海道大学附属図書館

所在地 〒060-0808 札幌市北区北8条西5丁目

電話番号 011-706-2967

F A X 011-747-2855

ホームページ <http://www.lib.hokudai.ac.jp>

北分館

所在地 〒060-0817 札幌市北区北17条西8丁目

電話番号 011-706-5571

F A X 011-706-7851