



Title	北海道大学附属図書館概要
Citation	, 2005, 1-27
Issue Date	2005
Doc URL	http://hdl.handle.net/2115/66947
Type	periodical
File Information	gaiyo2005.pdf



[Instructions for use](#)

北海道大学附属図書館

概要



2005

附属図書館概要発行にあたり



表紙には北方資料室が所蔵する古地図をあしらっており、デザインとしてもなかなかセンスがいい『北海道大学附属図書館概要』が成った。これを機に、新米館長として最近思うところを記しておくこととする。

現在いずれの図書館においても電子化は著しい。附属図書館はもちろんのこと、国立国会図書館、他大学、公立図書館、外国の大学図書館の蔵書をいながらにして検索できる。電子化された学会誌を研究室のコンピューターからいつでも読むことができる。雑誌掲載論文題名の一覧である『雑誌記事索引』をキーワードで探すことができるようになって久しい。記事を検索して呼び出すことができる新聞のCD-ROM版もある。「公文類聚」件名目録（国立公文書館）も検索できる。国会議事録は、例えば「浮浪児」の検索語で、「浮浪児」に触れた本会議・委員会のすべての議事を検索して読むことができる。

僕が学生の頃には、いずれも蔵書目録を繙くか、所蔵場所で探すしかなかった——北大の近くで、国会各種委員会議事録の全部を所蔵しているのは北海道議会図書室だけだった——のだから、電子化は当時とは比較にならない文字通り「雲泥の差」の利便さをもたらした。

コンピューターによる検索は便利であるが、ときどき不安に思うこともある。僕は数年前に図書館職員に、『雑誌記事索引』の検索がキーワードでできるのは便利この上ないが、『雑誌記事索引』に収録してある論文題名の一覧があれば好都合である、どうせ一覧は作成してあるはずなのだから、分類に従った一覧作成を然るべき機関に提案してくれまいか、と依頼とも提案ともつかぬ話をしたことがある。現システムは、検索した論文はどれだけの論文のなかからヒットしたのかわからないので、その論文の位置を考えることができないのである。印刷された『雑誌記事索引』は、研究の動向を知る上でも最も重要な情報源であったが、現在はその機能は期待すべくもない。

CD-ROM版の新聞をキーワードで検索するのと、縮刷版を索引に従って繰るのとは自ずから異なる。まして現物を一面ずつ繰るのとはもっと異なる。新聞とは、何を報じたのかを知るために読むと同時に、当該記事の同時代的背景を探り、どう読まれたかを考えながら読むべき資料だからである。利便さは資料的価値を低める場合もあり得るのである。検索とは、ほとんどの場合、当該する検索対象事項以外を省略することであり、しかも何を省略しているのか検索者には皆目分らないのである。

附属図書館の歴史的源泉地は札幌農学校講堂附設の「書籍室」である。このことは、図書館は学生の学習に供するためにもあるという観点からは興味深い事実である。印刷物の電子化は今後も一層進むであろう。大学図書館も、放っておいてもその機能全般を電子化しようと、人も資金も注ごうとするであろう。ところが、僕が身近に接する学生たちは、もろもろの電子化されたデータベースを有効に使いこなせているとは思えない。一例をあげれば、『雑誌記事索引』にキーワードとして何が登録されているかを知らずに、自分の知りたい事柄をキーワードとして検索して何もヒットしないと済ませる学生がいる。電子化されて便利な『雑誌記事索引』を用いたにもかかわらず、何も得られなかったのが、文献リストは積み上がらないが、忘れたのではないというわけである。かつて、「本屋に行ったけど探している本が見つかりませんでした。」「本屋にある本だけが本ではない。図書館でカードと文献目録を調べなさい」とのごときやりとりを学生と繰り返した。それと同様の対応が現在も要るのである。電子化された情報を得るには、学生もそれなりに「面倒」とは闘わなければならない。そのための少しの「激励」は必要である。

学生が「面倒」と闘えるよう「激励」するのは、附属図書館と職員の仕事でもある。附属図書館と職員は、さしずめ学問の達成を求めて書物の海を航海する学生の羅針盤であり、かつ羅針盤を読む手助けの任に就いているとでもいおうか。電子化は今後も一層進むのだから、附属図書館と職員は学生のためにこそあると記しておく意味はあろう。このような「激励」は、図書購入を希望してからパソコンで検索して借り出すまでに、附属図書館内で行われている作業のすべてについて学生の理解を得て、よき利用者となってもらうまたとない機会でもある。

目 次

附属図書館概要発行にあたり

沿 革	3
組 織	5
サービ ス	6
施設案内図	8
主要コレクション	10
図書館情報システム	12
北海道大学蔵書データベース	13
北方資料データベース	14
HUSCAP（北海道大学学術成果コレクション）	15
電子ジャーナル	16
学術文献等データベース	17
刊行物一覧	19
統 計	21
図書・雑誌	21
利用状況	22
施設・設備	24
利用者用パソコン・視聴覚機器	25
歴代館長・副館長・分館長	26
図書館委員会委員・北分館委員会委員	27
図書館位置図	

表紙：「蝦夷北蝦夷千島図」（仮称）19世紀初

完成した実用地図。北海道の輪郭は岬や断崖などが誇張されて異様な形をしているが、カラフト・千島のみならず、アムール河口地方・カムチャッカ・津軽・南部まで描く。地図の周辺には東西蝦夷地の里程表があり、記号や凡例の型式も整っている。本図は、石狩場所を請負った豪商・村山家に伝わった図であり、村山家の黒印が押されている。

沿 革

札幌農学校時代

- 明治9年8月 札幌農学校開講式、講堂に「書籍室」を設ける（蔵書6,149冊）
- 12月 講堂とは別棟に建坪15坪の木造桁葺2階建て書籍庫を新築する
講堂内に雑誌と新聞の閲覧所「読書房」を設ける
- 23年11月 書籍庫を増築し、23坪の閲覧室と書籍館事務室を設ける
- 24年11月 書籍館主任（監守）として、新渡戸稲造が就任、最初の館長となる
- 33年2月 デューイの目録規則によりカード目録の作成に着手する
- 36年6月 現在のキャンパスに瓦葺き白亜の図書館を新築する

東北帝国大学農科大学時代

- 明治40年6月 札幌農学校の大学昇格に伴い、「東北帝国大学農科大学図書館」と改称する
- 大正3年10月 閲覧室と事務室を増築、電灯を設置し、夜間利用を開始する

北海道帝国大学時代

- 大正7年3月 「北海道帝国大学図書館」と改称する
- 11年5月 「北海道帝国大学附属図書館」と改称し、官制上の館長等の職制を設ける
- 12月 鉄筋コンクリート3階建て、延べ72坪の書庫を増築する
- 14年9月 木造平屋建て、60坪の雑誌閲覧室と事務室を新築する
- 15年-月 館員の研修と親睦の団体である「楡影会」を組織する
- 昭和4年10月 製本室28坪、印刷室7.5坪を新築する
- 11月 新聞閲覧室22.5坪を新築する
- 10年3月 書庫増築工事が完成する（鉄筋コンクリート3階建て24坪）
- 12年10月 北方文化研究室を設置する
- 11月 道庁収集資料、写本、図類、写真等、7,000点以上が寄託される

北海道大学時代

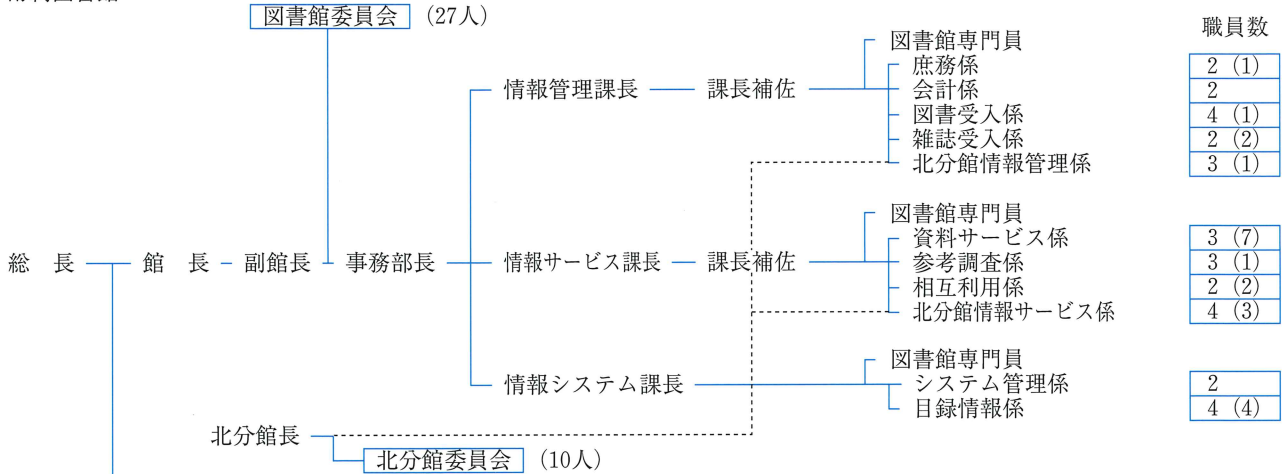
- 昭和22年10月 官制改正により「北海道大学附属図書館」と改称する
- 23年6月 部局選出委員からなる「図書館拡充委員会」を設置する
- 24年4月 事務長制がしかれ、管理・整理・閲覧の3掛を置く
- 31年9月 創基80周年記念行事の一環として、閲覧室にクラーク博士の遺品を中心とした資料を展示する
- 月 北海道地区大学図書館職員研究集会が発足する
- 38年5月 「図書館拡充委員会」を改組し、「図書館委員会」を設置する
- 11月 教養部内に附属図書館の分室を置く
- 40年4月 部課長制がしかれ、整理課及び閲覧課の2課5掛を置く
- 6月 図書館新営工事が完了する
- 41年4月 外国雑誌の一括契約を開始する
- 9月 創基90周年記念行事の一環として、「北大沿革資料写真展」を開催する
- 42年1月 北海道大学附属図書館報「楡蔭」を創刊する
- 6月 「北方文化研究室」収集資料を引き継ぎ、本館に「北方資料室」を設置する
- 44年10月 教養分館を新築する
- 45年9月 教養分館の夜間開館を開始する
OECD 出版物寄託図書館に指定される
- 46年1月 北海道大学沿革資料室を開設する
- 50年4月 法学部の図書業務を統合する
- 51年9月 創基100周年記念行事の一環として、「北大百年資料・写真展示会」を開催する
- 52年7月 教養分館の増築工事が竣工する
- 54年4月 経済学部設置の国連寄託図書業務を図書館に移管する
- 56年4月 言語文化部の図書業務を統合する
- 57年3月 EC 資料センター（EDC）を開設する
- 58年-月 外国官報、議会資料コーナーを設置する
- 59年6月 図書業務電算化委員会が発足する
- 60年1月 図書館の増築工事が竣工する
北方資料展及び貴重資料展を開催する
- 4月 学術情報課を新設する

- 61年3月 図書館専用電算機が導入され、図書業務電算化及び蔵書のオンライン検索を開始する
学術情報センター目録システムに接続する
- 62年6月 遡及入力事業を開始する
- 63年4月 整理課を情報管理課、閲覧課を情報サービス課、学術情報課を情報システム課と改称する
- 平成2年4月 経済学部図書業務の部分統合を開始する
9月 北大蔵書データベース100万冊入力を達成する
- 4年4月 学内LAN (HINES) を介しMEDLINE、BIOSISの文献情報オンラインサービスを開始する
学術情報センターILLシステムによる相互貸借サービスを開始する
- 5年5月 週休2日制に伴う土曜開館を開始する
12月 教養分館にBDS (ブック・ディテクション・システム) を設置する
- 6年3月 経済学部の図書業務を部分統合する
- 7年3月 クライアント/サーバ方式の図書館情報システムが稼働する
4月 教養分館を北分館と改称する
7月 参考閲覧室に「国際資料室」を設置する
9月 北大附属図書館ホームページを開設する
- 8年4月 教育学部の図書業務の部分統合を開始する
7月 本館・北分館に総合情報ターミナルコーナーを設置する
10月 北方マルチメディアデータベースを公開する
- 9年3月 本館にBDSを設置する
4月 本館の土曜・日曜開館を開始する
- 10年3月 北分館で国際ニュース衛星放送(CNN)の視聴を開始する
10月 北分館の土曜・日曜開館を開始する
北海道大学附属図書館報速報版「榆蔭レター」を創刊する
北海道大学125周年史編集室が設置される
- 11年3月 教育学部の図書業務を部分統合する
図書館情報システムを更新する
本館・北分館に学生証及び新利用証(磁気カード)を利用した自動入館システムを設置する
北分館に自動貸出装置を設置する
- 6月 図書館情報システムによる図書購入依頼、学外の図書借用及び文献複写依頼等の図書館情報Webサービスの運用を開始する
- 12年3月 本館に自動貸出装置を設置する
北分館4階を全面改修し、3階と4階の間に中階段を設置する
- 4月 北分館にマルチメディア公開利用室(情報教育館2階)を開設する
- 13年2月 iモード版利用案内を開始する
3月 本学沿革資料展示室、貴重資料室を設置する
2階・3階を開架図書閲覧室、4階を参考閲覧室に改修する
北海道大学学位論文(新制)データベースを公開する
シラバス掲載参考書とOPACのリンクによる所蔵情報提供・学生用図書拡充サービスを開始する
北分館3階にレーン文庫コーナーを設置する
- 4月 「情報探索入門」を開始する
9月 創基125周年記念行事の一環として、「特別展示・講演会」を開催する
- 14年1月 北分館1階一般閲覧室を書庫へ転用する
2月 北分館に留学生対応多言語学習環境を整備する(マルチリンガル支援パソコン)
北分館に世界の主要日刊紙(CD-ROM)を整備する
4月 副館長が置かれ北分館長が兼ねることとなる
本館で国際ニュース衛星放送(CNN)の視聴を開始する
本館・北分館で休日(国民の祝日に関する法律(昭和23年法律178号)に規定する休日(1月1日)を除く。)開館を実施する
- 11月 学外利用者の利用拡大を実施する
- 15年3月 図書館情報システムを更新する
北海道大学学位論文(新制)目録データベースに旧制分データを追加する
北分館マルチメディア公開利用室にエルネット受信設備を設置する
- 4月 道内公共図書館横断検索(DOpac)サービスを開始する
- 国立大学法人北海道大学時代**
- 平成16年4月 「北方資料高精細画像電子展示」の公開を開始する
7月 スラブ研究センターの図書業務を統合する
12月 本館・北分館の休日開館時間延長の試行を実施する(2時間拡大)
- 17年3月 北京大学図書館との相互交流及び協力に関する覚え書きを締結する

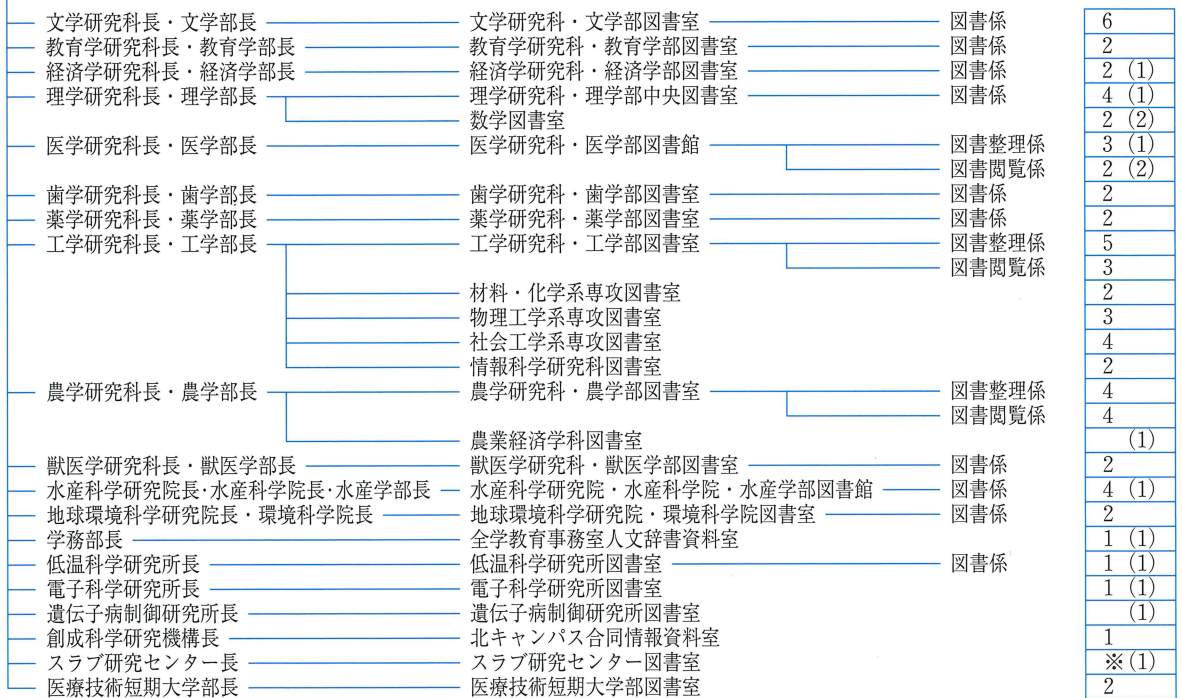
組 織

(平成17年4月1日現在)

附属図書館



部局等図書室



※附属図書館情報サービス課所属職員を派遣

附属図書館職員数

事務部長	課長	課長補佐	図書館専門員	係長	係員等	合計
1人	3人	2人	3人	11人	20(22)人	40(22)人

部局等図書室職員数

係長	係員等	合計
16人	50(13)人	66(13)人

() 内は非常勤職員数 (外数)

■ サービス ■

本館

開館時間 平日 9:00～22:00

(春季、夏季、冬季の休業期間中と3月1日から3月31日の期間は9:00～17:00)

開架閲覧室・新聞コーナー (9:00～22:00)

参考閲覧室・北方資料室 (9:00～17:00)

書庫 (9:00～19:00)

グループ学習室 (9:00～21:30)

土曜日・日曜日・休日 9:30～19:00

開架閲覧室・新聞コーナー (9:30～19:00)

書庫 (10:00～18:30)

グループ学習室 (9:30～18:30)

休館日 年末年始 (12月28日～1月4日)

4階	参考閲覧室 (参考調査・相互利用カウンター・国際資料コーナー・情報検索コーナー)、北方資料室、北海道大学沿革資料室・展示室、貴重資料室、会議室
3階	開架閲覧室 (総合カウンター、開架図書000～500・語学演習室、ネットワークプラザ)、書庫 (出入口)、新聞コーナー (最新号)、グループ学習室、CNNコーナー
2階	開架閲覧室 (開架図書600～900)、新聞コーナー (縮刷版・外国新聞)、大型本コーナー、グループ学習室、ネットワークプラザ
1階	館長・副館長室・事務室

北分館

開館時間 平日 9:00～22:00

(春季、夏季、冬季の休業期間中と3月1日から3月31日の期間は9:00～17:00)

2階～3階閲覧室・CNNコーナー・新聞コーナー (9:00～22:00)

4階閲覧室・学術情報リテラシールーム・グループ学習室・情報化対応個人用閲覧ブース・マルチメディア公開利用室 (9:00～21:30)

書庫 (9:00～19:00)

土曜日・日曜日・休日 9:30～19:00

2階～3階閲覧室・CNNコーナー・新聞コーナー・マルチメディア公開利用室 (9:30～19:00)

4階閲覧室・情報化対応個人用閲覧ブース・グループ学習室 (9:30～18:30)

書庫 (10:00～18:30)

休館日 年末年始 (12月28日～1月4日)

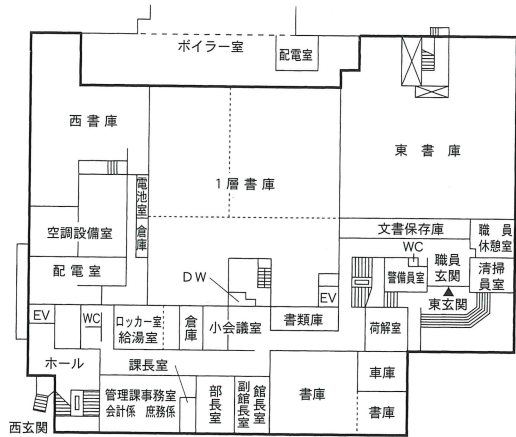
4階	閲覧室、学術情報リテラシールーム、グループ学習室、情報化対応個人用閲覧ブース
3階	開架閲覧室 (大型本コーナー・レーン文庫)、グループ学習室
2階	開架閲覧室 (総合カウンター)、書庫 (出入口)、マルチメディア公開利用室
1階	分館長室、事務室、CNNコーナー、新聞コーナー

部局図書室の開館時間等

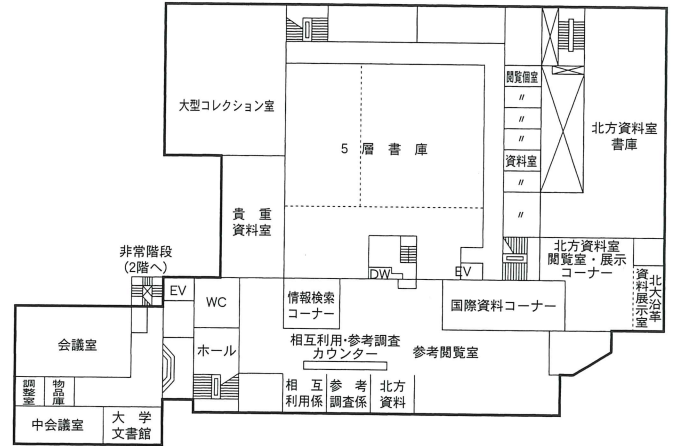
部 局 名	内 線	平 日 開 室 時 間	土曜日・日曜日 開 室 時 間	備 考
文学研究科・文学部	3061	9:00～17:00	—	
教育学研究科・教育学部	3086	9:00～17:00	—	
経済学研究科・経済学部	3167	9:00～17:15	—	
理学研究科・理学部	3808	9:00～17:00	—	
医学研究科・医学部	5016	9:00～22:00 (24時間)	(24時間)	平日9:00～22:00以外は、自動入退館管理システムによる開館であり、利用対象者は、医学研究科・医学部の教職員学生（3年生以上）及び北大病院の教職員です。
歯学研究科・歯学部	4210	9:00～20:00	10:00～17:00 (土曜日のみ)	学生休業期間中は、17:00で閉室（夜間は閉室）です。
薬学研究科・薬学部	3914	9:00～17:00 (24時間)	(24時間)	平日の9:00～17:00以外は、オートドアロックカード方式による開室であり、利用は薬学研究科・薬学部の教職員、学生（4年生以上）に限ります。
工学研究科・工学部	6136 6160	9:00～20:00	—	学生休業期間中は、17:00で閉室（夜間は閉室）です。
農学研究科・農学部	4122	9:00～20:00	—	学生休業期間中は、17:00で閉室（夜間は閉室）です。
獣医学研究科・獣医学部	5179	9:00～17:00 (24時間)	(24時間)	平日の9:00～17:00以外は、オートドアロックカード方式による開室であり、利用は獣医学研究科・獣医学部の教職員、学生に限ります。
水産科学研究院・水産科学院・水産学部	5513	9:00～20:00	—	学生休業期間中は、17:00で閉室（夜間は閉室）です。
地球環境科学研究所 環境科学研究所	2208	9:00～17:00 (24時間)	(24時間)	平日の9:00～17:00以外は、磁気カードによる開室であり、利用は当研究科構成員に限ります。昼休みは、カウンターを閉じます。
学 務 部 (全学教育事務室人文辞書資料室)	5417	9:00～17:15	—	
低温科学研究所	5449	9:00～17:00 (24時間)	(24時間)	平日の9:00～17:00以外は、磁気カードによる開室であり、利用は当研究所構成員に限ります。昼休みは、カウンターを閉じます。
電子科学研究所	3363	9:00～17:00 (24時間)	(24時間)	平日の9:00～17:00以外は、カードロックシステムを採用。対象は、電子科学研究所の教職員、学生等に限ります。昼休みは、カウンターを閉じます。
遺伝子病制御研究所	5516	9:00～17:00	—	
北キャンパス合同情報資料室	9106	9:00～17:15 (24時間)	(24時間)	平日の9:00～17:15以外は磁気カードによる開室であり、利用は触媒化学研究センター及び創成科学共同研究機構の構成員に限ります。
スラブ研究センター	3310	9:00～17:00	—	昼休み（12:00～13:00）は、閉室です。
医療技術短期大学部	3319	9:00～17:00 (24時間)	(24時間)	昼休み（12:30～13:30）は、カウンターを閉じます。平日の9:00～17:00以外は、オートドアロックカード方式による開室であり、利用は医療短期大学部、医学部保健学科の学生（平日17:00～19:00）、教員（24時間）に限ります。

施設案内図

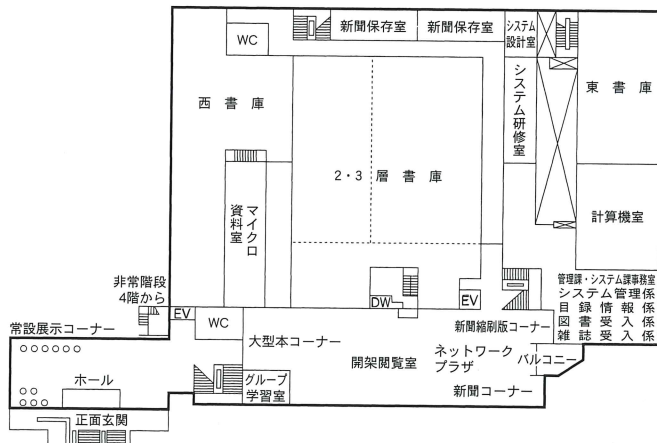
本館



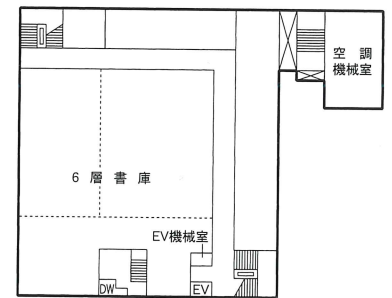
1 階



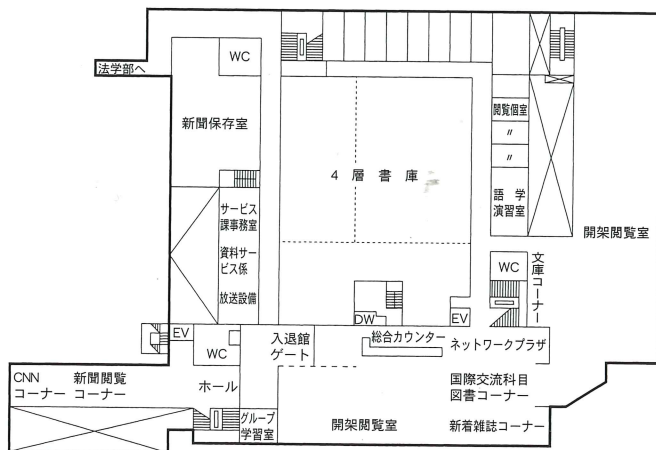
4 階



2 階

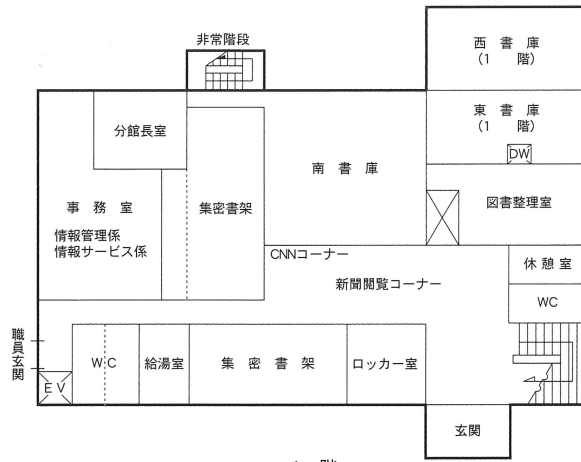


5 階

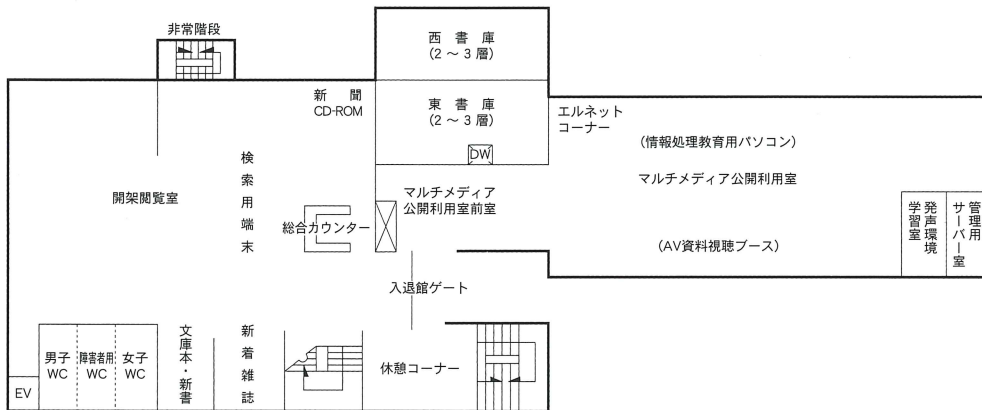


3 階

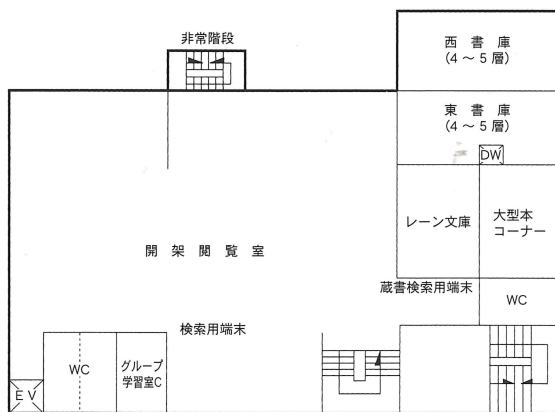
北分館



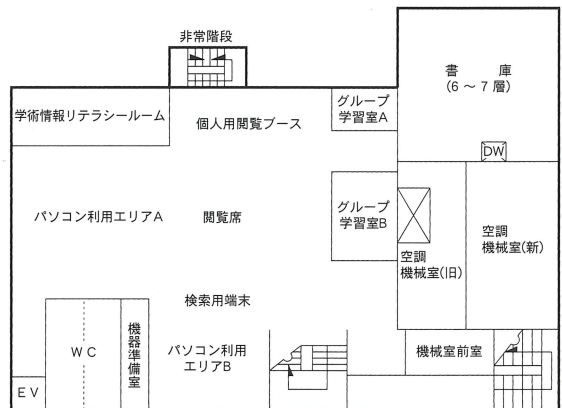
1 階



2 階



3 階



4 階

主要コレクション

北方資料

当図書館には、北海道のほか樺太、千島列島、アリューシャン列島、ロシア極東地方、シベリア・アラスカ・北氷洋など北太平洋とユーラシア北部の全域にわたる文献を網羅的に収集管理するために「北方資料室」がおかれている。このような北方地域の全分野に関する文献を収集している機関は国内には他に見られずその収書は当館のユニークな蔵書の一つとなっている。

「北方資料室」が開室したのは昭和42年6月のことであるが、その歴史は昭和12年10月に全学的な研究機関として設置された「北方文化研究室」にまで遡ることができる。この研究室が昭和41年「文学部附属北方文化研究施設」に改組され閉室した際、当館がその収集資料を引き継ぎ、これに札幌農学校以来蓄積されてきた図書館所蔵の北方資料を合体して「北方資料室」を開設したのである。

その後「北方資料室」には開拓使仮学校、札幌農学校以来の北海道大学の文書、出版物、写真その他の記念物を保管する「北海道大学沿革資料室」が併設され、本資料室は北方資料のみならず北海道大学に関する資料の宝庫となっている。

現在、「北方資料室」所蔵の写本、写真、地図・図類等の資料について、書誌情報ばかりでなく画像情報も含めたデータベース化作業を行っている。このデータベースは、インターネットを通して当図書館のホームページ(<http://www.lib.hokudai.ac.jp>)で「北方資料データベース」として公開している。

図書（和書）	30,804冊	地図・図類	5,000枚
（洋書）	8,655冊	開拓使外国人関係書簡	5,000通
パンフレット	12,400冊	北海道関係写真	5,600枚
写本類	4,500冊	「ユーカラ」レコード	180枚
漁場関係旧家資料（簿書）	850冊		
（一枚物）	3,700点		

(平成17年3月31日現在)

大型コレクション

- 昭和53年度 ヴェルナツキー文庫
(George Vernadsky collection)
スヴァーリン・コレクション
(Boris Souvarine collection)
18世紀ロシア研究叢書
(18th century Russian studies)
- 54年度 ティーメ文庫 1：ドイツ法制史・実定法関連コレクション
(Sammlungen der Hans Thieme 1: Sammlungen der deutschen Rechtsgeschichte und der positiven Rechte)
- 55年度 初期英国文芸誌コレクション
(Early English literary periodicals)
英国外務省外交記録－ロシア・ソ連関係文書、1892-1945
(British Foreign Office. Russian correspondence, 1892-1945)
- 56年度 ティーメ文庫 2：基礎法学ならびに一般史関連コレクション
(Sammlungen der Hans Thieme 2: Sammlungen der grundlegenden Rechtswissenschaft und der allgemeinen Geschichte)
- 57年度 エプシュタイン文庫
(The Epstein collection on the foreign relations of the Soviet Union)

- 58年度 ロシア亡命文学コレクション
(Collection of Russian emigre literature)
- 59年度 ベルンシュタイン・コレクション1
(The collection of Leon B. Bernstein.1)
- 60年度 ベルンシュタイン・コレクション2
(The collection of Leon B. Bernstein.2)
- 61年度 ティーム文庫 3：近世私法史および法学史関連コレクション
(Sammlungen der Hans Thieme 3: Sammlungen der Privatrechtsgeschichte der Neuzeit und der Geschichte der Rechtswissenschaft)
英国下院議会文書、19-20世紀初頭
(The House of Commons Papers. 1801-1921)
- 62年度 ワイマール期ドイツ保守革命
(Die konservative Revolution in Deutschland)
ヘンリク・ゲルシンスキ旧蔵ポーランドコレクション
(The Henryk Gierszynsky collection)
- 平成元年度 インド立法関係史料集
(India. Legislative series)
- 2年度 ティーム文庫 4：ゲルマン法史および中世法史関連コレクション
(Sammlungen der Hans Thieme 4: Sammlungen der germanischen Rechtsgeschichte und der Geschichte des mittelalterlichen Rechts)
- 4年度 19世紀イギリス・アメリカ演劇コレクション
(19th century English and American plays)
- 6年度 ナチズム研究コレクション
(Nazismus Studium)
- 7年度 ロシア帝国および近隣諸国詳細図
(Podrobnaiia karta Rossiiskoi Imperii bliz' Iezhashchikh zagranichnykh vladienii)
- 9年度 営業報告書集成第4・5集 (マイクロフィルム版)
- 11年度 ギブソンコレクション
(The Library of Prof. James R. Gibson)
- 13年度 帝政ロシア地誌コレクション
(Geographical Descriptions and Maps of Imperial Russia)

特殊文庫

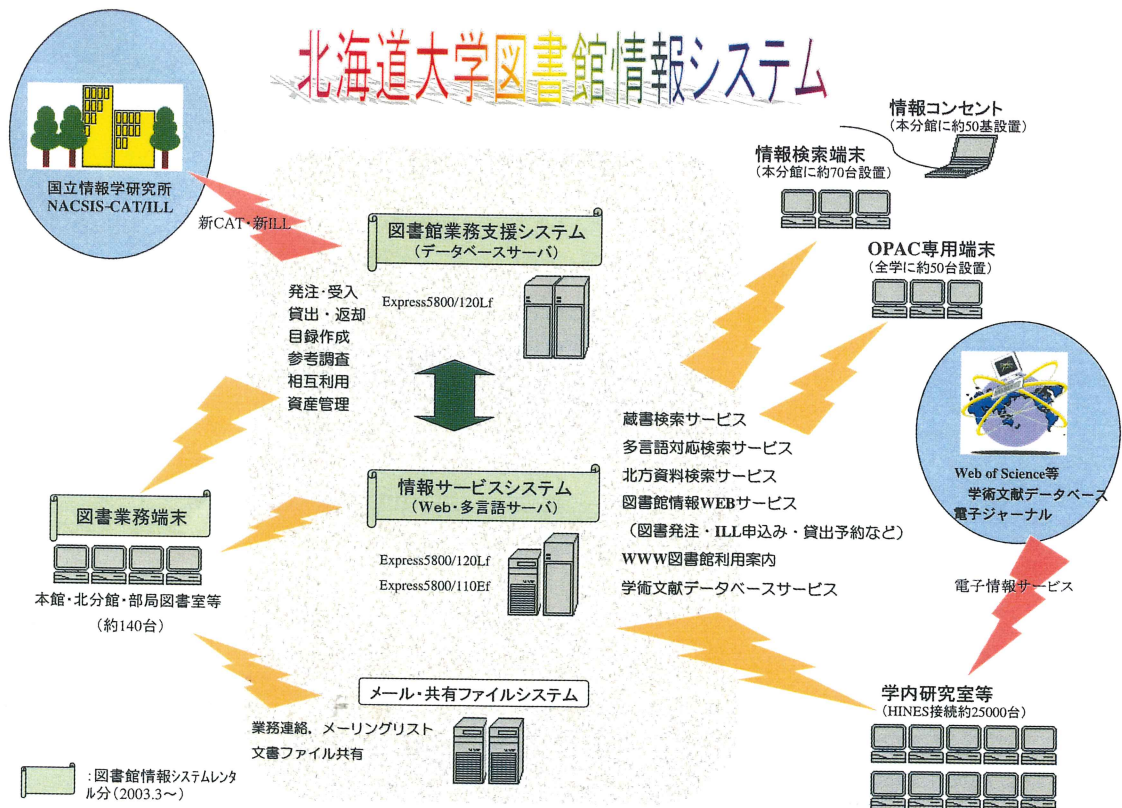
1	内村鑑三文庫 (キリスト教)	1,250冊	本館貴重資料室所蔵
2	新渡戸稲造文庫 (農学・経済学)	2,000	〃
3	宮部金吾文庫 (植物学)	1,700	〃
4	佐藤昌介文庫 (農学、殖民、農業経済)	6,000	〃
5	南鷹次郎文庫 (農学)	2,000	〃
6	高岡直吉文庫 (植民地、アジア事情)	450	〃
7	逢坂信吾文庫 (キリスト教)	800	〃
8	知里真志保文庫 (アイヌ語・民族学)	1,300	〃
9	糠沢建次記念文庫 (物理学)	400	〃
10	宮原晃一郎文庫 (独・露・北欧文学)	700	〃
11	札幌農学校文庫 (札幌農学校旧蔵書)	12,000	〃
12	シュミット文庫 (刑法学)	480	〃
13	レンセン文庫 (日口関係史)	3,200	北方資料室所蔵
14	ドーア文庫 (日本研究)	409	本館大型コレクション室所蔵

図書館情報システム

附属図書館は、昭和60年度から図書館業務の電算化に着手しており、北大蔵書データベース、北方資料マルチメディアデータベースを構築し、利用者に公開している。また、Web of Science 等外部機関のデータベース及び電子ジャーナルを導入して利用者に提供している。

図書館情報システムは、全国規模の学術情報システムに参画して全国総合目録データベースの構築に寄与するとともに、メール・共有ファイルシステム等と連携を取りながら、本学におけるすべての図書館業務の円滑な遂行、合理化、省力化を行い、かつ、利用者に対して研究・教育のための充実した情報サービスの提供を行うことを目的とした、クライアント／サーバ方式のシステムである。

なお、各種の図書館情報サービスは、本・分館及び部局図書室に設置されたパソコンから自由に利用できる他、研究室・自宅等のパソコンからも Web を通じ24時間利用することができる。



北海道大学蔵書データベース

本学の図書業務電算化に伴い、昭和61年度から受け入れた図書の図書目録データベース化を開始した。更に全学の理解のもとに昭和60年度以前に受け入れた蔵書についても遡って入力を行っている。

区 分	総 入 力 冊 数		
	和 書	洋 書	合 計
附属図書館	499,040	426,819	925,859
法学研究科・法学部	6,347	1,374	7,721
北 分 館	162,221	66,685	228,906
旧 教 養 部	1,172	682	1,854
言語文化部	13,244	19,971	33,215
高等教育機能開発総合センター	5,978	2,468	8,446
国際広報メディア研究科	1,413	1,092	2,505
文学研究科・文学部	98,917	109,268	208,185
教育学研究科・教育学部	24,849	6,292	31,141
経済学研究科・経済学部	7,228	6,030	13,258
理学研究科・理学部	24,734	52,604	77,338
実験生物センター	42	31	73
遺伝子実験施設	5	3	8
医学研究科・医学部	33,019	25,021	58,040
歯学研究科・歯学部	12,577	4,339	16,916
旧歯学部附属病院	995	44	1,039
薬学研究科・薬学部	5,796	1,807	7,603
工学研究科・工学部	99,007	48,792	147,799
エネルギー先端工学研究センター	316	338	654
情報科学研究科	819	674	1,493
農学研究科・農学部	83,110	27,680	110,790
獣医学研究科・獣医学部	5,904	5,843	11,747
水産科学研究所・水産科学院・水産学部	37,581	5,482	43,063
地球環境科学研究所・環境科学院	8,516	3,434	11,950
低温科学研究所	4,810	4,769	9,579
電子科学研究所	5,162	4,684	9,846
遺伝子病制御研究所	482	434	916
触媒化学研究センター	1,547	3,644	5,191
スラブ研究センター	3,529	28,060	31,589
先端科学技術共同研究センター	71	8	79
創成科学研究機構	12	9	21
情報メディア教育研究総合センター	156	425	581
総合博物館	1,326	310	1,636
北方生物圏フィールド科学センター	1	0	1
医療技術短期大学部	27,975	2,763	30,738
計	1,177,901	861,879	2,039,780

(平成17年3月31日現在)

遡及入力事業入力統計

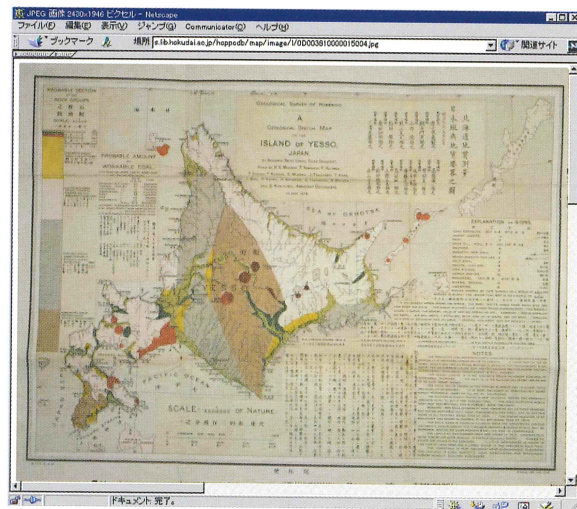
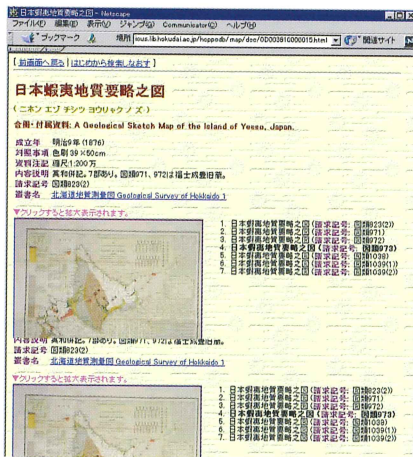
入 力 期 間	和 書	洋 書	合 計
第1期 (1987-1990年度)	364,564	162,522	527,086
第2期 (1991-1995年度)	73,687	74,963	148,650
第3期 (1996-2000年度)	87,172	73,907	161,079
第4期 (2001-2004年度)	145,759	123,836	269,595
臨時 (1996-1997年度)	10,745	11,649	22,394
125周年記念事業(1999-2001年度)	16,390	11,901	28,291
計	698,317	458,778	1,157,095

北方資料データベース

平成5年度から科学研究費補助金により、附属図書館北方資料室に所蔵する旧記（写本、木版本）、地図・図類、古写真、外国人書簡等の資料をデータベース化している。このデータベースは、文献目録情報と画像情報を統合的に検索・表示するシステムで、インターネットを通じて当図書館ホームページで公開している。

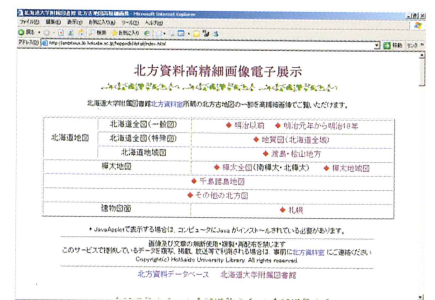
区 分	文字データ件数	画像データ件数	総データ件数
日本北辺関係旧記目録	5,281	198,132	203,413
開拓使外国人関係書簡目録	5,050	—	5,050
北海道関係地図・図類目録	8,155	5,482	13,637
明治大正期北海道写真目録	18,307	6,164	24,471
旧外地関係資料目録	7,937	—	7,937
計	44,730	209,778	254,508

（平成17年3月31日現在）



北方資料高精細画像展示

平成16年4月より、北方資料室所蔵の北方古地図高精細画像21点を当館ホームページ上で公開している。iseemedia社製の“Zoom Image Server”という高精細画像公開サービスソフトを使用し、非常に緻密な文字等がある地図でもWeb上にて細部まで判読が可能であり、低速なインターネット回線を使用していても高精細なデジタル画像情報を快適に閲覧することができる。



HUSCAP (北海道大学学術成果コレクション) 実験版

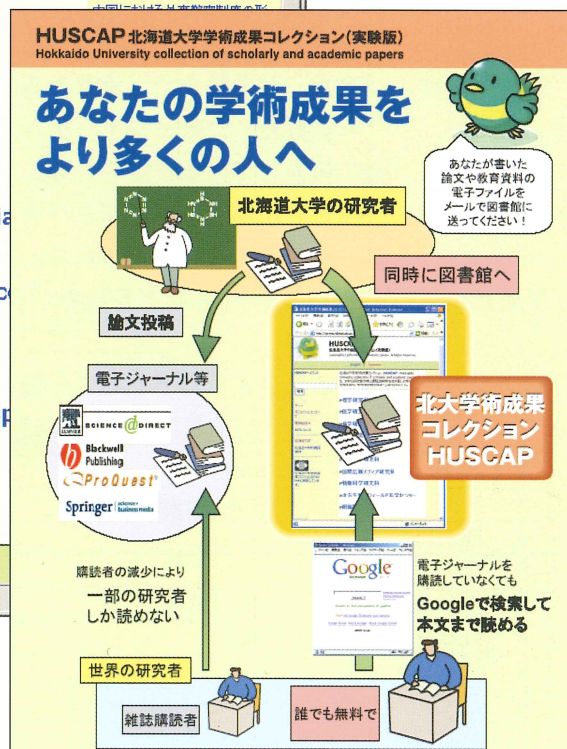
Hokkaido University collection of scholarly and academic papers

平成17年7月より、北海道大学の教育・研究成果の電子コレクション「HUSCAP」の実験運用を実施している。

「HUSCAP」は、本学所属の研究者の著した原著論文、学会発表資料、電子教材等を附属図書館のサーバシステムに蓄積し、図書館資料として保管し後世へ継承するとともに、全世界の研究者に無料で公開する新しい情報発信システムである。

「HUSCAP」の導入により期待される効果には以下のようなものがある。

- | | |
|-----------------------------|--------------------------|
| (1) 研究成果の可視性(visibility)の向上 | (4) 研究教育資源の共有化 |
| (2) 電子化された知的生産物の長期保存 | (5) 大学法人としてのアカウントビリティの向上 |
| (3) 研究成果の社会還元 | (6) 学術情報流通のオープン化 |



電子ジャーナル

○電子ジャーナルの現状

- ・「北海道大学における学術研究コンテンツの整備方策について（提言）」（平成14年3月）（以下「提言」）に基づく導入と整備方針の確立（「提言」中で「電子ジャーナル導入の基本方針」（以下「基本方針」）が設定されている。）
- ・共通経費化（全学特定経費）された購入財源
- ・学術文献データベース等と双璧をなす学術研究コンテンツとして整備推進
- ・学術文献データベースとの相互リンク実現、ホームページ（電子ジャーナルリスト）や蔵書検索（OPAC）からのアクセスの容易性
- ・14,000以上の電子ジャーナルタイトル
- ・全タイトルアクセスサービス（出版社等が提供する全電子ジャーナルを提供するサービス）の積極導入
※「基本方針」（5項目）
 - 1 電子ジャーナルは、全学的観点により導入を図る。
 - 2 現在購入している学術雑誌を中心として、本学の研究者、学生が可能な限り多くの学術研究コンテンツにアクセスできる環境を整備する。
 - 3 電子ジャーナルの購入経費は、共通経費化する。
 - 4 電子ジャーナルに対応する印刷体については、印刷体を必要とする部局経費により整備する。
 - 5 電子ジャーナルの導入にあたっては、全国的、国際的活動と連携する。

○電子ジャーナルの導入及び整備の経緯

- 平成12年度 「資料整備に関する懇話会医系・理系合同会議」による外国雑誌の重複調整のなかで電子ジャーナルの導入が図られる。
- 平成13年度 「学術研究コンテンツの整備に関する検討小委員会」が設置される（以下「検討小委員会」）。図書館委員会の下に「学術研究コンテンツ小委員会」の設置（以下「小委員会」）。「検討小委員会」で検討の「提言」が図書館委員会の了承を経て、部局長会議で了承される。
- 平成14年度 「提言」が評議会です承される。「小委員会」で電子ジャーナル導入に伴う運用上の諸課題について検討を行い、図書館委員会に報告して了承が得られる。
- 平成15年度 「提言」に基づく電子ジャーナルの導入が開始される。購入経費が共通経費化される。
- 平成16年度 Nature Archive など多数のバックファイルが整備された。

○北海道大学における全タイトルアクセス一覧（平成17年度）

1	ACM (Association for Computing Machinery)	11	Karger
2	ACS (American Chemical Society)	12	LexisNexis Academic
3	APS (American Physical Society)	13	LWW (Lippincott Williams & Wilkins)
4	BioOne	14	Project MUSE
5	Blackwell	15	ProQuest ARL
6	Cambridge University Press	16	ProQuest HMC
7	Duke University Press	17	ScienceDirect
8	EBSCO ASE	18	SpringerLink
9	JSTOR (Arts & Sciences I Collection)	19	UniBio Press
10	JSTOR (General Science Collection)	20	Wiley

学術文献等データベース

〈全分野（文献書誌・抄録・索引）〉

雑誌記事索引 NDL-OPAC (1948-)

国立国会図書館が収集する国内刊行の雑誌のうち、学術誌・大学紀要・専門誌を中心とした記事索引データベース（1948-1974は人文社会系のみ）

Web of Science (1980-)

主題検索に加え、論文の引用関係を調べることができるデータベースで世界の主要学術雑誌約8,800誌から書誌情報を収録。フルテキストリンクもあり。

Current Contents (1999-)

主要な学術雑誌の目次速報データベース。雑誌の最新号及び既刊の目次（1999年-）を通覧することができる。

〈自然科学・理工学分野（文献書誌・抄録・索引）〉

SciFinder Scholar

化学を中心とする科学情報へアクセスできる抄録データベースで Caplus ファイルの他、化学物質情報・有機化学反応情報・市販化学品情報・化学物質規制情報・医学文献情報を提供。

Discovery Gate

Elsevier 社の化合物構造式検索ツール。抄録・索引だけでなく化学反応、合成法、毒性情報、薬学情報など多岐にわたる情報をデータベースから一度に検索できる。「Beilstein」と「Gmelin」も含む。

INSPEC (1969-)

物理学、電気・電子工学、コンピューターサイエンス、情報技術分野に特化した抄録データベース。情報は学術論文雑誌、会議録、技術報告書等を収録。

MathSciNet (1940-)

アメリカ数学会が提供する世界の数学関係文献を包括している抄録データベースで、Mathematical Reviews や Current Mathematical Publications の情報を集録。

ASFA: Aquatic Sciences & Fisheries Abstracts (1978-)

水産学に関する抄録誌のデータベース。

Calcium and Calcified Tissue Abstracts (1982-)

骨代謝・歯の発生・筋収縮・ホルモン代謝などのほか、生物学と医学におけるカルシウムに関わる文献の抄録を収録。

Ceramic Abstracts/World Ceramics Abstracts (1975-)

材料化学系に関する抄録誌。雑誌論文、図書、特許からデータを収録。

INIS (International Nuclear Information System) Database (1970-)

IAEA 加盟国の原子力文献に関する抄録・全文データベース。

〈生命科学分野（文献書誌・抄録・索引）〉

Medline on Ovid (1951-)

米国国立医学図書館 (NLM) が作成する Medline は、生物医学と医学およびヘルスケアに関連する文献データベースです。

Index Medicus, Index Dental Literature, International Nursing Index の3誌の印刷体索引誌に対応している。

PubMed

米国国立医学図書館 (National Library of Medicine) の NCBI (National Center for Biotechnology Information) が提供している Medline で、医学関連文献データベース。

Medline (1967-)

医学関連文献データベースで、Science Direct のプラットフォームから利用できる。

Index Cat (1700-1960)

MEDLINE の前身である、Index Catalogue (The Index-Catalogue of the Library of the Surgeon-General's Office)。PubMed でカバーできない古い時代の文献を検索でき、一部は17世紀にまで遡って収録している。米国国立医学図書館作成。

CINAHL (1982-)

看護学関係データベース。雑誌記事のみではなく、書籍・パンフレット・学位論文・AV 資料などのデータも含まれている。

Biological Abstracts (1992-)

生物科学、ライフサイエンス関連の文献・抄録を収録。

医学中央雑誌 (1983-)

国内で発行されている医学関連の雑誌・会議録等に掲載された文献・抄録を収録。

CAB Direct (1973-)

CAB の各分野の抄録データベースの横断検索が可能。査読誌、研究報告、会議録、図書、学位論文を収録している。

Zoological Record (2004-)

行動生物学、保全生物学、生態学、遺伝子学、海洋生物学、形態学、古生物学、寄生生物学、分類学、獣医学、畜産学などの書誌情報、抄録、学術会議レコードを収録。

〈人文社会科学分野（文献書誌・抄録・索引）〉

EconLIT (1969-)

経済学に関連する文献の索引を収録したデータベースで雑誌、会議録、論文集に掲載された記事、書評、調査

- 報告書等の情報を収録。
- Humanities Index** (1984-)
考古学・美術・民俗学・言語学・音楽・哲学・宗教・歴史等人文社会科学分野の抄録データベース。
- MLA International Bibliography** (1963-)
文学・言語学・民俗学分野の書誌索引を収録しているデータベース。
- PsycInfo** (1872-)
1,700誌の心理学関連学術雑誌および研究・調査実験に関する文献の抄録を提供。
- Sociological Abstracts** (1963-)
社会学全般の文献索引・抄録を収録。約2,500誌以上の雑誌・書籍・会議録などからデータを収録している。
- International Political Science Abstracts** (1989-)
雑誌や年鑑に発表された公法・国際公法・国際関係論を含む政治学に関する論文の抄録を提供。
- Index to Foreign Legal Periodicals** (1985-)
全世界で発行される法律雑誌に掲載された記事への索引情報を提供。アラビア語を除く各国語の国際法・比較法・外国法について詳細に収録。
- Linguistic Abstracts** (1985-)
言語学関連の雑誌約300誌の抄録を収録。
- Sociology of education abstracts** (1995-)
教育についての社会学上の研究に関する論文抄録を収録。
- Macmillan Cabinet Papers** (1957-1963)
英国・マクミラン首相在任期間中(1957-1963)のマクミラン内閣の文書。3万枚のイメージデータから構成されている。全文データを検索・表示することができる。
- SourceOECD** (1988-)
1988年以降のOECDの出版物のオンラインでの閲覧ができる。
- Current Index to Statistics** (1975-)
統計学関係の英文雑誌記事の索引データベース。Core Journal掲載論文すべてと、その他図書や会議録、Core Journal以外の雑誌掲載論文で統計的な内容の論文を検索できる。

<新聞>

- LexisNexis Academic**
LexisNexis社が提供する情報検索サービス。世界各国の新聞・雑誌などのニュース、企業情報、判例などの法律情報、医薬ジャーナル情報を提供。全文データベース(一部抄録のみあり)
- 北海道新聞データベース** (1988-)
1988年7月1日以降、北海道新聞に掲載された記事を検索。
- 朝日新聞全文記事検索** DNA for Library (1984-)
1984年8月から当日の朝刊までの朝日新聞記事を提供。東京本社発行の最終版をもとに、各都道府県の県庁所在地で発行する地方版(沖縄を除く)も収録。

<学位論文>

- ProQuest Digital Dissertations** (1861-)
世界1,000校以上の大学から160万件以上の博士論文と修士論文の索引を収録。
- 国立国会図書館 NDL-OPAC** (1984-)
国立国会図書館で受け入れた日本国内及び海外の博士論文の検索が可能。日本国内の博士論文は1984年以降の受入分のみ検索可能。海外の博士論文については科学技術分野に関するものが中心。

<書評>

- Book Review Digest** (1983-)
アメリカ・カナダ・イギリスで出版された科学・人文科学・社会科学関連の雑誌、書評誌約110誌から収録。

<辞書・事典類>

- Oxford English Dictionary**
11世紀半ばから現代までの英語の発生および変遷を歴史的に扱った世界でも権威ある英語辞典。1989年出版の第2版及び補遺版をオンラインで提供。
- Oxford Reference**
オックスフォード大学出版会から出版された辞書・事典類などのレファレンス書約100点を横断検索できる。人文社会科学から自然科学・医学まで網羅的に検索ができる。

<出版・書誌情報>

- GlobalBooks in Print**
約5万の出版社から刊行されている180万点以上の書籍及び1979年以降絶版または品切れとなった書籍の書誌情報を収録。
- Ulrich's International Periodicals Directory**
世界各国で刊行されている雑誌、年鑑、不定期刊行物についての情報を提供。
- Journal Citation Reports (JCR)** (2000-2003)
引用データをもとに算出された年間統計(インパクトファクター)を提供する雑誌評価ツール。
- MLA Directory of Periodicals** (1963-)
MLA International Bibliographyの収録誌を中心に、7,000誌以上の雑誌の書誌情報を収録している。

刊行物一覽

1	札幌農学校洋書目録	1888
2	札幌農学校和漢書目録	1889
3	北海道帝国大学附属図書館増加図書目録	1925
4	北海道帝国大学欧文雑誌綜合目録	1933
5	北海道帝国大学予科図書目録(1)-(6)	1934-1942
6	北海道大学附属図書館所蔵北海道関係資料目録第1-3分冊	1953-1957
7	内村文庫目録	1956
8	糠沢建次記念文庫目録	1956
9	新着図書月報 (No. 1-12)	1961
10	新着図書速報 (新着図書月報の改題No.12)	1962
11	北海道大学附属図書館所蔵参考図書目録 (和書編)	1963
12	北海道大学附属図書館所蔵参考図書目録 (洋書編)	1963
13	北海道大学附属図書館文献目録シリーズⅢ：北海道大学工学部 所蔵原子力関係文献目録	1964
14	教官指定図書目録 (教養分館) 発刊	1965
15	北海道大学図書館所蔵図書館学資料目録	1966
16	北海道大学図書館所蔵北方関係洋書目録	1966
17	北海道大学附属図書館報告書	1966
18	北海道大学図書館 (本館) 収書通報 (No. 1) 発刊	1966
19	北海道大学附属図書館報「楡蔭」創刊	1967
20	Catalogue of the Library of Harold M. Lane.	1967
21	Exhibition of Books Related to the Ainu Culture (第8回国際人類学会のためのアイヌ資料目録)	1968
22	北海道大学所蔵学術雑誌綜合目録 (和文編)	1969
23	A Classified Catalogue of Nitobe Library (新渡戸文庫目録)	1970
24	経済協力開発機構 OECD 出版物所蔵目録	1970
25	北海道庁所蔵札幌農学校関係文書件名目録第一分冊 (明治9-10年)	1970
26	北海道大学学位論文目録 (旧制)	1971
27	参考業務 一特に情報源とその改題一	1971
28	北海道大学附属図書館所蔵新聞目録	1973
29	北海道大学所蔵学術雑誌綜合目録 (欧文編)	1973
30	北海道大学附属図書館旧外地関係資料目録 一朝鮮・台湾・満州・(東北)一(明治-昭和20年)	1975
31	北大百年資料・写真展示会	1976
32	北海道大学附属図書館教養分館参考図書目録 一利用の手引一	1977

33	ボリス・スヴァーリン・コレクション目録 —ロシア革命運動資料— (Bolis Souvarine Collection)	1980
34	札幌農学校簿書目録	1980
35	北海道関係地図・図類目録	1981
36	ヴェルナツキー文庫目録 (George Vernadsky Collection)	1982
37	開拓使外国人関係書簡目録	1983
38	北海道大学附属図書館概要 昭和59年版	1984
39	北海道大学図書館オンラインシステム	1988
40	北海道大学雑誌総合目録 (外国雑誌編)	1988
41	北海道大学雑誌総合目録 (和雑誌編)	1988
42	ワイマール期ドイツ保守革命 —アルミン・モーラー文庫目録— (Die konservative Revolution in Deutschland)	1989
43	ゲルシンスキ文庫目録 (The Henryk Gierszynski Collection)	1989
44	留学生のための図書館利用案内 (初版)	1989
45	ベルンシュタイン・コレクション目録 (List of Leon B. Bernstein Collection)	1990
46	日本北辺関係旧記目録 —北海道・樺太・千島・ロシア—	1990
47	明治大正期北海道写真目録	1991
48	北海道大学附属図書館北方資料室概要	1991
49	明治大正期北海道写真集	1992
50	北海道大学図書館報速報版「楡蔭レター」創刊	1998
51	留学生のための「図書館案内」英語版、中国語版、韓国語版の出版開始	2001

統 計

図書・雑誌

蔵書冊数・雑誌所蔵種類数（平成16年度）

区 分	蔵書冊数 (17.3.31現在)			図書受入冊数			雑誌所蔵種類数 (17.3.31現在)			雑誌受入種類数		
	和	洋	計	和	洋	計	和	洋	計	和	洋	計
附 属 図 書 館	860,281	746,269	1,606,550	13,967	16,126	30,093	21,602	13,760	35,362	4,511	1,973	6,484
法 学 研 究 科 ・ 法 学 部	(7,237)	(3,855)	(11,092)	(448)	(270)	(718)	(754)	(468)	(1,222)	(709)	(419)	(1,128)
経 済 学 研 究 科 ・ 経 済 学 部	(11,579)	(9,066)	(20,645)	(807)	(180)	(987)	(1,317)	(429)	(1,746)			
教 育 学 研 究 科 ・ 教 育 学 部	(33,546)	(7,747)	(41,293)	(915)	(382)	(1,297)	(1,780)	(336)	(2,116)			
ス ラ プ 研 究 セ ン タ ー	(4,239)	(74,553)	(78,792)	(471)	(7,899)	(8,370)	(132)	(1,511)	(1,643)			
北 分 館	199,482	110,141	309,623	7,044	2,878	9,922	1,328	838	2,166	276	241	517
言 語 文 化 部	(15,684)	(26,437)	(42,121)	(595)	(486)	(1,081)	(87)	(188)	(275)	(33)	(157)	(190)
高 等 教 育 機 能 開 発 総 合 セ ン タ ー (旧 教 養 部 合)	(6,316)	(2,926)	(9,242)	(187)	(28)	(215)	(138)	(100)	(238)	(19)	(32)	(51)
国 際 広 報 メ デ ィ ア 研 究 科	(1,543)	(1,158)	(2,701)	(29)	(69)	(98)	(86)	(48)	(134)	(62)	(38)	(100)
文 学 研 究 科 ・ 文 学 部	160,734	152,805	313,539	4,868	3,487	8,355	3,048	1,696	4,744	1,162	427	1,589
理 学 研 究 科 ・ 理 学 部	31,762	157,053	188,815	270	2,131	2,401	617	2,893	3,510	178	507	685
医 学 研 究 科 ・ 医 学 部	89,069	127,051	216,120	955	1,578	2,533	3,032	2,519	5,551	896	594	1,490
歯 学 研 究 科 ・ 歯 学 部	20,536	19,922	40,458	722	203	925	657	575	1,232	317	144	461
薬 学 研 究 科 ・ 薬 学 部	6,525	17,851	24,376	187	333	520	130	306	436	79	69	148
工 学 研 究 科 ・ 工 学 部	159,938	144,927	304,865	1,613	666	2,279	2,493	2,728	5,221	710	369	1,079
農 学 研 究 科 ・ 農 学 部	156,917	115,560	272,477	927	613	1,540	3,992	2,937	6,929	1,141	569	1,710
獣 医 学 研 究 科 ・ 獣 医 学 部	10,351	25,402	35,753	149	259	408	470	900	1,370	117	150	267
水 産 科 学 研 究 科 ・ 水 産 学 部	84,534	58,260	142,794	912	592	1,504	2,624	2,131	4,755	1,013	636	1,649
地 球 環 境 科 学 研 究 科	10,110	8,446	18,556	295	235	530	241	315	556	118	61	179
情 報 科 学 研 究 科	363	446	809	57	171	228	106	241	347	15	2	17
低 温 科 学 研 究 所	10,229	22,446	32,675	58	270	328	700	801	1,501	254	208	462
電 子 科 学 研 究 所	5,361	20,525	25,886	51	267	318	384	457	841	55	37	92
遺 伝 子 病 制 御 研 究 所	1,037	6,932	7,969	0	241	241	19	118	137	9	60	69
触 媒 化 学 研 究 セ ン タ ー	3,089	13,755	16,844	21	158	179	58	244	302	10	24	34
先 端 科 学 技 術 共 同 研 究 セ ン タ ー	0	0	0	0	0	0	1	22	23	0	17	17
総 合 博 物 館	1,650	1,619	3,269	457	18	475	48	127	175	8	0	8
北 方 生 物 園 フ ィ ー ル ド 科 学 セ ン タ ー	0	0	0	0	0	0	121	49	170	0	40	40
創 成 科 学 研 究 機 構	0	0	0	0	0	0	7	0	7	8	0	8
医 療 技 術 短 期 大 学 部	30,387	4,382	34,769	874	162	1,036	726	142	868	338	40	378
計	1,842,355	1,753,792	3,596,147	33,427	30,388	63,815	42,404	33,799	76,203	11,215	6,168	17,383

利用状況（平成16年度）

開館日数・入館者数

区 分		本 館							
		開架閲覧室		書 庫		参考閲覧室		北方資料室	
		日 数	人 数	日 数	人 数	日 数	人 数	日 数	人 数
平日	日中	236	268,225	236	20,407	241	33,525	241	3,373
	夜間	204	95,177	201	3,861	—	—	—	—
土・日 ・休	日中	113	66,259	113	4,072	—	—	—	—
	夜間	23	3,884	23	122				
計		349	433,545	349	28,462	241	33,525	241	3,373

区 分	本 館		
	開架閲覧室	書 庫	北方資料室
	人 数	人 数	人 数
学部学生	176,534	—	746
大学院生	83,539	28,462	756
教 員	10,159		415
職 員	3,254		71
放送大学学生	3,516	—	12
学 外 者	156,543	—	1,373
計	433,545	28,462	3,373

区 分		北 分 館					
		開架閲覧室		書 庫		マルチメディア公開利用室	
		日 数	人 数	日 数	人 数	日 数	人 数
平日	日中	241	265,421	241	968	241	100,995
	夜間	194	73,896	194	213	194	38,312
土・日 ・休	日中	113	55,752	113	195	113	29,994
	夜間	23	650	23	4	23	1,469
計		354	395,719	354	1,380	354	170,770

区 分	北 分 館		
	開架閲覧室	書 庫	CNN・新聞コーナー等
	人 数	人 数	人 数
学部学生	287,400	—	80,110
大学院生	21,306	1,380	
教 員	6,663		
職 員	12,822		
放送大学学生	5,377	—	
学 外 者	62,151	—	
計	395,719	1,380	80,110

館外貸出冊数

区 分	本 館								合 計
	開架閲覧室		書 庫		国際資料室		北方資料室		
	人 数	冊 数	人 数	冊 数	人 数	冊 数	人 数	冊 数	冊 数
学部学生	30,430	52,659	5,110	7,669	37	46	657	1,017	61,391
大学院生	15,075	26,385	10,767	28,721	68	125	562	1,047	56,278
教 員	1,739	2,975	3,266	10,177	13	25	341	668	13,845
職 員	2,089	3,584	824	1,808	26	37	101	139	5,568
放送大学学生	649	1,101	374	625	0	0	8	13	1,739
学 外 者	3,060	4,547	396	791	6	18	463	976	6,332
計	53,042	91,251	20,737	49,791	150	251	2,132	3,860	145,153

区 分	北 分 館				合 計
	開架閲覧室		書 庫		
	人 数	冊 数	人 数	冊 数	冊 数
学部学生	43,756	73,395	984	1,237	74,632
大学院生	7,098	13,064	966	2,017	15,081
教 員	949	1,729	292	586	2,315
職 員	2,308	3,739	101	176	3,915
放送大学学生	854	1,557	21	30	1,587
学 外 者	1,351	2,029	101	187	2,216
計	56,316	95,513	2,465	4,233	99,746

レファレンスサービス件数

区 分	文献所在調査	事項調査	利用指導	その他	合 計	
本館	参考	2,212	443	815	226	3,696
	北方	751	566	469	93	1,879
北分館	123	10	113	3	249	

文献複写件数・枚数及び相互貸借件数

区 分		文 献 複 写			現物貸借 冊 数	
		件 数	電子複写枚数	マイクロリーダー枚数		
本館	国内	依頼	1,870	—	755	
		受付	6,204	49,947	6,908	2,438
	海外	依頼	659	—	—	60
		受付	117	881	—	7
北分館	国内	依頼	142	1,420	0	74
		受付	262	2,503	0	184
	海外	依頼	—	—	—	—
		受付	—	—	—	—

3年間の利用状況

区 分		平成14年度	平成15年度	平成16年度
総 入 館 者 数	本館	502,028	485,451	467,070
	北分館	457,245	495,099	475,829
館 外 貸 出 冊 数	本館	137,054	142,522	145,175
	北分館	96,062	96,588	99,746
レファレンス サービス件数	本館	5,313	4,215	5,575
	北分館	650	537	249
文献複写受付件数	本館	6,093	6,767	6,204
	北分館	242	224	262
現物貸借受付件数	本館	2,022	2,110	2,438
	北分館	257	253	184

施設・設備

本館

土地 12,312㎡

建物（総延面積） 17,342㎡

区 分	1階	2階	3階	4階	5階	計
閲覧スペース(㎡)	—	945	1,557	912	—	3,414
書 庫(㎡)	1,551	1,309	939	1,567	1,540	6,906
事務スペース(㎡)	455	799	108	333	—	1,695
そ の 他(㎡)	1,775	723	968	1,006	855	5,327
計	3,781	3,776	3,572	3,818	2,395	17,342

閲覧座席数 624席

1階	2階	3階	4階	5階	計	書庫内キャレル(席)
—	180	316	62	—	558	66

書架収容力 1,613,050冊

収納可能冊数	1階	2階	3階	4階	5階	北方資料室	その他	計
閱 覧 室	—	31,200	49,400	49,000	—	—	—	129,600
書 庫 等	406,000	393,450	118,000	181,000	186,000	44,000	155,000	1,483,450

北分館

土地 3,085㎡

建物（総延面積） 5,044㎡（マルチメディア公開利用室（情報教育館2階）348㎡を含む）

区 分	1階	2階	3階	4階	計
閲覧スペース(㎡)	—	1,088	741	600	2,429
書 庫(㎡)	455	290	290	292	1,327
事務スペース(㎡)	157	0	0	20	177
そ の 他(㎡)	458	181	180	292	1,111
計	1,072	1,559	1,211	1,204	5,044

閲覧座席数 565席

1階	2階	3階	4階	計	書庫内キャレル(席)
19	206	200	133	558	7

書架収容力 296,000冊

収容可能冊数	1階	2階	3階	4階	計
閲覧室等	—	29,000	42,000	1,000	72,000
書 庫	103,000	41,000	41,000	39,000	224,000

利用者用パソコン・視聴覚機器

利用者用パソコン 146台

区 分	蔵書検索	情報検索	情 報 ターミナル	情報処理 教 育	計	情報コンセント
本 館	27	15	12	10	64	9
北分館	7	2	37	36	82	48

視聴覚機器保有台数 125台

区 分	マイクロ リーダー	テープ レコーダー	ビデオ レコーダー	CD・LD・DVD プレーヤー	その他 (テレビ等)	計
本 館	5	6	7	6	9	33
北分館	0	3	5	44	40	92



北分館 マルチメディア公開利用室



北分館 4階閲覧室

歴代館長・副館長・分館長

館長

初代	新渡戸 稲造 (農)	明治24.11. ~明治30. 9.	書籍館主任 (監守)
2代	大島 金太郎 (農)	明治30. 9. ~明治31. 6.	
3代	原 十太 (理)	明治31. 6. ~明治37. 9.	「処務規程」による館長
4代	大島 金太郎 (農)	明治37. 9. ~明治38.11.	
5代	高岡 熊雄 (農)	明治38.11. ~大正11. 6. 6	
		大正11. 6. 7~昭和 8.12. 9	官制上の館長
6代	上原 轍三郎 (農)	昭和 9. 1.31~昭和21. 3.20	
7代	松田 武雄 (農)	昭和21.10.21~昭和28.10.19	
8代	竹岡 勝也 (文)	昭和28.10.20~昭和30. 5.19	
9代	高倉 新一郎 (農)	昭和30. 5.20~昭和32. 5.19	
10代	風巻 景次郎 (文)	昭和32. 5.20~昭和33. 4.30	
11代	武田 信一 (文)	昭和33. 6.16~昭和34. 6.15	
12代	宮崎 孝治郎 (法)	昭和34. 7.16~昭和38. 7.15	
13代	酒井 忠明 (工)	昭和38. 7.16~昭和40. 7.15	
		昭和40. 7.16~昭和40. 9.30	(事務取扱)
14代	今村 成和 (法)	昭和40.10. 1~昭和46. 9.30	
15代	福島 久雄 (工)	昭和46.10. 1~昭和48. 9.30	
16代	早川 泰正 (経)	昭和48.10. 1~昭和52. 9.30	
17代	高嶋 正彦 (農)	昭和52.10. 1~昭和54. 9.30	
18代	塩谷 饒 (文)	昭和54.10. 1~昭和58. 9.30	
19代	東 晃 (工)	昭和58.10. 1~昭和60. 3.31	
20代	大野 公男 (理)	昭和60. 4. 1~平成元. 3.31	
21代	近藤 潤一 (文)	平成元. 4. 1~平成 6. 3.31	
22代	三本木 孝 (理)	平成 6. 4. 1~平成 8. 3.31	
23代	吉田 宏 (工)	平成 8. 4. 1~平成 9. 3.31	
24代	原 暉之 (ス)	平成 9. 4. 1~平成13. 3.31	
25代	前出 吉光 (獣)	平成13. 4. 1~平成13. 4.30	
26代	井上 芳郎 (医)	平成13. 5. 1~平成17. 4.30	
現	逸見 勝亮 (教)	平成17. 5. 1~	

分館長

初代	阿部 保 (文)	昭和44. 4. 1~昭和46. 3.31
2代	五十嵐 三郎 (文)	昭和46. 4. 1~昭和49. 3.31
3代	和田 謹吾 (文)	昭和49. 4. 1~昭和55. 3.31
4代	永井 義哉 (文)	昭和55. 4. 1~昭和57. 3.31
5代	佐伯 有清 (文)	昭和57. 4. 1~昭和58. 3.31
6代	高田 誠二 (理)	昭和58. 4. 1~平成元. 3.31
7代	東出 功 (文)	平成元. 4. 1~平成 5. 3.31
8代	片桐 千明 (理)	平成 5. 4. 1~平成 7. 3.31
9代	杉山 滋郎 (理)	平成 7. 4. 1~平成 9. 3.31
10代	吉野 悦雄 (経)	平成 9. 4. 1~平成14. 3.31

以後副館長が兼務

副館長

初代	吉野 悦雄 (経)	平成14. 4. 1~平成15. 4.30
現	大平 具彦 (言)	平成15. 5. 1~

図書館委員会委員名簿

平成17年 6月 1日現在

区	分	職名	氏名	電話	任期	備考											
		館長	逸見 勝亮	2963	17. 5. 1~19. 4.30												
		副館長	大平 具彦	5358	17. 5. 1~19. 4.30												
文	学	研究科	教授 櫻井 義秀	4195	17. 4. 1~19. 3.31	第2号分館委員(文系)											
教	育	学	研究科	教授 椎名 恆	3011	17. 6. 1~19. 5.31	第2号分館委員(文系)										
法	学	研究科	教授 池田 清治	3135	16. 4. 1~18. 3.31												
経	済	学	研究科	教授 板谷 淳一	2858	17. 4. 1~19. 3.31											
理	学	研究科	教授 新井 朝雄	2616	16. 7. 1~18. 6.30	第2号分館委員(理系)											
医	学	研究科	教授 櫻井 恒太郎	6017	17. 4. 1~19. 3.31												
歯	学	研究科	助教授 山本 恒之	4224	16. 4. 1~18. 3.31	第2号分館委員(理系)											
薬	学	研究科	助教授 中村 精一	3267	17. 6. 1~19. 5.31												
工	学	研究科	教授 工藤 昌行	6344	17. 4. 1~18. 3.31												
農	学	研究科	助教授 志賀 永一	2461	17. 4. 1~19. 3.31	第2号分館委員(理系)											
獣	医	学	研究科	教授 堀内 基広	5293	17. 3. 1~19. 2.28											
国	際	広	報	メ	デ	ィ	ア	研究科	助教授 橋本 聡	5391	16. 4. 1~18. 3.31	第2号分館委員(文系)					
情	報	科	学	研究科	教授 宮腰 政明	6810	16. 4. 1~18. 3.31										
水	産	科	学	研究科	教授 桜井 泰憲	8861	16. 5. 1~18. 4.30										
地	球	環	境	科	学	研究科	教授 吉川 久幸	2368	16. 4. 1~18. 3.31								
公	共	政	策	学	連	携	研	究	部	助教授 川島 真	3132	17. 4. 1~19. 3.31					
低	温	科	学	研究科	助教授 隅田 明洋	5507	17. 4. 1~19. 3.31										
電	子	科	学	研究科	教授 徳本 洋志	9354	17. 4. 1~19. 3.31										
遺	伝	子	病	制	御	研	究	所	教授 葛巻 暹	5020	16. 4. 1~18. 3.31						
北	海	道	大	学	病	院	教授 福田 諭	5955	16. 9.16~18. 9.15								
言	語	文	化	部	教授 高橋 吉文	5392	17. 4. 1~19. 3.31										
触	媒	化	学	研	究	セ	ン	タ	ー	教授 辻 康之	9155	17. 4. 1~19. 3.31					
ス	ラ	ブ	研	究	セ	ン	タ	ー	教授 岩下 明裕	3312	16. 4. 1~18. 3.31						
高	等	教	育	機	能	開	発	総	合	セ	ン	タ	ー	教授 西森 敏之	7517	16. 9.18~18. 9.17	第3号分館委員(高機)
医	療	技	術	短	期	大	学	部	教授 大宮 司信	3387	17. 4. 1~19. 3.31						

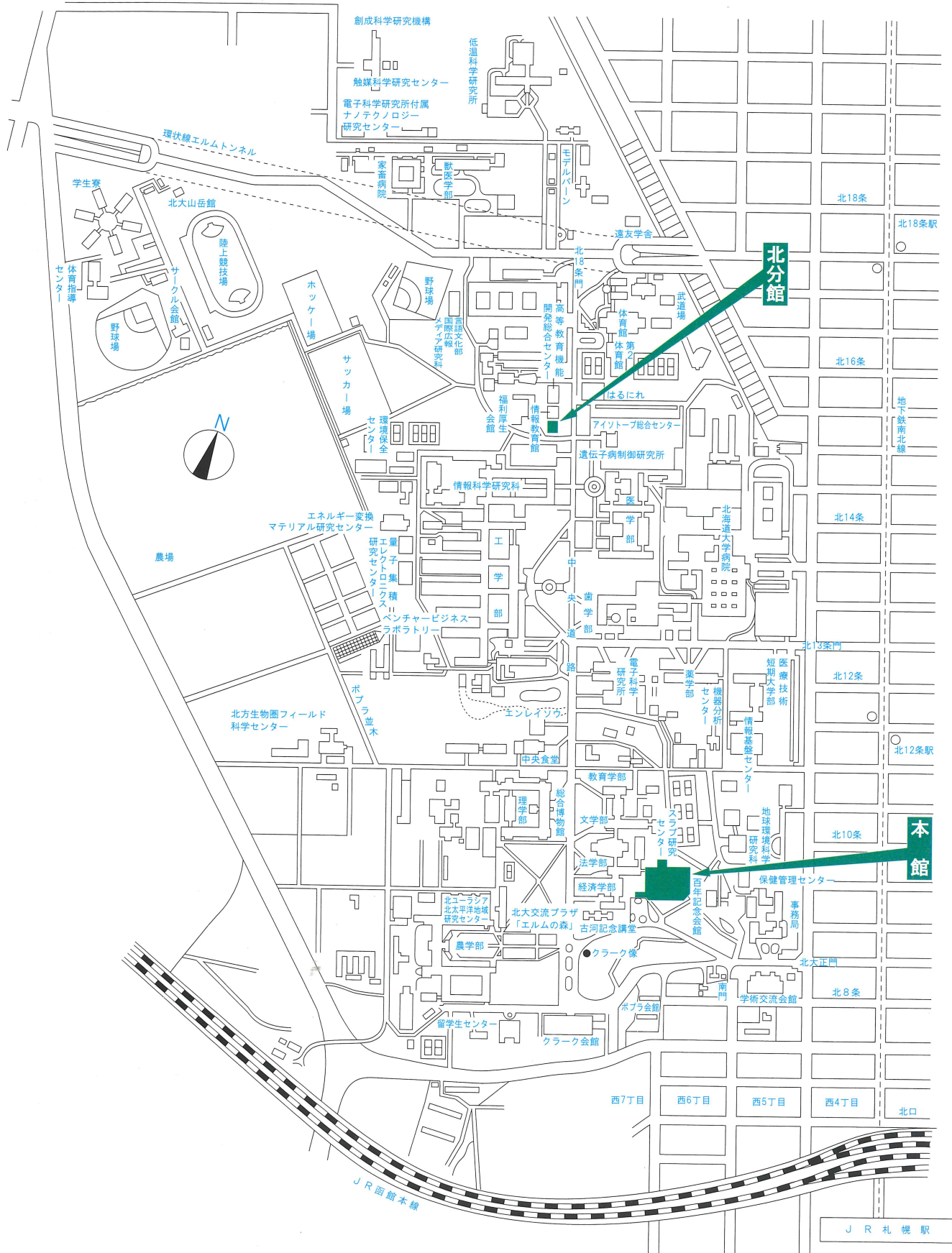
北分館委員会委員名簿

平成17年 6月 1日現在

区	分	職名	氏名	電話	任期	備考											
		分館長	大平 具彦	5358	17. 5. 1~19. 4.30												
文	学	研究科	教授 櫻井 義秀	4195	17. 4. 1~19. 3.31	第2号委員(文系)											
教	育	学	研究科	教授 椎名 恆	3011	17. 6. 1~18. 3.31	第2号委員(文系)										
国	際	広	報	メ	デ	ィ	ア	研究科	助教授 橋本 聡	5391	16. 4. 1~18. 3.31	第2号委員(文系)					
理	学	研究科	教授 新井 朝雄	2616	17. 4. 1~18. 6.30	第2号委員(理系)											
農	学	研究科	助教授 志賀 永一	2461	17. 4. 1~18. 3.31	第2号委員(理系)											
歯	学	研究科	助教授 山本 恒之	4224	17. 4. 1~18. 3.31	第2号委員(理系)											
高	等	教	育	機	能	開	発	総	合	セ	ン	タ	ー	教授 西森 敏之	7517	16. 9.18~18. 9.17	第3号委員(高機)
経	済	学	研究科	教授 小島 廣光	2961	16. 4. 1~18. 3.31	第3号委員(推薦)										
薬	学	研究科	教授 五十嵐 靖之	3970	17. 4. 1~18. 3.31	第3号委員(推薦)											

附属図書館位置図

(北海道産学官協働センター) □ □ □ 先端科学技術 次世代ポストゲノム研究棟
共同研究センター



J R 札幌駅

北海道大学附属図書館概要 2005

発行 北海道大学附属図書館
所在地 〒060-0808 札幌市北区北8条西5丁目
電話番号 011-706-4998
F A X 011-747-2855
ホームページ <http://www.lib.hokudai.ac.jp>

北分館

所在地 〒060-0817 札幌市北区北17条西8丁目
電話番号 011-706-6102
F A X 011-706-7851