



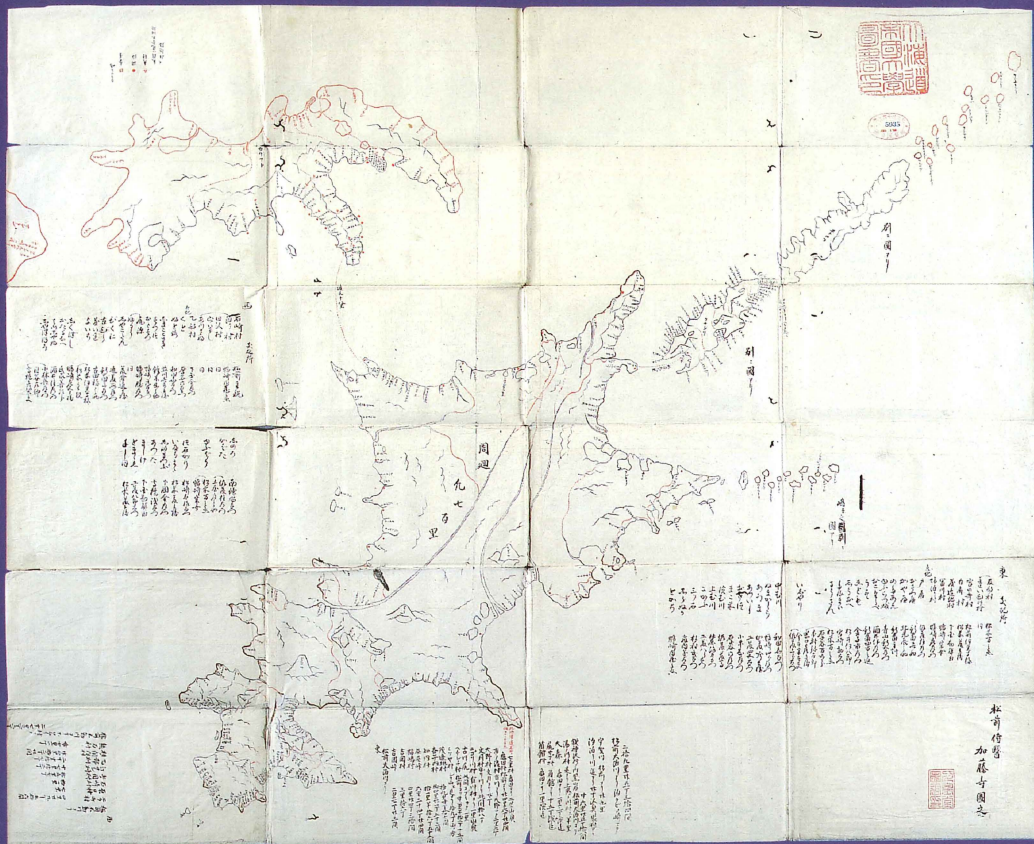
Title	北海道大学附属図書館概要
Citation	, 2004, 1-24
Issue Date	2004
Doc URL	http://hdl.handle.net/2115/66952
Type	periodical
File Information	gaiyo2004.pdf



[Instructions for use](#)

北海道大学附属図書館

概要



2004

はじめに



図書館の重要性は文字が発明された古代文明の時代から、連綿として長い歴史の中で語られ、受け継がれてきました。特に、紙と印刷技術が発明された後の図書館は人類の知の伝搬そして集積と保存に大きな役割を果たしてきました。そして、近年、まったく新しい図書の媒体として「電子文書」が登場し、その伝搬方法、保存方法などの利便性から今や教育研究はもとより全ての社会活動において必要不可欠のものとして認識されています。

北海道大学附属図書館は、明治9年（1876）札幌農学校が開校された際に講堂に設けられた「書籍室」が起源であり、正しく大学と共にその発展を遂げてきました。当初6,149冊であった蔵書数も125年余を経過して、現在では約340万冊に増加し、そのなかには、北海道のみならず北太平洋及び北ユーラシアに及ぶ地域に関する資料の包括コレクションとして知られる北方関係資料、内村鑑三、新渡戸稲造、宮部金吾など札幌農学校出身者の個人文庫、札幌農学校の蔵書を引き継ぐ札幌農学校文庫など極めて貴重な資料が含まれています。

これらのコレクションの一部は、北方資料展示室、大学沿革資料展示室（本館4階）において市民の方々にもご覧いただくことができます。

また、北方関係資料については、写本、写真、絵図等のデジタル化にも取り組んでおり、その成果は随時インターネットで公開されています。

このように大学において「知の館」として教育研究の中心的な役割を果たしてきた図書館が、古くからある伝統的な図書館機能を維持しながら、先端技術を利用した新しい図書館機能に再構築する作業が進んでいます。附属図書館は、学術情報基盤のひとつとして、学術情報・資料の収集・提供・発信により、本学における教育研究活動の支援を一層強化することが求められており、近年急速に普及してきた電子ジャーナル等のデジタルコンテンツの整備、情報リテラシー教育支援を含む教育支援機能の強化、学習・教育環境の整備など種々の課題に取り組んでいます。

図書館が大学の知の中心であることを学生・教職員の皆さんが常に意識して、大いに利用することを期待しています。

北海道大学附属図書館長
井上 芳郎

目 次

はじめに	
沿 革	2
組 織	4
サービ ス	5
施設案内図	7
主要コレクション	9
図書館情報システム	11
刊行物一覧	16
統 計	18
図書・雑誌	18
利用状況	19
施設・設備	21
利用者用パソコン・視聴覚機器	22
歴代館長・副館長・分館長	23
図書館委員会委員・北分館委員会委員	24
図書館位置図	

表紙：「松前地図」 加藤肩吾 寛政3年(1791)年頃

寛政2年(1790)、高橋壮四郎はカラフト島を調査して初めて細長いカラフト図を作成し、翌3年頃、加藤肩吾(寿ともいう)は新しい図形をもつ蝦夷図を作成した。南北にやや扁平な図ではあるが、松前藩の最新の蝦夷図であった。本図には肩吾の蔵書印があり、自筆図と推定される。
(本館北方資料室所蔵)

沿 革

札幌農学校時代

- 明治9年8月 札幌農学校開校式、講堂に「書籍室」を設ける（蔵書6,149冊）
- 12月 講堂とは別棟に建坪15坪の木造桁葺2階建て書籍庫を新築する
講堂内に雑誌と新聞の閲覧所「読書房」を設ける
- 23年11月 書籍庫を増築し、23坪の閲覧室と書籍館事務室を設ける
- 24年11月 書籍館主任（監守）として、新渡戸稲造が就任、最初の館長となる
- 33年2月 デューイの目録規則によりカード目録の作成に着手する
- 36年6月 現在のキャンパスに瓦葺き白亜の図書館を新築する

東北帝国大学農科大学時代

- 明治40年6月 札幌農学校の大学昇格に伴い、「東北帝国大学農科大学図書館」と改称する
- 大正3年10月 閲覧室と事務室を増築、電灯を設置し、夜間利用を開始する

北海道帝国大学時代

- 大正7年3月 「北海道帝国大学図書館」と改称する
- 11年5月 「北海道帝国大学附属図書館」と改称し、官制上の館長等の職制を設ける
- 12月 鉄筋コンクリート3階建て、延べ72坪の書庫を増築する
- 14年9月 木造平屋建て、60坪の雑誌閲覧室と事務室を新築する
- 15年一月 館員の研修と親睦の団体である「楡影会」を組織する
- 昭和4年10月 製本室28坪、印刷室7.5坪を新築する
- 11月 新聞閲覧室22.5坪を新築する
- 10年3月 書庫増築工事が完成する（鉄筋コンクリート3階建て24坪）
- 12年10月 北方文化研究室を設置する
- 11月 道庁収集資料、写本、図類、写真等、7,000点以上が寄託される

北海道大学時代

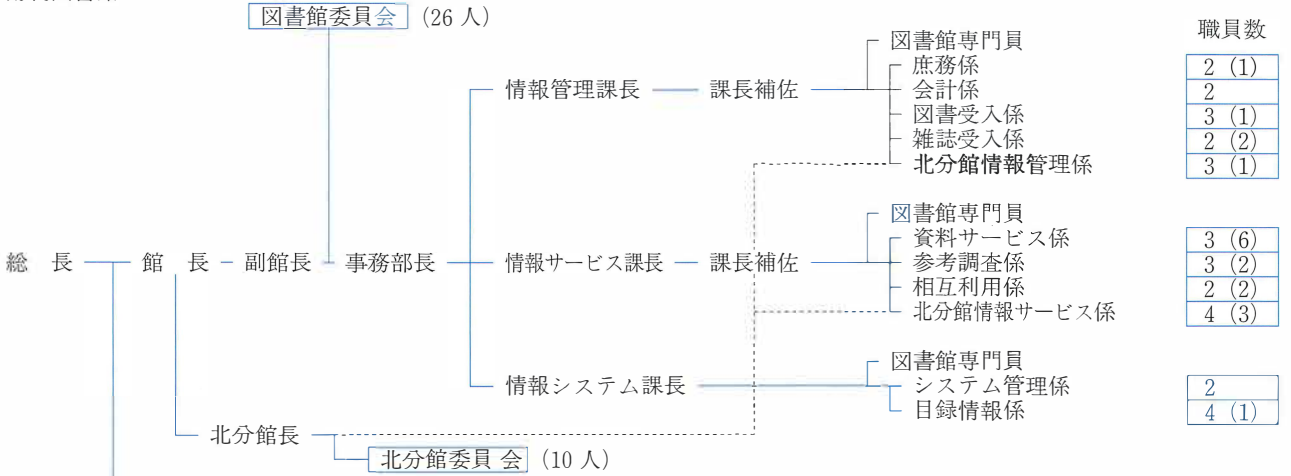
- 昭和22年10月 官制改正により「北海道大学附属図書館」と改称する
- 23年6月 部局選出委員からなる「図書館拡充委員会」を設置する
- 24年4月 事務長制がしかれ、管理・整理・閲覧の3掛を置く
- 31年9月 創基80周年記念行事の一環として、閲覧室にクラーク博士の遺品を中心とした資料を展示する
- 一月 北海道地区大学図書館職員研究集会が発足する
- 38年5月 「図書館拡充委員会」を改組し、「図書館委員会」を設置する
- 11月 教養部内に附属図書館の分室を置く
- 40年4月 部課長制がしかれ、整理課及び閲覧課の2課5掛を置く
- 6月 図書館新営工事が完了する
- 41年4月 外国雑誌の一括契約を開始する
- 9月 創基90周年記念行事の一環として「北大沿革資料写真展」を開催する
- 42年1月 北海道大学附属図書館報「楡蔭」を創刊する
- 6月 「北方文化研究室」収蔵資料を引き継ぎ、本館に「北方資料室」を設置する
- 44年10月 教養分館を新築する
- 45年9月 教養分館の夜間開館を開始する
OECD出版物寄託図書館に指定される
- 46年1月 北海道大学沿革資料室を開設する
- 50年4月 法学部の図書業務を統合する
- 51年9月 創基100周年記念行事の一環として「北大百年資料・写真展示会」を開催する
- 52年7月 教養分館の増築工事が竣工する
- 54年4月 経済学部設置の国連寄託図書業務を図書館に移管する
- 56年4月 言語文化部の図書業務を統合する
- 57年3月 EC資料センター（EDC）を開設する
- 58年一月 外国官報、議会資料コーナーを設置する
- 59年6月 図書業務電算化委員会が発足する
- 60年1月 図書館の増築工事が竣工する
北方資料展及び貴重資料展を開催する

- 4月 学術情報課を新設する
- 61年3月 図書館専用電算機が導入され、図書業務電算化及び蔵書のオンライン検索を開始する
学術情報センター目録システムに接続する
- 62年6月 遡及入力事業を開始する
- 63年4月 整理課を情報管理課、閲覧課を情報サービス課、学術情報課を情報システム課と改称する
- 平成2年4月 経済学部図書業務の部分統合を開始する
- 9月 北大蔵書データベース100万冊入力を達成する
- 4年4月 学内LAN (HINES) を介しMEDLINE、BIOSISの文献情報オンラインサービスを開始する
学術情報センターILLシステムによる相互貸借サービスを開始する
- 5年5月 週休2日制に伴う土曜開館を開始する
- 12月 教養分館にBDS (ブック・ディテクション・システム) を設置する
- 6年3月 経済学部図書業務を部分統合する
- 7年3月 クライアント/サーバ方式の図書館情報システムが稼働する
- 4月 教養分館を北分館と改称する
- 7月 参考閲覧室に「国際資料室」を設置する
- 9月 北大附属図書館ホームページを開設する
- 8年4月 教育学部図書業務の部分統合を開始する
- 7月 本館・北分館に総合情報ターミナルコーナーを設置する
- 8年10月 北方マルチメディアデータベースを公開
- 9年3月 本館にBDSを設置する
- 4月 本館の土曜・日曜開館を開始する
- 10年3月 北分館で国際ニュース衛星放送 (CNN) の視聴を開始する
- 10月 北分館の土曜・日曜開館を開始する
北海道大学附属図書館報速報版「楡蔭レター」を創刊する
北海道大学125年史編集室が設置される
- 11年3月 教育学部図書業務を部分統合する
図書館情報システムを更新する
本館・北分館に学生証及び新利用証 (磁気カード) を利用した自動入館システムを設置する
北分館に自動貸出装置を設置する
- 6月 図書館情報システムによる図書購入依頼、学外の図書借用及び文献複写依頼等の図書館情報Webサービスの運用を開始する
- 12年3月 本館に自動貸出装置を設置する
- 北分館4階を全面改修し、3階と4階の間に中階段を設置する
- 4月 北分館にマルチメディア公開利用室 (情報教育館2階) を開設する
- 13年2月 iモード版利用案内を開始する
- 3月 本学沿革資料展示室、貴重資料室を設置する
2階・3階を開架図書閲覧室、4階を参考閲覧室に改修する
北海道大学学位論文 (新制) データベースを公開する
シラバス掲載参考書とOPACのリンクによる所蔵情報提供・学生用図書拡充サービスを開始する
北分館3階にレーン文庫コーナーを設置する
- 4月 「情報探索入門」開始
- 9月 創基125周年記念行事の一環として「特別展示・講演会」を開催する
- 14年1月 北分館1階一般閲覧室を書庫へ転用する
- 2月 北分館に留学生対応多言語学習環境を整備する (マルチリンガル支援パソコン)
北分館に世界の主要日刊紙 (CD-ROM) を整備する
- 4月 副館長が置かれ北分館長が兼ねることとなる
本館で国際ニュース衛星放送 (CNN) の視聴を開始する
本館・分館で休日開館実施
- 11月 学外利用者の利用拡大を実施する
- 15年3月 図書館情報システムを更新する
北海道大学学位論文 (新制) 目録データベースに旧制分データを追加
北分館マルチメディア公開利用室にエルネット受信設備を設置する
- 4月 道内公共図書館横断検索 (DOpac) サービス開始
国立大学法人北海道大学時代
- 16年4月 「北方資料高精細画像電子展示」の公開を開始する

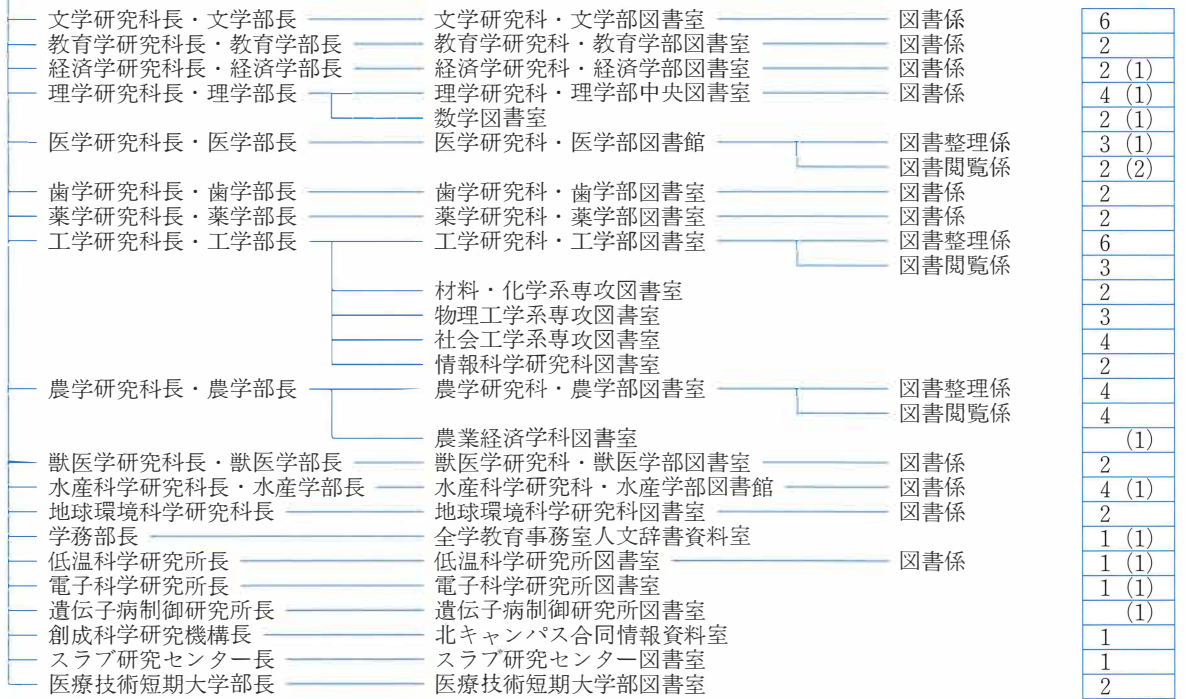
組 織

(平成 16 年 4 月 1 日現在)

附属図書館



部局等図書室



附属図書館職員数

事務部長	課長	課長補佐	図書館専門員	係長	係員等	合計
1 人	3 人	2 人	3 人	11 人	19 (19) 人	39 (19) 人

部局等図書室職員数

係長	係員等	合計
16 人	52 (12) 人	68 (12) 人

() 内は非常勤職員数 (外数)

■ サービス ■

本館

開館時間 平日 9:00～22:00

(春季、夏季、冬季の休業期間中と3月1日から3月31日の期間は9:00～17:00)

開架閲覧室・新聞コーナー (9:00～22:00)

参考閲覧室・北方資料室 (9:00～17:00)

書庫 (9:00～19:00)

グループ学習室 (9:00～21:00)

土曜日・日曜日・休日 9:30～17:00

開架閲覧室・新聞コーナー (9:30～17:00)

書庫 (10:00～16:30)

グループ学習室 (9:30～16:30)

休館日 年末年始 (12月28日～1月4日)

4階	参考閲覧室 (参考調査・相互利用カウンター・国際資料コーナー・情報検索コーナー)、北方資料室、北海道大学沿革資料室・展示室、貴重資料室、会議室
3階	開架閲覧室 (総合カウンター、開架図書 000～500、語学演習室、ネットワークプラザ)、書庫 (出入口)、新聞コーナー (最新号)、グループ学習室、CNN コーナー
2階	開架閲覧室 (開架図書 600～900)、新聞コーナー (縮刷版・外国新聞)、大型本コーナー、グループ学習室
1階	館長室・副館長室・事務室

北分館

開館時間 平日 9:00～22:00

(春季、夏季、冬季の休業期間中と3月1日から3月31日の期間は9:00～17:00)

2階～3階閲覧室・CNN コーナー・新聞コーナー (9:00～22:00)

4階閲覧室・学術情報リテラシールーム・グループ学習室・情報化対応個人用閲覧ブース・マルチメディア公開利用室 (9:00～21:00)

書庫 (9:00～19:00)

土曜日・日曜日・休日 9:30～17:00

2階～3階閲覧室・CNN コーナー・新聞コーナー・マルチメディア公開利用室 (9:30～17:00)

4階閲覧室・情報化対応個人用閲覧ブース (9:30～16:30)

書庫 (10:00～16:30)

休館日 年末年始 (12月28日～1月4日)

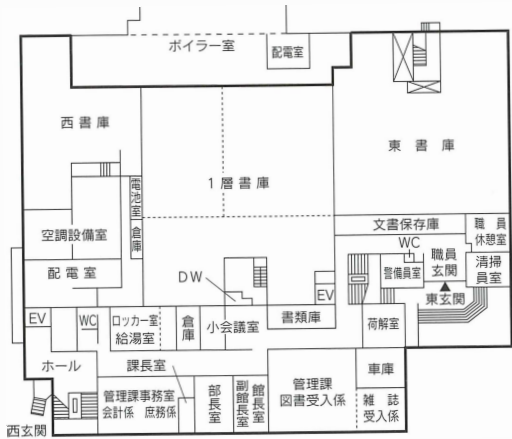
4階	閲覧室、学術情報リテラシールーム、グループ学習室、情報化対応個人用閲覧ブース
3階	開架閲覧室 (大型本コーナー、レーン文庫)、グループ学習室
2階	開架閲覧室 (総合カウンター)、書庫 (出入口)、マルチメディア公開利用室
1階	分館長室、事務室、CNN コーナー、新聞コーナー

部局図書室の開館時間等

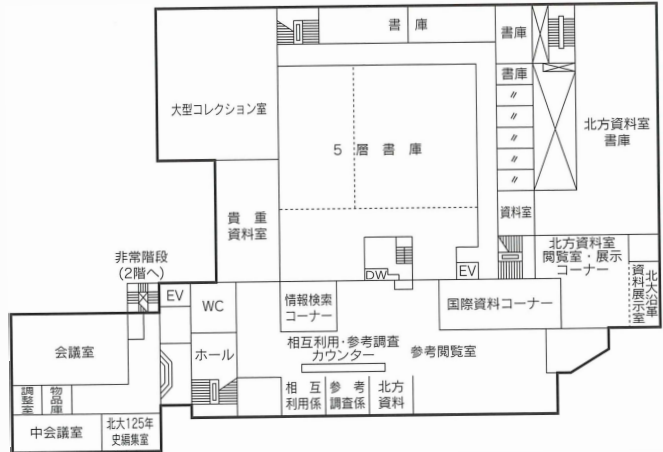
部 局 名	内 線	平 日 開 室 時 間	土 曜 日・日 曜 日 開 室 時 間	備 考
文学研究科・文学部	3061	9:00～17:00	—	
教育学研究科・教育学部	3086	9:00～17:00	—	
経済学研究科・経済学部	3167	9:00～17:00	—	
理学研究科・理学部	3808	9:00～17:00	—	
医学研究科・医学部	5016	9:00～22:00 (24時間)	(24時間)	平日9:00～22:00以外は、自動入退館管理システムによる開館であり、利用対象者は、医学研究科・医学部の教職員、学生(3年生以上)及び医学部附属病院の教職員です。
歯学研究科・歯学部	4210	9:00～20:00	10:00～17:00 (土曜日のみ)	
薬学研究科・薬学部	3914	9:00～17:00 (24時間)	(24時間)	平日の9:00～17:00以外は、オートドアロックカード方式による開室であり、利用は薬学研究科・薬学部の教職員、学生(4年生以上)に限ります。
工学研究科・工学部	6136 6160	9:00～20:00	—	学生休業期間中は、17:00で閉室(夜間は閉室)です。
農学研究科・農学部	4122	9:00～20:00	—	学生休業期間中は、17:00で閉室(夜間は閉室)です。
獣医学研究科・獣医学部	5179	9:00～17:00 (24時間)	(24時間)	平日の9:00～17:00以外は、オートドアロックカード方式による開室であり、利用は獣医学研究科・獣医学部の教職員、学生に限ります。
水産科学研究科・水産学部	5513	9:00～20:00	—	学生休業期間中は、17:00で閉室(夜間は閉室)です。
地球環境科学研究科	2208	9:00～17:00 (24時間)	(24時間)	平日の9:00～17:00以外は、磁気カードによる開室であり、利用は当研究科構成員に限ります。昼休みは、カウンターを閉じます。
学 務 部 (全学教育事務室人文辞書資料室)	5417	9:00～17:00	—	
低温科学研究所	5449	9:00～17:00 (24時間)	(24時間)	平日の9:00～17:00以外は、磁気カードによる開室であり、利用は当研究所構成員に限ります。昼休みは、カウンターを閉じます。
電子科学研究所	3363	9:00～17:00 (24時間)	(24時間)	平日の9:00～17:00以外は、カードロックシステムを採用。対象は、電子科学研究所の教職員、学生等に限ります。昼休みはカウンターを閉じます。
遺伝子病制御研究所	5516	9:00～17:00	—	
北キャンパス合同情報資料室	9106	9:00～17:15	(24時間)	平日の9:00～17:15以外は、磁気カードによる開室であり、利用は当研究機構の構成員に限ります。
スラブ研究センター	3310	9:00～17:00	—	昼休み(12:00～13:00)は、閉室です。
医療技術短期大学部	3319	9:00～17:00 (24時間)	(24時間)	昼休み(12:30～13:30)は、カウンターを閉じます。 平日の9:00～17:00以外は、オートドアロックカード方式による開室であり、利用は医療短期大学部医学部保健学科の学生(平日17:00～19:00)、教員(24時間)に限ります。

施設案内図

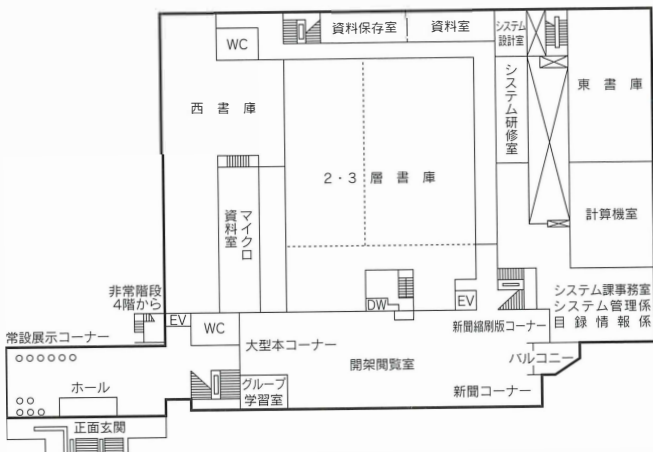
本館



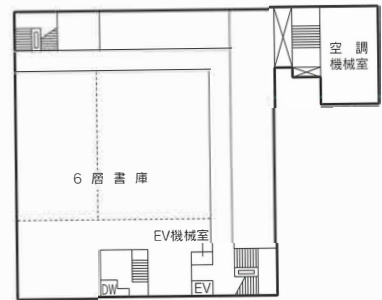
1階



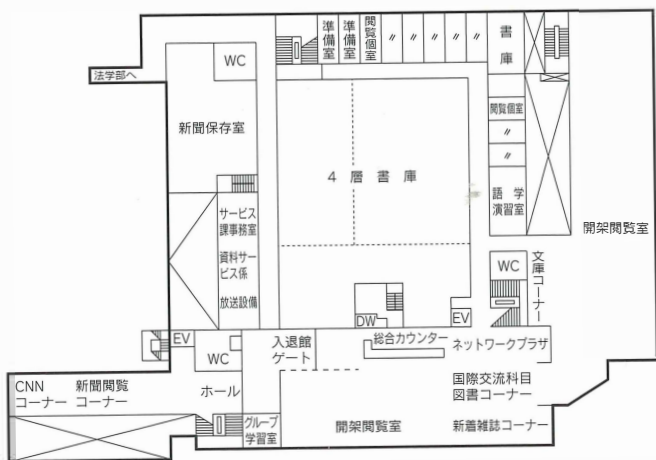
4階



2階

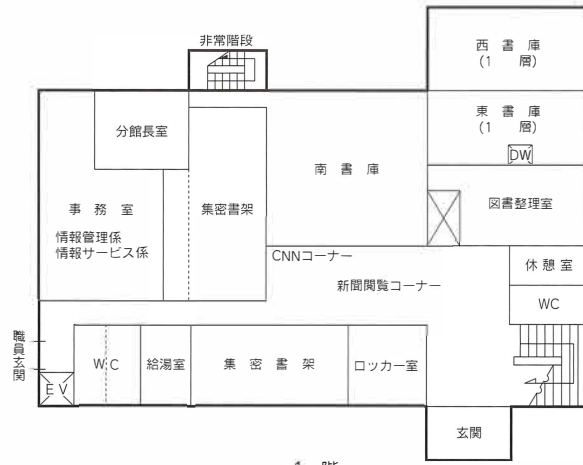


5階

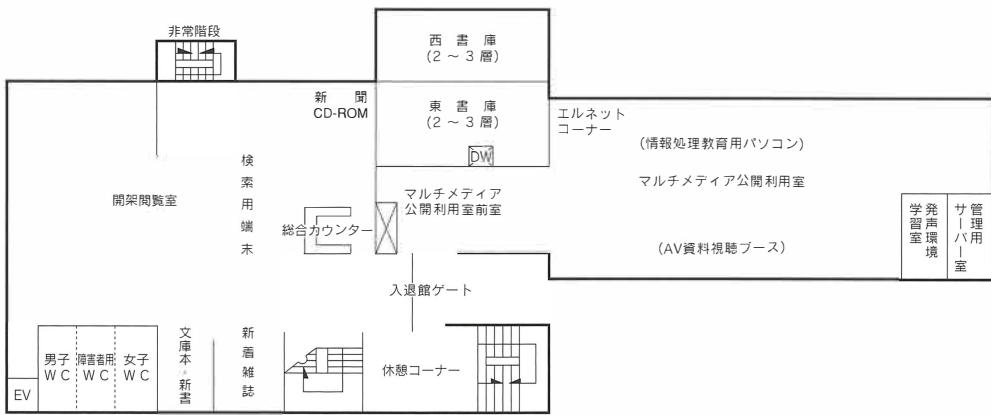


3階

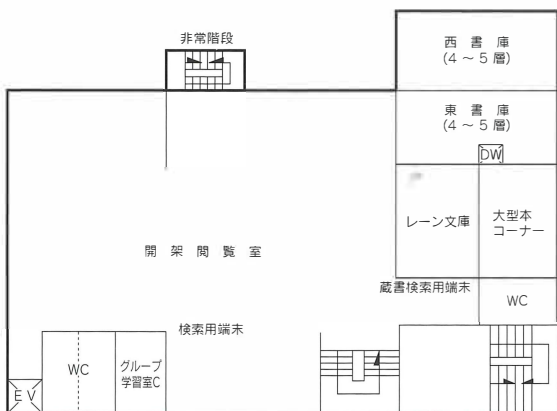
北分館



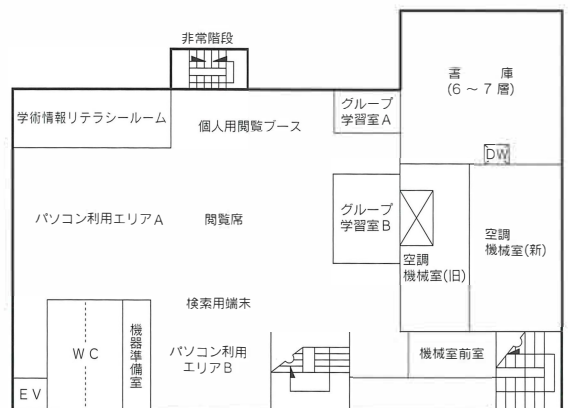
1 階



2 階



3 階



4 階

主要コレクション

北方資料

当図書館には、北海道のほか樺太、千島列島、アリューシャン列島、ロシア極東地方、シベリア・アラスカ・北氷洋など北太平洋とユーラシア北部の全域にわたる文献を網羅的に収集管理するために「北方資料室」が設けられている。このような北方地域の全分野に関する文献を収集している機関は国内には他に見られずその収書は当館のユニークな蔵書の一つとなっている。

「北方資料室」が開室したのは昭和42年6月のことであるが、その歴史は昭和12年10月に全学的な研究機関として設置された「北方文化研究室」にまで遡ることができる。この研究室が昭和41年に「文学部附属北方文化研究施設」に改組され閉室した際、当館がその収集資料を引き継ぎ、これに札幌農学校以来蓄積されてきた図書館所蔵の北方資料を合体して「北方資料室」を開設したのである。

その後「北方資料室」には開拓使仮学校、札幌農学校以来の北海道大学の文書、出版物、写真その他の記念物を保管する「北海道大学沿革資料室」が併置され、本資料室は北方資料のみならず北海道大学に関する資料の宝庫となっている。

現在、「北方資料室」所蔵の写本、写真、地図・図類等の資料について、書誌情報ばかりでなく画像情報も含めたデータベース化作業を行っている。このデータベースは、インターネットを通して当図書館のホームページ (<http://www.lib.hokudai.ac.jp>) で「北方資料データベース」として公開している。

図書（和書）	30,190冊	地図・図類	5,000枚
（洋書）	8,567冊	開拓使外国人関係書簡	5,000通
パンフレット類	12,400冊	北海道関係写真	5,600枚
写本類	4,500冊	「ユーカラ」レコード	180枚
漁場関係旧家資料（簿書）	850冊		
（一枚物）	3,700点		

(平成16年3月31日現在)

大型コレクション

- 昭和53年度 ヴェルナツキー文庫
(George Vernadsky collection)
スヴァーリン・コレクション
(Boris Souvarine collection)
18世紀ロシア研究叢書
(18th century Russian studies)
- 54年度 ティーメ文庫 1：ドイツ法制史・実定法関連コレクション
(Sammlungen der Hans Thieme 1: Sammlungen der deutschen Rechtsgeschichte und der positiven Rechte)
- 55年度 初期英国文芸誌コレクション
(Early English literary periodicals)
英国外務省外交記録ーロシア・ソ連関係文書、1892-1945
(British Foreign Office. Russian correspondence, 1892-1945)
- 56年度 ティーメ文庫 2：基礎法学ならびに一般史関連コレクション
(Sammlungen der Hans Thieme 2: Sammlungen der grundlegenden Rechtswissenschaft und der allgemeinen Geschichte)
- 57年度 エプシュタイン文庫
(The Epstein collection on the foreign relations of the Soviet Union)

- 58年度 ロシア亡命文学コレクション
(Collection of Russian emigre literature)
- 59年度 ベルンシュタイン・コレクション 1
(The collection of Leon B. Bernstein. 1)
- 60年度 ベルンシュタイン・コレクション 2
(The collection of Leon B. Bernstein. 2)
- 61年度 ティーメ文庫 3 : 近世私法史および法学史関連コレクション
(Sammlungen der Hans Thieme 3: Sammlungen der Privatrechts-geschichte der Neuzeit und der Geschichte der Rechtswissenschaft)
英国下院議会文書、19-20 世紀初頭
(The House of Commons Papers. 1801-1921)
- 62年度 ワイマール期ドイツ保守革命
(Die konservative Revolution in Deutschland)
ヘンリク・ゲルシンスキ旧蔵ポーランドコレクション
(The Henryk Gierszynsky collection)
- 平成元年度 インド立法関係史料集
(India. Legislative series)
- 2 年度 ティーメ文庫 4 : ゲルマン法史および中世法史関連コレクション
(Sammlungen der Hans Thieme 4: Sammlungen der germanischen Rechtsgeschichte und der Geschichte des mittelalterlichen Rechts)
- 4 年度 19 世紀イギリス・アメリカ演劇コレクション
(19th century English and American plays)
- 6 年度 ナチズム研究コレクション
(Nazismus Studium)
- 7 年度 ロシア帝国および近隣諸国詳細図
(Подробная карта Российской Империи и близь лъжащихъ заграничныхъ владѣній)
- 9 年度 営業報告書集成第4・5集 (マイクロフィルム版)
- 11年度 ギブソンコレクション
(The Library of Prof. James R. Gibson)
- 13年度 帝政ロシア地誌コレクション
(Geographical Descriptions and Maps of Imperial Russia)

特殊文庫

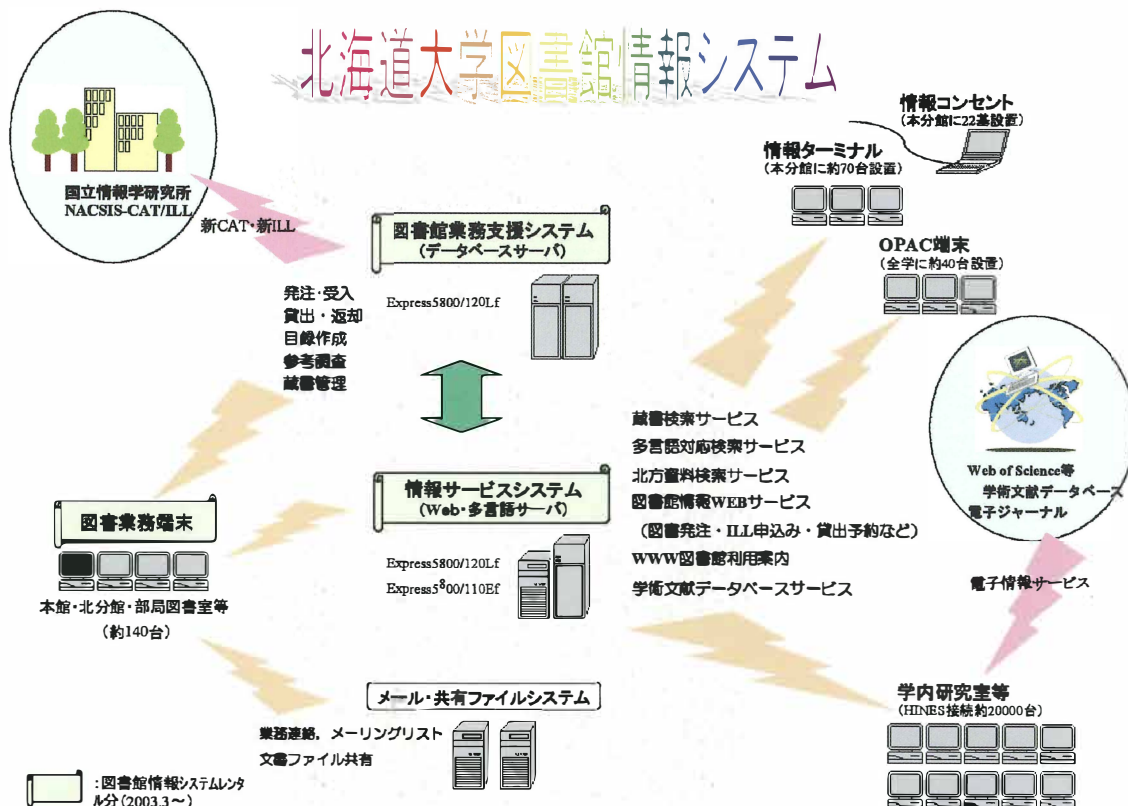
1	内村鑑三文庫 (キリスト教)	1,250 冊	本館貴重資料室所蔵
2	新渡戸稲造文庫 (農学・経済学)	2,000	〃
3	宮部金吾文庫 (植物学)	1,700	〃
4	佐藤昌介文庫 (農学、殖民、農業経済)	6,000	〃
5	南鷹次郎文庫 (農学)	2,000	〃
6	高岡直吉文庫 (植民地、アジア事情)	450	〃
7	逢坂信悉文庫 (キリスト教)	800	〃
8	知里真志保文庫 (アイヌ語・民族学)	1,300	〃
9	糠沢建次記念文庫 (物理学)	400	〃
10	宮原晃一郎文庫 (独・露・北欧文学)	700	〃
11	札幌農学校文庫 (札幌農学校旧蔵書)	12,200	〃
12	シュミット文庫 (刑法学)	480	〃
13	レンセン文庫 (日ロ関係史)	3,200	北方資料室所蔵
14	ドーア文庫 (日本研究)	409	本館貴重資料室所蔵

図書館情報システム

附属図書館は、昭和 60 年度から図書館業務の電算化に着手しており、北大蔵書データベース、北方資料マルチメディアデータベースを構築し、利用者に公開している。また、Web of Science 等外部機関のデータベース及び電子ジャーナルを導入して利用者に提供している。

図書館情報システムは、全国規模の学術情報システムに参画して全国総合目録データベースの構築に寄与するとともに、メール・共有ファイルシステム等と連携を取りながら、本学におけるすべての図書館業務の円滑な遂行、合理化、省力化を行い、かつ、利用者に対して研究・教育のための充実した情報サービスの提供を行うことを目的とした、クライアント/サーバ方式のシステムである。

なお、各種の図書館情報サービスは、本・分館及び部局図書室に設置されたパソコンから自由に利用できる他、研究室・自宅等のパソコンからも Web を通じて 24 時間利用することができる。



北海道大学蔵書データベース

本学の図書業務電算化に伴い、昭和61年度から受け入れた図書の図書目録データベース化を開始した。更に全学の理解のもとに昭和60年度以前に受け入れた蔵書についても遡って入力を行っている。(遡及入力事業)

区 分	総 入 力 冊 数		
	和 書	洋 書	計
附 属 図 書 館	485,572	403,613	889,185
法 学 研 究 科 ・ 法 学 部	5,337	1,311	6,648
北 分 館	154,292	63,631	217,923
旧 教 養 部	1,254	2,761	4,015
言 語 文 化 部	13,379	20,148	33,527
高等教育機能開発総合センター	5,793	2,441	8,234
国際広報メディア研究科	1,561	1,133	2,694
文学研究科・文学部	88,606	97,480	186,086
教育学研究科・教育学部	22,506	4,588	27,094
経済学研究科・経済学部	7,506	7,555	15,061
理学研究科・理学部	21,383	50,709	72,092
実験生物センター	42	31	73
遺伝子実験施設	5	3	8
医学研究科・医学部	37,156	26,340	63,496
歯学研究科・歯学部	11,782	4,268	16,050
歯学部附属病院	992	44	1,036
薬学研究科・薬学部	5,486	1,780	7,266
工学研究科・工学部	91,028	40,098	131,126
エネルギー先端工学研究センター	388	316	704
農学研究科・農学部	73,319	24,860	98,179
獣医学研究科・獣医学部	5,541	5,567	11,108
水産科学研究科・水産学部	33,709	4,934	38,643
大学院地球環境科学研究科	8,210	3,305	11,515
低温科 分子研究所	3,342	2,057	5,399
電子科 分子研究所	5,193	4,797	9,990
遺伝子病制御研究所	483	433	916
触媒化学研究センター	1,458	3,500	4,958
スラブ研究センター	3,095	35,044	38,139
大型計算機センター	0	0	0
先端科学技術共同研究センター	71	8	79
情報メディア教育研究総合センター	156	425	581
総合博物館	975	264	1,239
北方生物圏フィールド科学センター	0	0	0
医療技術短期大学部	28,007	2,713	30,720
計	1,117,627	816,157	1,933,784

(平成16年3月31日現在)

遡及入力事業入力統計

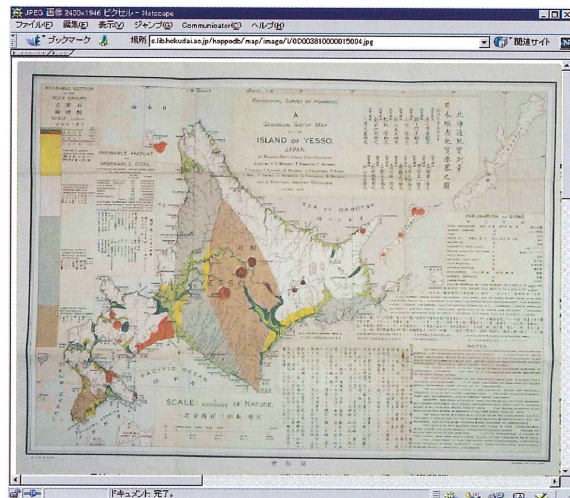
入 力 期 間	和 書	洋 書	計
第1期 (1987-1990年度)	364,564	162,522	527,086
第2期 (1991-1995年度)	73,687	74,963	148,650
第3期 (1996-2000年度)	87,172	73,907	161,079
第4期 (2001-2003年度)	112,143	99,320	211,463
臨時 (1996-1997年度)	10,745	11,649	22,394
125周年記念事業(1999-2001年度)	16,390	11,901	28,291
計	664,701	434,262	1,098,963

北方資料データベース

平成5年度から科学研究費補助金により、附属図書館北方資料室に所蔵する旧記（写本、木版本）、地図・図類、古写真、外国人書簡等の資料をデータベース化している。このデータベースは、文献目録情報と画像情報を統合的に検索・表示するシステムで、インターネットを通じて当図書館ホームページで公開している。

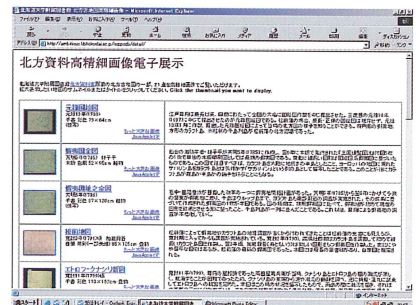
区 分	文字データ件数	画像データ件数	総データ件数
日本北辺関係旧記目録	5,281	160,543	165,824
開拓使外国人関係書簡目録	5,050	—	5,050
北海道関係地図・図類目録	8,155	5,482	13,637
明治大正期北海道写真目録	18,307	6,164	24,471
旧外地関係資料目録	7,937	—	7,937
計	44,730	172,189	216,919

(平成16年3月31日現在)



北方資料高精細画像電子展示

平成16年4月より、北方資料室所蔵の北方古地図高精細画像21点を当館ホームページ上で公開している。iseemedia社製の“Zoom Image Server”という高精細画像公開サービスソフトを使用し、非常に緻密な文字等がある地図でもWeb上にて細部まで判読が可能であり、低速なインターネット回線を使用していても高精細なデジタル画像情報を快適に閲覧することができる。



〈全分野（文献書誌・抄録・索引）〉

雑誌記事索引 NDL-OPAC (1948-)

国立国会図書館が収集する国内刊行の雑誌のうち、学術誌・大学紀要・専門誌を中心とした記事索引データベース (1948-1974 は人文社会系のみ)

Web of Science (1980-)

主題検索に加え、論文の引用関係を調べることができるデータベースで世界の主要学術雑誌約 8,800 誌から書誌情報を収録。フルテキストリンクもあり。

Current Contents (1999-)

主要な学術雑誌の目次速報データベース。雑誌の最新号及び既刊の目次 (1999 年-) を通覧することができる。

〈自然科学・理工学分野（文献書誌・抄録・索引）〉

SciFinder Scholar

化学を中心とする科学情報へアクセスできる抄録データベースで Caplus ファイルの他、化学物質情報・有機化学反応情報・市販化学品情報・化学物質規制情報・医学文献情報を提供。

INSPEC (1969-)

物理学、電気・電子工学、コンピューターサイエンス、情報技術分野に特化した抄録データベース。情報は学術論文雑誌、会議録、技術報告書等を収録。

MathSciNet (1940-)

アメリカ数学会が提供する世界の数学関係文献を包括している抄録データベースで、Mathematical Reviews や Current Mathematical Publications の情報を集録。

ASFA: Aquatic Sciences & Fisheries Abstracts Pt.1 (1978-)

水産学に関する抄録誌のデータベース。

Calcium and Calcified Tissue Abstracts (1982-)

骨代謝・歯の発生・筋収縮・ホルモン代謝などのほか、生物学と医学におけるカルシウムに関わる文献の抄録を収録。

Ceramic Abstracts/World Ceramics Abstracts (1975-)

材料化学系に関する抄録誌。雑誌論文、図書、特許からデータを収録。

INIS (International Nuclear Information System) Database (1970-)

IAEA 加盟国の原子力文献に関する抄録・全文データベース。

〈生命科学分野（文献書誌・抄録・索引）〉

Medline on Ovid (1951-)

米国国立医学図書館 (NLM) が作成する Medline は、生物医学と医学およびヘルスケアに関連する文献データベースです。

Index Medicus、Index Dental Literature、International Nursing Index の 3 誌の印刷体索引誌に対応している。

PubMed

米国国立医学図書館 (National Library of Medicine) の NCBI (National Center for Biotechnology Information) が提供している Medline で、医学関連文献データベース。

Medline (1967-)

医学関連文献データベースで ScienceDirect のプラットフォームから利用できる。

Biological Abstracts (1992-)

生物科学、ライフサイエンス関連の文献・抄録を収録。

医学中央雑誌 (1983-)

国内で発行されている医学関連の雑誌・会議録等に掲載された文献・抄録を収録。

Agricultural Engineering Abstracts (1994-)

CAB 抄録誌。農業工学技術・計測に関する論文抄録を収録。

Animal Breeding Abstracts (1994-)

CAB 抄録誌。農業工学技術・計測に関する論文抄録を収録。

Dairy science abstracts (1994-)

CAB 抄録誌。畜産全般に関する抄録誌。雑誌、研究報告、会議録、図書、学位論文を収録。

Zoological Record (2004-)

行動生物学、保全生物学、生態学、遺伝子学、海洋生物学、形態学、古生物学、寄生物学、分類学、獣医学、畜産学などの書誌情報、抄録、学術会議レコードを収録。

〈人文社会科学分野（文献書誌・抄録・索引）〉

EconLIT (1969-)

経済学に関連する文献の索引を収録データベースで雑誌、会議録、論文集に掲載された記事、書評、調査報告書

等の情報を収録。

Humanities Index (1984-)

考古学・美術・民俗学・言語学・音楽・哲学・宗教・歴史等人文社会科学分野の抄録データベース。

MLA International Bibliography (1963-)

文学・言語学・民俗学分野の書誌索引を収録しているデータベース。

PsycInfo (1872-)

1,700 誌の心理学関連学術雑誌及び研究・調査実験に関する文献の抄録を提供。

Sociological Abstracts (1963-)

社会学全般の文献索引・抄録を収録。約 2,500 誌以上の雑誌・書籍・会議録などからデータを収録している。

International Political Science Abstracts (1989-)

雑誌や年鑑に発表された公法・国際公法・国際関係論を含む政治学に関する論文の抄録を提供。

Index to Foreign Legal Periodicals (1985-)

全世界で発行される法律雑誌に掲載された記事への索引情報を提供。アラビア語を除く各国語の国際法・比較法・外国法について詳細に収録。

Linguistic Abstracts (1985-)

言語学関連の雑誌約 300 誌の抄録を収録。

Sociology of education abstracts (1995-)

教育についての社会学上の研究に関する論文抄録を収録。

World agricultural economics and rural sociology abstracts (1994-)

CAB抄録誌。農業経済、社会学に関する抄録誌。雑誌、研究報告、会議録、図書、学位論文を収録。

SourceOECD (1988-)

1988 年以降の OECD の出版物のオンラインでの閲覧ができる。

<新聞>

LexisNexis Academic

LexisNexis 社が提供する情報検索サービス。世界各国の新聞・雑誌などのニュース、企業情報、判例などの法律情報、医薬ジャーナル情報を提供。全文データベース（一部抄録のみあり）

北海道新聞データベース (1988-)

1988 年 7 月 1 日以降、北海道新聞に掲載された記事を検索。

朝日新聞全文記事検索 DNA for Library (1984-)

1984 年 8 月から当日の朝刊までの朝日新聞記事を提供。東京本社発行の最終版をもとに、各都道府県の県庁所在地で発行する地方版（沖縄を除く）も収録。

<学位論文>

ProQuest Digital Dissertations (1861-)

世界 1,000 校以上の大学から 160 万件以上の博士論文と修士論文の索引を収録。

国立国会図書館 NDL-OPAC (1984-)

国立国会図書館で受け入れた日本国内及び海外の博士論文の検索が可能。日本国内の博士論文は 1984 年以降の受入分のみ検索可能。海外の博士論文については科学技術分野に関するものが中心。

<書評>

Book Review Digest (1983-)

アメリカ・カナダ・イギリスで出版された科学・人文科学・社会科学関連の雑誌、書評誌を収録。約 110 誌から収録。

<辞書・事典類>

Oxford English Dictionary

11 世紀半ばから現代までの英語の発生および変遷を歴史的に扱った世界でも権威ある英語辞典。1989 年出版の第 2 版及び補遺版をオンラインで提供。

Oxford Reference

オックスフォード大学出版会から出版された辞書・事典類などのレファレンス書約 100 点を横断検索できる。人文社会科学から自然科学・医学まで網羅的に検索ができる。

Landolt-Bornstein

ランドルト・ベルンシュタイン科学・技術数値データ集。物理・化学・天文・地球科学・工学分野のデータを収録したハンドブック。

<出版・書誌情報>

Global Books in Print

約 5 万の出版社から刊行されている 180 万点以上の書籍及び 1979 年以降絶版または品切れとなった書籍の書誌情報を収録。

Ulrich's International Periodicals Directory

世界各国で刊行されている雑誌、年鑑、不定期刊行物についての情報を提供。

Journal Citation Reports (JCR) (2000-2003)

引用データをもとに算出された年間統計（インパクトファクター）を提供する雑誌評価ツール。

刊行物一覽

1	札幌農学校洋書目録	1888
2	札幌農学校和漢書目録	1889
3	北海道帝国大学附属図書館増加図書目録	1925
4	北海道帝国大学欧文雑誌綜合目録	1933
5	北海道帝国大学予科図書目録(1)－(6)	1934－1942
6	北海道大学附属図書館所蔵北海道関係資料目録第1－3分冊	1953－1957
7	内村文庫目録	1956
8	糠沢建次記念文庫目録	1956
9	新着図書月報 (No.1－12)	1961
10	新着図書速報 (新着図書月報の改題 No.12)	1962
11	北海道大学附属図書館所蔵参考図書目録 (和書編)	1963
12	北海道大学附属図書館所蔵参考図書目録 (洋書編)	1963
13	北海道大学附属図書館文献目録シリーズⅢ：北海道大学工学部 所蔵原子力関係文献目録	1964
14	教官指定図書目録 (教養分館) 発刊	1965
15	北海道大学図書館所蔵図書館学資料目録	1966
16	北海道大学図書館所蔵北方関係洋書目録	1966
17	北海道大学附属図書館報告書	1966
18	北海道大学図書館 (本館) 収書通報 (No.1) 発刊	1966
19	北海道大学附属図書館報「楡蔭」創刊	1967
20	Catalogue of the Library of Harold M. Lane.	1967
21	Exhibition of Books Related to the Ainu Culture (第8回国際人類学会のためのアイヌ資料目録)	1968
22	北海道大学所蔵学術雑誌綜合目録 (和文編)	1969
23	A Classified Catalogue of Nitobe Library (新渡戸文庫目録)	1970
24	経済協力開発機構 OECD 出版物所蔵目録	1970
25	北海道庁所蔵札幌農学校関係文書件名目録第一分冊 (明治9－10年)	1970
26	北海道大学学位論文目録 (旧制)	1971
27	参考業務 一特に情報源とその改題一	1971
28	北海道大学附属図書館所蔵新聞目録	1973
29	北海道大学所蔵学術雑誌綜合目録 (欧文編)	1973
30	北海道大学附属図書館旧外地関係資料目録 一朝鮮・台湾・満州・(東北) (明治－昭和20年)	1975
31	北大百年資料・写真展示会	1976
32	北海道大学附属図書館教養分館参考図書目録 一利用の手引一	1977

33	ボリス・スヴァーリン・コレクション目録　ーロシア革命運動資料ー (Bolis Souvarine Collection)	1980
34	札幌農学校簿書目録	1980
35	北海道関係地図・図類目録	1981
36	ヴェルナツキー文庫目録 (George Vernadsky Collection)	1982
37	開拓使外国人関係書簡目録	1983
38	北海道大学附属図書館概要　昭和 59 年版	1984
39	北海道大学図書館オンラインシステム	1988
40	北海道大学雑誌総合目録 (外国雑誌編)	1988
41	北海道大学雑誌総合目録 (和雑誌編)	1988
42	ワイマール期ドイツ保守革命　ーアルミン・モーラー文庫目録ー (Die konservative Revolution in Deutschland)	1989
43	ゲルシンスキ文庫目録 (The Henryk Gierszynski Collection)	1989
44	留学生のための図書館利用案内 (初版)	1989
45	ベルンシュタイン・コレクション目録 (List of Leon B. Bernstein Collection)	1990
46	日本北辺関係旧記目録　ー北海道・樺太・千島・ロシアー	1990
47	明治大正期北海道写真目録	1991
48	北海道大学附属図書館北方資料室概要	1991
49	明治大正期北海道写真集	1992
50	北海道大学図書館報速報版「楡蔭レター」創刊	1998
51	留学生のための「図書館案内」英語版、中国語版、韓国語版の出版開始	2001

統 計

図書・雑誌

蔵書冊数・雑誌所蔵種類数（平成15年度）

区 分	蔵書冊数 (16.3.31現在)			図書受入冊数			雑誌所蔵種類数 (16.3.31現在)			雑誌受入種類数		
	和	洋	計	和	洋	計	和	洋	計	和	洋	計
附 属 図 書 館	796,517	616,615	1,413,132	99,440	72,658	172,098	18,049	10,993	29,042	2,332	1,077	3,409
法学研究科・法学部	(94,708)	(168,235)	(262,943)	(1,922)	(4,109)	(6,031)	(722)	(459)	(1,181)	(623)	(420)	(1,043)
経済学研究科・経済学部	(113,389)	(75,682)	(189,071)	(5,390)	(2,648)	(8,038)						
教育学研究科・教育学部	(77,255)	(31,324)	(108,579)	(4,658)	(988)	(5,646)						
北 分 館	165,931	102,786	268,717	40,738	59,078	99,816	1,474	833	2,307	355	255	610
言語文化部	(14,934)	(26,986)	(41,920)	(793)	(809)	(1,602)	(96)	(204)	(300)	(42)	(164)	(206)
高等教育機能開発総合センター(旧教養部舎)	(5,853)	(2,877)	(8,730)	(3,115)	(2,035)	(5,150)	(199)	(121)	(320)	(69)	(41)	(110)
国際広報メディア研究科	(1,546)	(1,139)	(2,685)	(1,044)	(849)	(1,893)	(82)	(44)	(126)	(59)	(36)	(95)
文学研究科・文学部	155,352	148,563	303,915	5,847	3,861	9,708	2,991	1,680	4,671	1,365	539	1,904
教育学研究科・教育学部	24,463	4,137	28,600	0	0	0	1,735	327	2,062	1,200	147	1,347
経済学研究科・経済学部	0	0	0	0	0	0	1,310	470	1,780	1,079	308	1,387
理学研究科・理学部	30,148	154,671	184,819	311	2,707	3,018	608	2,871	3,479	195	518	713
医学研究科・医学部	88,614	125,924	214,538	875	1,831	2,706	2,977	2,624	5,601	973	664	1,637
歯学研究科・歯学部	19,755	19,719	39,474	764	604	1,368	624	570	1,194	365	170	535
薬学研究科・薬学部	6,185	17,503	23,688	264	516	780	128	305	433	85	77	162
工学研究科・工学部	159,475	144,845	304,320	2,294	645	2,939	2,386	2,547	4,933	862	662	1,524
農学研究科・農学部	156,848	116,049	272,897	19,223	21,601	40,824	3,903	2,918	6,821	1,331	710	2,041
北方生物圏フィールド科学センター	0	0	0	2,723	945	3,668	293	290	583	31	74	105
獣医学研究科・獣医学部	10,180	25,151	35,331	154	316	470	465	893	1,358	108	156	264
水産科学研究科・水産学部	83,620	57,672	141,292	644	573	1,217	2,499	2,112	4,611	1,172	712	1,884
地球環境科学研究科	9,961	8,208	18,169	151	187	338	239	311	550	129	88	217
低温科学研究所	9,628	21,177	30,805	39	211	250	600	720	1,320	219	233	452
電子科学研究所	5,429	20,454	25,883	126	482	608	383	455	838	125	47	172
遺伝子病制御研究所	1,061	6,745	7,806	237	108	345	4	95	99	81	72	153
触媒化学研究センター	3,069	13,593	16,662	51	141	192	57	244	301	10	30	40
スラブ研究センター	3,772	83,989	87,761	504	6,529	7,033	115	1,502	1,617	61	480	541
情報基盤センター	0	0	0	0	0	0	0	0	0	34	5	39
先端科学技術共同研究センター	0	0	0	0	0	0	2	5	7	0	17	17
総合博物館	1,170	1,601	2,771	155	17	172	41	126	167	9	5	14
医療技術短期大学部	30,145	4,280	34,425	927	143	1,070	706	139	845	385	52	437
計	1,761,323	1,693,682	3,455,005	175,467	173,153	348,620	41,589	33,030	74,619	12,506	7,098	19,604

利用状況（平成 15 年度）

開館日数・入館者数

区 分		本 館							
		開架閲覧室		書 庫		参考閲覧室		北方資料室	
		日 数	人 数	日 数	人 数	日 数	人 数	日 数	人 数
平日	日中	236	283,047	236	19,497	245	35,459	245	3,527
	夜間	201	102,413	201	3,140	—	—	—	—
土・日・休		108	64,532	108	3,368	—	—	—	—
計		344	449,992	344	26,005	245	35,459	245	3,527

区 分	本 館		
	開架閲覧室	書 庫	北方資料室
	人 数	人 数	人 数
学部学生	189,596	—	853
大学院生	68,059	26,005	834
教 官	88,194		385
職 員			93
そ の 他			1,347
放送大学学生	3,437	—	15
そ の 他	100,706	—	—
計	449,992	26,005	3,527

区 分		北 分 館					
		開架閲覧室		書 庫		マルチメディア公開利用室	
		日 数	人 数	日 数	人 数	日 数	人 数
平日	日中	246	306,694	246	1,094	246	106,025
	夜間	199	121,289	199	215	199	42,303
土・日・休		108	67,116	108	195	108	31,198
計		354	495,099	354	1,504	354	179,526

区 分	北 分 館	
	開架閲覧室	書 庫
	人 数	人 数
学部学生	342,896	—
大学院生	27,667	1,504
教 官	30,491	
職 員		
そ の 他	6,130	—
放送大学学生	6,130	—
そ の 他	87,915	—
計	495,099	1,504

館外貸出冊数

区 分	本 館								合 計 冊 数
	開架閲覧室		書 庫		国際資料室		北方資料室		
	人 数	冊 数	人 数	冊 数	人 数	冊 数	人 数	冊 数	
学部学生	32,614	55,427	4,977	7,702	53	71	737	1,193	64,393
大学院生	13,067	23,172	9,795	27,321	46	60	616	1,083	51,636
教 官	1,702	2,872	3,225	10,487	12	39	268	545	13,943
職 員	1,827	3,260	703	1,602	39	72	135	215	5,149
放送大学学生	661	1,008	363	598	0	0	4	16	1,622
そ の 他	2,453	3,583	396	864	23	35	513	1,297	5,779
計	52,324	89,322	19,459	48,574	173	277	2,273	4,349	142,522

区 分	北 分 館				合 計 冊 数
	開架閲覧室		書 庫		
	人 数	冊 数	人 数	冊 数	
学部学生	43,561	71,923	1,079	1,405	73,328
大学院生	6,669	12,590	948	2,088	14,678
教 官	814	1,612	269	542	2,154
職 員	1,583	2,364	76	142	2,506
放送大学学生	904	1,649	22	31	1,680
そ の 他	1,243	1,938	155	304	2,242
計	54,774	92,076	2,549	4,512	96,588

レファレンスサービス件数

区 分	文献所在調査	事項調査	利用指導	そ の 他	合 計	
本館	参考	1,501	273	985	164	2,923
	北方	717	538	448	90	1,793
北分館	269	44	216	8	537	

文献複写件数・枚数及び相互貸借件数

区 分		文 献 複 写			現物貸借	
		件 数	電子複写枚数	マイクロリーダ一枚数	冊 数	
本館	国内	依頼	2,580	—	—	617
		受付	6,767	46,757	9,359	2,110
	海外	依頼	459	—	—	68
		受付	61	583	—	0
北分館	国内	依頼	233	1,888	0	175
		受付	224	2,144	0	253
	海外	依頼	—	—	—	—
		受付	—	—	—	—

3年間の利用状況

区 分		平成13年度	平成14年度	平成15年度
総 入 館 者 数	本 館	459,694	502,028	485,451
	北分館	434,676	457,245	495,099
館 外 貸 出 冊 数	本 館	119,534	137,054	142,522
	北分館	90,856	96,062	96,588
レ フ ァ レ ン ス サ ー ビ ス 件 数	本 館	3,922	5,313	4,716
	北分館	563	650	537
文 献 複 写 受 付 件 数	本 館	7,136	6,093	6,767
	北分館	242	242	224
現 物 貸 借 受 付 件 数	本 館	2,163	2,022	2,110
	北分館	420	257	253

施設・設備

本館

土地 12,312 m²

建物（総延面積） 17,342 m²

区 分	1階	2階	3階	4階	5階	計
閲覧スペース(m ²)	—	945	1,653	912	—	3,510
書 庫(m ²)	1,551	1,309	984	1,853	1,826	7,523
事務スペース(m ²)	455	799	108	333	—	1,695
そ の 他(m ²)	1,775	723	827	720	569	4,614
計	3,781	3,776	3,572	3,818	2,395	17,342

閲覧座席数 630 席

1階	2階	3階	4階	5階	計	書庫内キャレル(席)
—	204	303	63	—	570	60

書架収容力 1,612,450 冊

収容可能冊数	1階	2階	3階	4階	5階	北方資料室	その他	計
閱 覧 室	—	31,000	49,000	49,000	—	—	—	129,000
書 庫 等	406,000	393,450	118,000	181,000	186,000	44,000	155,000	1,483,450

北分館

土地 3,085 m²

建物（総延面積） 5,044 m²（マルチメディア公開利用室（情報教育館2階）348 m²を含む）

区 分	1階	2階	3階	4階	計
閲覧スペース(m ²)	—	1,088	741	600	2,429
書 庫(m ²)	455	290	290	292	1,327
事務スペース(m ²)	157	0	0	20	177
そ の 他(m ²)	458	181	180	292	1,111
計	1,070	1,559	1,211	1,204	5,044

閲覧座席数 565 席

1階	2階	3階	4階	計	書庫内キャレル(席)
19	206	200	133	558	7

書架収容力 296,000 冊

収容可能冊数	1階	2階	3階	4階	計
閱 覧 室 等	—	29,000	42,000	1,000	72,000
書 庫	103,000	41,000	41,000	39,000	224,000

利用者用パソコン・視聴覚機器

利用者用パソコン 142 台

区 分	蔵書検索	情報検索	情 報 ターミナル	情報処理 教 育	計	情報コンセント
本 館	29	13	12	0	54	4
北分館	7	2	43	36	88	18

視聴覚機器保有台数 130 台

区 分	マイクロ リーダー	テープ レコーダー	ビデオ レコーダー	CD・LD・DVD プレーヤー	その他 (テレビ)	計
本 館	7	6	7	6	9	35
北分館	0	5	5	45	40	95



北分館 マルチメディア公開利用室



北分館 4 階閲覧室

歴代館長・副館長・分館長

館長

初代	新渡戸 稲造 (農)	明治24.11. ~明治30. 9.
2代	大島 金太郎 (農)	明治30. 9. ~明治31. 6.
3代	原 十太 (理)	明治31. 6. ~明治37. 9.
4代	大島 金太郎 (農)	明治37. 9. ~明治38.11.
5代	高岡 熊雄 (農)	明治38.11. ~大正11. 6. 6
6代	上原 轍三郎 (農)	大正11. 6. 7~昭和 8.12. 9
7代	松田 武雄 (農)	昭和 9. 1.31~昭和21. 3.20
8代	竹岡 勝也 (文)	昭和21.10.21~昭和28.10.19
9代	高倉 新一郎 (農)	昭和28.10.20~昭和30. 5.19
10代	風巻 景次郎 (文)	昭和30. 5.20~昭和32. 5.19
11代	武田 信一 (文)	昭和32. 5.20~昭和33. 4.30
12代	宮崎 孝治郎 (法)	昭和33. 6.16~昭和34. 6.15
13代	酒井 忠明 (工)	昭和34. 7.16~昭和38. 7.15
14代	今村 成和 (法)	昭和38. 7.16~昭和40. 7.15
15代	福島 久雄 (工)	昭和40. 7.16~昭和40. 9.30
16代	早川 泰正 (経)	昭和40.10. 1~昭和46. 9.30
17代	高嶋 正彦 (農)	昭和46.10. 1~昭和48. 9.30
18代	塩谷 饒 (文)	昭和48.10. 1~昭和52. 9.30
19代	東 晃 (工)	昭和52.10. 1~昭和54. 9.30
20代	大野 公男 (理)	昭和54.10. 1~昭和58. 9.30
21代	近藤 潤一 (文)	昭和58.10. 1~昭和60. 3.31
22代	三本木 孝 (理)	昭和60. 4. 1~平成元. 3.31
23代	吉田 宏 (工)	平成元. 4. 1~平成 6. 3.31
24代	原 暉之 (ス)	平成 6. 4. 1~平成 8. 3.31
25代	前出 吉光 (獣)	平成 8. 4. 1~平成 9. 3.31
現	井上 芳郎 (医)	平成13. 4. 1~平成13. 4.30
		平成13. 5. 1~

書籍館主任 (監守)

「処務規程」による館長

官制上の館長

(事務取扱)

副館長

初代	吉野 悦雄 (経)	平成14. 4. 1~平成15. 4.30
現	大平 具彦 (言)	平成15. 5. 1~

分館長

初代	阿部 保 (文)	昭和44. 4. 1~昭和46. 3.31
2代	五十嵐 三郎 (文)	昭和46. 4. 1~昭和49. 3.31
3代	和田 謹吾 (文)	昭和49. 4. 1~昭和55. 3.31
4代	永井 義哉 (文)	昭和55. 4. 1~昭和57. 3.31
5代	佐伯 有清 (文)	昭和57. 4. 1~昭和58. 3.31
6代	高田 誠二 (理)	昭和58. 4. 1~平成元. 3.31
7代	東出 功 (文)	平成元. 4. 1~平成 5. 3.31
8代	片桐 千明 (理)	平成 5. 4. 1~平成 7. 3.31
9代	杉山 滋郎 (理)	平成 7. 4. 1~平成 9. 3.31
10代	吉野 悦雄 (経)	平成 9. 4. 1~平成15. 4.30
現	大平 具彦 (言)	平成15. 5. 1~

図書館委員会委員

平成16年7月1日現在

区	分	職名	氏名	電話	任期	備考												
		館長	井上芳郎															
		副館長	大平具彦	5358	15.5.1~17.4.30													
文	学	研究科	教授	山田貞三	3052	15.4.1~17.3.31	分館委員											
教	育	学	研究科	教授	坪井由実	2068	16.4.1~18.3.31											
法	学	研究科	教授	池田清治	3135	16.4.1~18.3.31	分館委員											
経	済	学	研究科	教授	吉田文和	2782	15.4.1~17.3.31											
理	学	研究科	教授	儀我美一	2672	15.4.1~17.3.31												
医	学	研究科	教授	安田慶秀	6040	15.4.1~17.3.31												
歯	学	研究科	助教授	山本恒之	4224	16.4.1~18.3.31												
北	大	病	院	教授	今村雅寛	7213	14.9.16~16.9.15											
薬	学	研究科	教授	松田正	3243	15.6.1~17.5.31												
工	学	研究科	教授	上館民夫	6744	15.4.1~17.3.31	分館委員											
農	学	研究科	教授	川端潤	2496	15.4.1~17.3.31	分館委員											
獣	医	学	研究科	教授	高橋芳幸	5231	15.3.1~17.2.28											
水	産	科	学	研究科	教授	桜井泰憲	8861	16.5.1~18.4.30										
地	球	環	境	科	学	研究科	教授	吉川久幸	2368	16.4.1~18.3.31	分館委員							
国	際	広	報	メ	デ	ィ	ア	研究科	助教授	橋本聡	5391	16.4.1~18.3.31	分館委員					
情	報	科	学	研究科	教授	宮腰政明	6810	16.4.1~18.3.31										
言	語	文	化	部	教授	大野公裕	5384	15.4.1~17.3.31										
低	温	科	学	研究	所	助教授	皆川純	5471	16.4.1~18.3.31									
電	子	科	学	研究	所	教授	下村政嗣	2997	15.4.1~17.3.31									
遺	伝	子	病	制	御	研究	所	教授	葛巻暹	5020	16.4.1~18.3.31							
触	媒	化	学	研究	セ	ン	タ	ー	教授	上田渉	2907	15.4.1~17.3.31						
ス	ラ	ブ	研	究	セ	ン	タ	ー	教授	岩下明裕	3312	16.4.1~18.3.31						
高	等	教	育	機	能	開	発	総	合	セ	ン	タ	ー	教授	西森敏之	7517	14.9.18~16.9.17	分館委員
医	療	技	術	短	期	大	学	部	教授	大宮司信	3387	15.4.1~17.3.31						

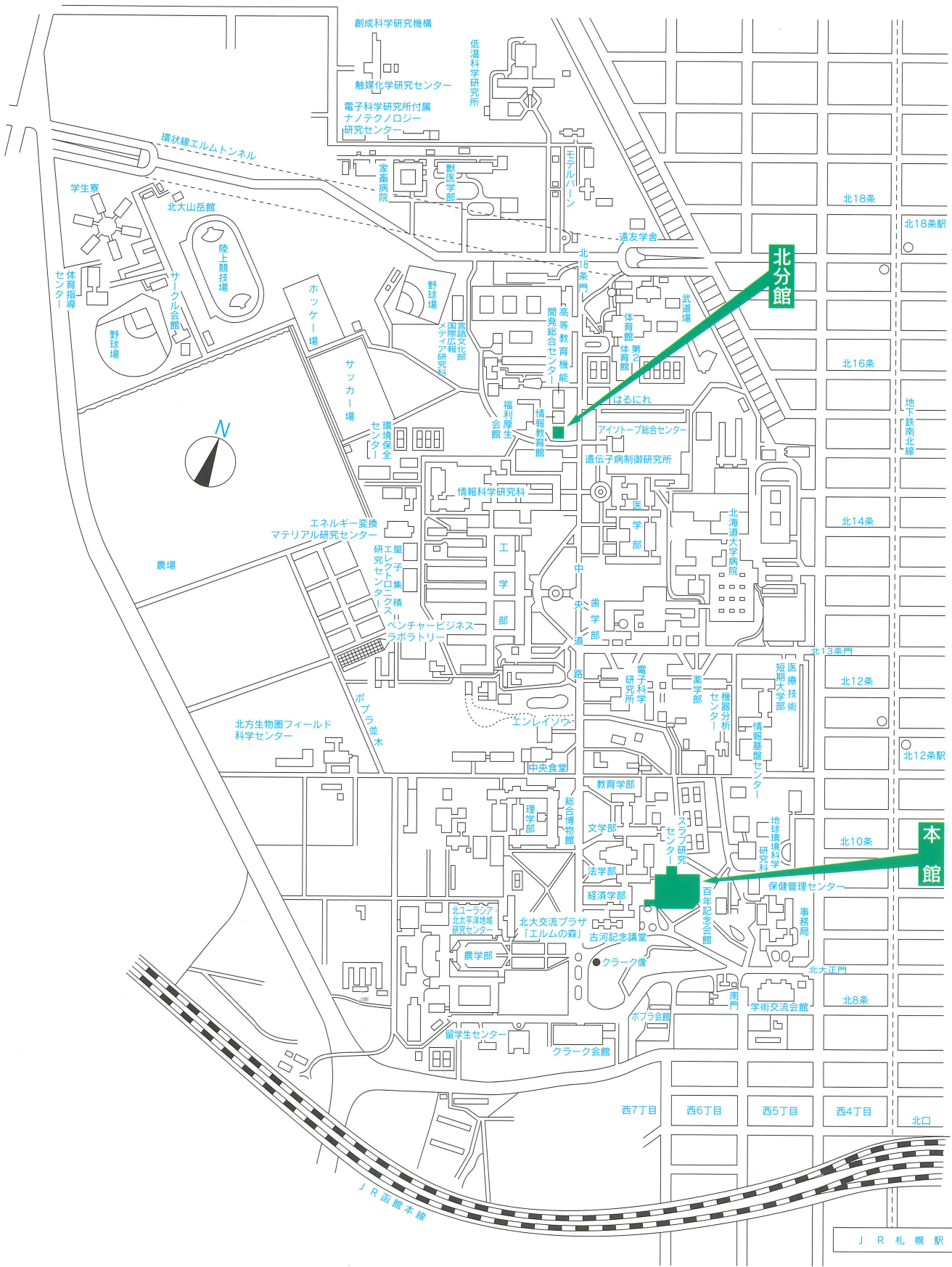
北分館委員会委員

平成16年7月1日現在

区	分	職名	氏名	電話	任期	備考												
		分館長	大平具彦															
文	学	研究科	教授	山田貞三	3052	15.4.1~17.3.31	第2号委員(文系)											
法	学	研究科	教授	池田清治	3135	16.4.1~18.3.31	第2号委員(文系)											
国	際	広	報	メ	デ	ィ	ア	研究科	助教授	橋本聡	5391	16.4.1~18.3.31	第2号委員(文系)					
工	学	研究科	教授	上館民夫	6744	15.4.1~17.3.31	第2号委員(理系)											
農	学	研究科	教授	川端潤	2496	16.4.1~17.3.31	第2号委員(理系)											
地	球	環	境	科	学	研究科	教授	吉川久幸	2368	16.4.1~18.3.31	第2号委員(理系)							
高	等	教	育	機	能	開	発	総	合	セ	ン	タ	ー	教授	西森敏之	7517	14.9.18~16.9.17	第3号委員
経	済	学	研究科	教授	小島廣光	2961	16.4.1~18.3.31	第3号委員										
歯	学	研究科	教授	川浪雅光	4262	15.4.1~17.3.31	第3号委員											

附属図書館位置図

(北海道産学官協働センター) □ □ 先端科学技術次世代ポストゲノム研究棟
共同研究センター



北海道大学附属図書館概要 2004

発行 北海道大学附属図書館
所在地 〒060-0808 札幌市北区北 8 条西 5 丁目
電話番号 011-706-4998
F A X 011-747-2855
ホームページ <http://www.lib.hokudai.ac.jp>

北分館
所在地 〒060-0817 札幌市北区北 17 条西 8 丁目
電話番号 011-706-6102
F A X 011-706-7851