



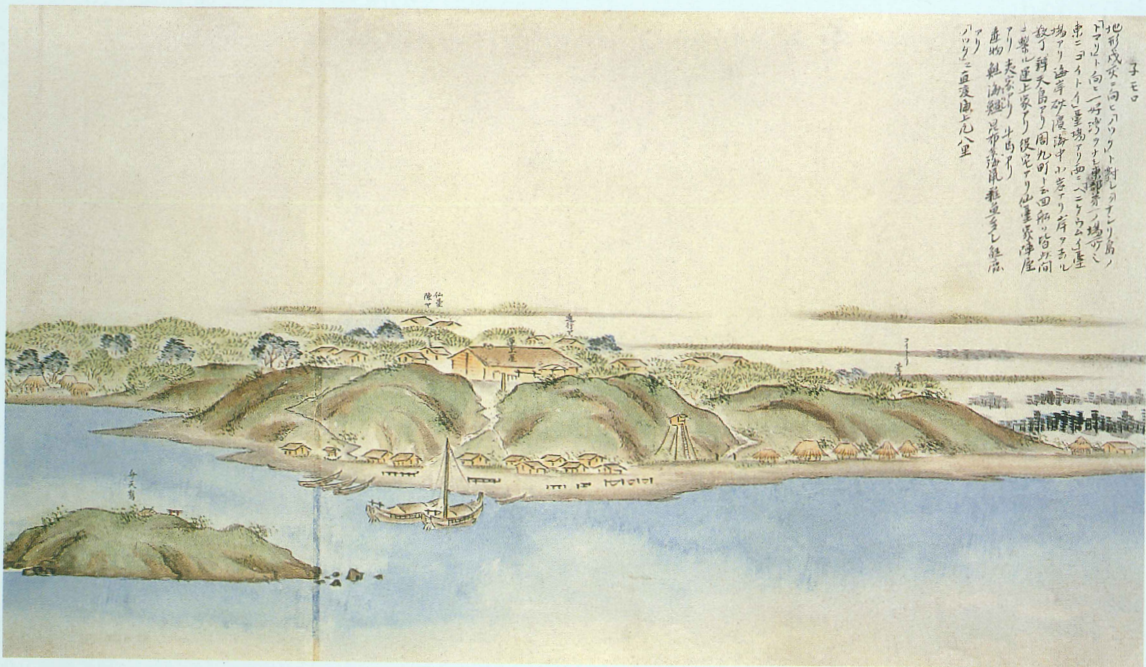
Title	北海道大学附属図書館概要
Citation	, 2002, 1-24
Issue Date	2002
Doc URL	http://hdl.handle.net/2115/66957
Type	periodical
File Information	gaiyo2002.pdf



[Instructions for use](#)

北海道大学附属図書館

概要



2002

はじめに



図書館の重要性は文字が発明された古代文明の時代から、連綿として長い歴史の中で語られ、受け継がれてきました。特に、紙と印刷技術が発明された後の図書館は人類の知の伝搬そして集積と保存に大きな役割を果たしてきました。そして、近年、まったく新しい図書の媒体として「電子文書」が登場し、その伝搬方法、保存方法などの利便性から今や教育研究はもとより全ての社会活動において必要不可欠のものとして認識されています。

北海道大学は、昨年創基 125 周年を迎えました。附属図書館は、明治 9 年 (1876) 札幌農学校が開校された際に講堂に設けられた「書籍室」が起源であり、正しく大学と共にその発展を遂げてきました。当初 6,149 冊であった蔵書数も 125 年を経過して、現在では約 340 万冊に増加し、そのなかには、北海道のみならず北太平洋及び北ユーラシアに及ぶ地域に関する資料の包括的コレクションとして知られる北方関係資料、内村鑑三、新渡戸稲造、宮部金吾など札幌農学校出身者の個人文庫、札幌農学校の蔵書を引き継ぐ札幌農学校文庫など極めて貴重な資料が含まれています。

先般、大学創基 125 周年記念事業の一環として、北方資料展示室、大学沿革資料展示室が整備されました。今後は市民の方々にもコレクションの一端をご覧いただくことができます。

また、北方関係資料については、写本、写真、絵図等のデジタル化にも取り組んでおり、その成果は随時インターネットで公開されています。

このように大学において「知の館」として教育研究の中心的な役割を果たしてきた図書館が、古くからある伝統的な図書館機能を維持しながら、先端技術を利用した新しい図書館機能に再構築する作業が進んでいます。附属図書館は、学術情報基盤のひとつとして、学術情報・資料の収集・提供・発信により、本学における教育研究活動の支援を一層強化することが求められており、近年急速に普及してきた電子ジャーナル等のデジタルコンテンツの整備、情報リテラシー教育支援を含む教育支援機能の強化、学習・教育環境の整備など種々の課題に取り組んでいます。

図書館が大学の知の中心であることを学生・教職員の皆さんが常に意識して、大いに利用することを期待しています。

北海道大学附属図書館長

井上 芳郎

目 次

はじめに	
沿 革	2
組 織	4
サービ ス	5
施設案内図	7
主要コレクション	9
図書館情報システム	12
刊行物一覧	16
統 計	18
図書・雑誌	18
利用状況	19
施設・設備	21
利用者用パソコン・視聴覚機器	22
歴代館長・副館長・分館長	23
図書館委員会委員・北分館委員会委員	24
図書館位置図	

表紙：「東蝦夷図巻」乾・坤 今村治郎橘(?) 安政4(1857)年 卷子本 2巻

東蝦夷地およびクナシリ、エトロフ島各地の美しい風景画。佐倉藩の第2回蝦夷地調査隊に参加した画家今村治郎橘の作と思われる。

表紙に掲げたのは「子モロ」(根室)の眺望図である。(本館北方資料室所蔵)

沿 革

札幌農学校時代

- 明治9年8月 札幌農学校開校式、講堂に「書籍室」を設ける（蔵書6,149冊）
- 12月 講堂とは別棟に建坪15坪の木造葎草2階建て書籍庫を新築する
講堂内に雑誌と新聞の閲覧所「読書房」を設ける
- 23年11月 書籍庫を増築し、23坪の閲覧室と書籍館事務室を設ける
- 24年11月 書籍館主任（監守）として、新渡戸稲造が就任、最初の館長となる
- 33年2月 デューイの目録規則によりカード目録の作成に着手する
- 36年6月 現在のキャンパスに瓦葎き白亜の図書館を新築する

東北帝国大学農科大学時代

- 明治40年6月 札幌農学校の大学昇格に伴い、「東北帝国大学農科大学図書館」と改称する
- 大正3年10月 閲覧室と事務室を増築、電灯を設置し、夜間利用を開始する

北海道帝国大学時代

- 大正7年3月 「北海道帝国大学図書館」と改称する
- 11年5月 「北海道帝国大学附属図書館」と改称し、官制上の館長等の職制を設ける
- 12月 鉄筋コンクリート3階建て、延べ72坪の書庫を増築する
- 14年9月 木造平屋建て、60坪の雑誌閲覧室と事務室を新築する
- 15年一月 館員の研修と親睦の団体である「楡影会」を組織する
- 昭和4年10月 製本室28坪、印刷室7.5坪を新築する
- 11月 新聞閲覧室22.5坪を新築する
- 10年3月 書庫増築工事が完成する（鉄筋コンクリート3階建て24坪）
- 12年10月 北方文化研究室を設置する
- 11月 道庁収集資料、写本、図類、写真等、7,000点以上が寄託される

北海道大学時代

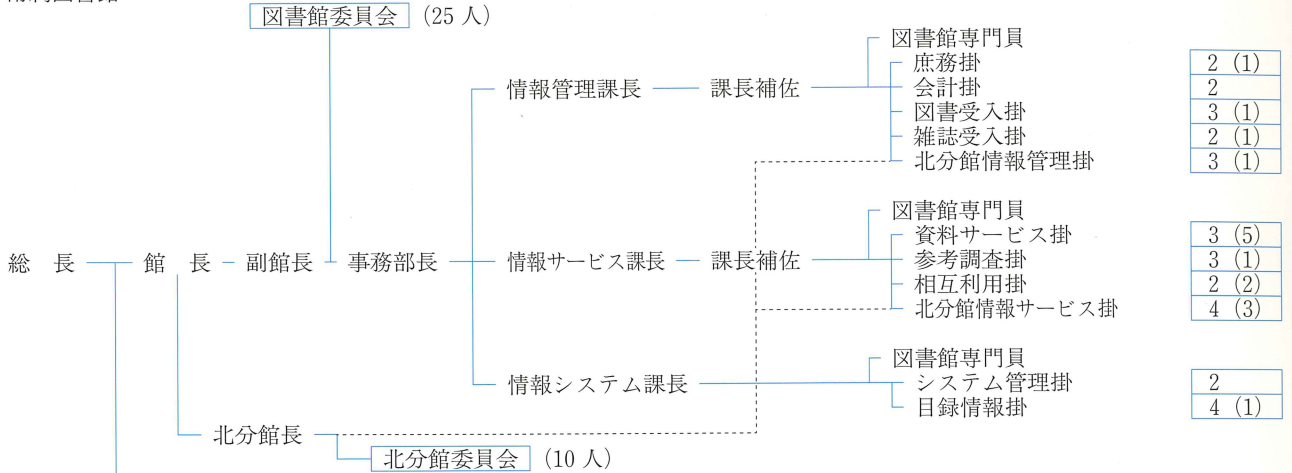
- 昭和22年10月 官制改正により「北海道大学附属図書館」と改称する
- 23年6月 部局選出委員からなる「図書館拡充委員会」を設置する
- 24年4月 事務長制がしかれ、管理・整理・閲覧の3掛を置く
- 31年9月 創基80周年記念行事の一環として、閲覧室にクラーク博士の遺品を中心とした資料を展示する
- 一月 北海道地区大学図書館職員研究集会が発足する
- 38年5月 「図書館拡充委員会」を改組し、「図書館委員会」を設置する
- 11月 教養部内に附属図書館の分室を置く
- 40年4月 部課長制がしかれ、整理課及び閲覧課の2課5掛を置く
- 6月 図書館新営工事が完了する
- 41年4月 外国雑誌の一括契約を開始する
- 9月 創基90周年記念行事の一環として「北大沿革資料写真展」を開催する
- 42年1月 北海道大学附属図書館報「楡蔭」を創刊する
- 6月 「北方文化研究室」収蔵資料を引き継ぎ、本館に「北方資料室」を設置する
- 44年10月 教養分館を新築する
- 45年9月 教養分館の夜間開館を開始する
OECD出版物寄託図書館に指定される
- 46年1月 北海道大学沿革資料室を開設する
- 50年4月 法学部の図書業務を統合する
- 51年9月 創基100周年記念行事の一環として「北大百年資料・写真展示会」を開催する
- 52年7月 教養分館の増築工事が竣功する
- 54年4月 経済学部設置の国連寄託図書業務を図書館に移管する
- 56年4月 言語文化部の図書業務を統合する
- 57年3月 EC資料センター（EDC）を開設する

- 58年一月 外国官報、議会資料コーナーを設置する
- 59年6月 図書業務電算化委員会が発足する
- 60年1月 図書館の増築工事が竣工する
北方資料展及び貴重資料展を開催する
- 4月 学術情報課を新設する
- 61年3月 図書館専用電算機が導入され、図書業務電算化及び蔵書オンライン検索を開始する
学術情報センター目録システムに接続する
- 62年6月 遡及入力事業を開始する
- 63年4月 整理課を情報管理課、閲覧課を情報サービス課、学術情報課を情報システム課と改称する
- 平成2年4月 経済学部の図書業務の部分統合を開始する
- 9月 北大蔵書データベース100万冊入力を達成する
- 4年4月 学内LAN (HINES) を介しMEDLINE、BIOSISの文献情報オンラインサービスを開始する
学術情報センターILLシステムによる相互貸借サービスを開始する
- 5年5月 週休2日制に伴う土曜開館を開始する
- 12月 教養分館にBDS (ブック・ディテクション・システム) を設置する
- 6年3月 経済学部の図書業務を部分統合する
- 7年3月 クライアント/サーバ方式の図書館情報システムが稼働する
- 4月 教養分館を北分館と改称する
- 7月 参考閲覧室に「国際資料室」を設置する
- 9月 北大附属図書館ホームページを開設する
- 8年4月 教育学部の図書業務の部分統合を開始する
- 7月 本館・北分館に総合情報ターミナルコーナーを設置する
- 8年10月 北方マルチメディアデータベースを公開
- 9年3月 本館にBDSを設置する
- 4月 本館の土曜・日曜開館を開始する
- 10年3月 北分館で国際ニュース衛星放送 (CNN) の視聴を開始する
- 10月 北分館の土曜・日曜開館を開始する
北海道大学附属図書館報速報版「榆蔭レター」を創刊する
北海道大学125年史編集室が設置される
- 11年3月 教育学部の図書業務を部分統合する
図書館情報システムを更新する
本館・北分館に学生証及び新利用証 (磁気カード) を利用した自動入館システムを設置する
北分館に自動貸出装置を設置する
- 6月 図書館情報システムによる図書購入依頼、学外の図書借用及び文献複写依頼等の図書館情報Webサービスの運用を開始する
- 12年3月 本館に自動貸出装置を設置する
北分館4階を全面改修し、3階と4階の間に中階段を設置する
- 4月 北分館にマルチメディア公開利用室 (情報教育館2階) を開設する
- 13年2月 iモード版利用案内を開始する
- 3月 本学沿革資料展示室、貴重資料室を設置する
2階・3階を開架閲覧室、4階を参考閲覧室に改修する
北海道大学学位論文 (新制) データベースを公開する
シラバス掲載参考書とOPACのリンクによる所蔵情報提供・学生用図書拡充サービスを開始する
北分館3階にレーン文庫コーナーを設置する
- 9月 創基125周年記念行事の一環として「特別展示・講演会」を開催する
- 14年1月 北分館1階一般閲覧室を書庫へ転用する
- 4月 副館長が置かれ北分館長が兼ねることとなる
本館で国際ニュース衛星放送 (CNN) の視聴を開始する
本館・分館で休日開館実施

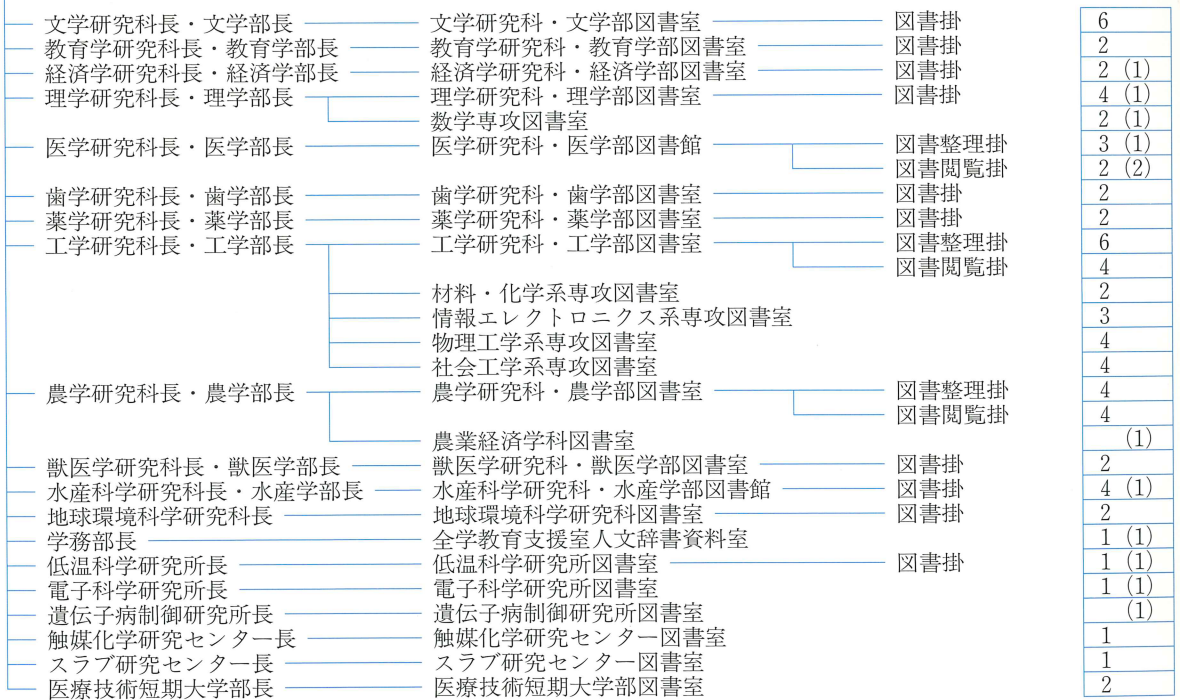
組 織

(平成 14 年 4 月 1 日現在)

附属図書館



部局等図書室



附属図書館職員数

事務部長	課長	課長補佐	図書館専門員	掛長	掛員等	合計
1人	3人	2人	3人	11人	19(16)人	39(16)人

部局等図書室職員数

掛長	掛員等	合計
16人	55(12)人	71(12)人

() 内は非常勤職員数 (外数)

サービス

本館

開館時間 平日 9:00~22:00

(春季、夏季、冬季の休業期間中と3月1日から3月31日の期間は9:00~17:00)

開架閲覧室・新聞コーナー (9:00~22:00)

参考閲覧室・北方資料室・(9:00~17:00)

書庫 (9:00~19:00)

グループ学習室 (9:00~21:00)

土曜日・日曜日・休日 9:30~17:00

開架閲覧室・新聞コーナー (9:30~17:00)

書庫 (10:00~16:30)

休館日 年末年始 (12月28日~1月4日)

4階	参考閲覧室 (参考調査・相互利用カウンター・国際資料コーナー・情報検索コーナー)、北方資料室、北海道大学沿革資料室・展示室、貴重資料室、北大125年史編集室、会議室
3階	開架閲覧室 (総合カウンター、開架図書000~500・語学演習室、総合情報ターミナルコーナー)、書庫 (出入口)、新聞コーナー (最新号)、グループ学習室、CNNコーナー
2階	開架閲覧室 (開架図書600~900)、新聞コーナー (縮刷版・外国新聞)、大型本コーナー、グループ学習室
1階	館長室・副館長室・事務室

北分館

開館時間 平日 9:00~22:00

(春季、夏季、冬季の休業期間中と3月1日から3月31日の期間は9:00~17:00)

2階~3階閲覧室・CNNコーナー・新聞コーナー (9:00~22:00)

4階閲覧室・学術情報リテラシールーム・グループ学習室・情報化対応個人用閲覧ブース・マルチメディア公開利用室 (9:00~21:00)

書庫 (9:00~19:00)

土曜日・日曜日・休日 9:30~17:00

2階~3階閲覧室・CNNコーナー・新聞コーナー・マルチメディア公開利用室 (9:30~17:00)

4階閲覧室・情報化対応個人用閲覧ブース (9:30~16:30)

書庫 (10:00~16:30)

休館日 年末年始 (12月28日~1月4日)

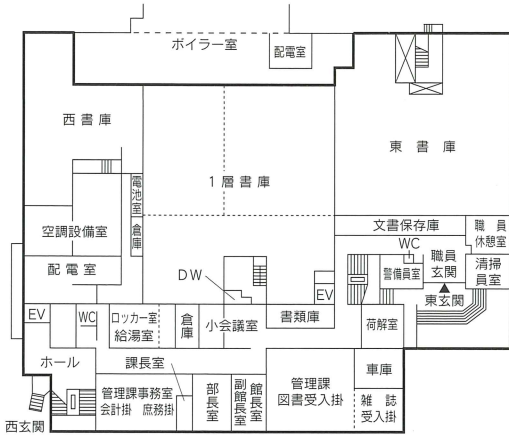
4階	閲覧室、学術情報リテラシールーム、グループ学習室、情報化対応個人用閲覧ブース、
3階	開架閲覧室 (大型本コーナー、レーン文庫)、グループ学習室
2階	開架閲覧室 (総合カウンター)、書庫 (出入口)、マルチメディア公開利用室
1階	CNNコーナー、新聞コーナー、事務室

部局図書室の開館時間等

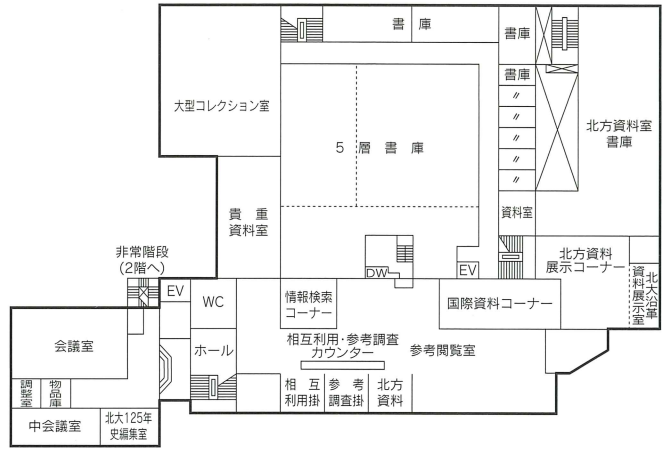
部 局 名	内 線	平 日 開室時間	土曜日・日曜日 開室時間	備 考
文学研究科・文学部	3061	9:00～17:00	—	昼休みは、カウンターを閉じます。
教育学研究科・教育学部	3086	9:00～17:00	—	昼休みは、カウンターを閉じます。
経済学研究科・経済学部	3167	9:00～17:00	—	
理学研究科・理学部	3808	9:00～17:00	—	
医学研究科・医学部	5016	9:00～22:00 (24時間)	(24時間)	平日9:00～22:00以外は、自動入退館管理システムによる開館であり、利用対象者は、医学研究科・医学部の学部学生以上及び医学部附属病院の教職員です。
歯学研究科・歯学部	4210	9:00～20:00	10:00～17:00 (土曜日のみ)	
薬学研究科・薬学部	3914	9:00～17:00 (24時間)	(24時間)	平日の9:00～17:00以外は、オートドアロックカード方式による開室であり、利用は薬学研究科・薬学部の教職員、学生(4年生以上)に限ります。
工学研究科・工学部	6136 6160	9:00～20:00	—	学生休業期間中は、17:00で閉室(夜間は閉室)です。
農学研究科・農学部	4122	9:00～20:00	—	学生休業期間中は、17:00で閉室(夜間は閉室)です。
獣医学研究科・獣医学部	5179	9:00～17:00 (17:00～21:00)	(9:00～21:00) (土曜日のみ)	平日の9:00～17:00以外は、鍵貸出し方式による開室であり、利用は獣医学研究科・獣医学部の教職員、学生に限ります。
水産科学研究科・水産学部	5513	9:00～18:00	—	学生休業期間中は、17:00で閉室です。
地球環境科学研究科	2208	9:00～17:00 (24時間)	(24時間)	平日の9:00～17:00以外は、磁気カードによる開室であり、利用は当研究科構成員に限ります。昼休みは、カウンターを閉じます。
学 務 部 (全学教育支援室人文辞書資料室)	5417	9:00～17:00	—	
低温科学研究所	5449	9:00～17:00 (24時間)	(24時間)	平日の9:00～17:00以外は、磁気カードによる開室であり、利用は当研究所教官に限ります。昼休みは、カウンターを閉じます。
電子科学研究所	3363	9:00～17:00 (24時間)	(24時間)	平日の9:00～17:00以外は、カードロックシステムを採用。対象は、電子科学研究所の教職員、学生等に限ります。
遺伝子病制御研究所	5516	9:00～17:00	—	
触媒化学研究センター	2905	9:00～17:00	—	
スラブ研究センター	3310	9:00～17:00	—	昼休み(12:00～13:00)は、閉室です。
医療技術短期大学部	3319	9:00～17:00 (24時間)	(24時間)	昼休み(12:30～13:30)は、カウンターを閉じます。 平日の9:00～17:00以外は、オートドアロックカード方式による開室であり、利用は医療短期大学部の学生(平日17:00～19:00)、教官(24時間)に限ります。

施設案内図

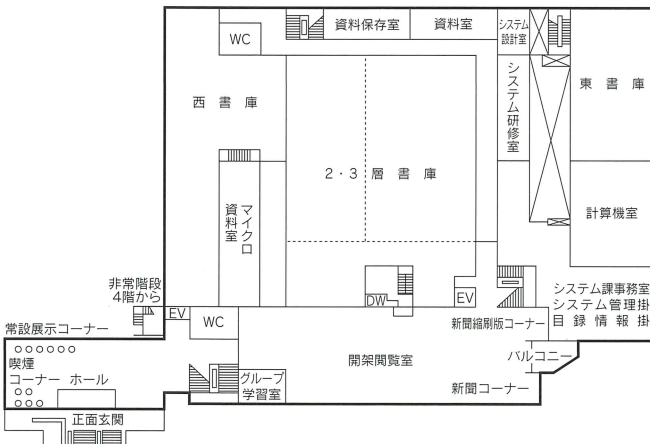
本館



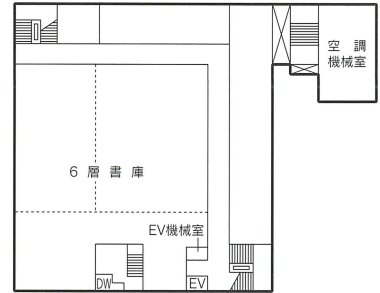
1 階



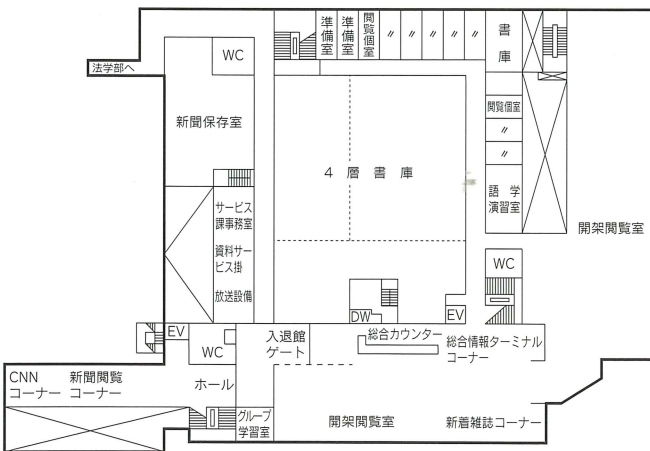
4 階



2 階

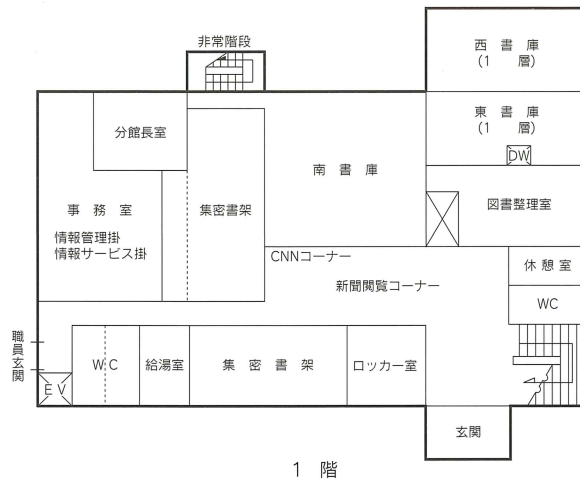


5 階

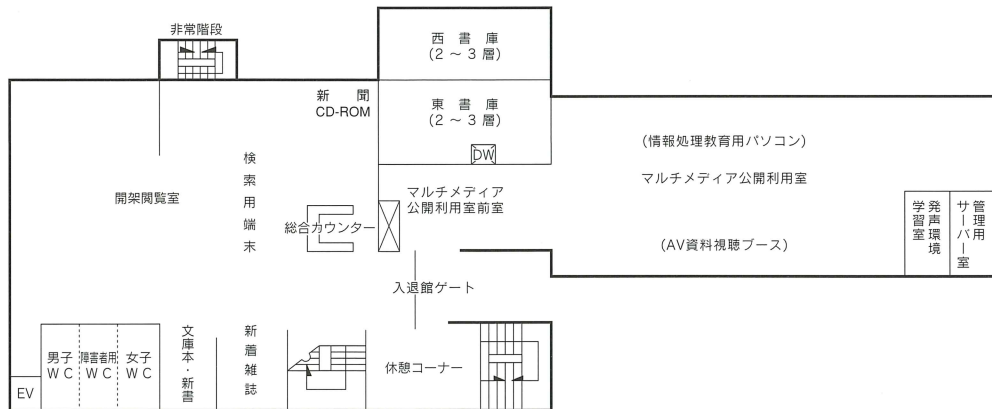


3 階

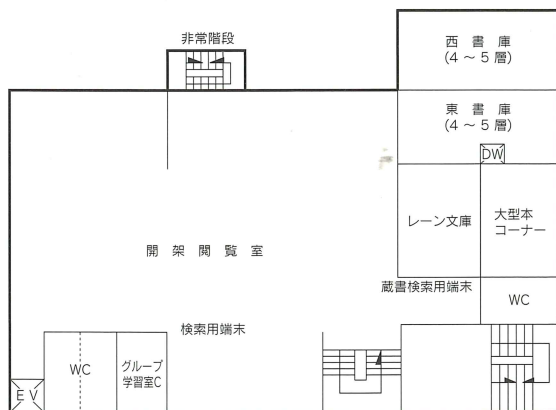
北分館



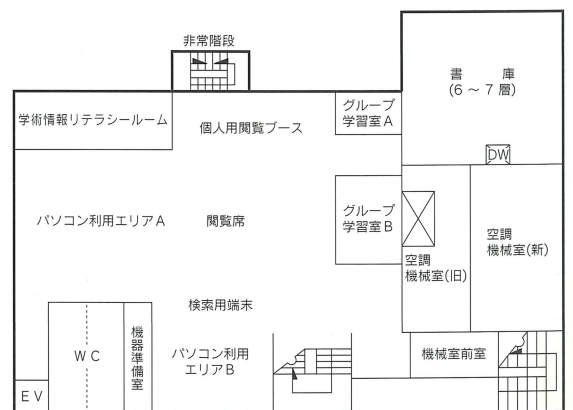
1 階



2 階



3 階



4 階

■ 主要コレクション ■

北方資料

当図書館には、北海道のほか樺太、千島列島、アリューシャン列島、ロシア極東地方、シベリア・アラスカ・北氷洋など北太平洋とユーラシア北部の全域にわたる文献を網羅的に収集管理するために「北方資料室」がおかれている。このような北方地域の全分野に関する文献を収集している機関は国内には他に見られずその収書は当館のユニークな蔵書の一つとなっている。

「北方資料室」が開室したのは昭和42年6月のことであるが、その歴史は昭和12年10月に全学的な研究機関として設置された「北方文化研究室」にまで遡ることができる。この研究室が昭和41年に「文学部附属北方文化研究施設」に改組され閉室した際、当館がその収集資料を引き継ぎ、これに札幌農学校以来蓄積されてきた図書館所蔵の北方資料を合体して「北方資料室」を開設したのである。

その後「北方資料室」には開拓使仮学校、札幌農学校以来の北海道大学の文書、出版物、写真その他の記念物を保管する「北海道大学沿革資料室」が併置され、本資料室は北方資料のみならず北海道大学に関する資料の宝庫となっている。

現在、「北方資料室」所蔵の写本、写真、地図・図類等の資料について、書誌情報ばかりでなく画像情報も含めたデータベース化作業を行っている。このデータベースは、インターネットを通して当図書館のホームページ (<http://www.lib.hokudai.ac.jp>) で「北方資料データベース」として公開している。

図書 (和書)	29,031 冊	地図・図類	5,000 枚
(洋書)	8,300 冊	開拓使外国人関係書簡	5,000 通
パンフレット類	12,400 冊	北海道関係写真	5,600 枚
写本類	4,500 冊	「ユーカラ」レコード	180 枚
漁場関係旧家資料 (簿書)	850 冊		
(一枚物)	3,700 点		

(平成14年3月31日現在)

大型コレクション

- 昭和53年度 ヴェルナツキー文庫
(George Vernadsky collection)
スヴァーリン・コレクション
(Boris Souvarine collection)
18世紀ロシア研究叢書
(18th century Russian studies)
- 54年度 ティーメ文庫 1：ドイツ法制史・実定法関連コレクション
(Sammlungen der Hans Thieme 1: Sammlungen der deutschen Rechtsgeschichte und der positiven Rechte)
- 55年度 初期英国文芸誌コレクション
(Early English literary periodicals)
英国外務省外交記録ーロシア・ソ連関係文書、1892-1945
(British Foreign Office. Russian correspondence, 1892-1945)
- 56年度 ティーメ文庫 2：基礎法学ならびに一般史関連コレクション
(Sammlungen der Hans Thieme 2: Sammlungen der grundlegenden Rechtswissenschaft und der allgemeinen Geschichte)
- 57年度 エプシュタイン文庫
(The Epstein collection on the foreign relations of the Soviet Union)
- 58年度 ロシア亡命文学コレクション
(Collection of Russian emigre literature)
- 59年度 ベルンシュタイン・コレクション 1
(The collection of Leon B. Bernstein. 1)
- 60年度 ベルンシュタイン・コレクション 2
(The collection of Leon B. Bernstein. 2)
- 61年度 ティーメ文庫 3：近世私法史および法学史関連コレクション
(Sammlungen der Hans Thieme 3: Sammlungen der Privatrechts-geschichte der Neuzeit und der Geschichte der Rechtswissenschaft)
英国下院議会文書、19-20世紀初頭
(The House of Commons Papers. 1801-1921)
- 62年度 ワイマール期ドイツ保守革命
(Die konservative Revolution in Deutschland)
ヘンリク・ゲルシンスキ旧蔵ポーランドコレクション
(The Henryk Gierszynsky collection)
- 平成元年度 インド立法関係史料集
(India. Legislative series)
- 2年度 ティーメ文庫 4：ゲルマン法史および中世法史関連コレクション
(Sammlungen der Hans Thieme 4: Sammlungen der germanischen Rechtsgeschichte)

- und der Geschichte des mittelalterlichen Rechts)
- 4年度 19世紀イギリス・アメリカ演劇コレクション
(19th century English and American plays)
- 6年度 ナチズム研究コレクション
(Nazismus Studium)
- 7年度 ロシア帝国および近隣諸国詳細図
(Подробная карта Россійской Империи и близь лѣжащихъ заграничныхъ владѣній)
- 9年度 営業報告書集成第4・5集 (マイクロフィルム版)
- 11年度 ギブソンコレクション
(The Library of Prof. James R. Gibson)
- 13年度 帝政ロシア地誌コレクション
(Geographical Descriptions and Maps of Imperial Russia)

特殊文庫

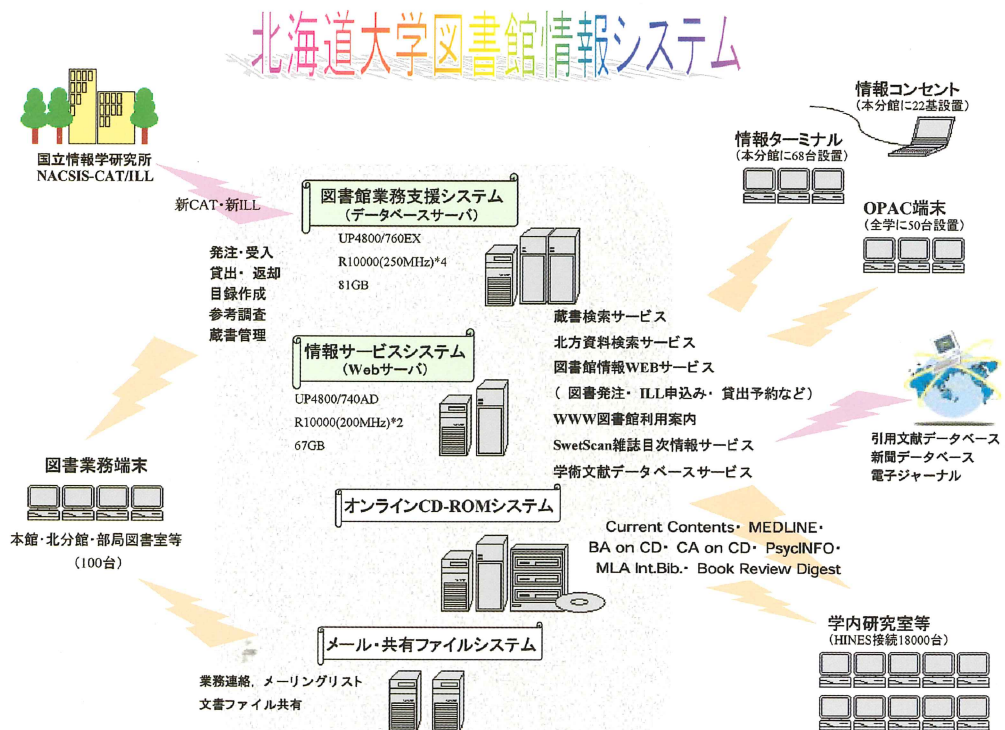
1	内村鑑三文庫 (キリスト教)	1,250 冊	本館貴重資料室所蔵
2	新渡戸稲造文庫 (農学・経済学)	2,000	〃
3	宮部金吾文庫 (植物学)	1,700	〃
4	佐藤昌介文庫 (農学、殖民、農業経済)	6,000	〃
5	南鷹次郎文庫 (農学)	2,000	〃
6	高岡直吉文庫 (植民地、アジア事情)	450	〃
7	逢坂信悉文庫 (キリスト教)	800	〃
8	知里真志保文庫 (アイヌ語・民族学)	1,300	〃
9	糠沢建次記念文庫 (物理学)	400	〃
10	宮原晃一郎文庫 (独・露・北欧文学)	700	〃
11	札幌農学校文庫 (札幌農学校旧蔵書)	12,200	〃
12	シュミット文庫 (刑法学)	480	〃
13	レンセン文庫 (日ロ関係史)	3,200	北方資料室所蔵

図書館情報システム

附属図書館は、昭和 60 年度から図書館業務の電算化に着手しており、北大蔵書データベース、北方資料マルチメディアデータベースを構築し、利用者に公開している。また、Web of Science 等外部機関のデータベース及び電子ジャーナルを導入して利用者に提供している。

各種の図書館情報サービスは、本・分館及び部局図書室に設置されたパソコンから自由に利用できる他、研究室等のパソコン等からも Web で 24 時間利用することができる。

図書館情報システムは、データベースサーバ及び Web サーバと、業務用端末 100 台、蔵書検索 (OPAC) 端末 50 台のクライアント/サーバ方式で構成され、全国規模の学術情報システムに参画して全国総合目録データベースの構築に寄与するとともに、オンライン CD-ROM システム、メール・共有ファイルシステム等と連携を取りながら、本学におけるすべての図書館業務の円滑な遂行、合理化、省力化を行い、かつ、利用者に対して研究・教育のための充実した情報サービスの提供を行うことを目的としている。



北海道大学蔵書データベース

本学の図書業務電算化に伴い、昭和61年度から受け入れた図書の図書目録データベース化を開始した。更に全学の理解のもとに昭和60年度以前に受け入れた蔵書についても遡って入力を行っている。(遡及入力事業)

区 分	総 入 力 冊 数		
	和 書	洋 書	計
附 属 図 書 館	410,069	312,900	722,969
法 学 研 究 科 ・ 法 学 部	2,327	1,248	3,575
北 分 館	150,528	57,916	208,444
言 語 文 化 部	13,269	21,139	34,408
高等教育機能開発総合センター	4,933	2,346	7,279
国 際 広 報 メ デ ィ ア 研 究 科	1,668	1,421	3,089
文 学 研 究 科 ・ 文 学 部	88,510	98,200	186,710
教 育 学 研 究 科 ・ 教 育 学 部	29,351	6,063	35,414
経 済 学 研 究 科 ・ 経 済 学 部	8,785	8,790	17,575
理 学 研 究 科 ・ 理 学 部	16,585	36,187	52,772
医 学 研 究 科 ・ 医 学 部	34,686	23,726	58,412
歯 学 研 究 科 ・ 歯 学 部	15,000	4,728	19,728
薬 学 研 究 科 ・ 薬 学 部	4,854	1,713	6,567
工 学 研 究 科 ・ 工 学 部	80,413	29,854	110,267
農 学 研 究 科 ・ 農 学 部	62,426	19,240	81,666
獣 医 学 研 究 科 ・ 獣 医 学 部	4,828	5,189	10,017
水 産 科 学 研 究 科 ・ 水 産 学 部	25,771	3,905	29,676
地 球 環 境 科 学 研 究 科	8,036	3,116	11,152
低 温 科 学 研 究 所	2,723	1,874	4,597
電 子 科 学 研 究 所	4,436	4,375	8,811
遺 伝 子 病 制 御 研 究 所	652	685	1,337
触 媒 化 学 研 究 セ ン タ ー	1,123	2,957	4,080
ス ラ プ 研 究 セ ン タ ー	2,349	24,807	27,156
大 型 計 算 機 セ ン タ ー	0	0	0
先 端 科 学 技 術 共 同 研 究 セ ン タ ー	71	8	79
情 報 メ デ ィ ア 教 育 研 究 総 合 セ ン タ ー	2,327	638	2,965
総 合 博 物 館	584	160	744
医 療 技 術 短 期 大 学 部	28,389	2,862	31,251
計	1,004,693	676,047	1,680,740

(平成14年3月31日現在)

遡及入力事業入力統計

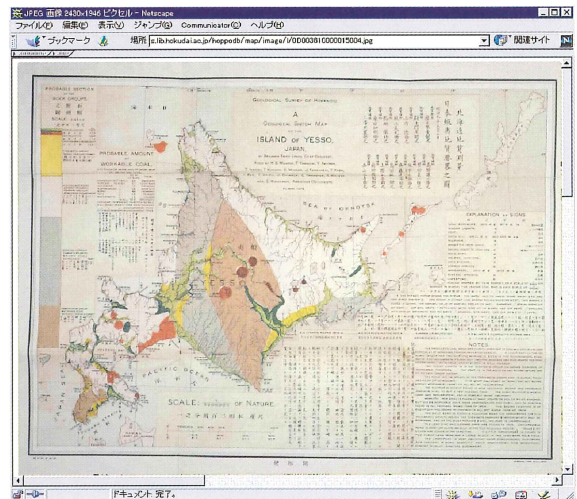
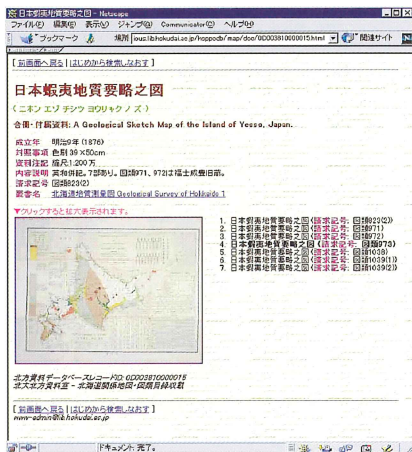
入 力 期 間	和 書	洋 書	計
第1期 (1987-1990)	364,564	162,522	527,086
第2期 (1991-1995)	73,687	74,963	148,650
第3期 (1996-2000)	87,172	73,907	161,079
第4期 (2001)	34,207	32,170	66,377
臨 時 (1996-1997)	10,745	11,649	22,394
125周年記念事業 (1999-2001)	16,390	11,901	28,291
計	586,765	367,112	953,877

北方資料データベース

平成5年度から科学研究費補助金により、附属図書館北方資料室に所蔵する旧記（写本、木版本）、地図・図類、古写真、外国人書簡等の資料をデータベース化している。このデータベースは、文献目録情報と画像情報を統合的に検索・表示するシステムで、インターネットを通じて当図書館ホームページで公開している。

区 分	文字データ件数	画像データ件数	総データ件数
日本北辺関係旧記目録	5,279	7,602	12,881
開拓使外国人関係書簡目録	5,050	—	5,050
北海道関係地図・図類目録	7,510	5,482	12,992
明治大正期北海道写真目録	18,036	6,164	24,200
旧外地関係資料目録	7,937	—	7,937
計	43,812	19,248	63,060

(平成14年3月31日現在)



学術文献等データベース

〈2次資料データベース〉

医学中央雑誌 (1983～Current)

国内で発行される医学、歯学、薬学及び関連領域の定期刊行物約2,400誌から採択された文献の索引・抄録を収集し、年間約30万件以上のデータを収録。

雑誌記事索引 (1975～Current)

国立国会図書館が収集する国内刊行の雑誌のうち、学術雑誌・大学紀要・専門誌約5,600タイトルに掲載された記事390万件を収録した国内最大の記事索引データベース。

BA on CD (1992～Current)

全世界の生命科学文献を索引する Biological Abstracts (略称 BA) の CD-ROM 版。国際的な学術雑誌約6,000誌を対象とした文献抄録を収録。

Book Review Digest (1983～Current)

アメリカ、カナダ、イギリスの約100タイトルの主要書評誌に掲載された、英文図書に関する書評の要約を収録。

CA on CD (1987～Current)

米国化学会が刊行する冊子体 Chemical Abstracts を CD-ROM 化した化学文献データベース。

Current Contents (1995～Current)

米国 ISI 社作成の世界の主要な学術雑誌の抄録付目次速報データベースで文系から理系までの7分野を全てカバー。

MEDLINE (1966～Current)

米国国立医学図書館作成の生命化学系文献データベースで約3,900タイトルの学術雑誌から900万件以上の文献・抄録を収録。

MLA International Bibliography (1963～Current)

MLA (米国現代語学・文学協会) 作成の言語学、文学、フォークロアなどに関する文献情報データベース。

PsycINFO (1872～Current)

米国心理学会が刊行する冊子体 Psychological Abstracts をデータベース化したもので、世界45カ国で刊行している心理学系雑誌約1,300タイトルの文献と図書の抄録を収録。

SwetScan (1998～Current)

オランダの Swets 社が作成・提供している学術雑誌約14,000タイトルを収録した目次速報データベース。

〈引用文献データベース〉

Web of Science (1993～Current)

理工・人文・社会科学の分野それぞれにおいて最も権威・影響力のある雑誌の論文間の引用情報を提供するデータベースで、世界の主要学術雑誌約8,500誌に収録された文献および引用文献を提供。

Journal Citation Reports (2001)

雑誌の引用データをもとに雑誌の重要度や影響関係、雑誌間の引用・被引用関係を測れる雑誌評価ツール。

〈オンライン辞書〉

Oxford English Dictionary (OED)

11世紀半ばから現代までの英語の発生および変遷を歴史的に扱った世界でも権威ある英語辞典。第2版及び補遺版をオンラインで提供。

〈新聞データベース〉

北海道新聞記事データベース

1988年7月から当日の朝刊までの記事が検索可能。

朝日新聞記事データベース (Digital News Archives for Libraries)

1984年8月から当日の朝刊までの記事が検索可能。(参考閲覧室での利用)

刊行物一覽

- | | | |
|----|---|-----------|
| 1 | 札幌農学校洋書目録 | 1888 |
| 2 | 札幌農学校和漢書目録 | 1889 |
| 3 | 北海道帝国大学附属図書館増加図書目録 | 1925 |
| 4 | 北海道帝国大学欧文雑誌綜合目録 | 1933 |
| 5 | 北海道帝国大学予科図書目録(1)－(6) | 1934－1942 |
| 6 | 北海道大学附属図書館所蔵北海道関係資料目録第1－3分冊 | 1953－1957 |
| 7 | 内村文庫目録 | 1956 |
| 8 | 糠沢建次記念文庫目録 | 1956 |
| 9 | 新着図書月報 (No.1－12) | 1961 |
| 10 | 新着図書速報 (新着図書月報の改題 No.12) | 1962 |
| 11 | 北海道大学附属図書館所蔵参考図書目録 (和書編) | 1963 |
| 12 | 北海道大学附属図書館所蔵参考図書目録 (洋書編) | 1963 |
| 13 | 北海道大学附属図書館文献目録シリーズⅢ：北海道大学工学部
所蔵原子力関係文献目録 | 1964 |
| 14 | 教官指定図書目録 (教養分館) 発刊 | 1965 |
| 15 | 北海道大学図書館所蔵図書館学資料目録 | 1966 |
| 16 | 北海道大学図書館所蔵北方関係洋書目録 | 1966 |
| 17 | 北海道大学附属図書館報告書 | 1966 |
| 18 | 北海道大学図書館 (本館) 収書通報 (No.1) 発刊 | 1966 |
| 19 | 北海道大学附属図書館報「楡蔭」創刊 | 1967 |
| 20 | Catalogue of the Library of Harold M. Lane. | 1967 |
| 21 | Exhibition of Books Related to the Ainu Culture
(第8回国際人類学会のためのアイヌ資料目録) | 1968 |
| 22 | 北海道大学所蔵学術雑誌綜合目録 (和文編) | 1969 |
| 23 | A Classified Catalogue of Nitobe Library (新渡戸文庫目録) | 1970 |
| 24 | 経済協力開発機構 OECD 出版物所蔵目録 | 1970 |
| 25 | 北海道庁所蔵札幌農学校関係文書件名目録第一分冊 (明治9－10年) | 1970 |
| 26 | 北海道大学学位論文目録 (旧制) | 1971 |
| 27 | 参考業務 一特に情報源とその改題一 | 1971 |
| 28 | 北海道大学附属図書館所蔵新聞目録 | 1973 |
| 29 | 北海道大学所蔵学術雑誌綜合目録 (欧文編) | 1973 |
| 30 | 北海道大学附属図書館旧外地関係資料目録
一朝鮮・台湾・満州・(東北)－(明治－昭和20年) | 1975 |
| 31 | 北大百年資料・写真展示会 | 1976 |
| 32 | 北海道大学附属図書館教養分館参考図書目録 一利用の手引一 | 1977 |

33	ボリス・スヴァーリン・コレクション目録 —ロシア革命運動資料— (Bolis Souvarine Collection)	1980
34	札幌農学校簿書目録	1980
35	北海道関係地区・図類目録	1981
36	ヴェルナツキー文庫目録 (George Vernadsky Collection)	1982
37	開拓使外国人関係書簡目録	1983
38	北海道大学附属図書館概要 昭和 59 年版	1984
39	北海道大学図書館オンラインシステム	1988
40	北海道大学雑誌総合目録 (外国雑誌編)	1988
41	北海道大学雑誌総合目録 (和雑誌編)	1988
42	ワイマール期ドイツ保守革命 —アルミン・モーラー文庫目録— (Die konservative Revolution in Deutschland)	1989
43	ゲルシンスキ文庫目録 (The Henryk Gierszynski Collection)	1989
44	留学生のための図書館利用案内 (初版)	1989
45	ベルンシュタイン・コレクション目録 (List of Leon B. Bernstein Collection)	1990
46	日本北辺関係旧記目録 —北海道・樺太・千島・ロシア—	1990
47	明治大正期北海道写真目録	1991
48	北海道大学附属図書館北方資料室概要	1991
49	明治大正期北海道写真集	1992
50	北海道大学図書館報速報版「楡蔭レター」創刊	1998

統 計

図書・雑誌

蔵書冊数・雑誌所蔵種類数（平成13年度）

区 分	蔵書冊数 (14.3.31現在)			図書受入冊数			所蔵種類数 (14.3.31現在)			雑誌受入種類数		
	和	洋	計	和	洋	計	和	洋	計	和	洋	計
附属図書館	692,679	553,495	1,246,174	14,137	8,896	23,033	17,471	10,626	28,097	2,365	847	3,212
法学研究科・法学部	(90,845)	(160,312)	(251,157)	(2,444)	(3,641)	(6,085)	(697)	(480)	(1,177)	(611)	(419)	(1,030)
経済学研究科・経済学部	(106,457)	(70,572)	(177,029)	(1,161)	(1,257)	(2,418)	—	—	—	—	—	—
教育学研究科・教育学部	(55,399)	(25,420)	(80,819)	(2,662)	(639)	(3,301)	—	—	—	—	—	—
北 分 館	170,646	99,983	270,629	4,778	1,492	6,270	1,394	776	2,170	344	241	585
言語文化部	(31,358)	(73,938)	(105,296)	(836)	(1,029)	(1,865)	(92)	(203)	(295)	(41)	(172)	(213)
高等教育機能開発総合センター (旧教養部含)	(16,853)	(9,048)	(25,901)	(302)	(30)	(332)	(176)	(158)	(334)	(65)	(32)	(97)
国際広報メディア研究科	(479)	(278)	(757)	(141)	(41)	(182)	(69)	(23)	(92)	(49)	(21)	(70)
文学研究科・文学部	152,217	188,237	340,454	6,153	5,290	11,443	2,941	1,663	4,604	1,420	668	2,088
教育学研究科・教育学部	34,151	8,815	42,966	0	0	0	1,928	373	2,301	1,225	237	1,462
経済学研究科・経済学部	4,690	2,877	7,567	484	496	980	1,290	519	1,809	932	357	1,289
理学研究科・理学部	32,825	150,505	183,330	230	2,615	2,845	595	2,826	3,421	206	682	888
医学研究科・医学部	71,586	107,766	179,352	1,037	1,368	2,405	3,020	2,539	5,559	967	714	1,681
歯学研究科・歯学部	23,697	21,360	45,057	1,022	203	1,225	571	546	1,117	374	186	560
薬学研究科・薬学部	5,666	16,540	22,206	316	476	792	126	294	420	2	7	9
工学研究科・工学部	169,875	149,933	319,808	896	523	1,419	2,351	2,584	4,935	849	778	1,627
農学研究科・農学部	174,427	118,425	292,852	1,557	968	2,525	3,738	2,868	6,606	1,302	742	2,044
北方生物園フィールド科学センター	30,439	3,262	33,701	0	0	0	238	145	383	160	98	258
獣医学研究科・獣医学部	11,355	25,128	36,483	129	330	459	451	880	1,331	116	203	319
水産科学研究科・水産学部	83,944	55,985	139,929	701	705	1,406	2,324	2,064	4,388	1,175	740	1,915
地球環境科学研究科	10,241	8,077	18,318	394	445	839	231	298	529	127	114	241
低温科学研究所	9,054	21,709	30,763	67	291	358	593	713	1,306	304	290	594
電子科学研究所	6,091	20,158	26,249	26	529	555	370	476	846	163	119	282
遺伝子病制御研究所	822	6,378	7,200	289	459	748	4	95	99	106	67	173
触媒化学研究センター	3,508	13,663	17,171	28	245	273	52	232	284	13	44	57
スラブ研究センター	2,663	84,777	87,440	216	8,444	8,660	91	1,311	1,402	58	486	544
大型計算機センター	0	0	0	0	0	0	49	2	51	49	2	51
先端科学技術共同研究センター	79	1	80	0	0	0	2	4	6	0	4	4
情報メディア教育研究総合センター	2,358	725	3,083	0	0	0	40	17	57	30	5	35
総合博物館	836	1,488	2,324	392	1,373	1,765	36	126	162	36	126	162
医療技術短期大学部	31,985	4,149	36,134	998	93	1,091	674	135	809	397	66	463
事務局 (旧教養部含)	4,765	1,113	5,878	0	0	0	—	—	—	—	—	—
計	1,730,599	1,664,549	3,395,148	33,850	35,241	69,091	40,580	32,112	72,692	12,720	7,823	20,543

利用状況（平成 13 年度）

開館日数・入館者数

区 分		本 館							
		開架閲覧室		書 庫		参考閲覧室		北方資料室	
		日 数	人 数	日 数	人 数	日 数	人 数	日 数	人 数
平日	日中	235	280,826	235	18,896	243	40,543	243	2,947
	夜間	186	85,747	186	2,591	—	—	—	—
土・日・休		104	52,578	104	2,234	—	—	—	—
計		339	419,151	339	23,721	243	40,543	243	2,947

区 分	本 館		
	開架閲覧室	書 庫	北方資料室
	人 数	人 数	人 数
学部学生	245,785	—	739
大学院生	32,895	23,721	777
教 官	55,468		375
職 員			161
そ の 他			889
放送大学学生	1,955	—	6
その他不明	83,048	—	—
計	419,151	23,721	2,947

区 分		北 分 館（2階閲覧室入館ゲート）					
		開架閲覧室		書 庫		マルチメディア公開利用室	
		日 数	人 数	日 数	人 数	日 数	人 数
平日	日中	243	302,547	243	975	243	123,967
	夜間	188	83,690	188	145	188	41,634
土・日・休		100	48,439	100	125	100	27,943
計		343	434,676	343	1,245	343	193,544

区 分	北 分 館	
	開架閲覧室	書 庫
	人 数	人 数
学部学生	380,714	—
大学院生	24,891	1,245
教 官	2,666	
職 員	8,377	
そ の 他		
放送大学学生	4,568	—
その他不明	13,460	—
計	434,676	1,245

館外貸出冊数

区 分	本 館								合 計 冊 数
	開架閲覧室		書 庫		国際資料室		北方資料室		
	人 数	冊 数	人 数	冊 数	人 数	冊 数	人 数	冊 数	
学部学生	30,065	50,477	4,288	6,463	37	52	717	1,243	58,235
大学院生	11,098	19,059	7,733	21,212	46	99	365	776	41,146
教 官	1,663	2,797	3,036	9,452	12	22	233	429	12,700
職 員	1,668	3,043	434	638	6	8	156	263	3,952
放送大学学生	503	849	229	389	0	0	5	11	1,249
そ の 他	303	607	250	568	8	30	369	1,047	2,252
計	45,300	76,832	15,970	38,722	109	211	1,845	3,769	119,534

区 分	北 分 館				合 計 冊 数
	開架閲覧室		書 庫		
	人 数	冊 数	人 数	冊 数	
学部学生	43,777	71,558	1,110	1,466	73,024
大学院生	5,482	9,982	869	1,943	11,925
教 官	760	1,442	279	614	2,056
職 員	1,086	1,656	78	123	1,779
放送大学学生	687	1,291	22	35	1,326
そ の 他	218	355	200	391	746
計	52,010	86,284	2,558	4,572	90,856

レファレンスサービス件数

区 分	文献所在調査	事項調査	利用指導	そ の 他	合 計	
本館	参考	1,376	146	745	155	2,422
	北方	525	675	150	150	1,500
北分館	262	21	259	21	563	

文献複写件数・枚数及び相互貸借件数

区 分		文 献 複 写			現物貸借 冊 数	
		件 数	電子複写枚数	マイクロリーダ枚数		
本館	国内	依頼	1,982	—	—	517
		受付	7,110	53,926	5,616	2,159
	海外	依頼	816	—	—	80
		受付	26	97	—	4
北分館	国内	依頼	117	1,136	0	130
		受付	242	2,428	0	420
	海外	依頼	—	—	—	—
		受付	—	—	—	—

3年間の利用状況

区 分	分	平成11年度	平成12年度	平成13年度
総入館者数	本館	536,071	504,774	459,694
	北分館	270,960	395,070	434,676
館外貸出冊数	本館	116,524	115,152	119,534
	北分館	60,225	79,214	90,856
レファレンスサービス件数	本館	3,604	4,563	3,922
	北分館	390	719	563
文献複写受付件数	本館	7,248	6,809	7,136
	北分館	321	377	242
現物貸借受付件数	本館	2,294	2,198	2,163
	北分館	495	415	420

施設・設備

本館

土地 12,312 m²

建物（総延面積） 17,342 m²

区 分	1階	2階	3階	4階	5階	計
閲覧スペース(m ²)	—	945	1,653	912	—	3,510
書 庫(m ²)	1,551	1,309	984	1,853	1,826	7,523
事務スペース(m ²)	455	799	108	333	—	1,695
そ の 他(m ²)	1,775	723	827	720	569	4,614
計	3,781	3,776	3,572	3,818	2,395	17,342

閲覧座席数 606 席

1階	2階	3階	4階	5階	計	書庫内キャレル(席)
—	210	314	52	—	576	30

書架収容力 1,623,567 冊

収容可能冊数	1階	2階	3階	4階	5階	北方資料室	その他	計
閲覧室	—	32,400	50,256	50,850	—	—	—	133,506
書庫等	407,110	391,312	119,361	182,527	187,944	45,494	156,313	1,490,061

北分館

土地 3,085 m²

建物（総延面積） 5,046 m²（マルチメディア公開利用室（情報教育館2階）348 m²を含む）

区 分	1階	2階	3階	4階	計
閲覧スペース(m ²)	—	1,088	741	600	2,429
書 庫(m ²)	563	290	290	292	1,435
事務スペース(m ²)	157	0	0	20	177
そ の 他(m ²)	352	181	180	292	1,005
計	1,072	1,559	1,211	1,204	5,046

閲覧座席数 555 席

1階	2階	3階	4階	計	書庫内キャレル(席)
11	202	200	135	548	7

書架収容力 296,734 冊

収容可能冊数	1階	2階	3階	4階	計
閲覧室等	—	29,400	42,100	1,075	72,575
書 庫	102,605	40,916	41,416	39,222	224,159

利用者用パソコン・視聴覚機器

利用者用パソコン 135 台

区 分	蔵書検索	情報検索	情 報 ターミナル	情報処理 教 育	計	情報コンセント
本 館	25	9	12	0	46	4
北分館	6	2	45	36	89	18

視聴覚機器保有台数 131 台

区 分	マイクロ リーダー	テープ レコーダー	ビデオ レコーダー	CD・LD・DVD プレーヤー	レコード プレーヤー	映写機	スライドプロ ジェクター	その他 (テレビ)	計
保有台数(台)	8	6	6	6	0	0	0	6	32
保有台数(台)	0	5	7	47	0	0	0	40	99



北分館 マルチメディア公開利用室



北分館 4 階閲覧室

歴代館長・副館長・分館長

館長

初代	新渡戸 稲造 (農)	明治24.11. ~明治30. 9.	書籍館主任 (監守)
2代	大島 金太郎 (農)	明治30. 9. ~明治31. 6.	
3代	原 十太 (理)	明治31. 6. ~明治37. 9.	「処務規程」による館長
4代	大島 金太郎 (農)	明治37. 9. ~明治38.11.	
5代	高岡 熊雄 (農)	明治38.11. ~大正11. 6. 6	
		大正11. 6. 7~昭和 8.12. 9	官制上の館長
6代	上原 轍三郎 (農)	昭和 9. 1.31~昭和21. 3.20	
7代	松田 武雄 (農)	昭和21.10.21~昭和28.10.19	
8代	竹岡 勝也 (文)	昭和28.10.20~昭和30. 5.19	
9代	高倉 新一郎 (農)	昭和30. 5.20~昭和32. 5.19	
10代	風巻 景次郎 (文)	昭和32. 5.20~昭和33. 4.30	
11代	武田 信一 (文)	昭和33. 6.16~昭和34. 6.15	
12代	宮崎 孝治郎 (法)	昭和34. 7.16~昭和38. 7.15	
13代	酒井 忠明 (工)	昭和38. 7.16~昭和40. 7.15	
		昭和40. 7.16~昭和40. 9.30	(事務取扱)
14代	今村 成和 (法)	昭和40.10. 1~昭和46. 9.30	
15代	福島 久雄 (工)	昭和46.10. 1~昭和48. 9.30	
16代	早川 泰正 (経)	昭和48.10. 1~昭和52. 9.30	
17代	高嶋 正彦 (農)	昭和52.10. 1~昭和54. 9.30	
18代	塩谷 饒 (文)	昭和54.10. 1~昭和58. 9.30	
19代	東 晃 (工)	昭和58.10. 1~昭和60. 3.31	
20代	大野 公男 (理)	昭和60. 4. 1~平成元. 3.31	
21代	近藤 潤一 (文)	平成元. 4. 1~平成 6. 3.31	
22代	三本木 孝 (理)	平成 6. 4. 1~平成 8. 3.31	
23代	吉田 宏 (工)	平成 8. 4. 1~平成 9. 3.31	
24代	原 暉之 (ス)	平成 9. 4. 1~平成13. 3.31	
25代	前出 吉光 (獣)	平成13. 4. 1~平成13. 4.30	
現	井上 芳郎 (医)	平成13. 5. 1~	

副館長

初代 吉野 悦雄 (経) 平成14. 4. 1~

分館長

初代	阿部 保 (文)	昭和44. 4. 1~昭和46. 3.31
2代	五十嵐 三郎 (文)	昭和46. 4. 1~昭和49. 3.31
3代	和田 謹吾 (文)	昭和49. 4. 1~昭和55. 3.31
4代	永井 義哉 (文)	昭和55. 4. 1~昭和57. 3.31
5代	佐伯 有清 (文)	昭和57. 4. 1~昭和58. 3.31
6代	高田 誠二 (理)	昭和58. 4. 1~平成元. 3.31
7代	東出 功 (文)	平成元. 4. 1~平成 5. 3.31
8代	片桐 千明 (理)	平成 5. 4. 1~平成 7. 3.31
9代	杉山 滋郎 (理)	平成 7. 4. 1~平成 9. 3.31
現	吉野 悦雄 (経)	平成 9. 4. 1~

図書館委員会委員

平成14年5月1日現在

区	分	職名	氏名	電話	任期	備考
		館長	井上芳郎	2963	13. 5. 1~15. 4. 30	
		副館長	吉野悦雄	2790	14. 4. 1~15. 4. 30	
文	学	研究科	教授 関孝敏	4154	13. 4. 1~15. 3. 31	分館委員
教	育	研究科	教授 所伸一	3101	14. 4. 1~16. 3. 31	分館委員
法	学	研究科	教授 笹田栄司	3141	14. 4. 1~16. 3. 31	
経	济	研究科	教授 岡部洋實	2779	14. 1. 1~15. 12. 31	
理	学	研究科	助教授 菊地武	2732	13. 4. 1~15. 3. 31	分館委員
医	学	研究科	教授 皆川知紀	5073	14. 4. 1~16. 3. 31	分館委員
医	学	部附属病院	教授 前沢政次	7005	12. 9. 16~14. 9. 15	
歯	学	研究科	教授 小口春久	4290	14. 4. 1~16. 3. 31	
薬	学	研究科	教授 稲垣冬彦	3975	13. 6. 1~15. 5. 31	分館委員
工	学	研究科	教授 長谷川和義	6187	13. 10. 1~15. 9. 30	
農	学	研究科	教授 増田税	2807	13. 4. 1~15. 3. 31	
獣	医	研究科	教授 伊藤茂男	5219	13. 3. 1~15. 2. 28	
水	産	科学研究科	教授 吉水守	8810	14. 5. 1~16. 4. 30	
地	球	環境科学研究科	教授 田中俊逸	2219	14. 4. 1~16. 3. 31	
国	際	広報メディア研究科	助教授 橋本聡	5391	14. 4. 1~16. 3. 31	
言	語	文化	助教授 大野公裕	5384	13. 4. 1~15. 3. 31	分館委員
低	温	科学研究所	助教授 山田知充	5485	13. 4. 1~15. 3. 31	
電	子	科学研究所	教授 田村守	2410	12. 10. 1~14. 9. 30	
遺	伝	子病制御研究所	教授 葛巻暹	5020	14. 4. 1~16. 3. 31	
触	媒	化学研究センター	教授 大谷文章	3673	13. 4. 1~15. 3. 31	
ス	ラ	ブ研究センター	教授 井上紘一	3158	14. 4. 1~16. 3. 31	
高	等	教育機能開発総合センター	教授 町井輝久	5306	12. 9. 18~14. 9. 17	分館委員
医	療	技術短期大学部	教授 中村仁志夫	3385	13. 4. 1~15. 3. 31	

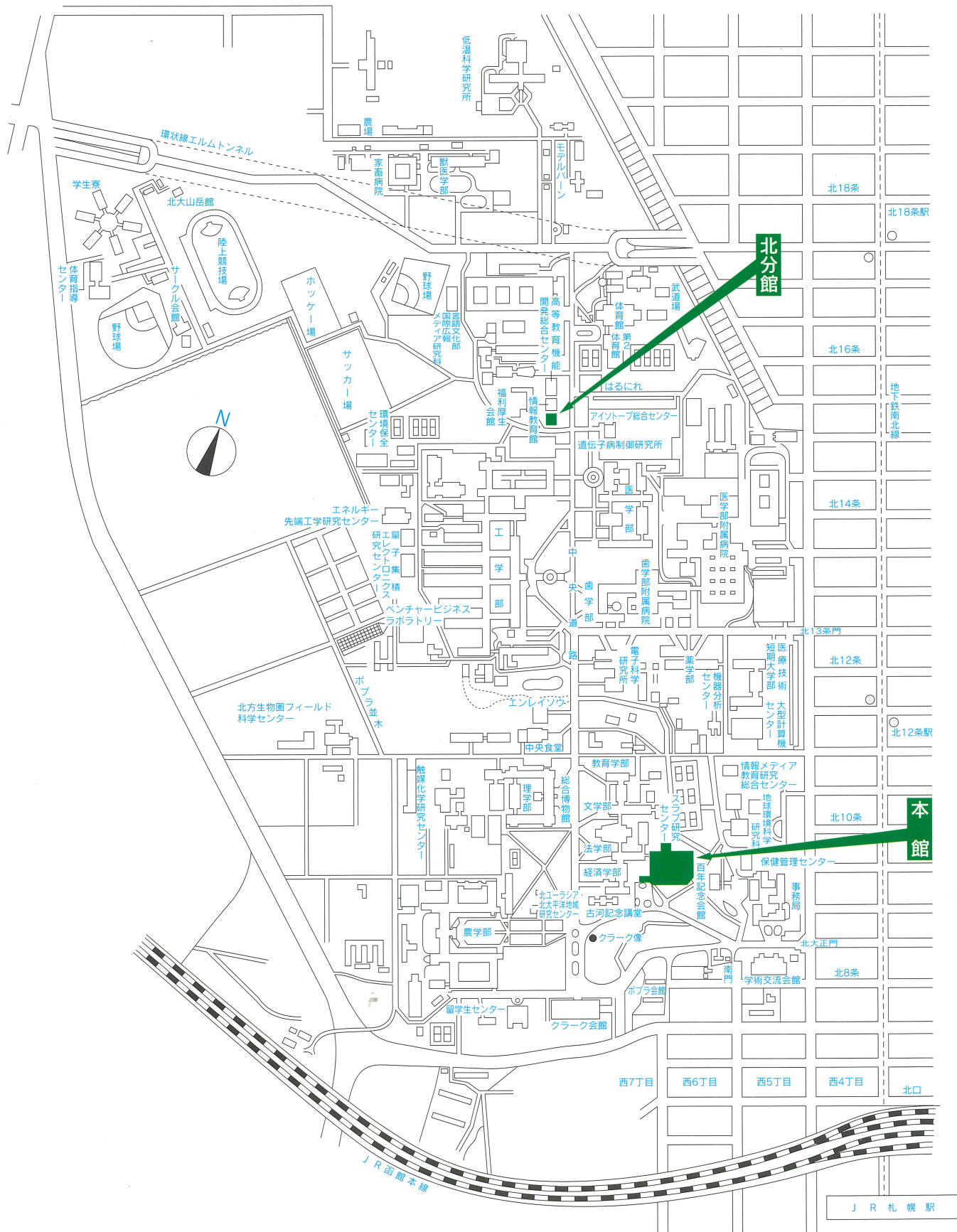
北分館委員会委員

平成14年4月1日現在

区	分	職名	氏名	電話	任期	備考
		分館長	吉野悦雄	2790	13. 4. 1~15. 4. 30	
文	学	研究科	教授 関孝敏	4154	13. 4. 1~15. 3. 31	第2号委員(文系)
教	育	研究科	教授 所伸一	3101	14. 4. 1~15. 3. 31	第2号委員(文系)
言	語	文化	助教授 大野公裕	5384	14. 4. 1~15. 3. 31	第2号委員(文系)
理	学	研究科	助教授 菊地武	2732	13. 4. 1~15. 3. 31	第2号委員(理系)
医	学	研究科	教授 皆川知紀	5073	14. 4. 1~16. 3. 31	第2号委員(理系)
薬	学	研究科	教授 稲垣冬彦	3975	14. 4. 1~15. 3. 31	第2号委員(理系)
高	等	教育機能開発総合センター	教授 町井輝久	5306	12. 9. 18~14. 9. 17	第3号委員
経	济	研究科	教授 小野浩	2962	14. 4. 1~16. 3. 31	第3号委員
獣	医	研究科	教授 梅村孝司	5191	14. 4. 1~15. 3. 31	第3号委員

附属図書館位置図

北海道産学官協働センター □ □ 先端科学技術共同研究センター



北海道大学附属図書館概要 2002

発 行 北海道大学附属図書館
所在地 〒060-0808 札幌市北区北 8 条西 5 丁目
電話番号 011-706-4998
F A X 011-747-2855
ホームページ <http://www.lib.hokudai.ac.jp>

北分館
所在地 〒060-0817 札幌市北区北 17 条西 8 丁目
電話番号 011-706-6102
F A X 011-706-7851