



Title	北海道大学附属図書館概要
Citation	, 2000, 1-24
Issue Date	2000
Doc URL	http://hdl.handle.net/2115/66962
Type	periodical
File Information	gaiyo2000.pdf



[Instructions for use](#)

北海道大学附属図書館

概要



はじめに



一般に、大学で営まれる教育、研究活動は全学共通の基盤をなす様々な仕組みによって支えられています。大学図書館は、学内 LAN と呼ばれる電子ネットワーク・システムとともにそうした仕組みの最も基本的な部分を構成するものです。

図書館の伝統的な姿は文字どおり「図書の館（やかた）」でした。古い記録によると、札幌農学校が 1876 年に開校式を挙行了たとき、その講堂には蔵書数 6,149 冊の「書籍室」があったということです。これが現在の北海道大学附属図書館の起源ですが、以後 120 年余りを経過するあいだに全学の蔵書数は約 330 万冊に増加しています。しかもこの間の変化は、たんに量的な成長だけでなく、質的な多様化の面でも顕著なものがあります。従来、図書館が扱う資料といえば、もっぱら紙媒体が中心でしたが、最近では CD-ROM などの電子媒体資料が増えており、「図書の館」は「図書と情報の館」へと変貌しつつあるのです。

附属図書館は、本学の長い歴史のなかで蓄積されてきた学術資料を一括保存・整備して積極的に提供する役割を果たしていますが、なかでもユニークな特色によって世界的に知られる北方資料室の所蔵資料や、内村鑑三、佐藤昌介、新渡戸稲造の旧蔵書、スラブ関係図書などの貴重なコレクションは、内外の研究者に広く利用されてきました。本学にしかない貴重な資料は、すでに画像データベース化が進められており、その情報サービスは、学内 LAN、あるいはインターネットを介して学内外に提供されています。北海道大学附属図書館は、このような実績を踏まえながら、高度化された情報通信技術を基盤として「北の学術情報発信基地」の役割を担う個性的な大学図書館をめざしています。

北海道大学附属図書館長 原 暉之

目 次

はじめに	
沿 革	2
組 織	4
サービス	5
施設案内図	7
主要コレクション	9
図書館情報システム	12
刊行物一覧	16
統 計	18
図書・雑誌	18
利用状況	19
施設・設備	21
利用者用パソコン・視聴覚機器	22
歴代館長・分館長	23
図書館委員会委員・北分館委員会委員	24
図書館位置図	

表紙：松浦武四郎「北海道国郡全図」明治2年(1869)刊 木版 109 cm × 92 cm

北海道、樺太、千島列島の地図。北を下方に描いた珍しい地図で、凡例のほか、民部卿伊達宗城、初代開拓使長官鍋島直正、第2代開拓長官東久世通禧の題字、題言、和歌がそえられている。また、明治2年に武四郎の答申で決定した11ヶ国86郡の名称が付せられている。

(本館北方資料室所蔵)

沿 革

札幌農学校時代

- 明治9年8月 札幌農学校開校式、講堂に「書籍室」を設ける（蔵書6,149冊）
12月 講堂とは別棟に建坪15坪の木造桁葺2階建て書籍庫を新築する
講堂内に雑誌と新聞の閲覧所「読書房」を設ける
23年11月 書籍庫を増築し、23坪の閲覧室と書籍館事務室を設ける
24年11月 書籍館主任（監守）として、新渡戸稲造が就任、最初の館長となる
33年2月 デューイの目録規則によりカード目録の作成に着手する
36年6月 現在のキャンパスに瓦葺き白亜の図書館を新築する

東北帝国大学農科大学時代

- 明治40年6月 札幌農学校の大学昇格に伴い、「東北帝国大学農科大学図書館」と改称する
大正3年10月 閲覧室と事務室を増築、電灯を設置し、夜間利用を開始する

北海道帝国大学時代

- 大正7年3月 「北海道帝国大学図書館」と改称する
11年5月 「北海道帝国大学附属図書館」と改称し、官制上の館長等の職制を設ける
12月 鉄筋コンクリート3階建て、延べ72坪の書庫を増築する
14年9月 木造平屋建て、60坪の雑誌閲覧室と事務室を新築する
15年 一 館員の研修と親睦の団体である「楡影会」を組織する
昭和4年10月 製本室28坪、印刷室7.5坪を新築する
11月 新聞閲覧室22.5坪を新築する
10年3月 書庫増築工事が完成する（鉄筋コンクリート3階建て24坪）
12年10月 北方文化研究室を設置する
11月 道庁収集資料、写本、図類、写真等、7,000点以上が寄託される

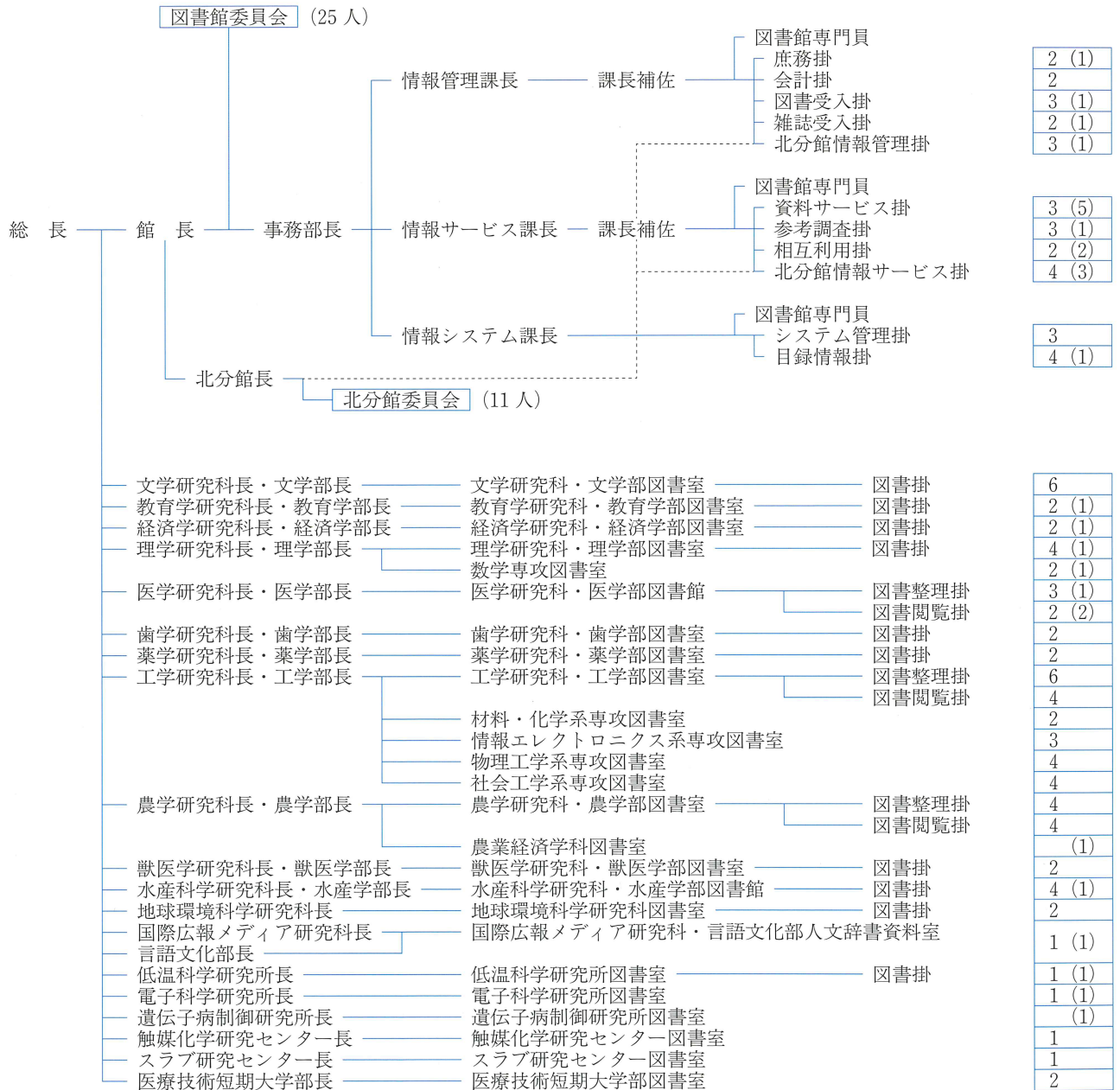
北海道大学時代

- 昭和22年10月 官制改正により「北海道大学附属図書館」と改称する
23年6月 部局選出委員からなる「図書館拡充委員会」を設置する
24年4月 事務長制がしかれ、管理・整理・閲覧の3掛を置く
31年9月 創基80周年記念行事の一環として、閲覧室にクラーク博士の遺品を中心とした資料を展示する
一 北海道地区大学図書館職員研究集會が発足する
38年5月 「図書館拡充委員会」を改組し、「図書館委員会」を設置する
11月 教養部内に附属図書館の分室を置く
40年4月 部課長制がしかれ、整理課及び閲覧課の2課5掛を置く
6月 図書館新営工事が完了する
41年4月 外国雑誌の一括契約を開始する
9月 創基90周年記念行事の一環として「北大沿革資料写真展」を開催する
42年1月 北海道大学附属図書館報「楡蔭」を創刊する
6月 「北方文化研究室」収集資料を引き継ぎ、本館に「北方資料室」を設置する
44年10月 教養分館を新築する
45年9月 教養分館の夜間開館を開始する
OECD出版物寄託図書館に指定される
46年1月 北海道大学沿革資料室を開設する
50年4月 法学部の図書業務を統合する

- 51年 9月 創基100周年記念行事の一環として「北大百年資料・写真展示会」を開催する
- 52年 7月 教養分館の増築工事が竣工する
- 54年 4月 経済学部設置の国連寄託図書業務を図書館に移管する
- 56年 4月 言語文化部の図書業務を統合する
- 57年 3月 EC資料センター（EDC）を開設する
- 58年 ー 外国官報、議会資料コーナーを設置する
- 59年 6月 図書業務電算化委員会が発足する
- 60年 1月 本館の増築工事が竣工する
北方資料展及び貴重資料展を開催する
- 4月 学術情報課を新設する
- 61年 3月 図書館専用電算機が導入され、図書業務電算化及び蔵書のオンライン検索を開始する
学術情報センター目録システムに接続する
- 62年 6月 遡及入力事業を開始する
- 63年 4月 整理課を情報管理課、閲覧課を情報サービス課、学術情報課を情報システム課と改称する
- 平成2年 4月 経済学部の図書業務の部分統合を開始する
- 9月 北大蔵書データベース100万冊入力を達成する
- 4年 4月 学内LAN（HINES）を介しMEDLINE、BIOSISの文献情報オンラインサービスを開始する
学術情報センターILLシステムによる相互貸借サービスを開始する
- 5年 5月 週休2日制に伴う土曜開館を開始する
- 12月 教養分館にBDS（ブック・ディテクション・システム）を設置する
- 6年 3月 経済学部の図書業務を部分統合する
- 7年 3月 クライアント／サーバ方式の図書館情報システムが稼働する
- 4月 教養分館を北分館と改称する
- 7月 参考閲覧室に「国際資料室」を設置する
- 9月 北大附属図書館ホームページを開設する
- 8年 4月 教育学部の図書業務の部分統合を開始する
- 7月 本館・北分館に総合情報ターミナルコーナーを設置する
- 9年 3月 本館にBDSを設置する
- 4月 本館の土曜・日曜開館を開始する
- 10年 3月 北分館3階にCNNコーナーを設置する
- 10月 北分館の土曜・日曜開館を開始する
北海道大学附属図書館報速報版「榆蔭レター」を創刊する
北海道大学125年史編集室が設置される
- 11年 3月 教育学部の図書業務を部分統合する
図書館情報システムを更新する
本館・北分館に学生証及び新利用証（磁気カード）を利用した自動入館システムを設置する
北分館に自動貸出装置を設置する
- 6月 図書館情報システムによる図書購入依頼、学外の図書借用及び文献複写依頼等の図書館情報Webサービスの運用を開始する
- 12年 3月 本館に自動貸出装置を設置する
北分館4階を全面改修し、3階と4階の間に中階段を設置する
- 4月 北分館にマルチメディア公開利用室（情報教育館2階）を開設する

組 織

(平成 12 年 4 月 1 日現在)



附属図書館職員数

事務部長	課 長	課長補佐	図書館専門員	掛 長	掛員等	合 計
1 人	3 人	2 人	3 人	11 人	20(16) 人	40(16) 人

部局等図書室職員数

掛 長	掛員等	合 計
16 人	55(13) 人	71(13) 人

() 内は非常勤職員数 (外数)

■ サービス ■

本館

開館時間 平日 9:00～22:00

開架閲覧室・新聞コーナー (9:00～22:00)

参考閲覧室・北方資料室・一般閲覧室 (9:00～17:00)

書庫 (9:00～19:00)

グループ学習室 (9:00～21:00)

土曜日・日曜日 9:30～17:00

開架閲覧室・新聞コーナー (9:30～17:00)

書庫 (10:00～16:30)

休館日 国民の祝日に関する法律に規定する休日、12月28日～1月4日

4階	北方資料室、一般閲覧室、北大125年史編集室、会議室
3階	開架閲覧室(総合カウンター、語学演習室)、書庫(出入口)、新聞コーナー、グループ学習室
2階	参考閲覧室(参考調査・相互利用カウンター、国際資料室、情報検索コーナー、総合情報ターミナルコーナー)
1階	事務室

北分館

開館時間 平日 9:00～22:00

2階～3階閲覧室・CNNコーナー・新聞コーナー (9:00～22:00)

1階一般閲覧室 (9:00～17:00)、

4階閲覧室・学術情報リテラシールーム・グループ学習室・情報化対応個人用閲覧ブース・マルチメディア公開利用室 (9:00～21:00)

書庫 (9:00～19:00)

土曜日・日曜日 9:30～17:00

2階～3階閲覧室・CNNコーナー・新聞コーナー・マルチメディア公開利用室 (9:30～17:00)

4階閲覧室・情報化対応個人用閲覧ブース (9:30～16:30)

書庫 (10:00～16:30)

休館日 国民の祝日に関する法律に規定する休日、12月28日～1月4日

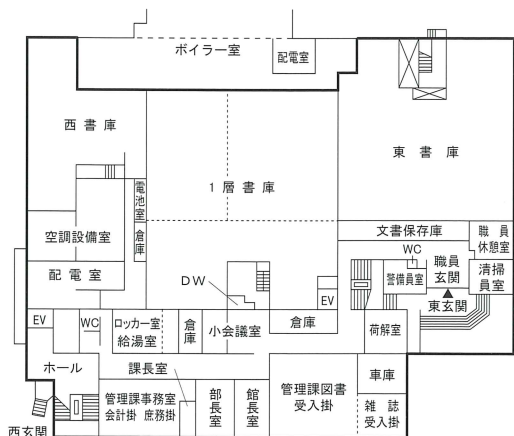
4階	閲覧室、学術情報リテラシールーム、グループ学習室、情報化対応個人用閲覧ブース
3階	開架閲覧室(大型本コーナー)
2階	開架閲覧室(総合カウンター)、書庫(出入口)、マルチメディア公開利用室
1階	一般閲覧室、CNNコーナー、新聞コーナー、事務室

部局図書室の開館時間

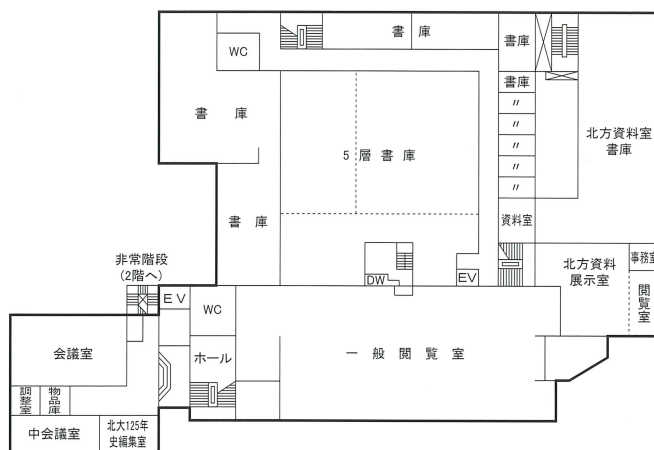
部 局 名	内 線	平 日	土曜日・日曜日	備 考
文学研究科・文学部	3061	9:00~17:00	—	昼休みは、カウンターを閉じます。
教育学研究科・教育学部	3086	9:00~17:00	—	
経済学研究科・経済学部	3167	9:00~17:00	—	
理学研究科・理学部	3808	9:00~17:00	—	
医学研究科・医学部	5016	9:00~22:00	9:00~17:00 (土曜日のみ)	土曜日は、自動入退館管理システムによる開館であり、利用対象者は、医学部の大学院生以上及び医学部附属病院の医局医員以上です。
歯学研究科・歯学部	4210	9:00~20:00	10:00~17:00 (土曜日のみ)	土曜日は、6月からの開室です。
薬学研究科・薬学部	3914	9:00~17:00 (24時間)	(24時間)	平日の9:00~17:00以外は、オートドアロックカード方式による開室であり、利用は薬学部の教職員、学生(4年生以上)に限ります。
工学研究科・工学部	6136 6160	9:00~17:00	—	
農学研究科・農学部	4122	9:00~20:00	—	学生休業期間中は、17:00で閉室(夜間は閉室)です。
獣医学研究科・獣医学部	5179	9:00~17:00 (17:00~21:00)	(9:00~21:00) (土曜日のみ)	平日の9:00~17:00以外は、鍵貸出し方式による開室であり、利用は獣医学部の教職員、学生に限ります。
水産科学研究科・水産学部	5513	9:00~17:00	—	
地球環境科学研究科	2208	9:00~17:00	—	
国際広報メディア研究科・ 言語文化部	5417	9:00~17:00	—	
低温科学研究所	5449	9:00~17:00 (24時間)	(24時間)	平日の9:00~17:00以外は、磁気カードによる開室であり、利用は当研究所教官に限ります。昼休みは、カウンターを閉じます。
電子科学研究所	3363	9:00~17:00 (17:00~23:00)	(8:30~23:00)	平日の9:00~17:00以外は、カードロックシステムを採用。対象は、電子科学研究所の教職員、学生等に限ります。
遺伝子病制御研究所	5516	9:00~17:00	—	
触媒化学研究センター	2905	9:00~17:00	—	
スラブ研究センター	3310	9:00~17:00	—	昼休みは、閉室です。
医療技術短期大学部	3319	9:00~17:00 (24時間)	(24時間)	昼休み(12:30~13:30)は、カウンターを閉じます。 平日の9:00~17:00以外は、オートドアロックカード方式による開室であり、利用は医療短期大学部の学生(平日17:00~19:00)、教官(24時間)に限ります。

施設案内図

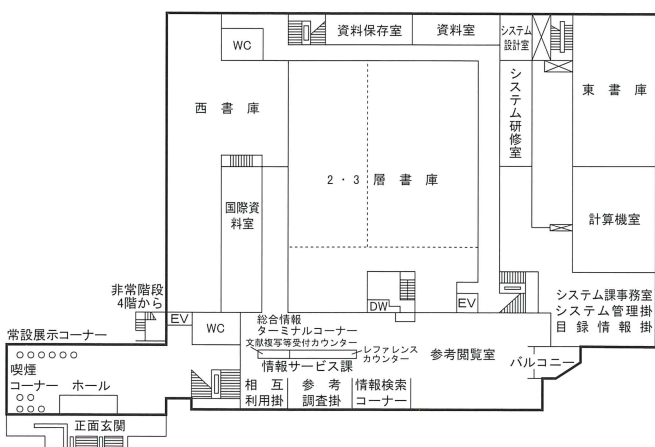
本館



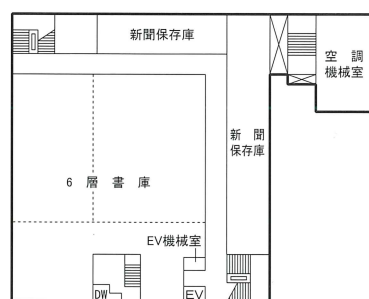
1階



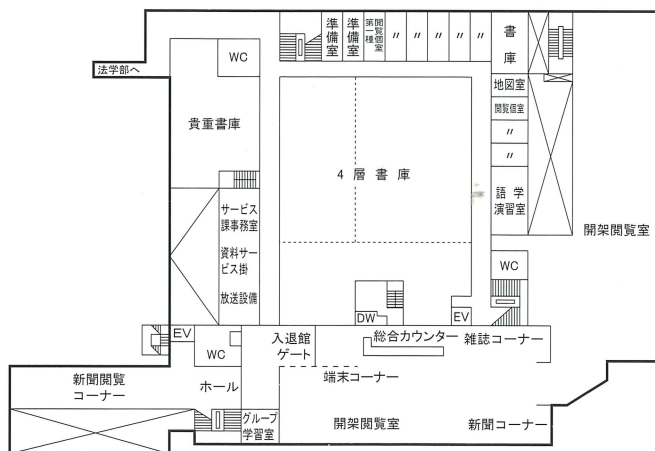
4階



2階

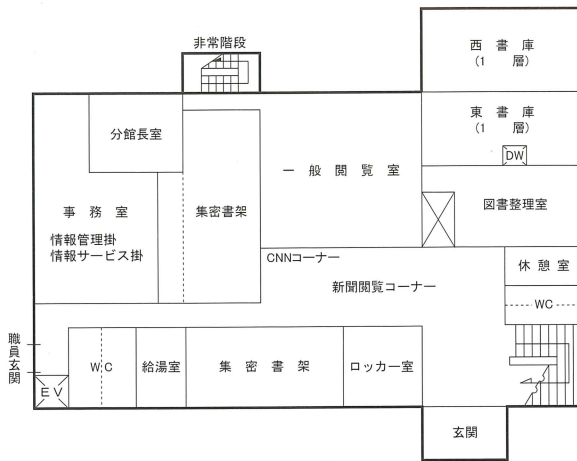


5階

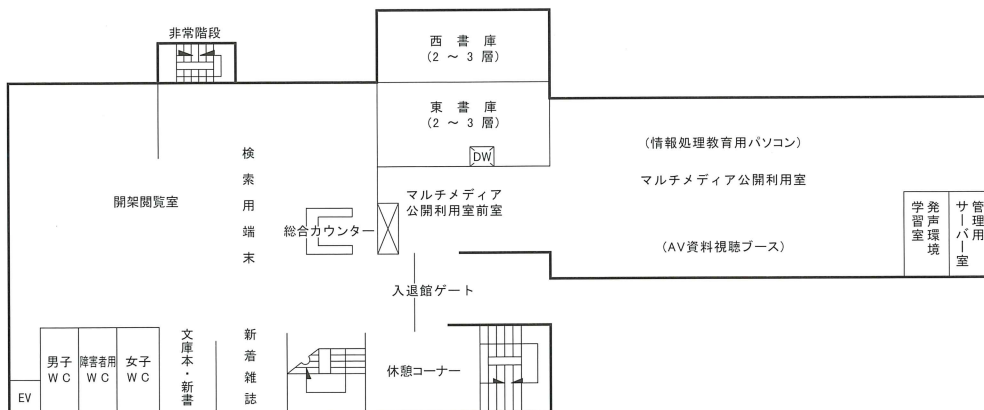


3階

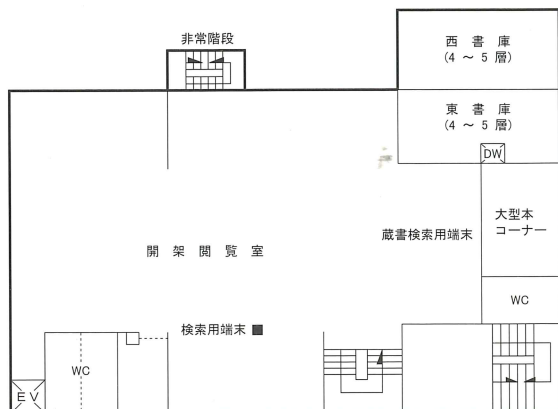
北分館



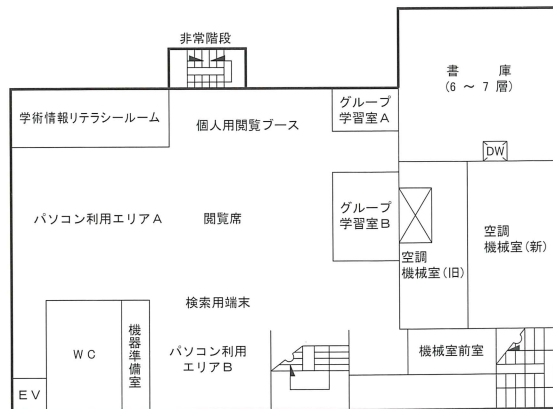
1 階



2 階



3 階



4 階

■ 主要コレクション ■

北方資料

本図書館には、北海道のほか樺太、千島列島、アリューシャン列島、ロシア極東地方、シベリア・アラスカ・北氷洋など北太平洋とユーラシア北部の全域にわたる文献を網羅的に収集管理するために「北方資料室」がおかれている。このような北方地域の全分野に関する文献を収集している機関は国内には他に見られずその収書は当館のユニークな蔵書の一つとなっている。

「北方資料室」の由来は、昭和12年10月全学的な研究施設として「北方文化研究室」が設置され、昭和41年「文学部附属北方文化研究施設」に改組された際、当館がその収集資料を引き継ぎ、これに札幌農学校以来蓄積されてきた当館所蔵の北方資料を合体し「北方資料室」を開設したものである。

その後「北方資料室」には開拓使仮学校、札幌農学校以来の北海道大学の文書、出版物、写真その他の記念物を保管する「北海道大学沿革資料室」と札幌農学校時代の蔵書を別置する「札幌農学校文庫」が併置され、本資料室は北方資料のみならず北海道大学に関する資料の宝庫となっている。

現在、「北方資料室」所蔵の写本、写真、地図・図類等の資料について、書誌情報ばかりでなく画像情報も含めたデータベース化作業を行っている。このデータベースは、インターネットを通して本図書館のホームページ (<http://www.lib.hokudai.ac.jp>) 上で「北方資料データベース」として公開している。

図書 (和書)	27,950 冊	地図・図類	5,000 枚
(洋書)	8,140 冊	開拓使外国人関係書簡	5,000 通
パンフレット類	12,400 冊	北海道関係写真	5,600 枚
写本類	4,500 冊	「ユーカラ」レコード	180 枚
漁場関係旧家資料 (簿書)	850 冊	札幌農学校文庫 (和書)	7,200 冊
(一枚物)	3,700 点	(洋書)	5,000 冊

(平成12年3月31日現在)

大型コレクション

- 昭和53年度 ヴェルナツキー文庫
(George Vernadsky collection)
スヴァーリン・コレクション
(Boris Souvarine collection)
18世紀ロシア研究叢書
(18th century Russian studies)
- 54年度 ティーメ文庫 1：ドイツ法制史・実定法関連コレクション
(Sammlungen der Hans Thieme 1: Sammlungen der deutschen Rechtsgeschichte und der positiven Rechte)
- 55年度 初期英国文芸誌コレクション
(Early English literary periodicals)
英国外務省外交記録ーロシア・ソ連関係文書、1892-1945
(British Foreign Office. Russian correspondence, 1892-1945)
- 56年度 ティーメ文庫 2：基礎法学ならびに一般史関連コレクション
(Sammlungen der Hans Thieme 2: Sammlungen der grundlegenden Rechtswissenschaft und der allgemeinen Geschichte)
- 57年度 エプシュタイン文庫
(The Epstein collection on the foreign relations of the Soviet Union)
- 58年度 ロシア亡命文学コレクション
(Collection of Russian emigre fiction)
- 59年度 ベルンシュタイン・コレクション 1
(The collection of Leon B. Bernstein. 1)
- 60年度 ベルンシュタイン・コレクション 2
(The collection of Leon B. Bernstein. 2)
- 61年度 ティーメ文庫 3：近世私法史および法学史関連コレクション
(Sammlungen der Hans Thieme 3: Sammlungen der Privatrechtsgeschichte der Neuzeit und der Geschichte der Rechtswissenschaft)
英国下院議会文書、19-20世紀初頭
(The House of Commons Papers. 1801-1921)
- 62年度 ワイマール期ドイツ保守革命
(Die konservative Revolution in Deutschland)
ヘンリク・ゲルシンスキ旧蔵ポーランドコレクション
(The Henryk Gierszynski collection)
- 平成元年度 インド立法関係史料集
(India. Legislative series)
- 2年度 ティーメ文庫 4：ゲルマン法史および中世法史関連コレクション
(Sammlungen der Hans Thieme 4: Sammlungen der germanischen Rechtsgeschichte)

- und der Geschichte des mittelalterlichen Rechts)
- 4年度 19世紀イギリス・アメリカ演劇コレクション
(19th century English and American plays)
- 6年度 ナチズム研究コレクション
(Nazismus Studium)
- 7年度 ロシア帝国および近隣諸国詳細図
(Podrobnaiia karta Rossiiskoi Imperii i bliz' liezhashchikh zagranichnykh vladienii)
- 9年度 営業報告書集成第4・5集 (マイクロフィルム版)
- 11年度 ギブソンコレクション
(The Library of Prof. James R. Gibson)

文 庫

1	内村鑑三文庫 (キリスト教)	1,250 冊	本館書庫所蔵
2	新渡戸稲造文庫 (農学・経済学)	2,000	〃
3	宮部金吾文庫 (植物学)	1,700	〃
4	佐藤昌介文庫 (農学、殖民、農業経済)	6,000	〃
5	南鷹次郎文庫 (農学)	2,000	〃
6	高岡直吉文庫 (植民地、アジア事情)	450	〃
7	逢坂信忍文庫 (キリスト教)	800	〃
8	知里真志保文庫 (アイヌ語・民族学)	1,300	〃
9	糠沢建次記念文庫 (物理学)	400	〃
10	宮原晃一郎文庫 (独・露・北欧文学)	700	〃
11	札幌農学校文庫 (札幌農学校旧蔵書)	12,200	北方資料室所蔵
12	レンセン文庫 (日ロ関係史)	3,200	〃

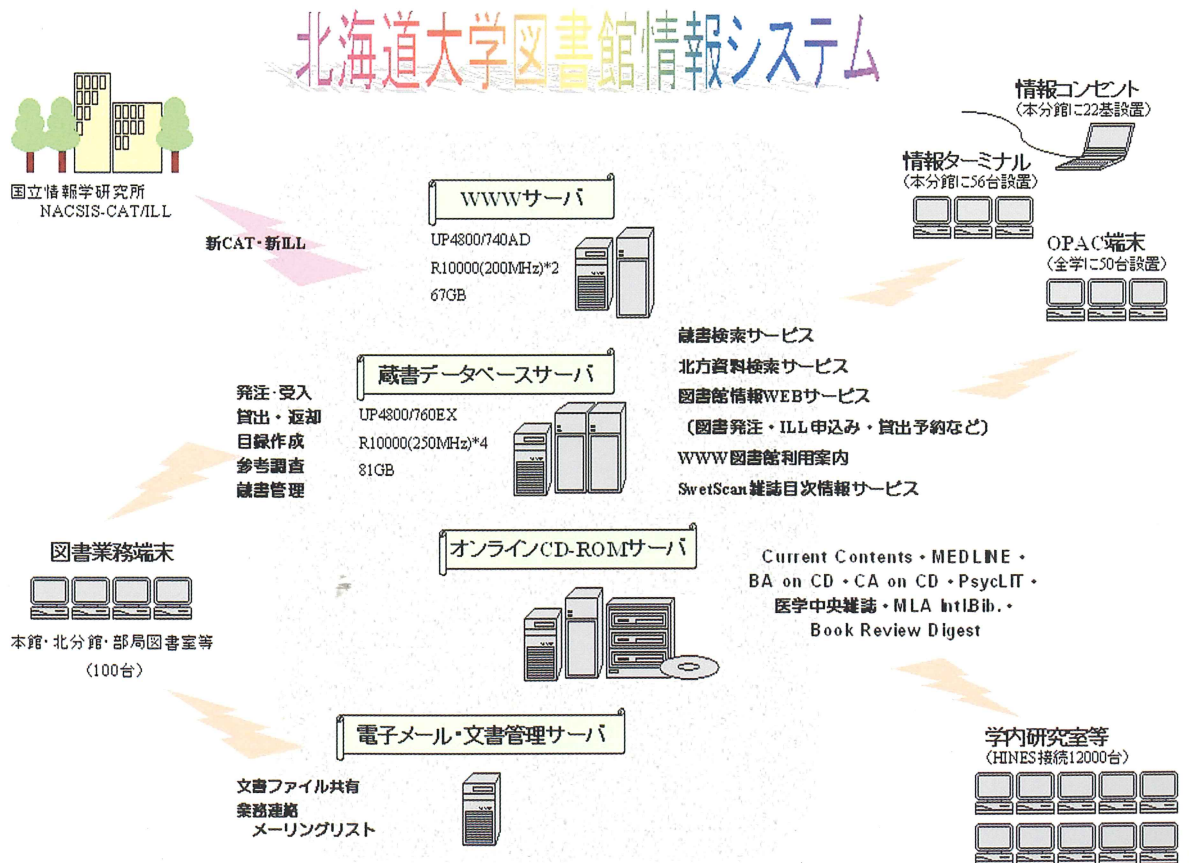
図書館情報システム

附属図書館は、昭和60年度から図書館業務の電算化に着手しており、北大蔵書データベース、北方資料データベースを構築し、利用者に公開している。また、オンラインCD-ROMデータベースを導入し、利用者に提供している。

各種の図書館情報サービスは、本館・分館及び部局図書室に設置されたパソコンから自由に利用できる他、研究室等のパソコンからWebで24時間利用することもできる。

図書館情報システムは、全国規模の学術情報システムに参画して全国総合目録データベースの構築に寄与するとともに、併せて北大蔵書データベースを構築し、利用者へ蔵書検索サービスを提供するものである。また、全学の図書発注・受入など業務全体の合理化・省力化を図っている。

このシステムは、次のシステム構成図のとおりWWWサーバ、蔵書データベースサーバ、オンラインCD-ROMサーバ及び電子メール・文書管理サーバと業務用端末100台、蔵書検索(OPAC)端末50台等で構成されるクライアント/サーバシステムである。



北海道大学蔵書データベース

本学の図書業務電算化に伴い、昭和 61 年度から受入れた図書の図書目録データベース化を開始した。

更に、全学の理解のもとに昭和 60 年度以前に受入れた蔵書についても遡及入力事業を行っている。

区 分	総入力冊数		
	和 書	洋 書	計
附 属 図 書 館	307,410	229,169	536,579
法 学 研 究 科 ・ 法 学 部	1,757	1,290	3,047
北 分 館	134,910	51,878	186,788
言 語 文 化 部	16,116	25,899	42,015
高等教育機能開発総合センター	3,941	2,265	6,206
文 学 研 究 科 ・ 文 学 部	67,853	85,587	153,440
教育学研究科・教育学部	29,750	6,733	36,483
経済学研究科・経済学部	9,602	10,539	20,141
理学研究科・理学部	17,247	36,002	53,249
医学研究科・医学部	33,465	23,314	56,779
歯学研究科・歯学部	13,845	4,637	18,482
薬学研究科・薬学部	4,194	1,697	5,891
工学研究科・工学部	74,952	25,410	100,362
農学研究科・農学部	59,027	18,207	77,234
獣医学研究科・獣医学部	4,452	5,074	9,526
水産科学研究科・水産学部	21,454	3,557	25,011
地球環境科学研究科	6,478	2,622	9,100
低温科学研究所	2,692	1,847	4,539
電子科学研究所	4,382	4,311	8,693
遺伝子病制御研究所	543	593	1,136
触媒化学研究センター	1,091	2,856	3,947
スラブ研究センター	1,771	15,106	16,877
大型計算機センター	104	205	309
先端科学技術共同研究センター	79	1	80
情報メディア教育研究総合センター	2,171	213	2,384
総 合 博 物 館	154	63	217
医療技術短期大学部	26,162	2,679	28,841
計	845,602	561,754	1,407,356

(平成 12 年 3 月 31 日現在)

第 1 期遡及入力数		
(昭 62.8～平 3.3)		
和 書	洋 書	計
364,564	162,522	527,086

第 2 期遡及入力数		
(平 3.4～平 8.3)		
和 書	洋 書	計
73,687	74,963	148,650

第 3 期遡及入力数		
(平 8.4～平 12.3)		
和 書	洋 書	計
69,281	63,675	132,956

125 周年記念事業遡及入力数		
(平成 11.10～平 12.3)		
和 書	洋 書	計
3,649	2,649	6,298

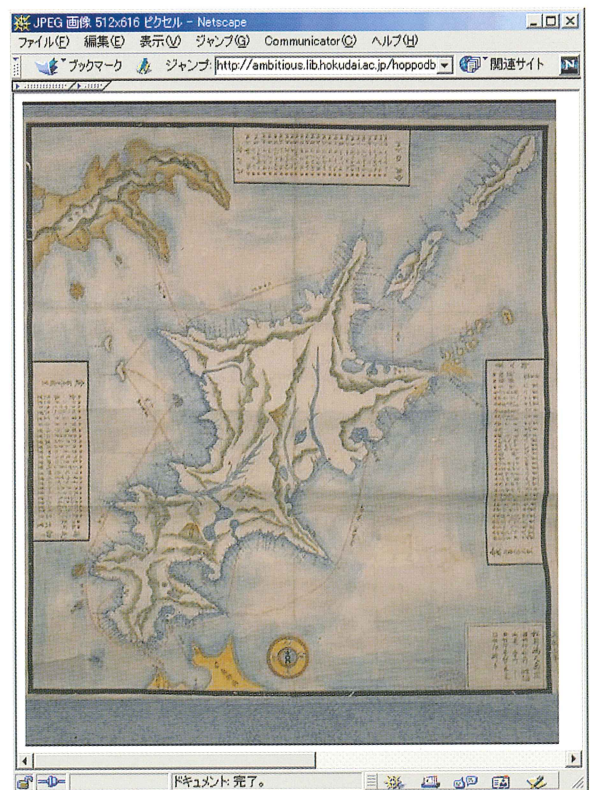
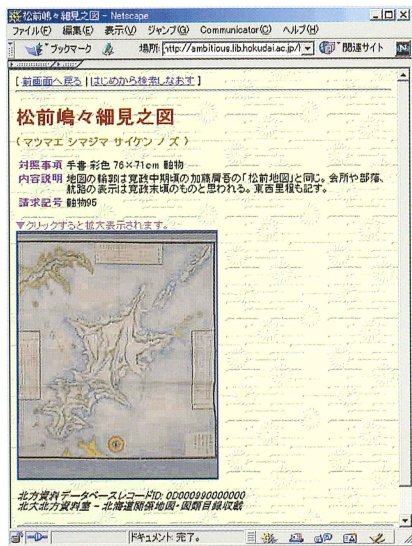
全遡及入力数		
(昭 62.8～平 12.3)		
和 書	洋 書	計
511,181	303,809	814,990

北方資料データベース

平成5年度から科学研究費補助金により、附属図書館北方資料室に所蔵している「北方地域、日露関係、樺太・千島・シベリア等地域関係資料」等の文献資料をマルチメディアデータベース化している。このデータベースは、文献目録情報と写真・地図・図類等の画像情報を総合的に検索・表示するシステムであり、インターネットを通じて本図書館ホームページで公開している。

区 分	文字データ件数	画像データ件数	総データ件数
日本北辺関係旧記目録	5,279	206	5,485
開拓使外国人関係書簡目録	5,050	—	5,050
北海道関係地図・図類目録	7,510	3,873	11,383
明治大正期北海道写真目録	18,036	6,164	24,200
旧外地関係資料目録	7,937	—	7,937
計	43,812	10,243	54,055

(平成12年3月31日現在)



オンライン CD-ROM データベース

- 1 **医学中央雑誌** (1987～Current：毎月更新)
医学中央雑誌刊行会が刊行する医学中央雑誌をデータベース化したもの。医学・歯学・薬学及びその関連領域の定期刊行物の約 2,300 タイトルを収録。
- 2 **雑誌記事索引** (1975～Current：2週に1回更新)
国立国会図書館が収集する国内刊行の雑誌のうち、学術誌・大学紀要・専門誌を中心とした 7,200 誌、350 万件のデータを収録する国内最大の記事索引データベース。
- 3 **BA on CD** (1992～Current：年4回更新)
米国 Biological Abstracts 社作成の生物科学系の文献データベース。世界の 6,000 タイトルの学術雑誌を収録。
- 4 **Book Review Digest** (1983～Current：年4回更新)
アメリカ、イギリス、カナダなどで刊行された英文図書に関する主要な書評誌（学術雑誌、新聞等）の要約を収録したデータベース。
- 5 **CA on CD** (1987～Current：毎月更新)
米国化学会が刊行する冊子体 Chemical Abstracts をデータベース化したもの。
- 6 **Current Contents** (1995～Current：毎週更新)
米国 ISI 社作成の世界の主要な学術雑誌の目次速報データベース（抄録付）。文系から理系までの 7 分野すべてを提供している。
- 7 **MEDLINE** (1966～Current：毎月更新)
米国国立医学図書館作成の生命科学系の文献データベース。世界の 3,500 タイトルの学術雑誌を収録。
- 8 **MLA International Bibliography** (1963～Current：年4回更新)
MLA（アメリカ現代語学・文学協会）作成の言語学、文学、フォークロアなどに関する文献情報データベース。
- 9 **PsycLIT** (1887～Current：年4回更新)
米国心理学会が刊行する冊子体 Psychological Abstracts をデータベース化したもの。世界 45 カ国で刊行中の心理学系図書／雑誌等約 1,300 タイトルを収録。
- 10 **SwetScan** (1998～Current：ほぼ毎日更新)
学術雑誌約 14,000 タイトルについて、オランダ Swets 社が作成・提供する目次速報データベース。

刊行物一覽

1	札幌農学校洋書目録	1888
2	札幌農学校和漢書目録	1889
3	北海道帝国大学附属図書館増加図書目録	1925
4	北海道帝国大学欧文雑誌総合目録	1933
5	北海道帝国大学予科図書目録(1)－(6)	1934－1942
6	北海道大学附属図書館所蔵北海道関係資料目録第1－3分冊	1953－1957
7	内村文庫目録	1956
8	糠沢建次記念文庫目録	1956
9	新着図書月報 (No.1－12)	1961
10	新着図書速報 (新着図書月報の改題 No.12)	1962
11	北海道大学附属図書館所蔵参考図書目録 (和書編)	1963
12	北海道大学附属図書館所蔵参考図書目録 (洋書編)	1963
13	北海道大学附属図書館文献目録シリーズⅢ：北海道大学工学部 所蔵原子力関係文献目録	1964
14	教官指定図書目録 (教養分館)	1965
15	北海道大学図書館所蔵図書館学資料目録	1966
16	北海道大学図書館所蔵北方関係洋書目録	1966
17	北海道大学附属図書館報告書	1966
18	北海道大学図書館 (本館) 収書通報 (No.1)	1966
19	北海道大学附属図書館報「楡蔭」創刊	1967
20	Catalogue of the Library of Harold M. Lane.	1967
21	Exhibition of Books Related to the Ainu Culture (第8回国際人類学会のためのアイヌ資料目録)	1968
22	北海道大学所蔵学術雑誌総合目録 (和文編)	1969
23	A Classified Catalogue of Nitobe Library (新渡戸文庫目録)	1970
24	経済協力開発機構 OECD 出版物所蔵目録	1970
25	北海道庁所蔵札幌農学校関係文書件名目録第一分冊 (明治9－10年)	1970
26	北海道大学学位論文目録 (旧制)	1971
27	参考業務 一特に情報源とその解題一	1971
28	北海道大学附属図書館所蔵新聞目録	1973
29	北海道大学所蔵学術雑誌総合目録 (欧文編)	1973
30	北海道大学附属図書館旧外地関係資料目録 一朝鮮・台湾・満州・(東北)一(明治－昭和20年)	1975
31	北大百年資料・写真展示会	1976
32	北海道大学附属図書館教養分館参考図書目録 一利用の手引一	1977
33	ボリス・スヴァーリン・コレクション目録 一ロシア革命運動資料一	1980

(Bolis Souvarine Collection)

- | | | |
|----|---|------|
| 34 | 札幌農学校簿書目録 | 1980 |
| 35 | 北海道関係地図・図類目録 | 1981 |
| 36 | ヴェルナツキー文庫目録 (George Vernadsky Collection) | 1982 |
| 37 | 開拓使外国人関係書簡目録 | 1983 |
| 38 | 北海道大学附属図書館概要 昭和59年版 | 1984 |
| 39 | 北海道大学図書館オンラインシステム | 1988 |
| 40 | 北海道大学雑誌総合目録 (外国雑誌編) | 1988 |
| 41 | 北海道大学雑誌総合目録 (和雑誌編) | 1988 |
| 42 | ワイマール期ドイツ保守革命 —アルミン・モーラー文庫目録—
(Die konservative Revolution in Deutschland) | 1989 |
| 43 | ゲルシンスキ文庫目録 (The Henryk Gierszynski Collection) | 1989 |
| 44 | 留学生のための図書館利用案内 (初版) | 1989 |
| 45 | ベルンシュタイン・コレクション目録
(List of Leon B. Bernstein Collection) | 1990 |
| 46 | 日本北辺関係旧記目録 —北海道・樺太・千島・ロシア— | 1990 |
| 47 | 明治大正期北海道写真目録 | 1991 |
| 48 | 北海道大学附属図書館北方資料室概要 | 1991 |
| 49 | 明治大正期北海道写真集 | 1992 |
| 50 | 北海道大学図書館報速報版「楡蔭レター」創刊 | 1998 |

統 計

図書・雑誌

蔵書冊数・雑誌所蔵種類数（平成11年度）

区 分	蔵書冊数 (12.3.31現在)			図書受入冊数			所蔵種類数 (12.3.31現在)			雑誌受入種類数		
	和	洋	計	和	洋	計	和	洋	計	和	洋	計
附 属 図 書 館	665,815	537,988	1,203,803	14,204	10,981	25,185	17,156	10,569	27,725	2,559	933	3,492
法 学 研 究 科 ・ 法 学 部	(86,002)	(153,073)	(239,075)	(2,117)	(3,307)	(5,424)	(682)	(477)	(1,159)	(631)	(432)	(1,063)
経 済 学 研 究 科 ・ 経 済 学 部	(103,946)	(68,466)	(172,412)	(2,270)	(1,173)	(3,443)	-	-	-	-	-	-
教 育 学 研 究 科 ・ 教 育 学 部	(49,801)	(24,297)	(74,098)	(2,747)	(699)	(3,446)	-	-	-	-	-	-
北 分 館	162,501	97,148	259,649	5,266	1,874	7,140	1,271	751	2,022	521	228	749
言 語 文 化 部	(29,538)	(71,949)	(101,487)	(1,521)	(1,628)	(3,149)	(114)	(200)	(314)	(91)	(170)	(261)
高 等 教 育 機 能 開 発 総 合 セ ン タ ー	(1,602)	(680)	(2,282)	(399)	(23)	(422)	(175)	(181)	(356)	(258)	(43)	(301)
文 学 研 究 科 ・ 文 学 部	140,868	178,353	319,221	5,676	5,363	11,039	2,830	1,597	4,427	1,419	692	2,111
教 育 学 研 究 科 ・ 教 育 学 部	47,341	11,127	58,468	490	172	662	2,443	444	2,887	1,227	222	1,449
経 済 学 研 究 科 ・ 経 済 学 部	4,690	2,867	7,557	1,582	738	2,320	1,074	518	1,592	707	350	1,057
理 学 研 究 科 ・ 理 学 部	42,425	161,234	203,659	961	3,713	4,674	723	3,525	4,248	240	766	1,006
医 学 研 究 科 ・ 医 学 部	70,508	105,131	175,639	1,053	1,857	2,910	2,892	2,489	5,381	1,154	844	1,998
歯 学 研 究 科 ・ 歯 学 部	22,111	20,599	42,710	966	532	1,498	548	543	1,091	336	219	555
薬 学 研 究 科 ・ 薬 学 部	5,064	15,508	20,572	231	599	830	108	276	384	103	98	201
工 学 研 究 科 ・ 工 学 部	186,547	157,936	344,483	668	1,531	2,199	2,329	2,492	4,821	829	847	1,676
農 学 研 究 科 ・ 農 学 部	171,412	116,366	287,778	1,545	1,142	2,687	3,579	2,801	6,380	1,214	810	2,024
農 学 部 附 属 農 場	210	98	308	0	0	0	0	0	0	0	0	0
農 学 部 附 属 演 習 林	30,134	3,118	33,252	111	34	145	223	126	349	156	87	243
獣 医 学 研 究 科 ・ 獣 医 学 部	12,281	24,539	36,820	132	329	461	410	845	1,255	122	219	341
水 産 科 学 研 究 科 ・ 水 産 学 部	80,519	54,472	134,991	836	981	1,817	2,230	1,992	4,222	1,117	742	1,859
地 球 環 境 科 学 研 究 科	8,801	6,973	15,774	106	242	348	226	283	509	122	130	252
低 温 科 学 研 究 所	8,855	21,030	29,885	40	433	473	569	702	1,271	287	298	585
電 子 科 学 研 究 所	6,008	19,113	25,121	76	541	617	362	463	825	171	103	274
遺 伝 子 病 制 御 研 究 所	766	6,345	7,111	1	229	230	25	79	104	109	47	156
触 媒 化 学 研 究 セ ン タ ー	3,466	13,165	16,631	36	263	299	45	227	272	10	49	59
ス ラ ブ 研 究 セ ン タ ー	2,181	65,644	67,825	263	10,593	10,856	67	981	1,048	51	536	587
大 型 計 算 機 セ ン タ ー	927	1,161	2,088	0	0	0	51	4	55	51	4	55
先 端 科 学 技 術 共 同 研 究 セ ン タ ー	79	1	80	0	0	0	2	3	5	0	4	4
情 報 メ デ ィ ア 教 育 研 究 総 合 セ ン タ ー	2,358	725	3,083	2,358	725	3,083	37	16	53	29	9	38
総 合 博 物 館	227	62	289	227	62	289	0	0	0	0	0	0
医 療 技 術 短 期 大 学 部	30,153	3,929	34,082	1,164	96	1,260	611	119	730	353	67	420
事 務 局	4,776	1,113	5,889	0	0	0	0	0	0	0	0	0
計	1,711,023	1,625,745	3,336,768	37,992	43,030	81,022	39,811	31,845	71,656	12,887	8,304	21,191

利用状況（平成11年度）

開館日数・入館者数

区 分		本 館									
		開架閲覧室		書 庫		参考閲覧室		一般閲覧室		北方資料室	
		日 数	人 数	日 数	人 数	日 数	人 数	日 数	人 数	日 数	人 数
平日	日中	235	275,295	233	17,170	241	58,856	242	86,204	239	2,458
	夜間	183	75,459	181	2,244	—	—	—	—	—	—
土 曜 日		42	22,915	42	883	—	—	—	—	—	—
日 曜 日		41	17,342	41	481	—	—	—	—	—	—
計		318	391,011	497	20,778	241	58,856	242	86,204	239	2,458

区 分	本 館		
	開架閲覧室	書 庫	北方資料室
	人 数	人 数	人 数
学部学生	197,749	—	618
大学院生	40,654	20,778	616
教 官	20,024		274
職 員			85
そ の 他			853
放送大学学生	3,001	—	12
その他不明	129,583	—	—
計	391,011	20,778	2,458

区 分		北 分 館					
		開架閲覧室		書 庫		ビデオ視聴覚室	
		日 数	人 数	日 数	人 数	日 数	人 数
平日	日中	215	147,571	215	451	75	9,608
	夜間	183	49,632	183	45	68	5,183
土 曜 日		38	10,879	38	9	15	830
日 曜 日		37	7,916	37	14	15	658
計		290	215,998	290	519	105	16,279

*ビデオ視聴覚室は、4月1日から7月31日までの統計とする。

区 分	北 分 館	
	開架閲覧室	書 庫
	人 数	人 数
学部学生	153,266	—
大学院生	11,573	394
教 官	810	108
職 員	2,058	5
そ の 他		12
放送大学学生	315	—
その他不明	47,976	—
計	215,998	519

館外貸出冊数

区 分	本 館								合 計 冊 数
	開架閲覧室		書 庫		国際資料室		北方資料室		
	人 数	冊 数	人 数	冊 数	人 数	冊 数	人 数	冊 数	
学部学生	28,902	53,053	5,129	8,747	19	31	—	897	62,728
大学院生	6,895	13,307	6,343	17,938	54	206	—	897	32,348
教 官	1,000	1,941	3,042	9,632	27	129	—	390	12,092
職 員	1,051	1,837	494	1,980	0	0	—	122	3,939
放送大学学生	729	1,458	142	243	0	0	—	14	1,715
そ の 他	182	358	762	2,437	0	0	—	907	3,702
計	38,759	71,954	15,912	40,977	100	366	—	3,227	116,524

区 分	北 分 館				合 計 冊 数
	開架閲覧室		書 庫		
	人 数	冊 数	人 数	冊 数	
学部学生	27,321	48,489	691	1,029	49,518
大学院生	3,139	5,910	309	599	6,509
教 官	408	857	178	363	1,220
職 員	819	1,284	21	27	1,311
放送大学学生	164	421	15	33	454
そ の 他	403	749	215	464	1,213
計	32,254	57,710	1,429	2,515	60,225

レファレンスサービス件数

区 分	文献所在調査	事項調査	利用指導	そ の 他	合 計	
本館	参考	2,092	161	1,338	13	3,604
	北方	737	1,229	246	246	2,458
北分館	176	37	168	9	390	

文献複写件数・枚数及び相互貸借件数

区 分		文 献 複 写			現物貸借 冊 数	
		件 数	電子複写枚数	マイクロリーダー枚数		
本館	国内	依頼	1,379	—	467	
		受付	7,231	52,816	5,920	2,293
	海外	依頼	637	—	—	129
		受付	17	131	—	1
北分館	国内	依頼	44	747	0	103
		受付	321	2,484	0	495
	海外	依頼	—	—	—	—
		受付	—	—	—	—

3年間の利用状況

区 分	分	平成9年度	平成10年度	平成11年度
総 入 館 者 数	本 館	469,342	512,270	536,071
	北分館	297,757	303,737	270,960
館 外 貸 出 冊 数	本 館	107,290	106,521	116,524
	北分館	56,203	58,716	60,225
レファレンス サービス件数	本 館	4,622	4,548	3,604
	北分館	653	573	390
文献複写受付件数	本 館	7,700	8,661	7,248
	北分館	—	134	321
現物貸借受付件数	本 館	1,562	2,195	2,294
	北分館	—	183	495

施設・設備

本館

土地 12,312 m²

建物（総延面積） 17,342 m²

区 分	1階	2階	3階	4階	5階	計
閲覧スペース	—	945	1,653	912	—	3,510
書 庫	1,551	1,309	984	1,853	1,826	7,523
事務スペース	455	799	108	333	—	1,695
そ の 他	1,775	723	827	720	569	4,614
計	3,781	3,776	3,572	3,818	2,395	17,342

閲覧座席数 670 席

1階	2階	3階	4階	5階	計	書庫内キャレル
—	93	261	260	—	614	56

書架収容力 1,577,159 冊

収容可能冊数	1階	2階	3階	4階	5階	北方資料室	その他	計
閲覧室	—	59,221	76,027	—	—	—	—	135,248
書庫等	407,110	356,637	119,361	182,527	187,944	39,194	149,138	1,441,911

北分館

土地 3,085 m²

建物（総延面積） 5,046 m²

区 分	1階	2階	3階	4階	計
閲覧スペース	335	1,088	741	600	2,764
書 庫	302	290	290	292	1,174
事務スペース	157	0	0	20	177
そ の 他	278	181	180	292	931
計	1,072	1,559	1,211	1,206	5,046

閲覧座席数 635 席

1階	2階	3階	4階	計
91	215	194	135	635

書架収容力 258,190 冊

収容可能冊数	1階	2階	3階	4階	計
閲覧室等	58,805	29,554	27,916	111	116,386
書 庫	20,250	40,916	41,416	39,222	141,804

利用者用パソコン・視聴覚機器

利用者用パソコン 121 台

区 分	蔵書検索	情報検索	情 報 ターミナル	情報処理 教 育	計	情報コンセント
本 館	16	7	18	—	41	4
北分館	6	0	38	36	80	18

視聴覚機器 80台

区 分	マイクロ リーダー	テープ レコーダー	ビデオ レコーダー	CD・LD プレーヤー	レコード プレーヤー	映写機	スライドプロ ジェクター	その他 (テレビ等)	計
本 館	8	6	6	6	0	0	0	6	32
北分館	1	0	3	13	0	0	1	30	48



北分館 マルチメディア公開利用室



北分館 4 階閲覧室

歴代館長・分館長

館長

初代	新渡戸 稲造 (農)	明治24.11. ~明治30. 9	書籍館主任 (監守)
2代	大島 金太郎 (農)	明治30. 9. ~明治31. 6	
3代	原 十太 (理)	明治31. 6. ~明治37. 9	「処務規程」による館長
4代	大島 金太郎 (農)	明治37. 9. ~明治38.11	
5代	高岡 熊雄 (農)	明治38.11. ~大正11. 6. 6	
		大正11. 6. 7~昭和 8.12. 9	官制上の館長
6代	上原 轍三郎 (農)	昭和 9. 1.31~昭和21. 3.20	
7代	松田 武雄 (農)	昭和21.10.21~昭和28.10.19	
8代	竹岡 勝也 (文)	昭和28.10.20~昭和30. 5.19	
9代	高倉 新一郎 (農)	昭和30. 5.20~昭和32. 5.19	
10代	風巻 景次郎 (文)	昭和32. 5.20~昭和33. 4.30	
11代	武田 信一 (文)	昭和33. 6.16~昭和34. 6.15	
12代	宮崎 孝治郎 (法)	昭和34. 7.16~昭和38. 7.15	
13代	酒井 忠明 (工)	昭和38. 7.16~昭和40. 7.15	
		昭和40. 7.16~昭和40. 9.30	(事務取扱)
14代	今村 成和 (法)	昭和40.10. 1~昭和46. 9.30	
15代	福島 久雄 (工)	昭和46.10. 1~昭和48. 9.30	
16代	早川 泰正 (経)	昭和48.10. 1~昭和52. 9.30	
17代	高嶋 正彦 (農)	昭和52.10. 1~昭和54. 9.30	
18代	塩谷 饒 (文)	昭和54.10. 1~昭和58. 9.30	
19代	東 晃 (工)	昭和58.10. 1~昭和60. 3.31	
20代	大野 公男 (理)	昭和60. 4. 1~平成元. 3.31	
21代	近藤 潤一 (文)	平成元. 4. 1~平成 6. 3.31	
22代	三本木 孝 (理)	平成 6. 4. 1~平成 8. 3.31	
23代	吉田 宏 (工)	平成 8. 4. 1~平成 9. 3.31	
現	原 暉之 (ス)	平成 9. 4. 1~	

分館長

初代	阿部 保 (文)	昭和44. 4. 1~昭和46. 3.31
2代	五十嵐 三郎 (文)	昭和46. 4. 1~昭和49. 3.31
3代	和田 謹吾 (文)	昭和49. 4. 1~昭和55. 3.31
4代	永井 義哉 (文)	昭和55. 4. 1~昭和57. 3.31
5代	佐伯 有清 (文)	昭和57. 4. 1~昭和58. 3.31
6代	高田 誠二 (理)	昭和58. 4. 1~平成元. 3.31
7代	東出 功 (文)	平成元. 4. 1~平成 5. 3.31
8代	片桐 千明 (理)	平成 5. 4. 1~平成 7. 3.31
9代	杉山 滋郎 (理)	平成 7. 4. 1~平成 9. 3.31
現	吉野 悦雄 (経)	平成 9. 4. 1~

図書館委員会委員

平成12年5月1日現在

区 分	職 名	氏 名	任 期
	館 長	原 暉 之	11. 4. 1~13. 3.31
分 館 長	吉 野 悦 雄	11. 4. 1~13. 3.31	
文 学 研 究 科	教 授	栗 生 澤 猛 夫	11. 4. 1~13. 3.31
教 育 学 研 究 科	教 授	逸 見 勝 亮	12. 4. 1~14. 3.31
法 学 研 究 科	教 授	林 靖 一	11. 4. 1~13. 3.31
経 済 学 研 究 科	教 授	岡 部 洋 實	12. 1. 1~13.12.31
理 学 研 究 科	教 授	谷 口 和 彌	11. 4. 1~13. 3.31
医 学 研 究 科	教 授	皆 川 知 紀	12. 4. 1~14. 3.31
医 学 部 附 属 病 院	教 授	杉 原 平 樹	10. 9.16~12. 9.15
歯 学 研 究 科	教 授	小 口 春 久	12. 4. 1~14. 3.31
薬 学 研 究 科	教 授	原 島 秀 吉	12. 4. 1~14. 3.31
工 学 研 究 科	教 授	大 場 良 次	11.10. 1~13. 9.30
農 学 研 究 科	教 授	齋 藤 裕	11. 4. 1~13. 3.31
獣 医 学 研 究 科	教 授	葉 原 芳 昭	11. 3. 1~13. 2.28
水 産 科 学 研 究 科	教 授	中 尾 繁	12. 5. 1~14. 4.30
地 球 環 境 科 学 研 究 科	教 授	木 村 正 人	12. 4. 1~14. 3.31
国 際 広 報 メ デ ィ ア 研 究 科	助 教 授	橋 本 聡	12. 4. 1~14. 3.31
言 語 文 化 部	教 授	築 田 憲 之	12. 5. 1~13. 3.31
低 温 科 学 研 究 所	助 教 授	山 田 知 充	11. 4. 1~13. 3.31
電 子 科 学 研 究 所	教 授	河 原 剛 一	10.10. 1~12. 9.30
遺 伝 子 病 制 御 研 究 所	教 授	葛 卷 暹	12. 4. 1~14. 3.31
触 媒 化 学 研 究 セ ン タ ー	教 授	朝 倉 清 高	12. 4. 1~14. 3.31
ス ラ ブ 研 究 セ ン タ ー	教 授	井 上 紘 一	12. 4. 1~14. 3.31
高 等 教 育 機 能 開 発 総 合 セ ン タ ー	教 授	町 井 輝 久	10. 9.18~12. 9.17
医 療 技 術 短 期 大 学 部	教 授	中 村 仁 志 夫	11. 4. 1~13. 3.31

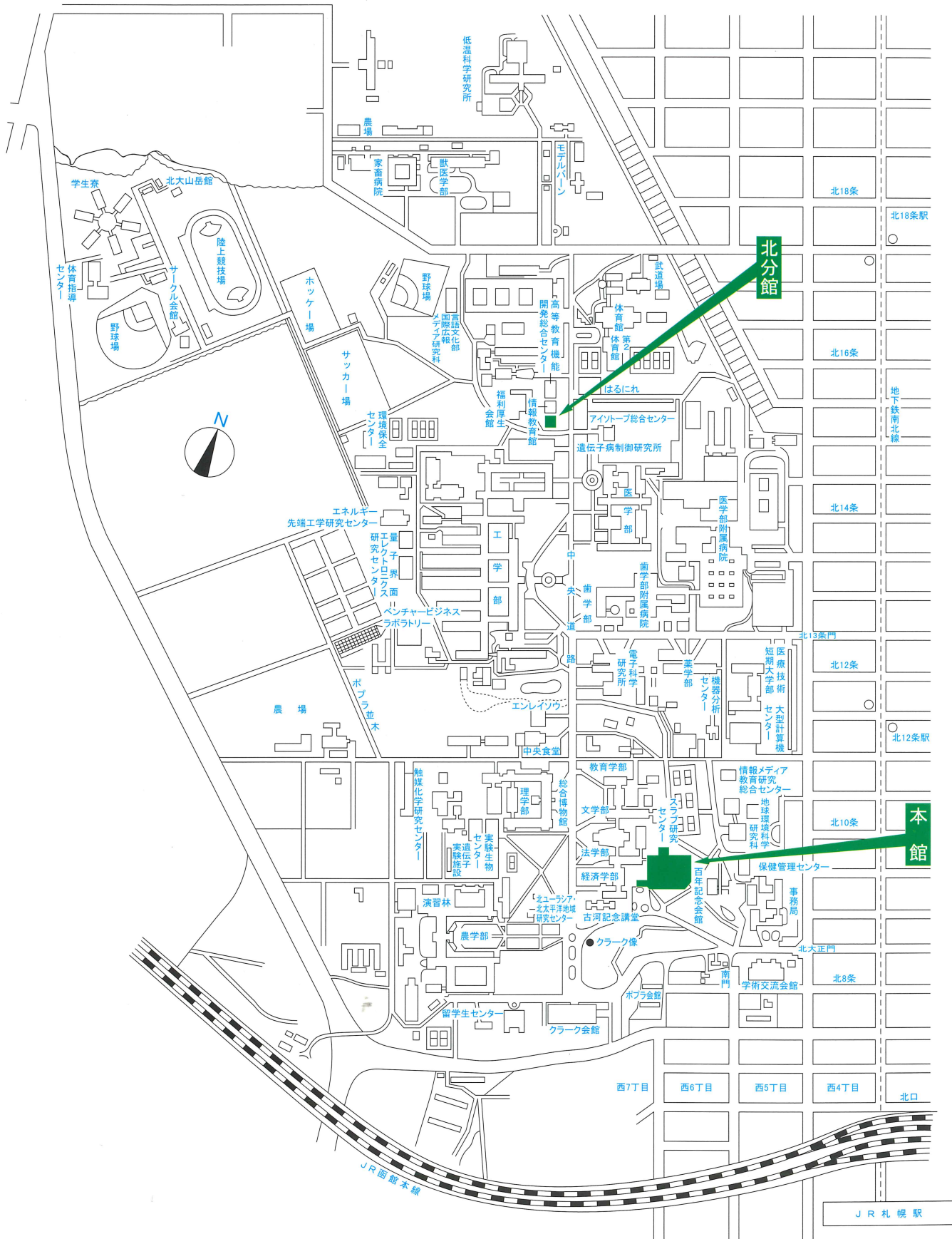
北分館委員会委員

平成12年5月1日現在

区 分	職 名	氏 名	任 期
	分 館 長	吉 野 悦 雄	11. 4. 1~13. 3.31
文 学 研 究 科	教 授	栗 生 澤 猛 夫	11. 4. 1~13. 3.31
経 済 学 研 究 科	教 授	岡 部 洋 實	12. 4. 1~13.12.31
言 語 文 化 部	教 授	築 田 憲 之	12. 5. 1~13. 3.31
理 学 研 究 科	教 授	谷 口 和 彌	11. 4. 1~13. 3.31
工 学 研 究 科	教 授	大 場 良 次	11.10. 1~13. 9.30
獣 医 学 研 究 科	教 授	葉 原 芳 昭	12. 4. 1~13. 2.28
教 育 学 研 究 科	教 授	姉 崎 洋 一	12. 4. 1~14. 3.31
歯 学 研 究 科	教 授	中 村 太 保	11. 4. 1~13. 3.31
国 際 広 報 メ デ ィ ア 研 究 科	助 教 授	橋 本 聡	12. 4. 1~14. 3.31
高 等 教 育 機 能 開 発 総 合 セ ン タ ー	教 授	町 井 輝 久	12. 4. 1~12. 9.17

附属図書館位置図

北海道産学官
協働センター □
先端科学技術
共同研究センター □



北海道大学附属図書館概要 2000

発 行 北海道大学附属図書館
所在地 〒060-0808 札幌市北区北 8 条西 5 丁目
電話番号 011-706-4998
F A X 011-747-2855
ホームページ <http://www.lib.hokudai.ac.jp/>

北分館
所在地 〒060-0817 札幌市北区北 17 条西 8 丁目
電話番号 011-706-6102
F A X 011-706-7851