



Title	北海道大学附属図書館概要
Citation	, 1995-1996, 1-28
Issue Date	1996-03
Doc URL	http://hdl.handle.net/2115/66975
Type	periodical
File Information	gaiyo1995-1996.pdf



[Instructions for use](#)

北海道大学附属図書館

概 要



1995—1996 年

目 次

はじめに	1
開館時間	2
本館・分館案内図	3
図書館資料サービス	8
・資料提供	
・参考調査・情報検索	
・相互利用（複写，現物貸借）	
・図書館情報サービスシステム	
北方資料室	11
利用統計	12
大型コレクション	17
文 庫	19
刊 行 物	19
研修・講習会等	22
図書館委員会・分館委員会	23
歴代館長・分館長	24
沿 革	25
組織・機構	28
図書館位置図	裏表紙裏

はじめに

北海道大学附属図書館は、大学の教育・研究を支える基盤的なサービスシステムとして、学内の図書室はもとより学外の諸機関とも有機的に連携しつつ、学術情報システムの中核としての役割を果たしています。

北海道大学は今年創設 120 周年の記念すべきときを迎えますが、その長い歴史の中で蓄積された図書や学術雑誌をはじめ、様々な資料を一括保存・整備して積極的に提供しています。なかでも北方資料室のコレクションは世界的にも特色のあるもので、学内外の研究者に広く利用されています。

附属図書館は、全国にさきがけて昭和 62 年から目録情報の大規模で長期的な遡及入力事業を推進し、すでに全蔵書 300 万冊の 7 割をデータベース化しました。このデータベースは学術情報センターのネットワークによって広く内外に提供され、相互利用システムを通して全国的な学術情報資源の共有体制の確立に貢献しています。さらに文献情報検索サービスとして、学内研究者に対し、Medline, BIOSIS, Current Contentsなど電子化された学術情報を積極的に提供しています。これらのデータベース・サービスは、WWW ([http:// ambitious. lib. hokudai. ac. jp](http://ambitious.lib.hokudai.ac.jp)) で 24 時間利用できます。

平成 7 年には図書館委員会において図書館新営の基本方針が決定されました。新しい図書館では研究図書館としての機能を拡充するとともに、学習図書を系統的に整備し、冬の夜でも暖かい快適な環境を作れるよう計画しています。新図書館構想の具体化に向けて関係者各位の御助言と御協力をお願いします。

開館時間

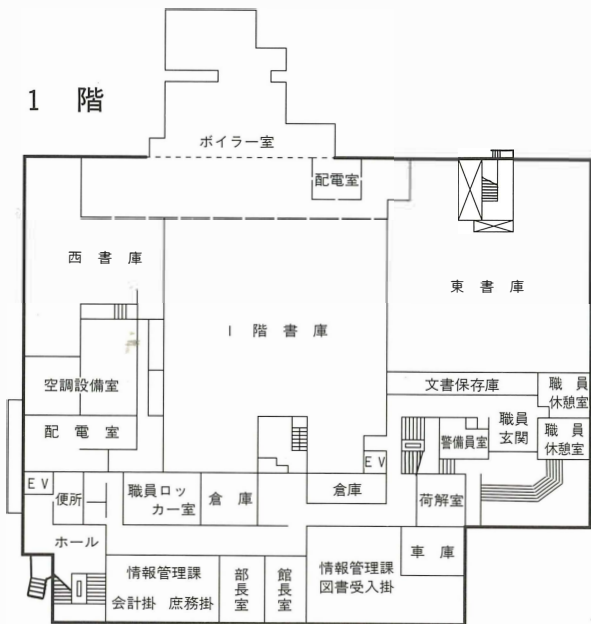
区分		1 F	2 F	3 F	4 F
本館	平日		参考閲覧室 参考調査カウンター 相互利用カウンター 国際資料室	開架閲覧室 閲覧カウンター 新聞閲覧コーナー 語学演習室 書庫	北方資料室 一般閲覧室 グループ学習室
	日		9:00-17:00	9:00-20:00 (書庫は9:00-16:50)	9:00-17:00
	土曜日		閉室	9:00-16:30 (書庫は9:00-16:20)	閉室
教養分館	平日	一般閲覧室 新聞閲覧コーナー	開架閲覧室 閲覧カウンター ビデオ視聴室	一般閲覧室 教官閲覧室	語学演習室 演習室1~4 視聴覚室
	日	9:00-20:00	9:00-20:00	9:00-17:00	9:00-17:00
備考		本館の休館日：日曜日・祝日・年末年始（12.25~1.4） 分館の休館日：土曜日・日曜日・祝日・年末年始（12.25~1.4）			
		----- 春季、夏季、冬季の休業期間中の平日は全館17:00で終了する。			

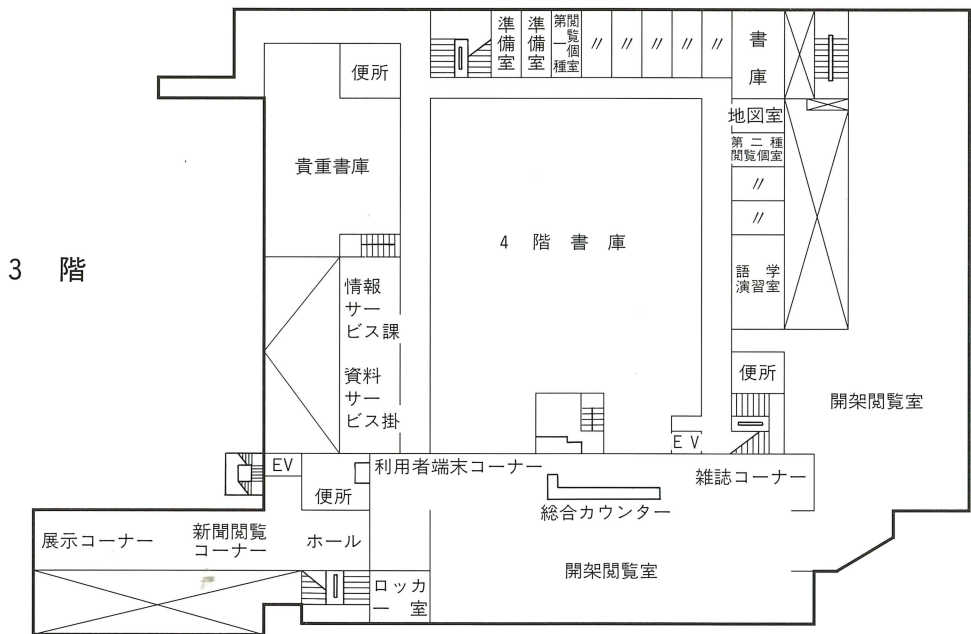
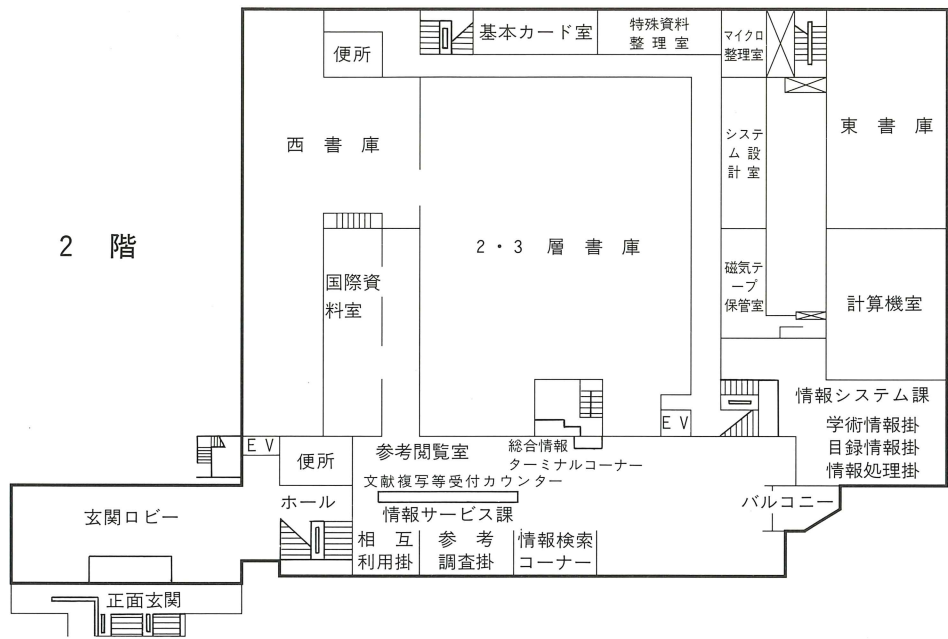


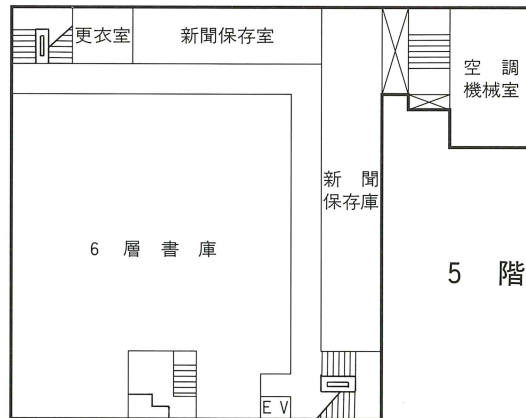
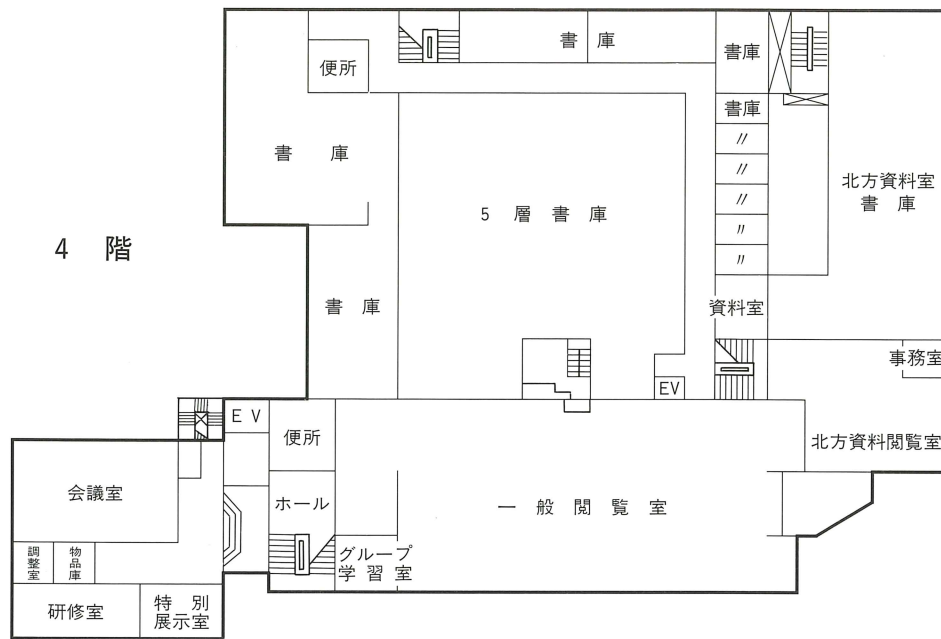
本館・分館案内図

本館

本館	
4 F	北方資料室 一般閲覧室 グループ学習室 会議室・研修室
3 F	開架閲覧室 総合カウンター 新聞閲覧コーナー 語学演習室 ロッカー室
2 F	参考閲覧室 国際資料室 総合情報ターミナルコーナー 参考調査カウンター 相互利用カウンター 情報検索コーナー
1 F	事務部





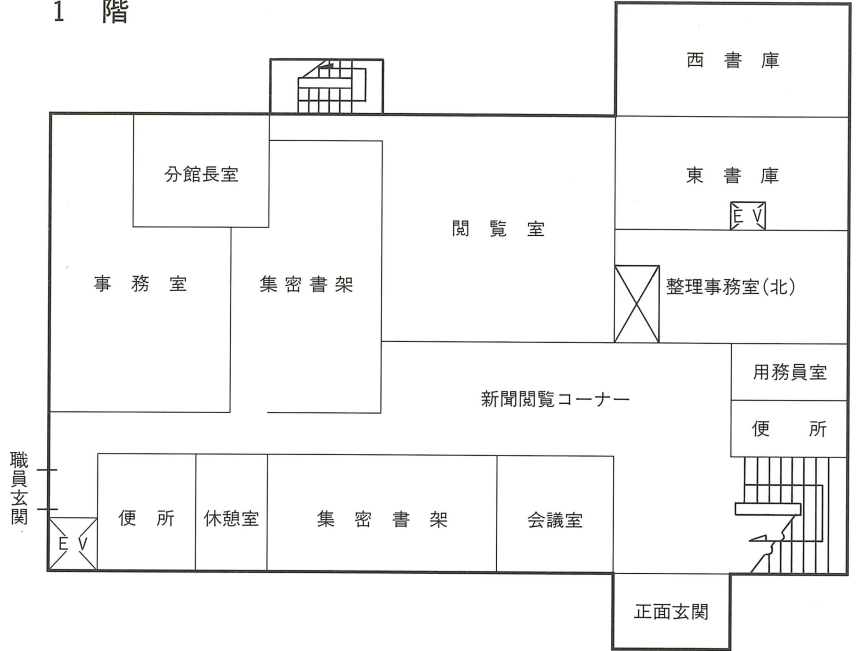


本 館	17,273m ²
北 分 館	4,699m ²
計	21,972m ²

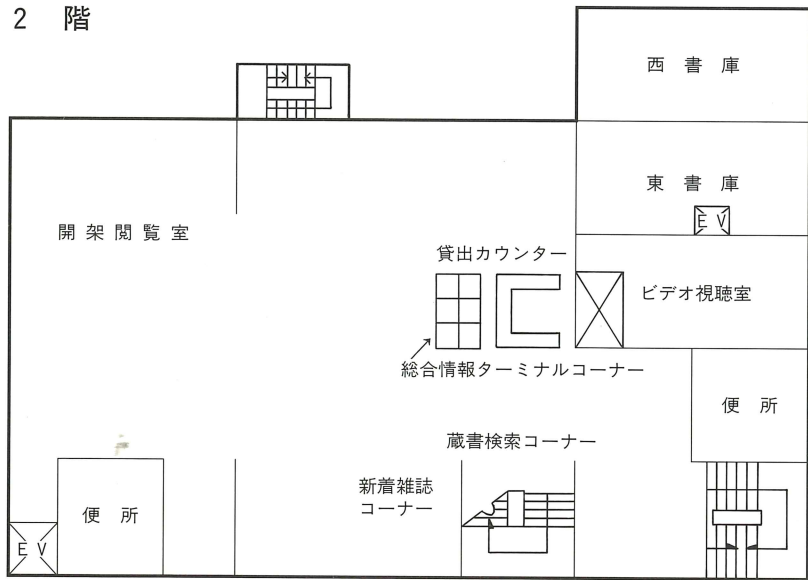
北分館

北分館	
4 F	視聴覚室 語学演習室 演習室
3 F	一般閲覧室 教官閲覧室
2 F	開架閲覧室 閲覧カウンター ビデオ視聴室 蔵書検索コーナー 総合情報ターミナルコーナー
1 F	一般閲覧室 新聞コーナー 事務部

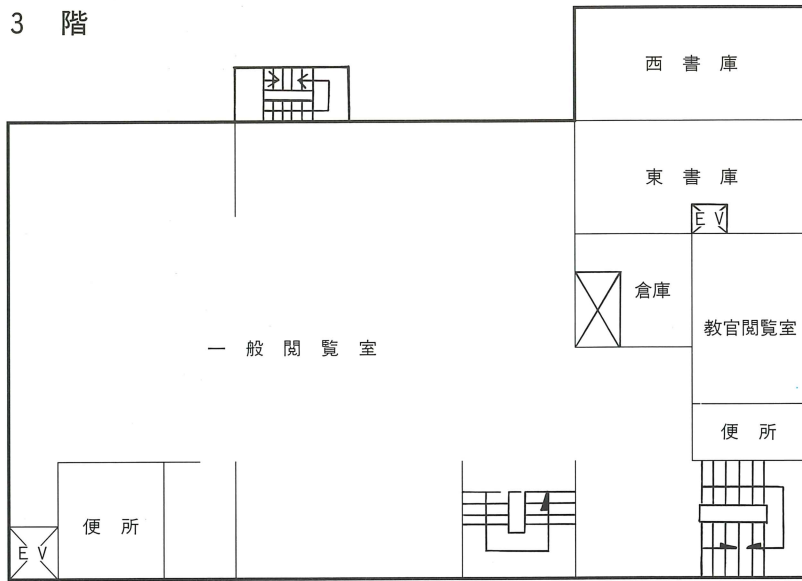
1 階



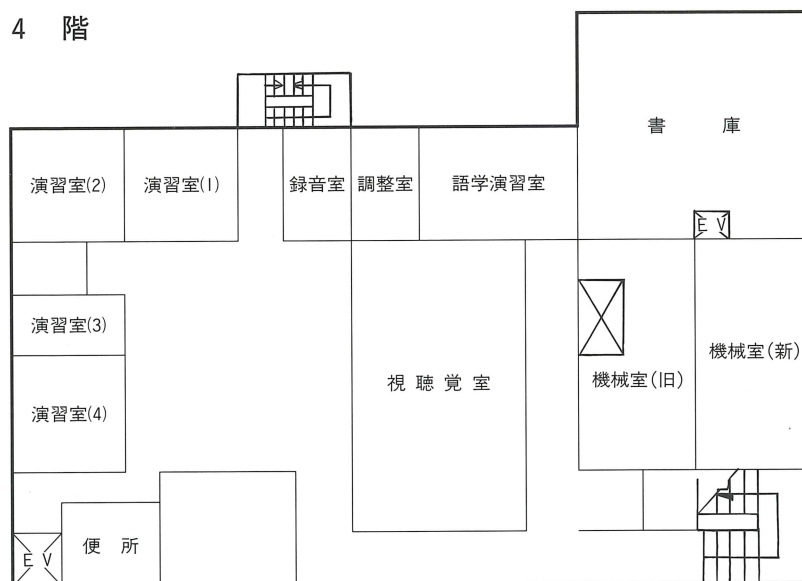
2 階



3 階



4 階



図書館資料サービス

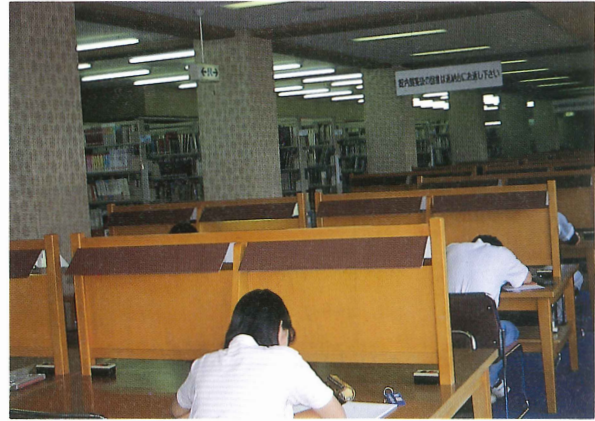
資料提供

● 閲覧カウンター



資料の貸出・返却はすべてこのカウンターで行われる。図書館の蔵書をさがすには、現在カード目録とオンライン目録とによる。オンライン目録では、全学のすべての雑誌と昭和 61 年以降の全学の図書を検索することができる。なお、昭和 60 年以前の図書についても、順次オンライン目録化を進めている。

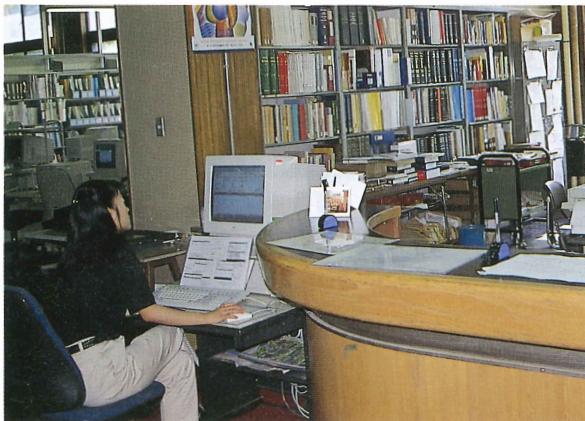
● 開架閲覧室



開架閲覧室には各分野にわたる学習図書（教官選定図書を含む）、一般的な辞書・辞典類の他、文庫・新書等約 7 万 3 千冊（分館は約 7 万冊）が配架され自由に閲覧することができる。その他新着雑誌コーナー、語学演習室も設置されている。

参考調査・情報検索

● 情報検索



参考閲覧室には、図書の所在場所やいろいろな事柄を調べる全学総合目録等の二次資料があるが、最近では雑誌論文等を調べるオンライン検索（校費のみ）や CD-ROM 検索（無料）の機械検索の占める比重が大きくなってきている。

ここにはまた、国連資料、EC 資料、OECD 資料、カナダ政府刊行資料がある。

相互利用（複写、現物貸借）

● ILL（複写依頼）



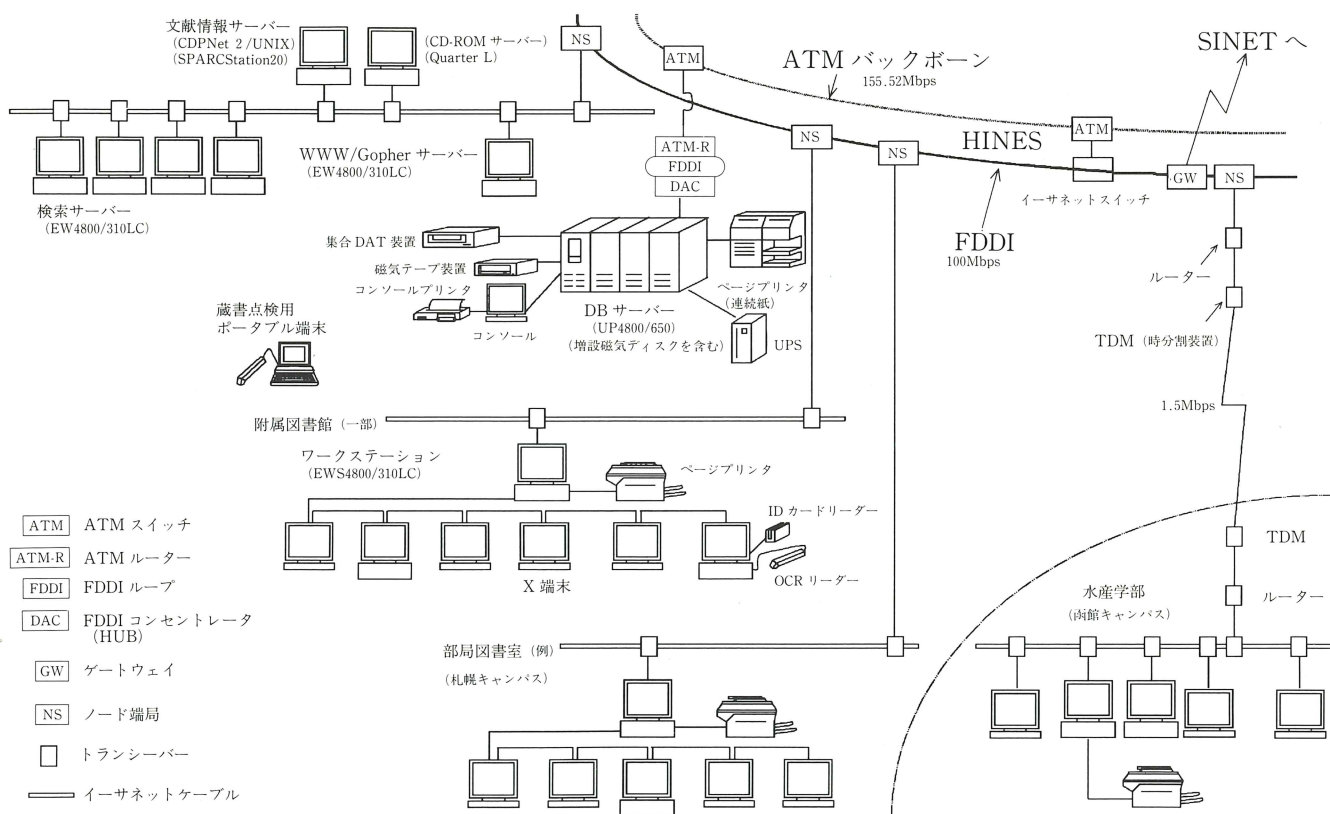
本館所蔵資料の複写サービスはこのカウンターで行っている。学外への文献複写及び現物貸借の依頼もこのカウンターで行っている。平成 4 年度からは、学術情報センターの ILL システムにより大学図書館間がオンラインで結ばれ処理されている。

図書館情報サービスシステム

附属図書館は、昭和 60 年度から図書館業務の電算化に着手しており、利用者に北大蔵書検索サービス (OPAC) や文献情報検索サービス等を提供している。

利用者は、図書館に来なくとも、学内 LAN (HINES) を介し、主に WWW (World Wide Wed) でこれらのサービスを 24 時間利用することができる。

「ネットワーク構成図」



図書館情報システム

図書館情報システムは、全国規模の学術情報システムに参画して全国総合目録データベースの構築に寄与するとともに、併せて北大蔵書データベースを構築し、利用者へ蔵書検索サービスを提供するものである。また、図書発注・受け入れ・製本など業務全体の合理化・省力化を図っている。蔵書データベースには、昭和 62 年度からの遡及入力事業等により、図書・雑誌の 70%の所在情報が蓄積されている。

このシステムは、データベースサーバ (NEC 製 UP 4800/650) とワークステーション・X 端末で構成されるクライアント/サーバシステムである。100 台のクライアントを本・分館及び部局図書室等に設置している。

文献情報検索システム

従来の紙媒体の資料の収集・保存・利用等のサービス機能に加えて、コンピュータとネットワークを利用した電子媒体による情報提供サービスを行っている。

- ・ Medline

米国国立医学図書館作成の生命科学系の文献データベース。世界の3千種の学術雑誌を対象。提供範囲は1966年以降（フルセット）でデータは毎月更新される。

- ・ Current Contents

米国ISI社作成の世界の主要な学術雑誌の目次速報データベース（抄録付）。文系から理系までの7分野すべてを利用できる。提供範囲は過去1年分で、データは毎週更新される。

- ・ BIOSIS

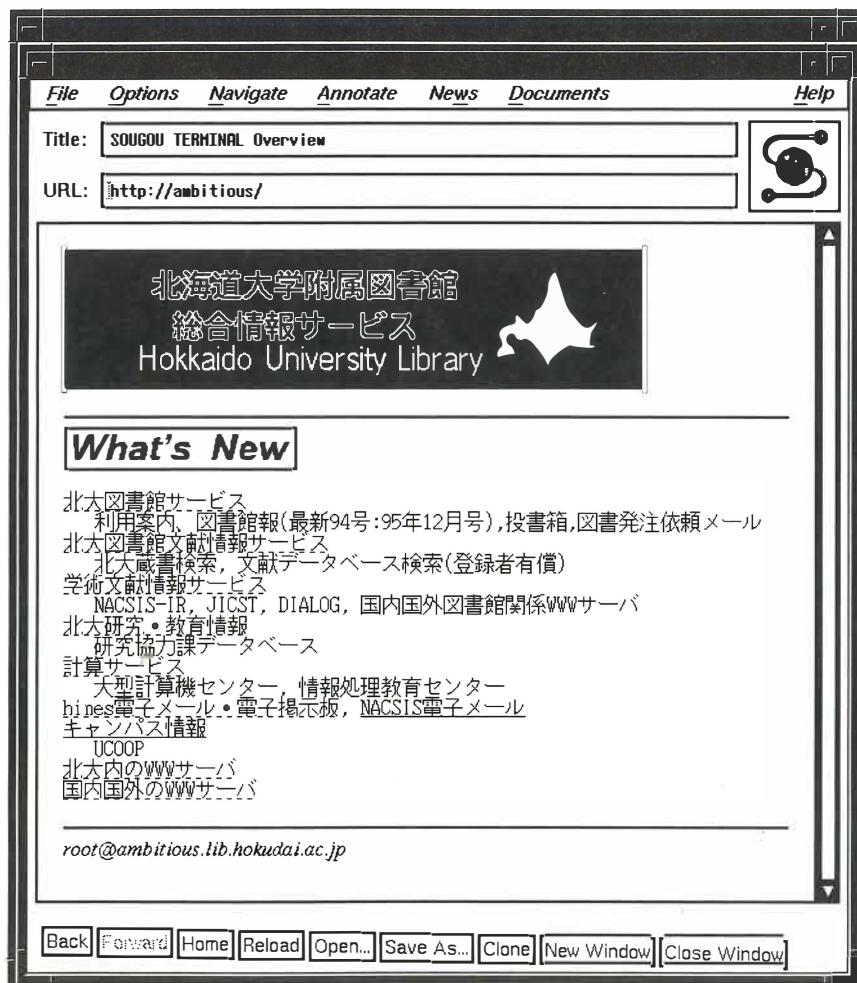
米国 Biological Abstracts 社作成の生物科学系の文献データベース。世界の9千種の学術雑誌を対象。提供範囲は1992年以降で、データは3ヵ月毎に更新される。

総合情報サービスシステム

インターネットのネットワークアプリケーション WWW を利用し、図書館サービスを中心に学術情報活動にかかわる多様な情報サービスを総合的に提供している。

URLは、[http:// ambitious. lib. hokudai. ac. jp](http://ambitious.lib.hokudai.ac.jp) である。

「附属図書館 WWW ホームページ」



北方資料室

当図書館には、北海道のほか樺太、千島列島、アリューシャン列島、ロシア極東地方、シベリア・アラスカ・北氷洋など北太平洋とユーラシア北部の全域にわたる文献を網羅的に収集管理するために「北方資料室」がおかれている。このような北方地域の全分野に関する文献を収集している機関は国内には他に見られずその収書は当館のユニークな蔵書の一つとなっている。

「北方資料室」が開室したのは昭和42年6月のことであるが、その起源は昭和12年10月に設置された「北方文化研究室」にまでさかのぼることができる。この研究室が昭和41年に「文学部附属北方文化研究施設」に改組された際に、当館はその収集資料を引き継ぎ、これに札幌農学校以来蓄積されてきた当館所蔵の北方資料を合体し「北方資料室」を開設したのである。

その後「北方資料室」には開拓使仮学校、札幌農学校以来の北海道大学の文書、出版物、写真その他の記念物を保管する「北海道大学沿革資料室」と札幌農学校時代の蔵書を別置する「札幌農学校文庫」が併置され、この室は北方資料のみならず北海道大学に関する資料の宝庫となっている。「北方資料室」は情報サービス課に属し独立した閲覧室、書庫、事務室、展示コーナーなど約550m²の床面積を有している。



(平成8年1月29日現在)

図書 (和書)	24,500 冊	地図、図類	5,000 枚
(洋書)	7,800 冊	開拓使外国人関係書簡	5,000 通
パンフレット類	12,400 冊	北海道関係写真	5,600 枚
写本類	4,500 冊	「ユーカラ」レコード	180 枚
漁場関係旧家文書 (薄書)	850 冊	札幌農学校文庫 (和書)	7,200 冊
(一枚物)	3,700 点	(洋書)	5,000 冊
		その他「北海道大学沿革資料」	多数

利用統計

○平成6年度 相互利用及び参考業務統計

I. 文献複写

①国内：附属図書館を經由して学外へ依頼した件数

申込部局	附属図書館	法学部	経済学部	言語文化部	文学部	教育学部	理学部	医学部	歯学部	薬学部	工学部	農学部	獣医学部
件数	23	529	300	42	5	0	27	0	1	0	6	3	0
申込部局	水産部	教養部	環境研	低温研	電子研	免疫研	触媒研	スラ研	大計	医短	留学生センター	合計	
件数	0	2	275	0	0	36	14	159	12	0	3	1,437	

②国外への依頼件数

イギリス	アメリカ	フランス	ロシア	イタリア	ドイツ	オランダ	オーストリア	その他	合計
193	175	18	18	17	16	12	11	49	509

③国内：各部局図書掛（室）が受付・依頼を行った件数

部局	附図	経	文	教	理	医	歯	薬	工	農	獣医	水産	低温	電子	触媒	医短	合計
依頼	1437	0	319	211	1305	2431	280	706	1503	781	431	499	66	294	79	105	10,447
受付	4994	0	142	157	2004	2788	440	473	853	1266	329	660	365	76	0	212	14,759

④附属図書館文献複写件数（直接コピーを除く）

申込者	件数	複写枚数			総数
		内訳			
		電子複写	レーザープリンター	その他	
学内者	677	4,266	971	0	5,237
学外者	4,317	48,590	864	0	49,454
合計	4,994	52,856	1,835	0	54,691

II. 図書館間相互貸借

○他館への貸出 1,231 冊 ○他館からの借用 429 冊

III. 参考業務件数

所在調査	書誌調査	事項調査	利用指導	情報検索	合計
2,472	1,812	1,996	1,430	288	7,998

○平成6年度 附属図書館利用数 総入館者数 362,482人

(開館285日)

区 分 部 局		開架閲覧室		書 庫			参 考 閲覧室	北 方 資料室	語 学 演習室
		館 外 貸 出		館内閲覧 冊 数	館 外 貸 出				
		人 数	冊 数		冊 数	人 数	冊 数	利用者数	利用者数
学 生 所 属 部 局	文 学 部	3,291	6,148	9,470	1,168	2,113	1,222	190	294
	教養学部	650	1,402		225	399	182	43	
	法 学 部	3,330	5,899		1,286	2,001	463	57	
	経 済 学 部	1,653	3,130		465	721	290	35	
	理 学 部	2,837	5,264		171	270	125	10	
	医 学 部	184	416		9	19	26	1	
	歯 学 部	184	316		12	21	7	0	
	薬 学 部	294	641		7	13	4	2	
	工 学 部	1,218	2,450		79	126	106	67	
	農 学 部	1,402	2,749		94	150	97	38	
	獣医学部	86	214		5	13	8	0	
	水産学部	5	8		3	5	0	4	
	教 養 部	5,173	10,197		597	911	290	184	
	研究所ほか	36	69		12	18	147	33	
	医療短期大	250	545		21	30	36	0	

区 分 部 局		開架閲覧室		書 庫			参 考 閲覧室	北 方 資料室	語 学 演習室
		館 外 貸 出		館内閲覧 冊 数	館 外 貸 出				
		人 数	冊 数		冊 数	人 数	冊 数	利用者数	利用者数
院 生 教 官 職 員 学 外 利 用 者 (含放送大学)	院 生	4,580	9,012	2,208	6,117	18,977	834	361	71
	教 官	688	1,230		3,284	11,910		375	
	職 員	938	2,088		401	701		217	
	学 外 利 用 者 (含放送大学)	635	1,444		2,632	544		1,391	
利 用 者 合 計		27,434	—	6,875	14,500	—	4,325	2,731	382
利 用 冊 数 合 計		—	53,222	14,310	—	39,789	1,245	2,255	430

○平成6年度 教養分館利用数 総入館者数 351,281人

(開館244日)

区 分 部 局	開架図書室 (館外貸出)		語学演習室 (館内利用)		ビデオ視聴覚室 (館内利用)	
	人 数	冊 数	人 数	冊 数	人 数	巻 数
文 学 部	1,018	1,738	36	38		
教 育 学 部	200	337	1	1		
法 学 部	337	561	11	11		
経 済 学 部	324	588	32	33		
理 学 部	2,165	3,705	44	45		
医 学 部	293	468	53	57		
歯 学 部	61	104	11			
薬 学 部	177	283	7	7		
工 学 部	1,679	2,687	30	33		
農 学 部	409	701	26	30		
獣 医 学 部	152	294	6	6		
水 産 学 部	9	14	0	0		
教 養 部	19,160	31,338	543	558		
研 究 所 ほか	0	0	0	0		
医 療 短 期 大	96	156	0	0		
放 送 大 学	20	49	3	3		
院 生	1,474	2,418	18	18		
教 官	412	752	1	3		
職 員	811	1,279	0	0		
学 外 利 用 者	32	54	5	6		
合 計	28,829	47,526	817	850	29,609	9,061

館外貸出・分類別

000 総 記	7,456	500 純 粋 科 学	18,037	雑 誌	768
100 哲 学	2,570	600 応 用 科 学	2,526	そ の 他	40
200 宗 教	257	700 芸 術	1,406		
300 社 会 学	3,400	800 文 学	6,566	合 計	47,526
400 語 学	762	900 地 理 ・ 歴 史	3,638		

文 献 情 報 検 索

利用登録者数

部 局 名	MEDLINE	Current Contents	BIOSIS	合 計
附 属 図 書 館	1	1	1	3
文 学 部	0	1	0	1
教 育 学 部	1	1	0	2
理 学 部 * 1)	14	24	7	45
医 学 部 * 2)	51	37	12	100
歯 学 部 * 3)	18	11	6	35
薬 学 部	9	11	2	22
工 学 部	6	15	5	26
農 学 部 * 4)	16	24	6	46
獣 医 学 部	19	19	6	44
水 産 学 部	6	8	2	16
地球環境科学研究科	6	9	5	20
低温科学研究所	3	5	4	12
電子科学研究所	6	5	3	14
触媒化学研究センター	0	3	0	3
免疫科学研究所	5	4	1	10
医療技術短期大学部	5	2	1	8
そ の 他	1	0	0	1
合 計	167	180	61	408

(平成8年1月31日現在)

- 注 1) 遺伝子実験施設を含む
 2) 附属病院、アイソトープ総合センターを含む
 3) 附属病院を含む
 4) 附属植物園、附属牧場を含む

利用回数

D B 名	4 月	5 月	6 月	7 月	8 月	9 月	10 月	11 月	12 月	1 月
MEDLINE	926	1,868	2,204	2,451	2,877	3,249	4,009	4,020	2,949	3,509
Current Contents	425	796	1,013	887	798	1,039	1,311	1,482	1,072	1,269
BIOSIS	414	553	468	236	335	560	616	196	390	382
合 計	1,765	3,217	3,685	3,574	4,010	4,848	5,936	5,698	4,411	5,160

利用時間（時間：分）

D B 名	4 月	5 月	6 月	7 月	8 月	9 月	10 月	11 月	12 月	1 月
MEDLINE および Current Contents	254 : 58	469 : 28	589 : 12	643 : 39	749 : 53	903 : 33	1,105 : 02	998 : 19	709 : 14	834 : 34
BIOSIS	129 : 28	112 : 53	129 : 41	58 : 33	101 : 25	110 : 10	259 : 06	50 : 31	123 : 30	93 : 38
合 計	384 : 26	582 : 21	719 : 00	702 : 12	851 : 18	1,013 : 43	1,364 : 08	1,048 : 50	832 : 44	928 : 12

注) 算出方法

- ・ MEDLINE、Current Contents

利用回数は、データベースの選択回数である。

各 DB は以下のように分かれており、利用回数は別々にカウントされる。

MEDLINE : 1966-1975、1976-1983、1984-1990、1991-最新、1966-最新

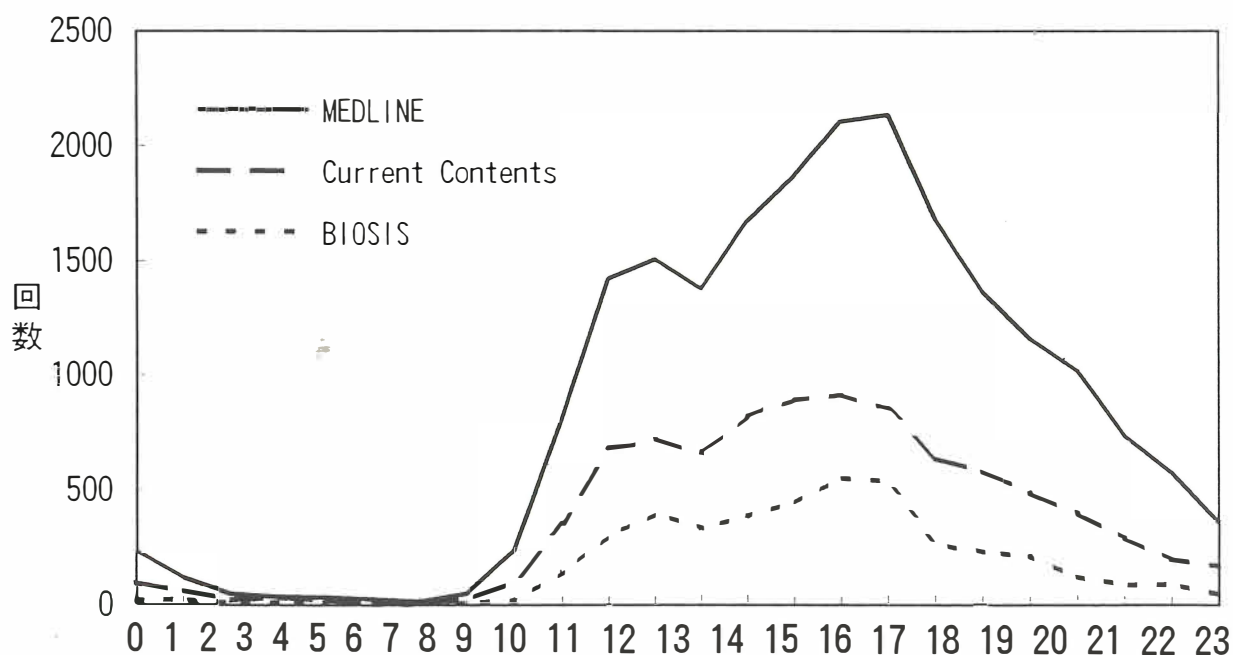
Current Contents : 最新 6 ヶ月、7-12 ヶ月前

利用時間は、検索プログラムの起動から終了までの延経過時間。

- ・ BIOSIS

利用回数は、ログイン回数である。利用時間は、ログインからログアウトまでの延経過時間である。

時間帯別利用回数(H7.4-H8.1)



大型コレクション

- 昭和
53年度 ヴェルナツキー文庫
(George Vernadsky collection)
スヴァーリンコレクション
(Boris Souvarine collection)
18世紀ロシア研究叢書
(18th-century Russian studies)
- 54年度 ティーメ文庫 1：ドイツ法制史・実定法関連コレクション
(Sammlungen der Hans Thieme 1: Sammlungen der deutschen
Rechtsgeschichte und der positiven Rechte)
- 55年度 初期英国文芸史コレクション
(Early English literary periodicals)
英国外務省外交記録——ロシア・ソ連関係文書、1892—1945
(British Foreign Office. Russian correspondence, 1892—1945)
- 56年度 ティーメ文庫 2：基礎法学ならびに一般史関連コレクション
(Sammlungen der Hans Thieme 2: Sammlungen der grundlegenden
Rechtswissenschaft und der allgemeinen Geschichte)
- 57年度 エプシュタイン文庫
(The Epstein collection on the foreign relations of the Soviet Union)
- 58年度 ロシア亡命文学コレクション
(Collection of Russian emigre fiction)
- 59年度 ベルンシュタイン・コレクション：1, 2
(The collection of Leon B. Bernstein. 1, 2)
- 61年度 ティーメ文庫 3：近世私法史および法学史関連コレクション
(Sammlungen der Hans Thieme 3: Sammlungen der
Privatrechtsgeschichte der Geschichte der Rechtswissenschaft)
英国下院議会文書、19—20世紀初頭
(The House of Commons Papers. 1801—1921)
- 62年度 ワイマール期ドイツ保守革命
(Die konservative Revolution in Deutschland)
- 62年度 ヘンリク・ゲルシンスキー旧蔵ポーランドコレクション
(The Henryk Gierszynsky collection)
- 平成
元年度 インド立法関係史料集
(India. Legislative series)

- 2年度 ティーム文庫 4：ゲルマン法史および中世法史関連コレクション
(Sammlungen der Hans Thieme 4: Sammlungen der Germanischen der
Rechtsgeschichte und der Geschichte des mittellalterlichen Rechts)
- 平成
4年度 19世紀イギリス・アメリカ演劇コレクション
(19th century English and American plays)
- 6年度 ナチズム研究コレクション
(Nazismus Studium)
- 7年度 ロシア古地図
(Podrobnaiia karta Rossiiskoi imperii i bliz' lezhashchikh" zagranichnykh" vladanii,……)



文 庫

文庫名	数 量	所蔵先
1. 南鷹次郎文庫 (農学)	4,000 点	本館書庫
2. 宮原晃一郎文庫 (独・露・北欧文学)	700	〃
3. 新渡戸稻造文庫 (農学・経済学)	2,000	〃
4. 糠沢健次記念文庫 (物理学)	400	〃
5. 逢坂信恣文庫 (キリスト教)	800	〃
6. 佐藤昌介文庫 (農学、殖民、農業経済)	6,000	〃
7. 高岡直吉文庫 (殖民地、アジア事情)	450	〃
8. 内村鑑三文庫 (キリスト教)	1,250	〃
9. 知里真志保文庫 (アイヌ語・民族学)	1,300	〃
10. 札幌農学校旧蔵文庫 (札幌農学校旧蔵書)	約 12,200	北方資料室
11. レンセン文庫 (日ロ関係史)	3,200	〃
12. 高倉新一郎文庫 (北海道史、農業経済学)	2,000	〃

刊 行 物

1. 札幌農学校洋書目録	1888
2. 札幌農学校和漢書目録	1889
3. 北海道帝国大学附属図書館増加図書目録	1925
4. 北海道帝国大学欧文雑誌綜合目録	1933
5. 北海道帝国大学予科図書目録 (1) - (6)	1934 - 1942
6. 北海道大学附属図書館所蔵北海道関係資料目録第 1 - 3 分冊	1953 - 1957
7. 内村文庫目録	1955
8. 糠沢健次記念文庫目録	1956
9. 新着図書月報 (No.1 - 11)	1961
10. 新着図書速報 (新着図書月報の改題 No.12)	1962
11. 北海道大学附属図書館所蔵参考図書目録 (和書編)	1963
12. 北海道大学附属図書館所蔵参考図書目録 (洋書編)	1963
13. 北海道大学附属図書館文献目録シリーズIII: 北海道大学工学部所蔵原子力関係文献目録	1964
14. 教官指定図書目録 (教養分館) 発刊	1965

15. 北海道大学図書館所蔵図書館学資料目録 1966
16. 北海道大学図書館所蔵北方関係洋書目録 1966
17. 北海道大学附属図書館報告書 1966
18. 北海道大学図書館（本館）収書通報(No.1) 発刊 1966
19. 北海道大学附属図書館報「楡蔭」創刊 1967
20. Catalogue of the Library of Harold M.Lane. 1967
21. Exhibition of Books Related to the Ainu Culture 1968
(第8回国際人類学会のためのアイヌ資料目録)
22. 北海道大学所蔵学術雑誌総合目録（和文編） 1969
23. A Classified Catalogue of Nitobe Library 1970
(新渡戸文庫目録)
24. 経済協力開発機構 OECD 出版物所蔵目録 1970
25. 北海道庁所蔵札幌農学校関係文書件名目録第一分冊（明治9—10年） 1970
26. 北海道大学学位論文目録(旧制) 1971
27. 参考業務——特に情報源とその解題——(谷本幹男執筆) 1971
28. 北海道大学附属図書館所蔵新聞目録 1973
29. 北海道大学所蔵学術雑誌総合目録（欧文編） 1973
30. 北海道大学附属図書館旧外地関係資料目録 1975
——朝鮮・台湾・満州・（東北）——明治—昭和20年
31. 北大百年資料・写真展示会(20p.) 1976
32. 北海道大学附属図書館教養分館参考図書目録 1977
——利用の手引き——
33. ボリス・スヴァーリン・コレクション目録 1980
——ロシア革命運動資料——
(Bolis Souvarine Collection)
34. 札幌農学校簿書目録 1980
35. 北海道関係地区・図類目録 1981
36. ヴェルナツキー文庫目録 1982
(George Vernadsky Collection)
37. 開拓使外国人関係書簡目録 1983
38. 北海道大学附属図書館概要 昭和59年版 1984
39. 北海道大学図書館オンラインシステム 1987
40. 北海道大学雑誌総合目録（外国雑誌編） 1988
41. 北海道大学雑誌総合目録（和雑誌編） 1988

- | | |
|--|------|
| 42. ワイマール期ドイツ保守革命
—アルミン・モーラー文庫目録—
(Die Konservative Revolution in Deutschland) | 1989 |
| 43. ゲルシンスキー文庫目録
(The Henryk Gierszynski Collection) | 1989 |
| 44. 留学生のための図書館利用案内(初版) | 1989 |
| 45. ベルンシュタイン・コレクション目録
(List of The Leon B. Bernstein Collection) | 1990 |
| 46. 日本北辺関係旧記目録
—北海道・樺太・千島・ロシア— | 1990 |
| 47. 明治大正期北海道写真目録 | 1991 |
| 48. 北海道大学附属図書館北方資料室概要 | 1991 |
| 49. 北大北方資料室所蔵文書マイクロ索引簿 | 1991 |
| 50. 明治大正期北海道写真集 | 1992 |

研修・講習会等

1 北海道大学図書館オンラインシステム新任担当者実務研修

- ①端末基本操作研修
- ②目録管理システム研修
- ③雑誌管理システム研修
- ④検索・閲覧システム研修
- ⑤図書管理システム研修
- ⑥ ILL 管理システム研修

《対象者：本学の当該各研修に関係する業務を担当している者》

2 北海道大学図書館講演会

《対象者：本学の附属図書館及び各部局図書室等の職員並びに道内国立学校等の職員》

3 目録システム地域講習会

《対象者：道内の目録システムに接続している機関で、現在目録業務を担当している者》

4 ILL システム地域講習会

《対象者：道内の ILL システムによる業務実施機関及び学術雑誌総合目録協力機関で ILL 業務を担当している者》

5 NACSIS-IR 地域講習会

《対象者：道内の図書館等において代行検索業務に携わっている者及び情報検索サービス利用者で情報検索について利用歴が1年未満の者》

6 北海道地区大学図書館職員研究集会

《対象者：道内の国公立大学の職員》

図書館委員会

平成8年4月1日現在

部 局	官 職	氏 名	任 期
	館 長	吉 田 宏	平成8. 4. 1～平成9. 3. 31
	分 館 長	杉 山 滋 郎	平成7. 4. 1～平成9. 3. 31
	事 務 局 長	小 林 孝 男	平成6. 7. 25～
文 学 部	教 授	津 田 芳 郎	平成8. 4. 1～平成10. 3. 31
教 育 学 部	〃	竹 田 正 直	平成8. 4. 1～平成10. 3. 31
法 学 部	〃	吉 田 克 己	平成8. 4. 1～平成10. 3. 31
経 済 学 部	助 教 授	岡 部 洋 實	平成8. 1. 1～平成9. 12. 31
理 学 研 究 科	教 授	増 田 道 夫	平成7. 4. 1～平成9. 3. 31
医 学 部	〃	阿 部 和 厚	平成8. 4. 1～平成10. 3. 31
歯 学 部	〃	小 口 春 久	平成8. 4. 1～平成10. 3. 31
薬 学 部	助 教 授	周 東 智	平成8. 4. 1～平成10. 3. 31
工 学 部	教 授	伊 藤 精 彦	平成7. 10. 1～平成9. 9. 30
農 学 部	〃	寺 尾 日 出 男	平成7. 4. 1～平成9. 3. 31
獣 医 学 研 究 科	助 教 授	葉 原 芳 昭	平成7. 4. 1～平成9. 3. 31
水 産 学 部	教 授	太 田 亨	平成6. 5. 1～平成8. 4. 30
言 語 文 化 部	助 教 授	野 田 克 己	平成7. 5. 1～平成9. 4. 30
地球環境科学研究科	教 授	西 則 雄	平成7. 5. 28～平成9. 5. 27
低温科学研究所	〃	芦 田 正 明	平成7. 4. 1～平成9. 3. 31
電子科学研究所	〃	田 村 守	平成6. 10. 1～平成8. 9. 30
免疫科学研究所	〃	上 出 利 光	平成8. 4. 1～平成10. 3. 31
医学部附属病院	〃	松 田 英 彦	平成6. 9. 16～平成8. 9. 15
触媒化学研究センター	〃	岩 本 正 和	平成7. 4. 1～平成9. 3. 31
スラブ研究センター	〃	原 暉 之	平成7. 4. 1～平成9. 3. 31
医療技術短期大学部	〃	長 坂 行 雄	平成7. 4. 1～平成9. 3. 31

分館委員会

平成8年4月1日現在

部 局	官 職	氏 名	任 期
	分 館 長	杉 山 滋 郎	平成7. 4. 1～平成9. 3. 31
文 学 部	教 授	津 田 芳 郎	平成8. 4. 1～平成10. 3. 31
言 語 文 化 部	助 教 授	野 田 克 己	平成7. 5. 1～平成9. 4. 30
法 学 部	教 授	吉 田 克 己	平成8. 4. 1～平成10. 3. 31
理 学 研 究 科	〃	増 田 道 夫	平成7. 4. 1～平成9. 3. 31
工 学 部	〃	伊 藤 精 彦	平成7. 10. 1～平成9. 9. 30
医 学 部	〃	阿 部 和 厚	平成8. 4. 1～平成10. 3. 31

歴代館長・分館長

●館長

初代	新渡戸 稲造 (農)	明治 24	—	30	書籍館監守
2代	大島 金太郎 (農)	30	—	31	同上
3代	原 十太 (理)	32	—	37	「処務規程」による館長
4代	大島 金太郎 (農)	37	—	38	同上
5代	高岡 熊雄 (農)	38	—	昭 8	大正11年から官制上の館長
6代	上原 轍三郎 (農)	昭和 9	—	21	
7代	松田 武雄 (農)	22	—	27	
8代	竹岡 勝也 (文)	28	—	29	
9代	高倉 新一郎 (農)	30	—	31	
10代	風巻 景次郎 (文)	32			
11代	武田 信一 (文)	33			
12代	宮崎 孝治郎 (法)	34	—	38	
13代	酒井 忠明 (工)	39	—	40	
14代	今村 成和 (法)	41	—	46	
15代	福島 久雄 (工)	47			
16代	早川 泰正 (経)	48	—	52	
17代	高鳴 正彦 (農)	53	—	54	
18代	塩谷 饒 (文)	55	—	58	
19代	東 晃 (工)	59			
20代	大野 公男 (理)	60	—	63	
21代	近藤 潤一 (文)	平成元年	—	5	
22代	三本木 孝 (理)	6	—	7	
現館長	吉田 宏 (工)	8	—		

●分館長

初代	阿部 保 (文)	昭和 44	—	45	
2代	五十嵐 三郎 (文)	46	—	48	
3代	和田 謹吾 (文)	49	—	54	
4代	永井 義哉 (文)	55	—	56	
5代	佐伯 有清 (文)	57			
6代	高田 誠二 (理)	58	—	63	
7代	東出 功 (文)	平成元年	—	4	
8代	片桐 千明 (理)	5	—	6	
現分館長	杉山 滋郎 (理)	7	—		

沿革

札幌農学校時代

- 明治
9年8月 札幌農学校開校式、講堂に「書籍室」を有す。(蔵書6,149冊)
- 12月 講堂とは別棟に建坪15坪の木造葺葺二階建て読書房(書籍庫)を新築する。
- 23年11月 書籍庫を増築し、23坪の閲覧室と書籍館事務室を設ける。
- 24年11月 書籍館主任(監守)として、新渡戸稲造が就任、最初の館長とされる。
- 33年2月 デューイの目録規則によりカード目録の作成に着手する。
- 36年6月 現在のキャンパスに瓦葺き白亜の図書館を新築する。

東北帝国大学農科大学時代

- 明治
40年6月 札幌農学校の大学昇格に伴い、「東北帝国大学農科大学図書館」と改称する。
- 大正
3年3月 閲覧室と事務室を増築、電灯を設置し、夜間利用を開始する。

北海道帝国大学時代

- 大正
7年3月 「北海道帝国大学図書館」と改称する。
- 11年5月 「北海道帝国大学附属図書館」と改称し、官制上の館長等の職制を設ける。
- 12月 鉄筋コンクリート三階建て、延べ72坪の書庫を増築する。
- 14年9月 雑誌閲覧室と事務室新築、木造平屋建て、60坪落成する。
- 15年一月 館員の研修と親睦の団体である「楡影会」を組織する。
- 昭和
4年10月 製本室28坪、印刷室7.5坪新築する。
- 11月 新聞閲覧室22.5坪新築する。
- 10年3月 書庫増築工事完成する。(鉄筋コンクリート24坪)
- 12年10月 北方文化研究室を設置する。
- 11月 道庁収集資料：写本、図類、写真等、7,000点以上が寄託される。

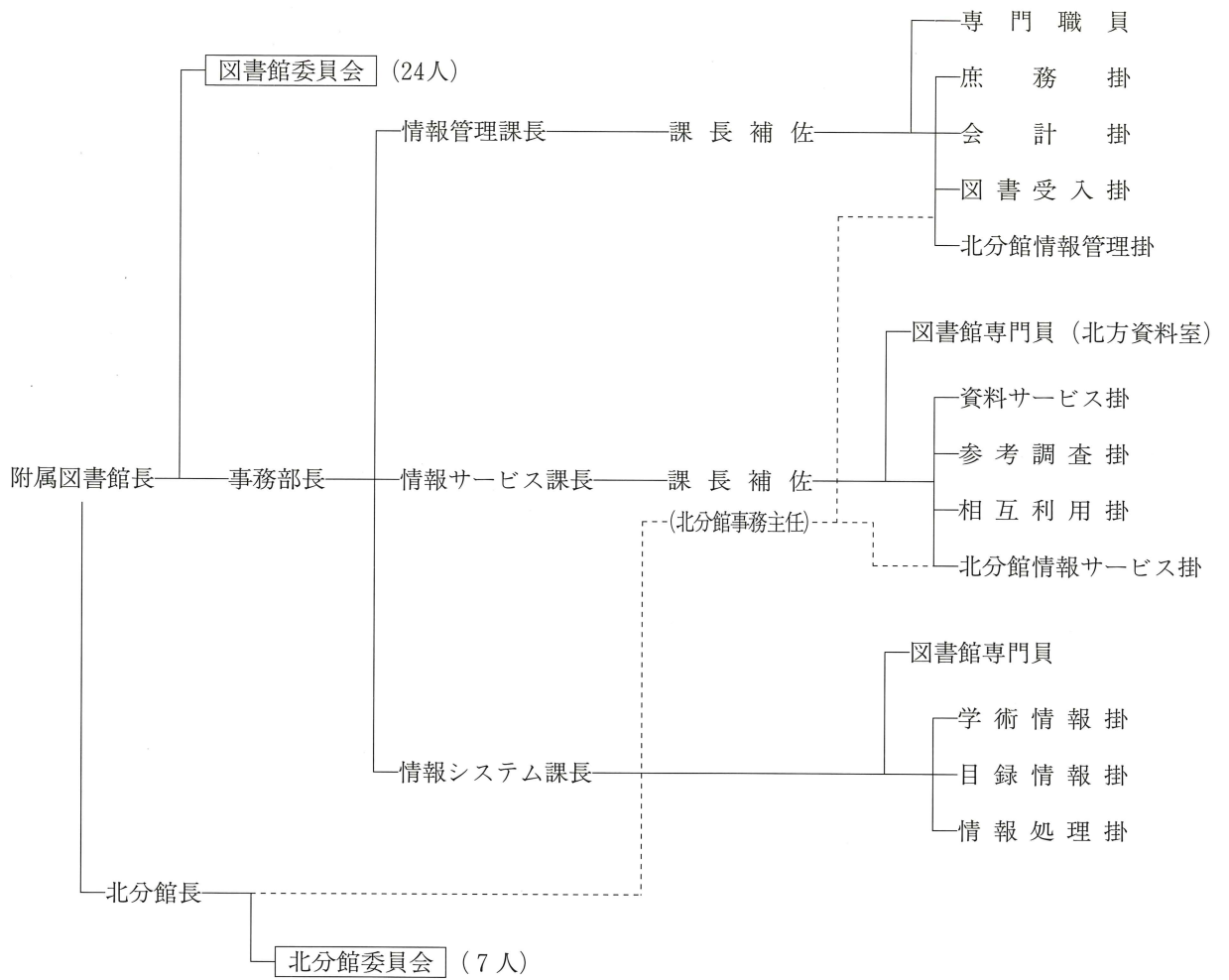
北海道大学時代

- 昭和
22年10月 官制改正により「北海道大学附属図書館」と改称する。

- 昭和
- 23年 6月 部局選出委員からなる「図書館拡充委員会」を設置する。
- 24年 4月 事務長制がしかれ、管理・整理・閲覧の3掛を置く。
- 31年 9月 創基80周年記念行事の一環として、閲覧室にクラーク博士の遺品を中心とした資料を展示する。
- 31年 1月 北海道地区大学図書館職員研究集会が発足する。
- 38年 5月 「図書館拡充委員会」を改組し、「図書館委員会」を設置する。
- 11月 教養部内に附属図書館の分室を置く。
- 40年 4月 部課長制がしかれ、整理課及び閲覧課を置く。
- 6月 図書館新営工事が完了する。
- 41年 9月 創基90周年記念行事の一環として「北大沿革資料写真展」を開催する。
- 42年 1月 北海道大学附属図書館報「楡蔭」を創刊する。
- 6月 「北方文化研究室」収蔵資料を引き継ぎ、本館に「北方資料室」を設置する。
- 44年10月 教養分館を新築する。
- 45年 9月 OECD出版物寄託図書館に指定される。
- 46年 1月 北海道大学沿革資料室を開設する。
- 50年 4月 法学部図書掛と統合する。
- 51年 9月 創基100周年記念行事の一環として「北大百年資料・写真展示会」を行う。
- 52年 1月 教養分館に語学演習室を設置する。
- 7月 教養分館の増築工事竣工する。
- 54年 4月 経済学部設置の国連寄託図書業務を図書館に移管する。
- 56年 4月 言語文化部図書と統合する。
- 57年 3月 EC資料センター（EDC）を開設する。
- 58年 1月 外国官報、議会資料コーナーを設置する。
- 59年 6月 図書業務電算化委員会が発足する。
- 60年 1月 図書館を増築し、北方資料展及び貴重資料展を開催する。）
- 4月 学術情報課を新設する。
- 61年 3月 ACOS-610、端末100台を導入する。図書館オンラインシステム（CLARK）が稼動し、学術情報センター目録システムに接続する。
- 62年 4月 整理課を情報管理課、閲覧課を情報サービス課、学術情報課を情報システム課と改称する。
- 6月 遡及入力事業を開始する。（学術情報センターとの共同事業）

- 平成
2年4月 経済学部図書掛を部分統合する。
- 9月 北大蔵書データベースに100万冊入力を達成する。
- 4年4月 HINES を介し Medline、BIOSIS の文献情報検索サービスを提供する。ILL システムによる相互貸借サービスを提供する。
- 5月 週休2日制に伴う土曜開館を実施する。
- 7年3月 クライアント／サーバ方式の図書館情報システムが稼動する。(機種更新)
- 4月 教養分館を北分館と改称する。
- 図書館総合情報サービスシステム (WWW サーバ) が稼動する。Current Contents 全分野の文献情報サービスを提供する。
- 7月 参考閲覧室に「国際資料室」を設置する。

組織・機構



北海道大学附属図書館概要(1995—1996)

編集・発行 平成8年3月

北海道大学附属図書館

〒060

札幌市北区北8条西5丁目

代表電話 011 (716)2111

FAX 011 (747)2855

北海道大学附属図書館北分館

〒060

札幌市北区北17条西8丁目

代表電話 011 (716)2111

FAX 011 (706)7851