



Q. 予約が必要な学習ブース・部屋はありますか？

A. あります。図書館HPトップページの「施設予約サービス」から予約してください。

【北図書館】グループ学習室、語学自習室
【本館】グループ学習室、個別学習ブース

Q. Wi-Fiは使えますか？

A. 使えます。HINES-WLANをご利用ください。

Q. 館内で閲覧していた本を棚に戻そうと思ったのですが、どこから持ってきたか分からなくなっていました。どうしたらよいですか？

A. ご自身で棚に戻さず、図書館スタッフにお渡しいただくか、本館・北図書館には閲覧が終了した資料を置くための返納台を設置していますので、そちらに置いてください。

Q. 所在が「本館・自動化書庫」となっている資料の閲覧、貸出はどのようにしたらよいですか？

A. 本館内の蔵書検索PCで検索し、「出庫指示」ボタン→次の画面で「OK」を押してください。資料はカウンター横の「自動化書庫出庫済雑誌」棚に用意されます。閲覧が終わったら、カウンター横の緑のブックトラックに戻してください。貸出は、カウンターもしくは自動貸出機で手続きしてください。

Q. コピー機はありますか？

A. 本館、北図書館のどちらにもコイン式コピー機があります。図書館の資料の複写に限り、利用できます。利用後は、著作権(著作権法第31条)に留意のうえ、コピー申込書に必要事項を記入し、カウンターに提出してください。

※複写機を使用する際の注意点

<https://www.lib.hokudai.ac.jp/services/copying/>

Q. 飲食可能なフロアや休憩スペースはありますか？

A. あります。

【北図書館】入館ゲート外のロビー、1階(自動販売機あり)
【本館】正面玄関ロビー
3階ラウンジ(入館ゲート手前、右の階段から行けます。自動販売機あり)
メディアコート(入館ゲートを入れて左側、自動ドアの先です。自動販売機あり)

Q. 貸出期間の延長はできますか？

A. その資料に予約が入っていなければ延長できます。

図書館HP内の「図書館Webサービス」(<https://www.lib.hokudai.ac.jp/web/>)にログインし、該当資料の「延長」ボタンを押すか、貸出を受けたカウンターに現物をお持ちください。延長手続きをした日を1日目として延長期間が始まります。図書館Webサービスには、入学時に配布されたIDとパスワードでログインできます。



Q. 書庫には入れますか？

A. 【北図書館】北大構成員(学部学生、大学院生、研究生等)は入ることができます。カウンターにて手続きをしてください。

【本館】大学院生、研究生、書庫ガイダンスを受講した学部学生が入ることができます。書庫ガイダンスは定期的に開催しています。日程は図書館HPをご確認ください。荷物は書庫に入る前にコインリターン式ロッカーへ預けてください。

Q. 北図書館2階メディアルームに配架されているDVDの視聴方法を教えてください。

A. ケースの中にディスクが入っているので、そのままメディアルームの機器で視聴してください。利用が終わったら、返却台に置いてください。館内視聴のみで、貸出はしていません。

〈本館・北図書館 開館時間〉 平日 8:00~22:00 土日祝 9:00~19:00

試験期間や夏季・春季休業期間などは開館時間が変わります。休館日を含め詳細は図書館ホームページをご覧ください。

榆蔭

[yu-in]

英語多読 スマジンの スズメンの

走りだそう！春だから！！

特集 1

特集 2

附属図書館本館・ 北図書館の 利用方法 Q&A

INFORMATION

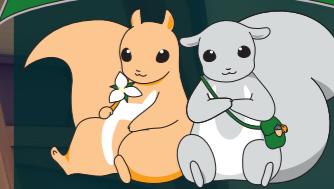
新入生のみなさま

ご入学おめでとうございます！

入館方法や貸出方法など、図書館の基本的な使い方(北図書館の例)はこちらをご覧ください
(QRコードを読み取りまたはクリック)



北海道大学附属図書館
公式キャラクター



ほのか うらら

しっかり者で、好奇心旺盛なほのか。右胸につけているブローチは、北大の正式なシンボルマークにもなっているエンレインソウです。

おっとりした性格のうらら。木の奥のボタンのポシェットを揺らしながら、ほのかと一緒に学内の図書館(室)に出入りしています。

特集1 走りだそう! 春だから!!

英語多読マラソンのススメ



多読とは、やさしい本をたくさん読む英語の学習法です。北大の図書館には、様々なジャンル・レベルの英語多読用教材が用意されています。とにかくたくさん読むことが重要ですが、「継続に自信がない」「ただ読むだけじゃつまらない」という人には、多読マラソンがおすすめです。多読マラソンシステム「エクリー」にエントリーして、読んだ語数を記録してみましょう。他のランナーの語数も見えるので、ライバルと競い合いながら、100万語達成をめざして楽しくがんばりましょう!



自分のペースで楽しく続けられる、そんな英語の学習方法を探している

そこのあなた!

図書館に

いいものありますよ!



受験で頑張った英語、休んだらもったいないかも...

教養の英語の単位は取り終わったけど、英語学習は継続したい!



たくさん論文を読めるように、英語を読むことに慣れておきたい!

でも何をしたら...?

STEP 1

多読マラソンにエントリーしよう



多読マラソンシステム「エクリー」エントリーフォームはこちら (QRコードを読み取りまたはクリック)

多読マラソンシステム「エクリー」とは...

- 読んだ語数の管理
- 読書記録
- レビューの参照
- 語数のランキング

多読を楽しく続けるためのサポートツールです。



【多読三原則】

- 辞書を引かない
- わからないところはとばす
- つまらなくなったらやめる

(引用:古川昭夫, 神田みなみ編著; 黛道子 [ほか] 著. めざせ! 1000万語 英語多読完全ブックガイド(改訂第4版). コスモビア, 2013.)

STEP 2

自分に合う教材を探そう

図書館の多読教材コーナーで、好きなジャンル・自分のレベルにあった教材を選びましょう。



〈英語多読教材コーナー〉



▲本館4F サイレントエリア入ってすぐです。 ▲北図書館3F 西棟グローバルフロア奥側です。

水産学部図書室にもあります!

電子ブックでも利用可能です。利用できるタイトルや利用方法についてはこちら → (QRコードを読み取りまたはクリック)



STEP 3

自分のペースで続けよう

多読を長く続けるコツ!

- ◆「簡単すぎる」くらいからはじめよう。
- ◆レベル上げは急がずゆっくりと。
- ◆楽に・楽しく読める本を選ぼう。
- ◆すきま時間を活用しよう。チリツモ!
- ◆サボっちゃっても、何度でも再開しよう。



「教材を持ち歩くのが大変」というときは、電子ブックを利用してください。図書館のリモートアクセスサービスにログインすると学外からでも利用可能です。

リモートアクセスサービスでの利用方法はこちら

● 多読電子ブック一覧

北図書館が運営しているブログで多読電子ブックを紹介しています。教材選びの参考にしてください。



● 教材選びに困ったら...

あなたにピッタリの多読シリーズはどれか、Yes/Noチャートで診断してみましょう!



● さらに語学力を高めたいと思ったら...

多読以外にも、語学力を高めたい方向けのサービスやイベントの情報を図書館のホームページで紹介しています。



(QRコードを読み取りまたはクリック)

STEP 4

目指せ100万語!

多読をする目的や読み方は人それぞれ。目標達成に向かって楽しみましょう!

【ランナーズ・インタビュー】

(図書館ホームページから一部抜粋)

https://www.lib.hokudai.ac.jp/learning_and_teaching/learning_support/nitobe/tadoku_marathon/interviews/

ーモチベーション維持の方法は?

- ・多読マラソンにはランキングがあるので、それを見て自分で仮想のライバルを設定して「この人には負けないぞ」って思っただけで頑張っています。
- ・多読マラソンでは漫然と読むのではなく記録を残していくので、その蓄積がとても励みになっています。

ー多読を続けてきて効果を実感することは?

- ・ささいなことですが、簡単な英語で言いたいことを表現できるようになってきました。
- ・以前は本当に英語嫌いだったのですが、多読のおかげで苦手意識はすごく減りました。論文を前にしても「とりあえず読んでみよう」と思えるようになりました。

ーアドバイスをお願いします。

- ・あまり頑張りすぎないで! 最初は自分より若干低いレベルのものを読んでみてください。そのうち楽しくなって挑戦したいなって気分になったら上のレベルもやってみるといいと思います。
- ・一度やめても戻ってくることはできるので、時間が空いても気にせず、また読み始めるといいと思います。

Q & A

【よくある質問】



Q. 授業でも多読教材を使っているのですが、その語数も含めることはできますか?

A. 図書館から借りた多読図書であれば、語数に含めることができます。



Q. YLとはなんですか?

A. 読みやすさの指標(0.0~9.9)で、数値が小さいほど一般的に読みやすいことを表します。



Q. パスワードを忘れました!

A. 英語多読マラソン担当 <[inazo\[at\]lib.hokudai.ac.jp](mailto:inazo[at]lib.hokudai.ac.jp)>へお問い合わせください。



Q. 学外者ですが、参加できますか?

A. エントリーは北大構成員(学部学生、大学院生、研究生等)に限らせていただいています。