



|                  |   |
|------------------|---|
| Title            | Beitrag zur Kenntnis der Japanischen Cimbex-und Agenocimbex-Arten (Hym.)      |
| Author(s)        | Uchida, Toichi  |
| Citation         | Insecta matsumurana, 2(3), 155-162  |
| Issue Date       | 1928-02   |
| Doc URL          | <a href="http://hdl.handle.net/2115/9149">http://hdl.handle.net/2115/9149</a> |
| Type             | bulletin (article)  |
| File Information | 2(3)_p155-162.pdf   |



[Instructions for use](#)

Local Distribution: Kumamoto, Prov. Higo (Eight specimens, without date, leg. H. KAWAMURA) [in the collection of the Entomological Museum, Faculty of Agriculture, Hokkaido Imperial University].

General Distribution: Kyushu.

Japanese Name: *Ô-hasami-tobimushi*.

Remarks: At a glance this species appears to be very closely related to *J. japonicus*, but differs in larger size, number of joints in the antennae, as well as in the peculiar dentation of the forceps.

### 摘 要

日本に産するハサミトビムシ科 (Japygidae) の昆虫は従来唯一種 ハサミトビムシ (*Japyx japonicus* ENDERLEIN) が知られてゐたのみである。然るに北海道帝國大學農學部昆虫學教室に所藏せらるる九州熊本産の酒精浸標本は既知種とは全く異なるもので、而かも新種に屬するものと認め、茲に恩師理農學博士松村教授の許可を得て オホハサミトビムシ (*Japyx beneserratus* KUWAYAMA) と名付け發表することとした。觸角環節数の前者が二十四節、後者が二十八節なること、鋏子の内縁に於ける齒列状態が非常に相違せること等をその主なる區別点とする。

## BEITRAG ZUR KENNTNIS DER JAPANISCHEN *CIMBEX*- UND *AGENOCIMBEX*-ARTEN (HYM.)

VON

TOICHI UCHIDA

(Mit 3 Textfiguren)

Im Jahre 1790 wurde die Gattung *Cimbex* von OLIVIER<sup>1)</sup> ausgestellt, welche über ganz Europa, Nordamerika und den grössten Teil von Asien mit Ausnahme des tropischen Gebietes verbreitet ist.

Eine Art von dieser Gattung, nämlich *C. japonica*, wurde von W. F. KIRBY<sup>2)</sup>

1) OLIVIER:—Enc. Méth. Ins., Vol. V, p. 762 (1790).

2) KIRBY:—List Hym. Brit. Mus., Vol. I, p. 4 (1882).

zuerst im Jahre 1882 aus Japan veröffentlicht, die ist aber nicht besonders als eine Varietät von *C. femorata* L., und auch *C. sibirica*, welche von ihm in jener Zeit aus Ostsibirien geschrieben wurde, scheint mir Synonym von *C. femorata* L. var. *silvarum* F. zu sein.

Im Jahre 1896 wurde *C. jucunda* von A. MOCSÁRY<sup>1)</sup> und im nächsten Jahre *C. carinulata* von F. W. KONOW<sup>2)</sup> aus Japan erwähnt.

Im Jahre 1899 hat C. MARLATT<sup>3)</sup> die folgenden 4 neuen Arten aus Japan geschrieben:

1. *Cimbex maculata* MARL.
2. *C. yorofui* MARL.
3. *C. Nomurae* MARL.
4. *C. taukushi* MARL.

Unter diesen Arten wurde jedoch die erste und dritte von KONOW<sup>4)</sup> in seiner Arbeit "Systematischer Zusammenstellung der bisher bekannt gewordenen Chalcidgastra" beziehungsweise als Synonym von *C. jucunda* Mocs. und *C. carinulata* KNW. gestellt, und die Namen, *C. yorofui* und *C. taukushi*, wurden für *C. jorofuensis* und *C. taucushiensis* verändert, aber diese Namen erscheint mir gar nicht notwendig zu verändern.

Prof. Dr. S. MATSUMURA<sup>5)</sup> hat im Jahre 1911 eine neue Art (*C. tonnaichana*) aus Sachalin und im nächsten Jahre 2 neue Arten (*C. sapporensis* und *C. suzukii*) aus Hokkaido und Honshu erwähnt, diese Arten sind jedoch nicht anders als Synonym von den 2 folgenden Arten nebst einer Varietät:

- Cimbex tonnaichana* MATS. = *Cimbex femorata* L.  
*C. suzukii* MATS. = *C. carinulata* KNW.  
*C. sapporensis* MATS. = *C. femorata* L. var. *japonica* KBY.

Im Jahre 1911 hat I. KUWANA<sup>6)</sup> der Bericht über die Lebensweise von *C. Nomurae*, welche ein sehr schädliches Insekt der *Pirus*- und *Prunus*-Arten in Japan ist, erstattet.

K. TAKEUCHI<sup>7)</sup> hat im Jahre 1919 das gleichartige Studium über *C. taukushi* bekannt gemacht; dieses Jahre hat er auch eine Liste von den schon bekannten Japanischen Tenthrediniden veröffentlicht, in welcher die folgenden 6 *Cimbex*- und eine *Agenocimbex*-Arten enumeriert sind:

- 1) MOCSÁRY:—Trem. Füz., Vol. XIX, p. 1 (1896).
- 2) KONOW:—Wien Ent. Zeit., Vol. XVI, p. 106 (1897).
- 3) MARLATT:—Proc. U. S. Nat. Mus., Vol. XXI, pp. 496-498 (1899).
- 4) KONOW:—Zeit. Hym.- und Dipt., Jahrg. V, pp. 385-392 (1905); id., l. c., Jahrg. VI, pp. 193-204 (1906).
- 5) MATSUMURA:—Journ. Coll. Agr., Tohoku Imp. Univ., Vol. IV, p. 86 (1911); id., Thous. Ins. Jap. Suppl., IV, pp. 25-29 (1912).
- 6) KUWANA:—Bull. Agr. Exp. Stat. Suppl., XXXIV, p. 95 (1911).
- 7) TAKEUCHI:—Ins. World, Gifu, Vol. XXIII, p. 53 (1919).

1. *Cimbex carinulata* KNW.
2. *C. japonica* KBY. (non MATS.)=(*C. sapporensis* MATS.)
3. *C. Nomurae* MARL.=(*C. suzukii* MATS.?)
4. *C. taikushi* MARL. (non tokushi)
5. *C. tonnaichana* MATS. (non MARL.)
6. *C. yorofui* MARL.
7. *Agenocimbex jucunda* MOCS. (non MACS.)

Ferner hat er<sup>1)</sup> im Jahre 1923 *C. japonica* aus Sachalin unter der von T. ESAKI gesammelten Sammlung geschrieben.

In dieser Arbeit habe ich eine neue Art, drei neue Varietäten und eine noch nicht bekannte Art und Varietät für Japan aufgefunden.

Die Gattung *Agenocimbex*, welche von S. A. ROHWER<sup>2)</sup> aus der Gattung *Cimbex* durch die ausstossenden Hüften und die sehr schmalen Schläfen abgeteilt wurde, ist eine in Japan ganz eingeschränkte Gattung; ROHWER hat *C. maculata* MARL. als die Genotype dieser Gattung behandelt, da aber *C. maculata* Synonym von *C. jucunda* MOCS. ist, soll die Genotype natürlich die letzten genannten Art versetzt werden.

Schliesslich habe ich mich in diesem Beitrage überzeugt, dass 5 Arten und 5 Varietäten von der Gattung *Cimbex* und eine Art von *Agenocimbex* in Japan vorkommen.

Es lautet wie folgt:

1. *Cimbex femorata* L.
2. *C. femorata* L. var. *silvarum* F.
3. *C. femorata* L. var. *japonica* KBY.
4. *C. femorata* L. var. *coreana* UCH. (var. nov.)
5. *C. femorata* L. var. *ornata* UCH. (var. nov.)
6. *C. yorofui* MARL.
7. *C. carinulata* KNW.
8. *C. castanea* MATS. et UCH. (sp. nov.)
9. *C. quadrimaculata* MÜLL. var. *sachalinensis* UCH. (var. nov.)
10. *C. taikushi* MARL.
11. *Agenocimbex jucunda* MOCS.

Hiermit muss ich Herrn Prof. Dr. S. MATSUMURA, der mich in jeder Beziehung freundlichst angeleitet hat, meinen besten Dank ausdrücken.

#### Gattung *Cimbex* OLIV.

*Crabro* GEOFFROY, Hist. Ins., Vol. II, p. 261 (1762).

*Cimbex* OLIVIER, Enc. Méth. Ins., Vol. V, p. 762 (1790).

1) TAKEUCHI :—Ins. World, Gifu, Vol. XXVII, p. 10 (1923).

2) ROHWER :—Proc. U. S. Nat. Mus., Vol. XXXIX, p. 104 (1910).

## Bestimmungstabelle der Arten und Varietäten

1. Pronotum ganz schwarz ... .. 2.  
 - Pronotum mehr oder weniger gelb oder gelbbraun.. ... .. 6.  
 2. Hinterleib ganz schwarzblau oder gelb gefleckt ... .. 3.  
 - Hinterleib grösstenteils rotbraun ... .. 5.  
 3. Hinterleib ganz schwarz oder schwarzblau ... .. *femorata* LINNÉ  
 - Hinterleib mehr oder weniger gelb gezeichnet ... .. 4.  
 4. Das 3te, 4te und 5te Hinterleibssegment an jeder Seite weisslichgelb ... ..  
 . ... .. *femorata* LINNÉ var. *japonica* KIRBY  
 - Die 5ten-7ten Hinterleibssegmente ganz gelblichweiss .. .. *femorata* LINNÉ var. *ornata* var. nov.  
 5. Kopf ganz schwarzblau ... .. *femorata* LINNÉ var. *silvarum* FABRICIUS  
 - Kopf ganz gelbbraun... .. *femorata* LINNÉ var. *coreana* var. nov.  
 6. Flügel an der Vorderhälfte deutlich getrübt ... .. 7.  
 - Flügel an der Vorderhälfte nicht deutlich getrübt.. ... .. 8.  
 7. Beine grösstenteils rein gelb. Kleine Art ... .. *yorofui* MARLATT  
 - Beine schwarz, die Schienen und Tarsen braun. Grosse Art ... .. *carinata* KONOW  
 8. Körper und Hinterleib rotbraun, deutlich glänzend. Flügel gleichmässig gelbbraun getrübt ... ..  
 . ... .. *castanea* sp. nov.  
 - Körper und Hinterleib nicht auffallend glänzend. Flügel nicht gleichmässig getrübt ... .. 9.  
 9. Hinterleib ganz gelb. Flügel am Randmal verdunkelt ... ..  
 . ... .. *quadrinaculata* MÜLLER var. *sachalinensis* var. nov.  
 - Hinterleib ausgenommen die Basis goldengelb. Flügel am Randmal etwas heller ... ..  
 . ... .. *taukushi* MARLATT

1. *Cimbex femorata* L.

*Tenthredo femorata* LINNÉ, Syst. Nat., ed. 10, Vol. I, p. 555, n. 1 (1758).

*Tenthredo tristis* FABRICIUS, Reise Norw., p. 334 (1779).

*Crabro lunulatus* GEOFFROY, Four. Ent. Paris, Vol. II, p. 362, n. 3 (1785).

*Cimbex europaea* LEACH, Zool. Misc., Vol. III, p. 105, n. 4 (1817).

*Cimbex Betulae* var. *nigra* ZADDACH, Schriff. Ges. König., Vol. III, p. 205 (1863).

*Cimbex Betulae* var. *fulva* ZADDACH, Schriff. Ges. König., Vol. III, p. 205 (1863).

*Cimbex lutca* THOMSON, Hym. Scand., Vol. I, p. 19 (1871).

*Cimbex femorata* OLIVIER, Enc. Méth. Ins., Vol. V, p. 766, n. 1, Taf. 102, Fig. 3 & 4, ♀ ♂ (1790); KIRBY, List. Hym. Brit. Mus., Vol. I, p. 1 (1882); KONOW, Gen. Ins., 29, p. 4 (1905); id., Zeit. Hym.- und Dipt., Jahrg. VI, p. 196, ♀ ♂ (1906).

*Cimbex tonnaichana* MATSUMURA, Journ. Coll. Agr., Tohoku Imp. Univ., Vol. IV, p. 86, Pl. II, Fig. 3, ♀ (1911); id., Thous. Ins. Jap. Suppl., IV, p. 29, Pl. XLIV, Fig. 1, ♀ (1912); TAKEUCHI, Ins. World, Vol. XXIII, p. 187 (1919).

Fundorte—Nord-Sachalin (Onory), Sud-Sachalin (Tonnaicha), Hokkaido (Sapporo); gesammelt in zahlreichen ♀ ♂ Exemplaren von Dr. K. OGUMA, H. KÔNO, K. TAMANUKI und dem Verfasser.

Nährpflanz: *Betula japonica* SIEB.

T. N.:—*Karafuto-ashibuto-habachi*.

a. var. *japonica* KBY.

*Cimbex japonica* KIRBY, List Hym. Brit. Mus., Vol. I, p. 4, n. 9, Pl. XVI, Fig. 1, ♀ (1882);

KONOW, Gen. Ins., 29, p. 4 (1905); id., Zeit. Hym.- und Dipt., Jahrg. VI, p. 193, ♀ (1906); TAKEUCHI, Ins. World, XXIII, p. 187 (1919); id., l. c., Vol. XXVII, p. 10 (1923).

*Cimbex sapporensis* MATSUMURA, Thous. Ins. Jap. Suppl., IV, p. 25, Pl. XLII, Fig. 9, ♀, Fig. 10, ♂ (1912).

Fundorte:—Sachalin (Motodomari, Shimizu), Hokkaido (Sapporo), Honshu (Tokio, Echigo); gesammelt in zahlreichen ♀ ♂ Exemplaren von H. HATAKEYAMA, Dr. S. MATSUMURA, S. ISSHIKI, J. ADACHI und dem Autor.

Nährpflanzen: *Salix sachalinensis* FR. SCHM. und eine Art von *Populus*.  
T. N.:—*Ruri-ashibuto-habachi*.

**b.** var. *ornata* var. nov.

♀. Unterscheidet sich von der Stammform durch die folgenden Merkmale:

1. Kopf und Thorax etwas dichter schwärzlich behaart.
2. Der Hinterrand des Pronotums dunkel gelbbraun gesäumt.
3. Tarsen gelbbraun.
4. Die 3ten–7ten Hinterleibssegmente ganz weisslichgelb.
5. Fühler grösstenteils schwärzlichbraun.

Körperslänge: ♀ 25 mm.

Fundort:—Kurilen (Shana in der Insel Etorup); nur ein ♀ Exemplar gesammelt am 10. August 1927 von K. DOR; das Männchen unbekannt.

Diese Varietät hat viele Ähnlichkeit mit var. *japonica* KBV., aber die Antennen schwarzbraun und die 3ten–7ten Hinterleibssegmente weisslichgelb.

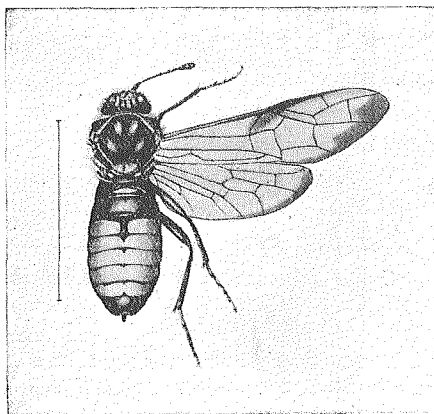


Fig. 1.

*Cimbex femorata* L. var. *ornata* var. nov. (♀)

**c.** var. *silvarum* F.

*Tenthredo silvarum* FABRICIUS, Ent. Syst., Vol. II, p. 105 (1793).

*Cimbex venusta* PERTY, Del. Anim. Art. Bras., p. 129, Taf. XXVI, fig. 1, ♀ (1833).

*Cimbex Betulae* ZADDACH, Schriff. Ges. König., Vol. III, p. 233 (1863).

*Cimbex silvarum* VOLLENHABEN, Tij. Ent., XVIII, p. 33–38, Taf. 111 (1875).

*Cimbex sibirica* KIRBY, List Hym. Brit. Mus., Vol. I, p. 4, Pl. XVI, Fig. 3, ♂ (1882).

*Cimbex femorata* LINNÉ, var. *silvarum* DALLA TORRE, Cat. Hym., Vol. I, p. 372 (1894); KONOW, Gen. Ins., 29, p. 4 (1905); id., Zeit. Hym.- und Dipt., Jahrg. VI, p. 198, ♀ ♂ (1906).

*Cimbex taikushii* MATSUMURA (nec MARLATT), Thous. Ins. Jap. Suppl., IV, p. 26, Pl. XLIII, Fig. 11, ♂ (1912).

Fundorte:—Hokkaido (Sapporo), Honshu (Tokio, Kioto); 3 ♂ Exemplare wurden von Prof. Dr. S. MATSUMURA, M. SUZUKI und S. HIRAYAMA gesammelt; das Weibchen noch nicht aufgefunden.

d. var. *coreana* var. nov.

♂. Der Form und Färbung nach der vorliegenden Varietät sehr ähnlich, aber der Kopf, das Pronotum zum Teil, das Schildchen, ein grosser Fleck an jeder Mesopleura, Mesonotum in der Mitte, Hüften, und Schenkel zum grössten Teil, dunkel gelbbraun; Flügel fast hyalin, aber am Randmal und unter dem Stigma verdunkelt. Körperlänge: ♂ 26 mm.

Fundort:—Korea (Heijo); nur ein ♂ Exemplar wurde am 21. Juli 1920 von Dr. H. OKAMOTO gesammelt; das Weibchen unbekannt.

2. *Cimbex yorofui* MARL.

*Cimbex yorofui* MARLATT, Proc. U. S. Nat. Mus., Vol. XXI, p. 497, ♀ (1899); NAKAGAWA, Bull. Agr. Exp. Stat. Suppl., XVII, p. 9 (1902); MATSUMURA, Thous. Ins. Jap. Suppl., IV, p. 28, Pl. XLIII, Fig. 15, ♀ (non ♂) (1912); TAKEUCHI, Ins. World, Vol. XXIII, p. 187 (1919).

*Cimbex jorofuensis* KONOW, Gen. Ins., 29, p. 4 (1905); id., Zeit. Hym.- und Dipt., Jahrg. V, p. 392, ♀ (1905).

Fundort:—Honshu (Kioto); gesammelt in nur einem ♀ Exemplare von M. SUZUKI; das Männchen noch nicht bekannt.

T. N.:—*Yôrô-ashibuto-habachi*.

3. *Cimbex carinulata* KNW.

*Cimbex carinulata* KONOW, Wien Ent. Zeit., Vol. XVI, p. 106, n. 2, ♀ ♂ (1897); id., Gen. Ins. 29, p. 4 (1905); id., Zeit. Hym.- und Dipt., Jahrg. V, p. 392, ♀ ♂ (1905); TAKEUCHI, Ins. World, Vol. XXIII, p. 187 (1919).

*Cimbex Nonurae* MARLATT, Proc. U. S. Nat. Mus., Vol. XXI, p. 496, ♀ ♂ (1899); NAKAGAWA, Bull. Agr. Exp. Stat. Suppl., XVII, p. 9 (1902); KUWANA, Bull. Agr. Exp. Stat. Suppl., XXXVIII, p. 95 (1911); TAKEUCHI, Ins. World, Vol. XXIII, p. 187 (1919).

*Cimbex suzukii* MATSUMURA, Thous. Ins. Jap. Suppl., IV, p. 27, Pl. XLIII, Fig. 12, ♂ (1912).

Fundorte:—Honshu (Tokio, Kioto, Gifu), Korea (Jinsen); gesammelt in 4 (2 ♀, 2 ♂) Exemplaren von M. SUZUKI und Dr. H. OKAMOTO.

Nährpflanzen: *Prunus*- und *Pirus*-Arten.

T. N.:—*Nashi-ashibuto-habachi*.

4. *Cimbex castanea* MATS. et UCH. (sp. nov.)

♀. Grundfarbe dunkel rotbraun, stark glänzend. Fühler gelbbraun. Pronotum rotbraun. Hüften, Schenkel und Sternum schwärzlich rotbraun; Schienen und Tarsen rotbraun. Hinterleib auffallend glänzend, rotbraun. Flügel gleichmässig gelbbraun getrübt, am Randmal etwas verdunkelt; Nerven und Stigma rot.

Kopf, Thorax und Hinterleib spärlich fein pubescent, kaum fein punktiert. Scheitel mit 3 Längsfurchen; Clypeus am Vorderrand in der Mitte schwach ausgerandet; Mandibeln kräftig. Thorax viel breiter als der Kopf; Schildchen vorn ziemlich stark, hinten schwach gewölbt, an den Seiten nicht gerandet, in der Mitte mit flacher Mittelfurche, spärlich fein punktiert und pubescent. Hin-

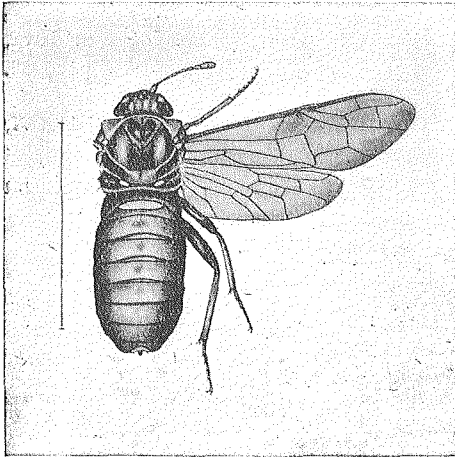


Fig. 2.

*Cimbex castanea* sp. nov. (♀)

terleib etwas breiter als der Thorax, länger als der Kopf und Thorax zusammen, länglichoval. Beine dick; Klauen mit einem sehr kleinen undeutlichen Zähnen. Körperlänge: ♀ 30 mm. Vorderflügelänge: 23 mm. Hinterleibsbreite: 12 mm.

Fundort:—Honsu (Shibata in der Präf. Niigata); nur ein ♀ Exemplar wurde von H. HATAKEYAMA gesammelt; das Männchen noch nicht aufgefunden.

T. N.:—*Tsuyaaka-ashibuto-habachi*.

Diese Art steht *C. lutea* L. aus Europa und Sibirien sehr nahe, unterscheidet sich jedoch durch die Färbung des Hinterleibs und das unbehaarten Schildchen.

5. *Cimbex quadrimaculata* MÜLL. var. *sachalinensis* var. nov.

♀. Unterscheidet sich von der typischen Art aus Europa durch den gelben Hinterleib.

Kopf und Thorax lang dunkelgrau behaart, der erstere gelb, etwas glänzend; Stirn und Gesichtseiten schwarz. Thorax grösstenteils schwarz, Pronotum, Mesopleuen, Schildchen und Parapsidenfurchen aber bräunlichgelb. Beine und Hinterleib ganz gelb und matt, der letztere an der Basis aber etwas glänzend. Flügel gelblich hyalin, am Randmal und die Discoidalzelle schwärzlichbraun getrübt; Nerven und Stigma schwärzlich, die ersteren gegen die Basen hin gelblich. Körperlänge: ♀ 20 mm.

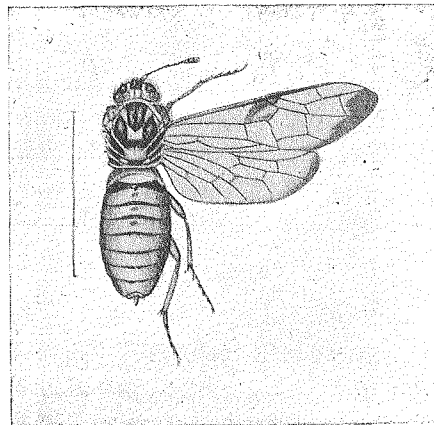


Fig. 3.

*Cimbex quadrimaculata* MÜLL.  
var. *sachalinensis* var. nov. (♀)

Fundort:—Sachalin (Kawakami); gesammelt in nur einem ♂ Exemplare (am 30. Juli 1924) vom Autor; das Männchen unbekannt.

Diese Varietät hat grosse Aehnlichkeit mit var. *humeralis* FOURC. aus Europa, aber die Färbung der Beine und des Hinterleibs ganz verschieden.

T. N.:—*Karafuto-usuki-ashibuto-habachi*.



### 6. *Cimbex taukushi* MARL.

*Cimbex taukushi* MARLATT, Proc. U. S. Nat. Mus., Vol. XXI, p. 497, ♀ ♂ (1899); NAKAGAWA, Bull. Agr. Exp. Stat. Suppl., XVII, p. 9 (1902); MATSUMURA, Thous. Ins., Jap. Suppl., IV, p. 26, Pl. XLIII, Fig. 14, ♀ (1912); TAKEUCHI, Ins. World, Vol. XXIII, p. 53, ♀ ♂ (1919).

*Cimbex taucushiensis* KONOW, Gen. Ins., 29, p. 5 (1905); id., Zeit. Hym.- und Dipt., Jahrg. VI, p. 133, ♀ ♂ (1906).

Fündort:—Honshu (Gifu, Nagano, Miye); gesammelt in 3 ♀ Exemplaren von K. KONDO, S. HIRAYAMA und M. SUZUKI.

Nährpflanz: *Alnus japonica* SIEB. et ZUCC.

T. N.:—*Kairo-ashibuto-habachi*.

### Gattung *Agenocimbex* ROHW.

*Agenocimbex* ROHWER, Proc. U. S. Nat. Mus., Vol. XXXIX, p. 104 (1910).

### 7. *Agenocimbex jucunda* MOCS.

*Cimbex jucunda* MOCSÁRY, Trem. Füz., Vol. XIX, p. 1, n. 1, Taf. 1, Fig. 1, ♀ ♂ (1896); KONOW, Gen. Ins., 29, p. 4 (1905); id., Zeit. Hym.- und Dipt., Jahrg. V, p. 390, ♀ ♂ (1905).

*Cimbex maculata* MARLATT, Proc. U. S. Nat. Mus., Vol. XXI, p. 498, ♀ ♂ (1899); NAKAGAWA, Bull. Agr. Exp. Stat. Suppl., Vol. XVII, p. 8 (1902); MATSUMURA, Thous. Ins. Jap. Suppl., IV, p. 28, Pl. XLI, Fig. 13, ♀ (1912).

*Agenocimbex maculata* ROHWER, Proc. U. S. Nat. Mus., Vol. XXXIX, p. 104 (1910).

*Agenocimbex jucunda* TAKEUCHI, Ins. World, Vol. XXIII, p. 187 (1919).

Fundorte:—Honshu (Yokohama), Kiushu (Kumamoto); gesammelt in 3 (1 ♂, 2 ♀) Exemplaren von H. KAWAMURA und Prof. S. MATSUMURA.

Nährpflanz: *Certis sinensis* PERS.

T. N.:—*Hoshi-ashibuto-habachi*.

## 摘 要

著者は今回恩師松村教授指導の下に本邦産 *モモブトハバチ* 属 (*Cimbex*) を、これに近似の一属 *Agenocimbex* との研究をなし、前者に属する五種、五變種、後者に属する一種をを發見せり。これ等の中には一新種、三新變種、一未録種及び一未録變種をを包含せり。

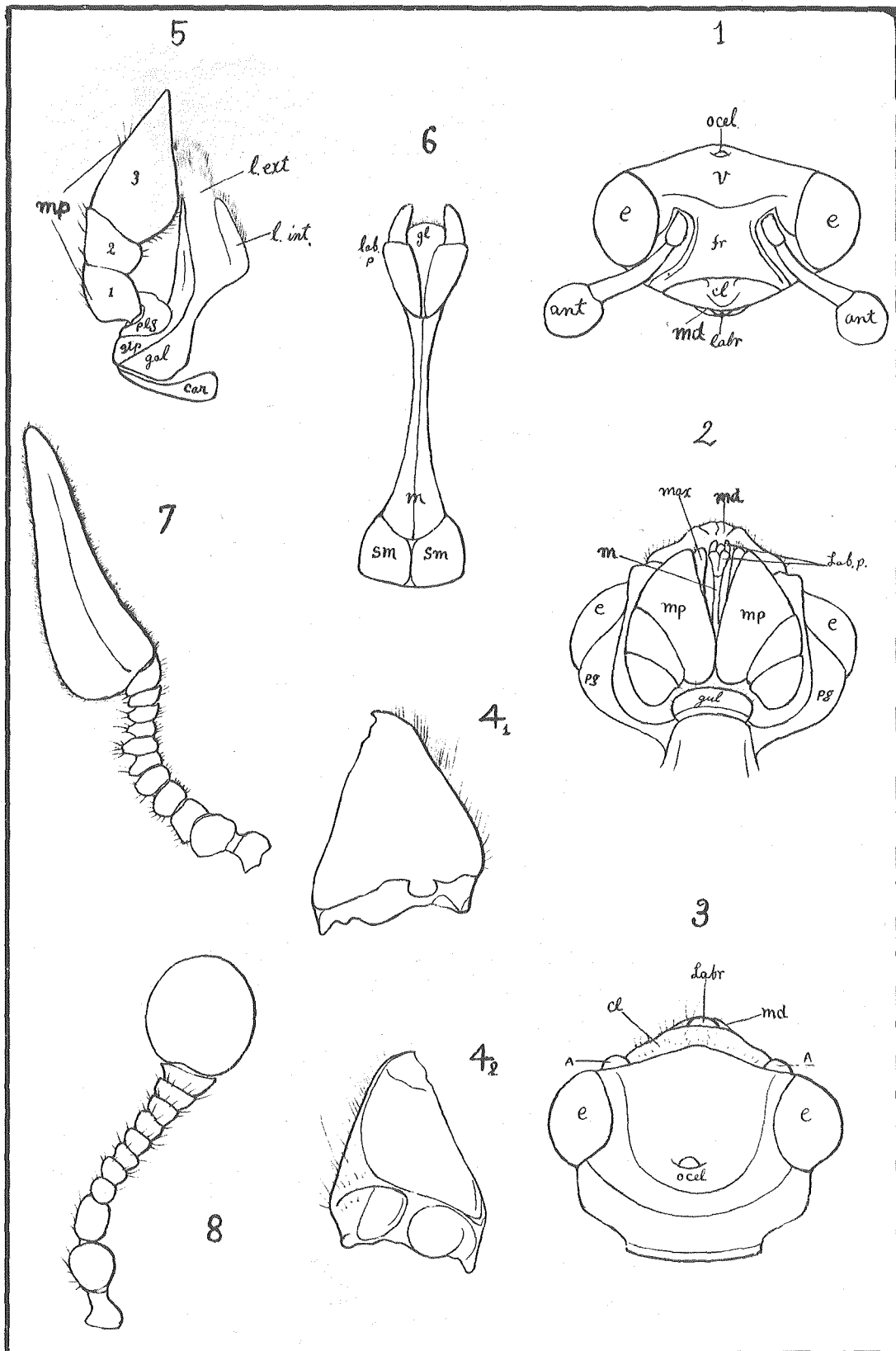
## EXPLANATION OF PLATE IV

1. Anterior aspect of head (female) × ca 40
2. Ventral aspect of head (male) × ca 40
3. Dorsal aspect of head (ditto) × ca 40
- 4<sub>1</sub>. Dorsal aspect of mandible × ca 15
- 4<sub>2</sub>. Ventral aspect of ditto × ca 15
5. Maxilla
6. Labium
7. Male antenna
8. Female antenna

### ABBREVIATIONS

|             |        |                       |
|-------------|--------|-----------------------|
| A. ...      | ... .. | Antennal protuberance |
| ant. ...    | ... .. | Antenna               |
| car. ...    | ... .. | Cardo                 |
| cl. ..      | ... .. | Clypeus               |
| e. ...      | ... .. | Compound eye          |
| fr. ..      | ... .. | Frons                 |
| gal. ...    | ... .. | Galea                 |
| gl. ..      | ... .. | Glossa                |
| gul. ...    | ... .. | Gula                  |
| lab. p. ... | ... .. | Labial palpus         |
| labr. ...   | ... .. | Labrum                |
| l. ext. ... | ... .. | Lacinia externa       |
| l. int. ... | ... .. | Lacinia interna       |
| m. .        | ... .. | Mentum                |
| md. ...     | ... .. | Mandible              |
| max. ...    | ... .. | Maxilla               |
| mp. ...     | ... .. | Maxillary palpus      |
| ocel. ...   | ... .. | Ocellus               |
| pg. .       | ... .. | Post-gena             |
| plg. ...    | ... .. | Palpiger              |
| sm. ...     | ... .. | Submentum             |
| stp. ...    | ... .. | Stipes                |
| v. ..       | ... .. | Vertex                |





## EXPLANATION OF PLATE V

|  |               |
|--|---------------|
| 1. <i>Harminius galloisi</i> MIWA (n. sp.)               | ムネスヂダングラコメツキ  |
| 2. <i>H. galloisi chisaimana</i> MIWA (n. var.)          | チシマダングラコメツキ   |
| 3. <i>H. nikkoensis</i> MIWA (n. sp.)                    | ムネスヂキコメツキ     |
| 4. <i>H. ainu</i> MIWA (n. sp.)                          | ウスダングラコメツキ    |
| 5. <i>Athous daisei'uzanus</i> MIWA (n. sp.)             | タイセツホソアカコメツキ  |
| 6. <i>A. nigripennis</i> MIWA (n. sp.)                   | クロハネアカホソコメツキ  |
| 7. <i>A. sulcicollis</i> MIWA (n. sp.)                   | ニイタカベニコメツキ    |
| 8. <i>A. rufuangularis</i> MIWA (n. sp.)                 | カドアカアラウスコメツキ  |
| 9. <i>A. rufuangularis nigricollis</i> MIWA (n. var.)    | クロムネウスアヲコメツキ  |
| 10. <i>A. testaceipennis</i> MIWA (n. sp.)               | エゾクロムネキコメツキ   |
| 11. <i>Corymbites boeberi immaculatus</i> MIWA (n. var.) | ムモンヒラタコメツキ    |
| 12. <i>C. formosensis</i> MIWA (n. sp.)                  | タイワンシモフリコメツキ  |
| 13. <i>C. mushanus</i> MIWA (n. sp.)                     | ムシヤヒラタコメツキ    |
| 14. <i>C. suzukii</i> MIWA (n. sp.)                      | スズキヒラタコメツキ    |
| 15. <i>C. odaisanus</i> MIWA (n. sp.)                    | オホダイルリヒラタコメツキ |
| 16. <i>C. coreanus</i> MIWA (n. sp.)                     | テフセンクロコガネコメツキ |
| 17. <i>C. sachalinensis</i> MIWA (n. sp.)                | カラフトヒラタコメツキ   |
| 18. <i>C. notabilis niger</i> (n. nom.)                  | クロナガヒラタコメツキ   |
| 19. <i>C. otsukae</i> MIWA (n. sp.)                      | オホツカヒラタコメツキ   |
| 20. <i>C. ishikii</i> MIWA (n. sp.)                      | ヤマトヒラタコメツキ    |
| 21. <i>C. alpensis</i> MIWA (n. sp.)                     | シナノヒラタコメツキ    |
| 22. <i>C. dilatatus</i> MIWA (n. sp.)                    | ハラビロヒラタコメツキ   |
| 23. <i>C. curilensis</i> MIWA (n. sp.)                   | チシマヒメヒラタコメツキ  |
| 24. <i>C. speciosus</i> MIWA (n. sp.)                    | ヒメルリヒラタコメツキ   |
| 25. <i>Hypoganus susuyamanus</i> MATSUMURA               | カラフトツヤコメツキ    |

