



Title	Die Serropalpiden aus Sachalin (Col.)
Author(s)	Kono, Hiromichi
Citation	Insecta matsumurana, 5(1-2), 48-51
Issue Date	1930-11
Doc URL	http://hdl.handle.net/2115/9206
Type	bulletin (article)
File Information	5(1-2)_p48-51.pdf



[Instructions for use](#)

95 (1907); AURIVILLIUS, JUNK'S Col. Cat. Pars 74, p. 437 (1923); *simplex* PASCOE, Trans. Ent. Soc. Lond. (3) III, p. 14 (1864).

Loc. Distr.—Tonpo near Mt. Niitaka. One specimen was captured by the author in May, 1927.

Gen. Distr.—Molucca, New Guinea, Palawan.

摘 要

筆者は上記、日本領土内より未知の天牛類 20 種を記録せるが、其中新種は次の如し。

1. *Asemum arisanum* KANO, sp. nov. アリサンマルクビヒラタカミキリ (新稱)
2. *Prothema ochraceosignata nigra*
KANO, subsp. nov. クロノコヒゲカミキリ (新稱)
3. *Merionoeda wraiensis* KANO, sp. nov. ウライモ、フトカミキリ (新稱)
4. *Leontium bicolor* KANO, sp. nov. ムラサキホソカミキリ (新稱)
5. *Callidium arisanum* KANO, sp. nov. アリサンヒメスギカミキリ (新稱)
6. *Aglaophis nokosanus* KANO, sp. nov. ノウコウシロヘリトラカミキリ (新稱)

DIE *SERROPALPIDEN* AUS SACHALIN (COL.)

VON

HIROMICHI KONO

(Mit 1 Figur)

Im Jahre 1927 bereicherten die Herren YOKOYAMA und KANO in „Dobutsugaku Zasshi, Tokio, XXXIX,“ die Käferfauna von Sachalin zum erstenmal um eine *Serropalpiden*-Art, *Serropalpus filiformis*. Sonst ist bisher von dieser Insel noch keine Veröffentlichung über *Serropalpiden* gemacht. In der Sammlung des Entomologischen Museums der Kaiserlichen Hokkaido Universität befinden sich aber noch 7 andere Arten, die hier erwähnt werden sollen.

Hiermit spreche ich Herrn Prof. Dr. S. MATSUMURA für seine freundliche Unterstützung meinen besten Dank aus.

Subfam. *TETRATOMINÆ*Tribus *Orchesini***1. *Orchesia ocularis* LEWIS***Orchesia ocularis* LEWIS, Ann. Mag. Nat. Hist., (6), XV, p. 261 (1895).

Fundort: Kawakami; nur ein Exemplar wurde am 30. Juli 1924 von Herrn Prof. Dr. S. MATSUMURA gesammelt.

Geographische Verbreitung: Sachalin, Honshu.

Japanischer Name: *Kabairo-nisehananomi*.Subfam. *SERROPALPINÆ*Tribus *Serropalpini***2. *Phloeotrya bellicosa* LEWIS***Phloeotrya bellicosa* LEWIS, Ann. Mag. Nat. Hist., (6), XV, p. 266 (1895).

Fundort: Ichinosawa; nur ein Exemplar wurde am 25. Juli 1924 von Herrn Prof. Dr. S. MATSUMURA erbeutet.

G. V.: Sachalin, Hokkaido, Honshu.

J. N.: *Ô-kuro-nagakuchiki*.**3. *Serropalpus barbatus* SCHALLER***Mordella barbata* SCHALLER, Abh. Hall. Naturf. Ges., I, p. 322 (1783).

Dieses in Europa, Sibirien bis Nordamerika weit verbreitete Tierchen kommt auch in Sachalin und Hokkaido vor.

Fundort: Ichinosawa; ein Exemplar wurde am 25. Juli 1924 von Prof. Dr. S. MATSUMURA erbeutet.

G. V.: Sachalin, Hokkaido (Sapporo, Jozankei), Sibirien, Europa, Nordamerika.

J. N.: *Ô-hoso-nagakuchiki*.**4. *Serropalpus niponicus* LEWIS***Serropalpus niponicus* LEWIS, Ann. Mag. Nat. Hist., (6), XV, p. 263 (1895).

Diese Art ist bisher nur aus Honshu bekannt; sie kommt aber auch in Sachalin und Hokkaido vor.

Fundort: Tonnai; nur ein Exemplar wurde am 31. Juli 1927 von Herrn K. TAMANUKI erbeutet.

G. V.: Sachalin, Hokkaido (Sapporo, Teshio), Honshu.

J. N.: *Kûro-hoso-nagakuchiki*.

5. *Serropalpus filiformis* MARSEUL

Serropalpus filiformis MARSEUL, Ann. Soc. Ent. Fr., p. 333 (1876).

Serropalpus filiformis YOKOYAMA et KANO, Dolutsugaku Zasshi, XXXIX, p. 24 (1927).

Im Jahre 1927 bereicherten die Herren YOKOYAMA und KANO die Käferfauna von Sachalin zum erstenmal um eine *Serropalpiden*-Art, *Serropalpus filiformis*. Diese Art ist aber mir noch unbekannt.

Fundort: Kiminai (nach YOKOYAMA und KANO).

G. V.: Honshu.

J. N.: *Hoso-nagakuchiki*.

Tribus *Melandryini*

6. *Melandrya karafutona* n. sp.

Färbung bräunlich schwarz. Körper und Flügeldecken mit bräunlichen Haaren anliegend besetzt.

Körper schmal. Kopf sehr dicht punktiert; Scheitel in der Mitte mit einer kleinen rundlichen Vertiefung; Schläfen hinter den Augen nach hinten zu allmählich verschmälert. Fühler dicht vor den Augen eingefügt; das 2te Glied deutlich länger als das erste, das 3te viel länger als das 2te, das 4te so lang wie das 3te. Halsschild viel breiter als lang, an den Seiten nach vorn etwas gerundet verschmälert, die Hinterwinkel stumpf, die Mittelfurche an der Basis verbreitert, die seitlichen Furchen deutlich; die Punktiertung fein, etwas sparsamer als die des Kopfes. Schildchen quer. Flügeldecken an den Schultern etwas breiter als das Halsschild, an den Seiten fast parallel, jede Decke mit 2 undeutlichen Spuren der Längsrippen; die Punktiertung ziemlich dicht.

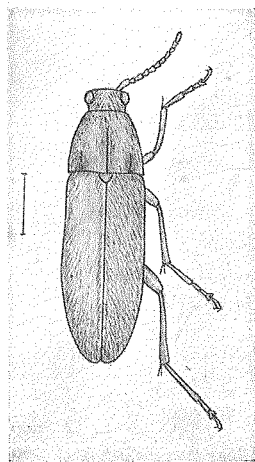


Fig. 1.

Melandrya karafutona

Körperlänge: 7,3 mm.

Fundort: Shisuka; ein Exemplar wurde am 8. August 1914 von den Herren Prof. S. ISSHIKI und J. ADACHI erbeutet.

J. N.: *Karafuto-nagakuchiki*.

7. *Phryganophilus ruficollis* FABRICIUS

Dicaea ruficollis FABRICIUS, Suppl. Ent. Syst., p. 122 (1798).

Diese in Sibirien und Europa weit verbreitete Art kommt auch für Sachalin in Betracht.

Fundort.: Konuma; nur ein Exemplar wurde von Herrn Y. MIWA erbeutet.

G. V.: Sachalin, Sibirien, Europa.

J. N.: *Muneaka-nagakuchiki*.

Subfam. *OSPHYINÆ*

Tribus *Stenotrachelini*

8. *Scotodes niponicus* LEWIS

Scotodes niponicus LEWIS, Ann. Mag. Nat. Hist., (6), XV, p. 276 (1895).

Diese bis jetzt nur aus Honshu bekannte Art kommt auch in Sachalin und Hokkaido vor.

Fundort: Konuma; nur ein Exemplar wurde am 2. Juli 1929 von Herrn K. TAMANUKI gesammelt.

G. V.: Sachalin, Hokkaido, Honshu.

J. N.: *Kubikakushi*.

摘 要

樺 太 産 長 朽 木 蟲

河 野 廣 道

北海道帝國大學昆蟲學教室には、樺太産長朽木蟲科の昆蟲7種を保存して居る。その學名及び和名を列擧すれば次の如くである。

1. <i>Orchesia ocularis</i> LEWIS	カバイロニセハナノミ
2. <i>Phloeotrya bellicosa</i> LEWIS	オホクロナガクチキ
3. <i>Serropalpus barbatus</i> SCHALLER	オホホソナガクチキ
4. <i>S. niponicus</i> LEWIS	キイロホソナガクチキ
5. <i>Melandrya karafutona</i> KÔNO (n. sp.)	カラフトナガクチキ (新種)
6. <i>Phryganophilus ruficollis</i> FABRICIUS	ムネアカナガクチキ
7. <i>Scotodes niponicus</i> LEWIS	クビカクシ

以上7種中1新種を除く6種は樺太より未記録の種類で、内1種オホホソナガクチキ *Serropalpus barbatus* SCHALLER は、本邦より未記録の種である。

尙 1927年 横山、鹿野 兩氏は、樺太産甲蟲の目錄中に ホソナガクチキ *Serropalpus filiformis* MARSEUL を報告して居る。