



Title	Drei neue Heteromeren aus Japan und Formosa, mit einer Liste der geographischen Verbreitung der japanischen Pyrochroiden und Pediliden
Author(s)	Kono, Hiromichi
Citation	Insecta matsumurana, 9(4), 157-161
Issue Date	1935-06
Doc URL	http://hdl.handle.net/2115/9301
Type	bulletin (article)
File Information	9(4)_p157-161.pdf



[Instructions for use](#)

DREI NEUE HETEROMEREN AUS JAPAN UND
FORMOSA, MIT EINER LISTE
DER GEOGRAPHISCHEN VERBREITUNG DER
JAPANISCHEN PYROCHROIDEN UND PEDILIDEN

VON

HIROMICHI KONO

(Mit einer Figur)

Tosadendroides okamotoi n. sp. (Fig. 1)

♂. Färbung dunkel kastanienbraun; Beine zum Teil und Bauch an der Spitze heller; Kopf, mit Ausnahme des Mundteils, und Mittel- und Hinterbrust schwarz. Körper und Flügeldecken kurz und spärlich behaart. Hinterbrust, Fühler und Beine etwas dichter behaart.

Kopf und Halsschild glänzend. Kopf mit den Augen nach hinten zu schwach verschmälert; Stirn breit, zwischen den Augen quer vertieft; Augen mässig gross, stark gewölbt, nicht ausgerandet. Hals dicht punktiert. Fühler stark gekämmt; das 2te Glied klein, kürzer als die Hälfte des ersten Gliedes, aber länger als breit; das 3te mit einem kurzen, von dem 4ten bis 10ten Glied je mit einem schlanken Ast. Halsschild etwas breiter als lang, die breiteste Stelle liegt vor der Mitte, an den Seiten stark abgerundet, an der Basis deutlich gerandet. Schildchen klein, dreieckig. Flügeldecken viel breiter als das Halsschild, nach hinten zu allmählich verbreitert, gleichmässig nicht dicht punktiert, auf dem letzten Drittel mit einer gemeinschaftlichen, tiefen, queren Aushöhlung, welche beiderseits schmaler werdend und dort deutlich gerandet ist. Beine schlank. Das erste Hintertarsenglied so lang wie die übrigen Glieder zusammen, das 3te Glied nur so lang wie ein Drittel des 2ten.

Körperlänge: 8 mm.

Das Weibchen noch unbekannt.

Fundort: Shikoku (Berg Kamegamori in der

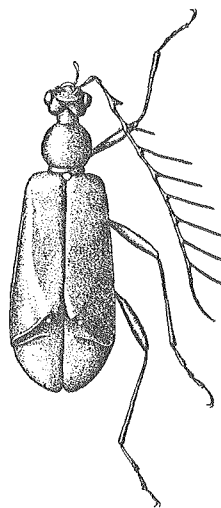


Fig. 1

Tosadendroides okamotoi KONO ♂

Prov. Tosa, 1 ♂ —Holotypus, 2/VII. 1934, HIROSHI OKAMOTO).

J. N.: *Okamoto-tsuya-anahane*.

***Tosadendroides* n. g. (Pyrochroidae)**

Kopf hinter den Augen mit deutlichen Genae, nach hinten zu etwas verschmälert; Hals deutlich. Augen mässig gross, gewölbt, nicht ausgerandet, die voneinander weit entfernt stehen. Fühler gekämmt, die Äste sehr schlank. Halsschild an den Seiten stark abgerundet, an der Basis gerandet. Flügeldecken des Männchens auf dem letzten Drittel mit einer Aushöhlung. Beine schlank; das 3te Hintertarsenglied klein, kaum so lang wie ein Drittel des 2ten Gliedes. Klauen an der Basis fein gezähnt.

Diese Gattung ist durch die interessante Flügeldeckenbildung des Männchens ausgezeichnet.

Genotypus: *Tosadendroides okamotoi* KONO.

***Pseudodendroides uraiana* n. sp.**

Schwarz; Halsschild an der Basis rot gesäumt, Schildchen und Flügeldecken zinnoberrot.

Kopf und Halsschild rötlichgelb behaart. Stirn quer vertieft. Oberlippe am Vorderrand gerade abgestutzt. Fühler gekämmt; das 2te Glied klein, aber länger als breit. Halsschild etwas länger als breit, an der Basis gerandet, die breiteste Stelle liegt vor der Mitte, in der Mitte mit einer sehr feinen Längsfurche. Flügeldecken nach hinten zu verbreitert und abgeflacht, die Behaarung anliegend und dicht. Unterseite schwarz behaart. Beine schlank.

Körperlänge: 16 mm. Schulterbreite: 4.2 mm.

Das Männchen noch unbekannt.

Fundort: Formosa (Urai, 1 ♀ —Holotypus, 24/IV. 1925, T. KANO).

Der *Pseudopyrochroa niponensis* LEWIS sehr ähnlich, während in den folgenden Punkten verschieden:

1. Oberlippe am Vorderrand gerade abgestutzt (bei *niponensis* die Oberlippe am Vorderrand in der Mitte schwach eingeschnitten).

2. Die Äste der Fühler, besonders die des 3ten Gliedes länger und schlanker.

3. Die Färbung der Flügeldecken anders (bei *niponensis* karminrot).

J. N.: *Taiwan-kushiakahane*.

***Ischalia arisana* n. sp.**

♂. Körper schwarz; Flügeldecken breit gelb gesäumt. Behaarung gering, kurz und fein.

Kopf an den Seiten hinter den Augen abgerundet; Scheitel und Stirn in der Mitte der Länge nach schwach vertieft; Fühler fadenförmig, das erste Glied kräftig, fast anderthalbmal so lang wie breit, zur Basis verjüngt, das 2te klein, nur so lang wie breit, die folgenden Glieder fast gleich lang, viel länger als breit. Halsschild ein wenig breiter als lang, an den Seiten fein gerandet; in der vorderen Hälfte schwach gewölbt, in der Mitte vor dem Schildchen mit einem Längskiel, welcher nach hinten kurz hervortretend ist, beiderseits des Längskieles quer vertieft. Schildchen quadratisch, am Ende ein wenig ausgerandet. Flügeldecken parallelseitig, ziemlich dicht punktiert, der seitliche Längskiel vollständig, an der Spitze vereinigt sich mit der Naht und dem Seitenrand, der kürzere humeral Kiel ein Viertel der Deckenlänge einnehmend. Beine schlank.

Körperlänge: 6 mm. Schulterbreite: 2 mm.

Fundort: Formosa (Arisan, 1 ♂ —Holotypus, 23-24/IV, 1928, Dr. S. MATSUMURA).

In Körperform und Grösse gleicht diese Art der bekannten *Ischalia patagiata* LEWIS (Ann. Mag. Nat. Hist., IV, p. 463) (1879), von der letzten aber unterscheidet sich der Käfer durch die folgenden Eigenschaften:

1. Halsschild ein wenig länger.
 2. Der seitliche Längskiel der Flügeldecken reicht bis zur Spitze der Decken.
 3. Der humeral Längskiel nimmt ein Viertel der Deckenlänge ein.
 4. Der gelbe Teil der Flügeldecken bis zur Deckenspitze gleich breit.
- J. N.: *Arisan-herihanemushi*.

GEOGRAPHISCHE VERBREITUNG DER JAPANISCHEN PYROCHROIDEN UND PEDILIDEN

Arten	Fundorte						
	Sachalin	Kurilen	Hokkaido	Honshu	Shikoku	Kiushu	Formosa Korea
Fam. PYROCHROIDAE							
Gattung <i>Tosadendroides</i> KÔNO							
1. <i>Tosadendroides okamotoi</i> KÔNO				x			
Gattung <i>Phyllocladus</i> BLAIR							
2. <i>Phyllocladus magnificus</i> BLAIR						x	Burma
Gattung <i>Eupyrochroa</i> BLAIR							

Arten	Fundorte							
	Sachalin	Kurilen	Hokkaido	Honshu	Sh.koku	Kjusju		Formosa
3. <i>Eupyrochroa limbaticollis</i> PIC						x		China
Gattung <i>Dendroides</i> LATREILLE								
4. <i>Dendroides lesnei</i> BLAIR				x				
Gattung <i>Pseudodendroides</i> BLAIR								
5. <i>Pseudodendroides ocularis</i> LEWIS				x				
6. <i>P. nipponensis</i> LEWIS				x	x			
7. <i>P. waiiana</i> KONO							x	
Gattung <i>Schizotus</i> NEWMAN								
8. <i>Schizotus fuscicollis</i> MANNERHEIM	x	x						Kamtchatka, Sibirien
Gattung <i>Pseudopyrochroa</i> PIC								
9. <i>Pseudopyrochroa fainanensis</i> PIC						x		
10. <i>P. peculiaris</i> LEWIS			x	x	x			
11. <i>P. lateraria</i> MOTSCHULSKY							x	Sibirien
12. <i>P. rufula</i> MOTSCHULSKY	x		x	x				
a) f. <i>etorofuensis</i> KONO	x							
13. <i>P. taiwana</i> KONO							x	
14. <i>P. carinifrons</i> KONO							x	
15. <i>P. brevitarsis</i> LEWIS			x	x				
16. <i>P. aurita</i> LEWIS				x				
17. <i>P. rubricollis</i> LEWIS			x	x				
a) f. <i>ogasawarai</i> KONO				x				
18. <i>P. laticollis</i> LEWIS				x				
19. <i>P. gibbifrons</i> LEWIS				x				
20. <i>P. japonica</i> HEYDEN				x				
a) f. <i>higoniae</i> LEWIS						x		
21. <i>P. flavitabris</i> BLAIR				x				

