



Title	Eine neue Art von Scoliidae aus Kiushu
Author(s)	Uchida, Toichi
Citation	Insecta matsumurana, 10(3), 85-86
Issue Date	1936-03
Doc URL	<a href="http://hdl.handle.net/2115/9317">http://hdl.handle.net/2115/9317</a>
Type	bulletin (article)
File Information	10(3)_p85-86.pdf



[Instructions for use](#)

# EINE NEUE ART VON *SCOLIIDAE* AUS KIUSHU

VON

TOICHI UCHIDA

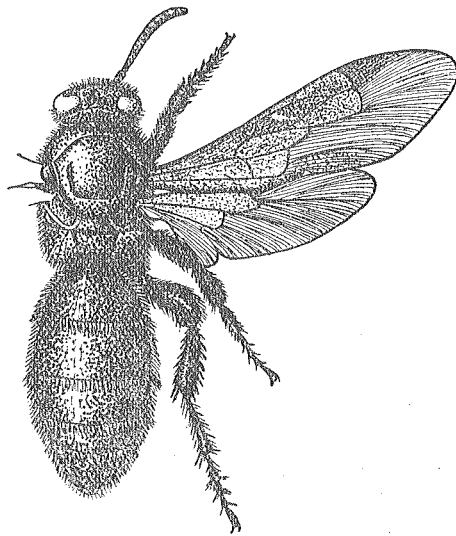
(Mit einer Textfigur)

## *Scolia (Scolia) yasumatsui* sp. nov.

♀. Schwarz. Das 3te Tergit beiderseits mit kleinem gelbbraunen Fleck. Kopf zerstreut schwärzlich und Occiput lang schwarz behaart. Behaarung von Thorax und Hinterleib dunkelbraun, aber die des Mesonotums und Schildchens ist zerstreut und schwarz. Jedes Tergit am Endrand dicht weisslich behaart; letztes Tergit auf der Oberseite dicht braun behaart. Flügel ziemlich stark dunkelbraun getrübt und violettblau schimmernd. Clypeus in der Mitte rundlich gewölbt, glatt, aber an den Seiten grob punktiert. Gesicht beiderseits und Spatium frontale dicht grob punktiert. Frons und Vertex glatt, glänzend, mit einzelnen groben Punkten. Laminae frontales kurz und dick. Tempora dicht punktiert. Thorax und Propodeum deutlich dicht grob punktiert, aber die Punktierung des Mesonotums und Schildchens gröber und zerstreuter. Metapleuren glatt und matt. Das erste Tergit ohne Tuberkel oder Höcker; das erste - 3te Tergit oben in der Mitte weitläufig schwach und an den Seiten ziemlich dicht und stark punktiert, das 4te und 5te deutlich dicht punktiert. Körperlänge: 17 mm. Flügellänge: 14 mm.

**Fundort:** Kiushu (Fukuoka).

**Holotypus:** ♀, Fukuoka, am 4. VI, 1930, gesammelt von Herrn K. YASUMATSU. Das Männchen ist noch nicht bekannt.



*Scolia (Scolia) yasumatsui* sp. nov. ×3

Diese Art schliesst sich eng an *S. (Scolia) oculata* MATSUMURA und *S. (Scolia) formosicola* BETREM an, weicht aber von den beiden Arten durch die weissliche Behaarung am Hinterrand jedes Tergits ab.

Schliesslich ist es mir ein Bedürfnis, Herrn K. YASUMATSU, der mir dieses wertvolle Material zugeschickt hat, meinen verbindlichsten Dank auszusprechen.

## A NEW GENUS OF *PAPILIONIDAE*

By

Prof. SHONEN MATSUMURA

(With Plate II)

In 1934 Prof. T. SHIRAKI and J. SONAN described a wonderful new species of *Papilio* from Formosa—*Papilio maraho*.

Examining it closely the present author found that it may belong to an independent genus, as *Troides* HÜB. (*Ornithoptera* BOISD.) stands now as an independent one.

### *Agehana* n. g.

Differs from *Papilio* HAASE (s. str.) in the following points:

Fore wings slenderer, at the costa slightly arched, so that the costal margin nearly parallel with the termen; the tornal angle broadly obtuse; vein 9 slightly arched, so that nearly parallel with the costa; vein 6 arises from above the middle of the discocellulars, the middle discocellular being distinctly incurved.

Hind wings broadest at the basal one third; veins 3 and 4 open at the end of the tail, 4 nearer to 5 than to 3; the discocellular between the veins 5 and 6 longer and slightly incurved; tail broader, with only one crenule at the anal margin.

Genotype—*Papilio maraho* SHIRAKI et SONAN (*Zephyrus*, V, pt. 4, p. 177, Tab. 15, f. 1, 2, 1934).

The present material (♂) belongs to Mr. S. HIRAYAMA, Director of the HIRAYAMA Museum at Inokashira, Tokyo.