



Title	Einige Nematoceren aus den Süd-Kurilen (Diptera)
Author(s)	Okada, Ichiji
Citation	Insecta matsumurana, 10(3), 99-103
Issue Date	1936-03
Doc URL	<a href="http://hdl.handle.net/2115/9320">http://hdl.handle.net/2115/9320</a>
Type	bulletin (article)
File Information	10(3)_p99-103.pdf



[Instructions for use](#)

# EINIGE NEMATOCEREN AUS DEN SÜD-KURILEN (DIPTERA)

VON

ICHIJI OKADA

(Mit einer Textfigur)

Im Sommer des Jahres 1935 sammelten die Herren Dr. T. UCHIDA und Y. SUGIHARA zahlreiche Nematoceren aus den Süd-Kurilen: Kunashiri-, Etorofu- und Shikotan-Insel. In diesen Tierchen sind einige Nematoceren, welche ich in vorliegender Arbeit veröffentlichen möchte, neu für die Dipterenfauna dieser Inselgruppe. Ausserdem konnte ich eine *Pluryne*-Art aus einem Pilz züchten, den ich der freundlichen Zusendung durch Herrn H. ISHII in Etorofu-Insel verdanke.

Vorausgehend spreche ich den oben erwähnten Herren für die freundliche Überlassung der wertvollen Exemplare meinen herzlichsten Dank aus.

## Familie *Fungivoridae*

### 1. *Lepitomorphus 4-maculatus* (MATSUMURA)

*Boletina 4-maculata* MATSUMURA, Thous. Ins. Japan, Suppl. 2, p. 440 (1916).

*Lepitomorphus walkeri* var. *forcipata* LANDROCK, Wiener Ent. Zeit., 37, p. 107 (1918); *ibid.*, Die Fliegen, 8, p. 57 (1927).

*Coclosia (Boletina) 4-maculata* MATSUMURA, 6000 Illust. Ins. Japan-Emp., p. 404 (1931).

♂, ♀: Schwarz. Thorax glänzend. Fühler und Basalteil der Hinterhüften schwärzlich braun. Flügel fahl bräunlich, mit braunen Adern; ein Fleck auf der *r-m* Querader sitzend, Flügelspitze bräunlich gesäumt, am äussersten Teil burchsichtig.

Kopf klein, tief stehend. Fühler 2+14 gliedrig, das 2te Wurzelglied an der Spitze mit einigen kleinen Börstchen. Taster lang und 4 gliedrig. Netzaugen eirund, 3 Punktaugen von letzteren weit entfernt. Thorax rundlich hervorragend, an den Seiten mit kleinen Börstchen, Scutellum klein, Postnotum und Metapleura behaart. Flügel lang und schmal; *c* geht nicht über *r*<sub>5</sub> hinaus, *sc*<sub>1</sub> lang, über die Basis von *rs* in *c* mündend, *sc*<sub>2</sub> deutlich, vor der Spitze von *sc*<sub>1</sub> sitzend; *r*<sub>2+3</sub> fast gerade; *m* und *cu* gegabelt, die Basis von *m* ist jenseits der-

selben von *cu*. Abdomen lang und schlank, aus 7 Segmenten gebaut, das letzte Segment gross und deutlich erkennbar; Hypopygium des Männchens rundlich, mit sehr langen Zangen.

Körperlänge: 10-11 mm.

Fundort: Ins. Kunashiri (Seseki, 1 ♂, 27. VII. 1935, T. UCHIDA).

Geographische Verbreitung: Europa und Japan (Hokkaido und Süd-Kurilen).

Japanischer Name: *Yotsumon-koshiboso-kinokobae*.

Diese grosse Art wurde zum ersten Mal von Herrn Dr. S. MATSUMURA (1916) als *Boletina 4-maculata* aus Japan beschrieben. Sie ist von der europäischen *Lepitomorphus walkeri* LANDROCK in ihrer Körperfärbung und auch ihrem männlichen Hypopygium deutlich verschieden.

*Lepitomorphus walkeri* var. *forcipata* LANDROCK (1918) stimmt mit *L. 4-maculatus* (MATSUMURA) ganz überein. Die erste Art ist ein Synonym von der letzteren.

Diese Art kommt auch in Hokkaido und zwar in den Gebirgsgegenden ziemlich häufig vor.

## 2. *Gnoriste apicalis* MEIGEN

*Gnoriste apicalis* MEIGEN, Syst. Besch., 1, p. 243 (1818); WINNERZ, Verh. zool.-bot. Ges. Wien., 13, p. 778 (1863); JOHANNSEN, Bull. Agr. Exp. Sta., 196, p. 258 (1911); LANDROCK, ZEITSCHR. mähr. Landesmus., 13, p. 12 (1913); *ibid.*, Die Fliegen, 8, p. 73 (1927).

♂: Färbung schwarz. Kopf, Thorax und Abdomen schwarz bis schwärzlichbraun, nur der Thorax glänzend. Fühler, 2 Wurzelglieder der Taster, Basalteil der Vorderhüften, Mittel- und Hinterhüften mit Ausnahme der gelben Spitze und Trochanter schwärzlichbraun; Distalteil der Vorderhüften, Schenkel und Sporne auf den Tibien hell oder schmutzig gelb. Flügel mit gelblicher Wurzel fahl bräunlich, Flügelspitze bei einigen Exemplaren ein wenig gesäumt; Flügeladern, Tibien und Tarsen braun.

Kopf klein, Fühler 2 + 14 gliedrig, bis zum 2ten Segment des Abdomens reichend; 2 Wurzelglieder becherförmig, die übrigen Glieder schlank. Rüssel (Fig. 1), dessen Spitze etwas anschwellend ist, sehr lang, zur Spitze der Mittelhüften reichend. Taster vor der Spitze des Rüssels sitzend, 4 gliedrig; 3 Wurzelglieder sind kurz, das letzte Glied am längsten. Netzaugen gross; 2 äussere Punktaugen je an der Nähe des Netzaugenrandes versehen. Mesonotum mit gelblichen Haaren, ohne lange Borsten; Scutellum lang elliptisch, hervorragend, Metanotum fast kahl. Flügel (Fig. 1) lang und nur mikroskopisch behaart; *c* geht ein wenig über  $r_5$  hinaus,  $sc_1$  lang, bis über die Basis von *rs* reichend,  $sc_2$  deutlich, *m* und *cu* gegabelt, an der Basis von *m* und *cu*

etwas schwach, *a* stark, nie zum Hinterrand des Flügels reichend. Beine lang und schlank, Vorder- tibien, Mittel- und Hinterschienen je mit einigen Börstchen und 2 Spornen. Abdomen aus 7 Segmenten gebaut, das letzte Segment klein; Hypopygium gross und rundlich, mit gelblichen, merkwürdigen Zangen.

♀: Ähnelt dem Männchen, Körper ist jedoch etwas kleiner. Körperfärbung heller; die gelben Schulterflecken gross, Pleura, Scutellum und Hüften bräunlich, Metanotum rostgelb, dessen Hinterrand nur in der Mitte verdunkelt. Legeröhre braun, deren Form lang und schlank ist.

Körperlänge: 6.5–8 mm.

Fundort: Ins. Shikotan (Shakotan, 9 ♂♂, 3 ♀♀, 24. VI. 1935, Y. SUGIHARA).

G. V.: Europa, Nord-Amerika und Japan (Süd-Kurilen).

J. N.: *Shikotan-shigi-kinokobae*.

Diese interessante Art aus Ins. Shikotan ist von den anderen Pflanzmücken durch ihren langen, schnabelförmigen Rüssel leicht zu unterscheiden.

### 3. *Leia winthemi* LEHMAN

*Leia winthemi* LEHMAN, Ins. Spec. non. agr. Hamb. captae, p. 39 (1822); MEIGEN, Syst. Besch., 6, p. 296 (1830); EDWARDS, Trans. Ent. Soc. London, 3 & 4, p. 579 (1924); LANDROCK, Die Fliegen, 8, p. 87 (1927).

*Glaphyoptera winthemi* WINNERZ, Verh. zool.-bot. Ges. Wien, 13, p. 789 (1863); SCHINER, Fauna Austr. Dipt., 2, p. 457 (1865).

Fundort: Ins. Kunashiri (Nikishiro, 1 ♀, 24. VII. 1935, T. UCHIDA).

G. V.: Europa, Sumatra, Japan (Süd-Kurilen) und Nord-Amerika.

J. N.: *Nami-enaga-kinokobae*.

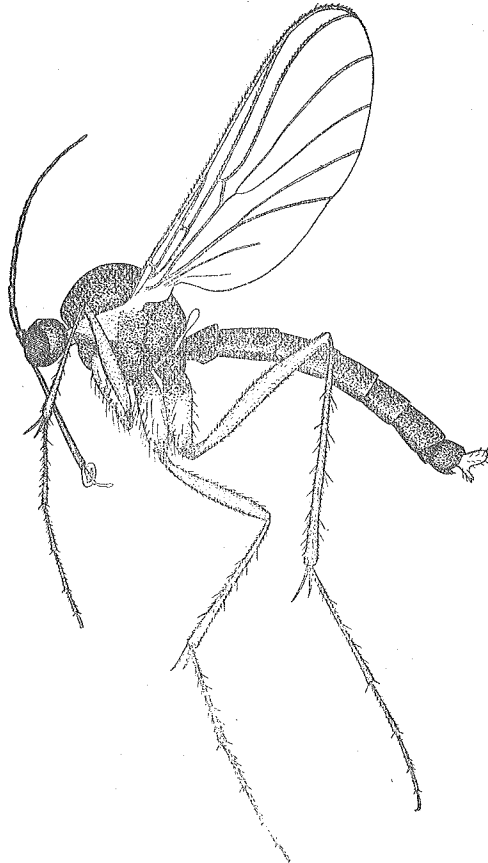


Fig. 1

*Gnoriste apicalis* MEIGEN (♂)

In Japan hat niemand bisher je etwas über diese nicht seltene Art geschrieben. Sie unterscheidet sich leicht von den verwandten Arten durch den unverschwindenden Basalteil von  $cu_1$ , den Fleck auf der  $r-m$  Querader und die Binde in der Nähe der Flügelspitze.

### Familie *Phryneidae*

#### 1. *Phryne japonica* (MATSUMURA)

*Rhyphus japonicus* MATSUMURA, Konchu Bunruigaku, 2, p. 52 (1915).

*Phryne japonica* OKADA, Ins. Mats., 9, 4, p. 168 (1935).

Fundorte: Ins. Kunashiri (Nikishiro, 1 ♀, 24. VII. 1935, T. UCHIDA); Ins. Etorofu (Toshimoe, 3 ♀ ♀, 10. VII. 1955, Shana, 3 ♂ ♂, 6 ♀ ♀, 17. VII. 1935, Y. SUGIHARA).

G. V.: Japan (Hokkaido und Süd-Kurilen).

J. N.: *Madara-kabae*.

Diese Art scheint nicht selten in Ins. Etorofu vorzukommen. Ich konnte 3 ♀ ♀ von dieser Art aus einem Pilz, welcher von Herrn H. ISHII auf dieser Insel gesammelt wurde, züchten.

#### 2. *Phryne matsumurai* OKADA

*Phryne matsumurai* OKADA, Ins. Mats., 9, 4, p. 169 (1935).

Fundorte: Ins. Kunashiri (Nikishiro, 2 ♀ ♀, 24. VII. 1935, T. UCHIDA). Ins. Shikotan (Shakotan, 1 ♀, 24. VI. 1935, Y. SUGIHARA).

G. V.: Japan (Hokkaido und Süd-Kurilen).

J. N.: *Küro-kabae*.

### Familie *Bibionidae*

#### 1. *Hesperinus nigratus* OKADA

*Hesperinus nigratus* OKADA, Ins. Mats., 9, 1 & 2, p. 24 (1934).

Fundort: Ins. Shikotan (Shakotan, 1 ♂, 24. VI. 1935, Y. SUGIHARA).

G. V.: Japan (Hokkaido und Süd-Kurilen).

J. N.: *Kuro-higenaga-kebae*.

## 摘 要

今回内田登一博士及び杉原勇三氏に依つて採集せられた南千島産の雙翅目長角類中、茲に記する蠶蠅科の3種、蚊蠅科の2種及び毛蠅科の1種は千島よりは新記録である。是等の中、*Phryne japonica* (MATSUMURA) (マダラカバへ) の一部は石井久次氏の送附によるエトロフ島産の一食用蕈から飼育せるものである。

本文に記した種類の學名、和名及び分布を示せば次の如くである。

學 名	和 名	樺太	千島 シ コ タ ン 島	島 エ ト ロ フ 島	北 海 道	本 州	北 ア メ リ カ	ス マ ト ラ
<i>Lepitomorphus 4-maculatus</i> (MATSUMURA)	ヨツモンコシボソキノコバへ			○	+		+	+
<i>Gnoriste aficalis</i> MEIGEN	シコタンシギキノコバへ (新稱)	○					+	+
<i>Leia winthemi</i> LEHMAN	ナミエナガキノコバへ (新稱)			○			+	+
<i>Phryne japonica</i> (MATSUMURA)	マダラカバへ		○	○	+			
<i>Phryne matsumurai</i> OKADA	キイロカバへ	○		○	+	?		
<i>Hesperinus migratus</i> OKADA	クロヒゲナガケバへ	○			+			

+ は既知産地、○ は新産地