



Title	Beitrag zur Kenntnis der Echthromorpha-Fauna Mikronesiens (Hym., Ichneumonidae)
Author(s)	Yasumatsu, Keizo
Citation	Insecta matsumurana, 15(4), 141-145
Issue Date	1941-12
Doc URL	<a href="http://hdl.handle.net/2115/9473">http://hdl.handle.net/2115/9473</a>
Type	bulletin (article)
File Information	15(4)_p141-145.pdf



[Instructions for use](#)

BEITRAG ZUR KENNTNIS DER  
*ECHTHROMORPHA*-FAUNA MIKRONESIENS  
(HYM., ICHNEUMONIDAE)\*

VON

KEIZŌ YASUMATSU

(安松京三)

(Mit 3 Textfiguren)

Entomologisches Laboratorium, Kyūsyū Kaiserliche Universität

Seit den grundlegenden Arbeiten KRIEGER (1909) und MORLEYS (1913) über die weltlichen Echthromorphiden sind drei *Echthromorpha*-Arten in Mikronesien bekannt, nämlich *Echthromorpha semperi* KRIEGER auf den Palau-Inseln, *Echthromorpha insidiator* (SMITH) auf den Karolinen und Gilbert-Inseln und *Echthromorpha notulatoria* (FABRICIUS) auf den Marianen und Gilbert-Inseln. Bei meinen Untersuchungen von Ichneumoniden Mikronesiens habe ich indessen noch eine *Echthromorpha*-Art, nämlich *Echthromorpha conopleura* KRIEGER gefunden, die für die Fauna Mikronesiens bisher unbekannt war und deren Entdeckung mich veranlasst, nachstehende kurze Mitteilung zu machen.

Es ist mir ein Bedürfnis, Herrn Professor Dr. T. ESAKI, ferner Herrn Dr. C. WATANABE und Herrn J. SONAN, meinen herzlichsten Dank auszusprechen für ihre freundliche Hilfe.

**Bestimmungstabelle für die *Echthromorpha*-Arten Mikronesiens**

- |  |                                |
|--|--------------------------------|
| 1. Mittelbrustseiten mit einem grossen stumpfkegelförmigen Höcker ... .. | <i>conopleura</i> KRIEGER      |
| - Mittelbrustseiten ohne einen solchen Höcker ... ..                     | 2                              |
| 2. Mittelrücken ganz rostrot... ..                                       | <i>semperi</i> KRIEGER         |
| - Mittelrücken schwarz mit zwei hellen Längsstreifen... ..               | 3                              |
| 3. Mittelsegment ganz hell ... ..  | <i>insidiator</i> (SMITH)      |
| - Mittelsegment mit einem schwarzen Längsstreifen in der Mitte ... ..    | <i>notulatoria</i> (FABRICIUS) |

Unterfam. *Pimplinae*

Gattung *Echthromorpha* HOLMGREN

1. *Echthromorpha semperi* KRIEGER

1909 *Echthromorpha Semperi* KRIEGER, Mitt. Zool. Mus. Berlin, IV, 329, ♂ ♀, Fig. (Palau-Inseln).

1911 *Echthromorpha pallidivneata* CAMERON, Proc. Linn. Soc. N. S. Wales, XXXVI, 361, ♀

\*Ergebnisse Professor T. ESAKI's Mikronesien-Expeditionen 1936-1940, Nr. 62.

[Ins. Mats., Vol. XV, No. 4, Dec., 1941]

(Solomon Inseln).

1913 *Echthromorpha semperi* MORLEY, Rev. Ichneumon. Brit. Mus., II, 48 (Palau-Inseln, Solomon-Inseln).

1928 *Echthromorpha semperi* UCHIDA, Journ. Facul. Agr., Hokkaido Imp. Univ., XXV, 41 (Palau-Inseln).

Habitat in Mikronensien:

Palau-Inseln—Babeldaob, Peliliou, Angaur.

Karolinen—Yap.

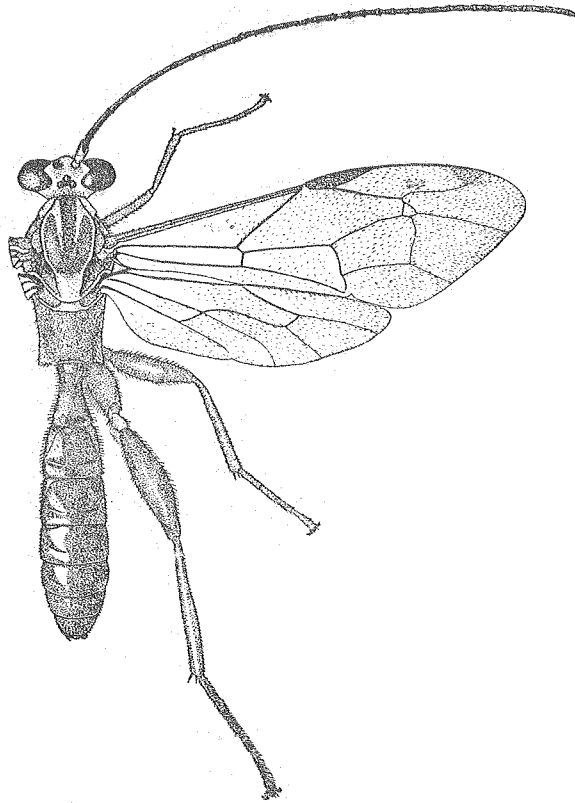


Fig. 1. *Echthromorpha semperi* KRIEGER, ♂.

2 ♂ ♂ 1 ♀, 1934, Palau-Inseln, T. YOSHINO leg.; 1 ♂, 8. III. 1936, Ashiasu-Ngarudoroko, Insel Peliliou, Palau-Inseln, T. ESAKI leg.; 1 ♂, 10. III. 1936, Saipan—Higashimura, Insel Angaur, Palau-Inseln, T. ESAKI leg.; 1 ♂, 6. II. 1938, Ngiwal—Ngarard, Insel Babeldaob, Palau-Inseln, T. ESAKI leg.; 1 ♂, 11. VIII. 1939, Akarokuru—Ashiasu—Garudoroko, Insel Peliliou, Palau-Inseln, T. ESAKI leg.; 1 ♂ 1 ♀, 17. VIII. 1939, Ngarard, Insel Babeldaob, Palau-Inseln,

T. ESAKI leg.; 1 ♂, 3 IX. 1939, Rul—Nif, Insel Yap, Karolinen, T. ESAKI leg.; 1 ♂, 7. IX. 1939; Nif—Guilifez, Insel Yap, Karolinen, T. ESAKI leg.

Diese Art wurde zuerst von den Palau-Inseln beschrieben. Der zweite Fundort sind die Solomon-Inseln. Die Art ist neu für die Fauna der Insel Yap.

2. *Echthromorpha insidiator* (SMITH)

1864 *Pimpla insidiator* SMITH, Proc. Linn. Soc. Zool., VII, 9, ♀ ♂

1909 *Echthromorpha insidiator* KRIFGER, Mitt. Zool. Mus. Berlin, IV, 308, ♀ ♂.

1913 *Echthromorpha insidiator* MORLEY, Rev. Ichneumon. Brit. Mus., II, 44 (Gilbert-Inseln).

1928 *Echthromorpha insidiator* UCHIDA, Journ. Facul. Agr., Hokkaido Imp. Univ., XXV, 41 (Insel Ponape).

Habitat in Mikronesien:

Gilbert-Inseln

Karolinen—Ponape.

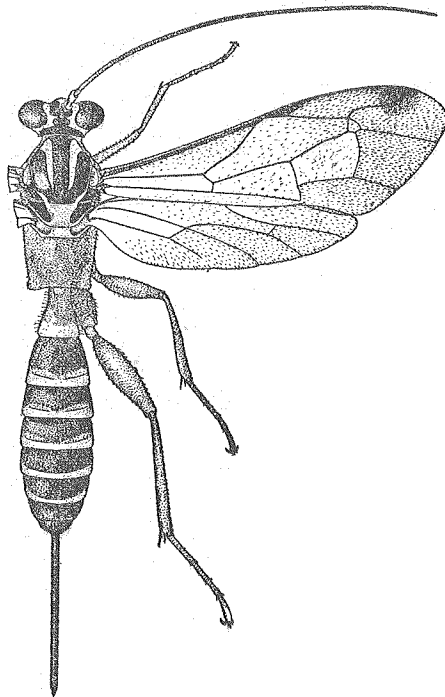


Fig. 2. *Echthromorpha insidiator* (SMITH), ♀.

1 ♀, 21. XI. 1927, Kolonia, Insel Ponape, Karolinen, S. UCHIYAMA leg.;  
1 ♀, 10. III, 1930, Kolonia, Insel Ponape, S. UCHIYAMA leg.; 2 ♂ ♂ 1 ♀, 12.  
IX. 1932, Kolonia, Insel Ponape, S. UCHIYAMA leg.; 1 ♂, 29. VII. 1937, Kolonia

—Paliker, Insel Ponape, T. ESAKI leg.; 1 ♀, 18. XI. 1937, Kolonia—Jakaji, Insel Ponape, T. ESAKI leg.; 1 ♂, 19. XI. 1937, Kolonia—Nat, Insel Ponape, T. ESAKI leg.; 1 ♂, 2. I. 1938, Kolonia—Nampir, Insel Ponape, T. ESAKI leg.; 1 ♂, 13. I. 1938, Nipit—Ninoani, Insel Ponape, T. ESAKI leg.; 1 ♀, 14. VII. 1939, Kolonia—Sankakuyama, Insel Ponape, T. ESAKI leg.; 3 ♂ ♂ 1 ♀, 16. VII. 1939, Kolonia—Paliker, Insel Ponape, T. ESAKI leg.; 1 ♂, 17. VII. 1939, Paliker—Ronkiti, Insel Ponape, T. ESAKI leg.; 1 ♂, 18. VII. 1939, Ronkiti—One, Insel Ponape, T. ESAKI leg.; 1 ♂, 19. VII. 1939, One—Nipit, Insel Ponape, T. ESAKI leg.; 1 ♂ 1 ♀, 21. VII. 1939, Nipit—Kapiroï—Reitao, Insel Ponape, T. ESAKI leg.; 2 ♂ ♂, 22. VII. 1939, Reitao—Oua—U, Insel Ponape, T. ESAKI leg.

Diese Art ist weit verbreitet und bisher von folgenden Fundorten bekannt: Burma, östlicher Teil des Malaiischen Archipels, Kei-Inseln, Flores, Roon, Batjan, Neu-Guinea, Neu-Britannien, Bismarck-Archipel, Queensland, Cooktown, Tasmanien, Insel Dunk, Insel Yule, Insel Ponape und Gilbert-Inseln.

### 3. *Echthromorpha notulatoria* (FABRICIUS)

1804 *Cryptus notulatorius* FABRICIUS, Syst. Piez., 77, ♀.

1909 *Echthromorpha notulatoria* KRIEGER, Mitt. Zool. Mus. Berlin, IV, 311, ♀ ♂.

1913 *Echthromorpha continua* ? FULLAWAY, Proc. Hawaiian Ent. Soc., II, 289 (Insel Guam).

1913 *Echthromorpha continua* MORLEY, Rev. Ichneumon. Brit. Mus., II, 45.

1936 *Echthromorpha continua* CHEESMAN, Trans. Royal Ent. Soc. London, LXXXV, 178 (Gilbert-Inseln).

Habitat in Mikronesien:

Marianen—Guam.

Gilbert-Inseln.

Diese Art ist sehr weit auf dem Pazifik und dem Indik verbreitet; nach Westen bis Ceylon hin, nach Osten bis zu den Gilbert-Inseln, nach Norden bis Formosa und nach Süden bis Queensland.

### 4. *Echthromorpha conopleura* KRIEGER

1909 *Echthromorpha conopleura* KRIEGER, Mitt. Zool. Mus. Berlin, IV, 321, ♀ ♂, Fig.

1913 *Echthromorpha conopleura* MORLEY, Rev. Ichneumon. Brit. Mus., II, 42.

Habitat in Mikronensien:

Marianen—Pagan, Saipan, Rota.

1 ♂ 1 ♀, 23. IV. 1940, Laguna, Insel Pagan, Marianen, K. YASUMATSU et S. YOSHIMURA leg.; 1 ♀, 24. IV. 1940, Soñgsoñg—Regusa, Insel Pagan, K. YASUMATSU et S. YOSHIMURA leg.; 1 ♂ 1 ♀, 25. IV. 1940, Laguna—Malas, Insel Pagan, K. YASUMATSU et S. YOSHIMURA leg.; 2 ♂ ♂, 1. II. 1936, Asukonno, Insel Saipan, Marianen, T. ESAKI leg.; 3 ♂ ♂, 2 ♀ ♀, 6. V. 1940, Tapōcho, Insel Saipan, K. YASUMATSU et S. YOSHIMURA leg.; 1 ♀, 8. V. 1940, Fanagam, Insel Saipan, K. YASUMATSU et S. YOSHIMURA leg.; 1 ♂, 7. II. 1936,

Sabana — Kirisuto, Insel Rota, Marianen, T. ESAKI leg.; 1 ♂, 5. XI. 1937,  
 Tetêto — Tatâcho — Soñgsoñg, Insel Rota, T. ESAKI leg.; 1 ♂, 6. XI. 1937,  
 Soñgsoñg — Taipingot, Insel Rota, T. ESAKI leg.

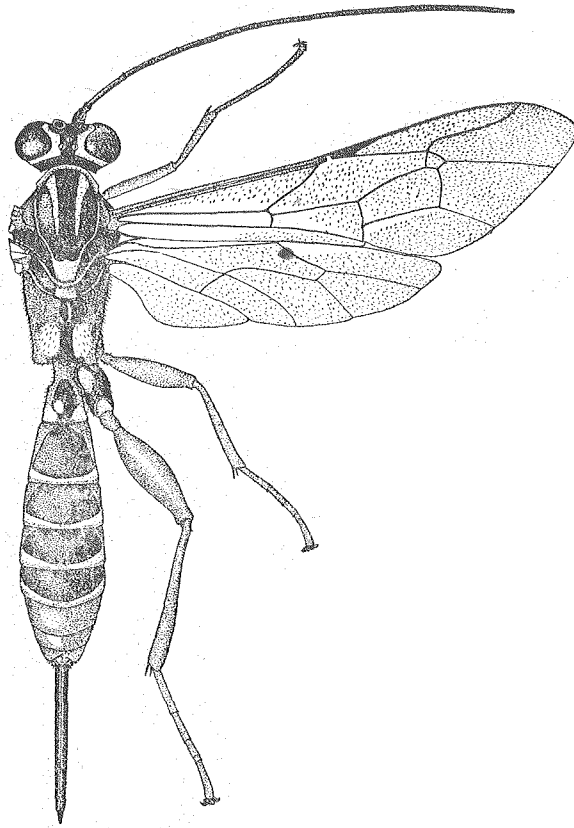


Fig. 3. *Echthromorpha conopleura* KRIEGER, ♀.

Die vor mir liegenden Exemplare stimmen völlig mit der Originalbeschreibung KRIEGER'S überein. Diese hübsche Art wurde zuerst von mir mit „Brasilien ...“ bezettelten Stücken im Zoologischen Museum zu Berlin beschrieben und ist neu für die Fauna Mikronesiens. Es scheint mir aber fraglich, ob die Typen nicht irrtümlicherweise als „Brasilien...“ bezettelt waren. Die Art steht zweifellos der aus den Neu-Hebriden beschriebenen Spezies *Echthromorpha castanea* CHEESMAN unter den bisher bekannten am nächsten, unterscheidet sich aber durch die Färbung des Körpers, die Breite des Clypeus und ferner auch die Skulptur des Mittelsegmentes von derselben.