



Title	二、阿寒植物景觀(第一報)
Author(s)	館脇, 操; Tatewaki, M.
Citation	北海道帝國大學農學部演習林研究報告, 4, 99-200
Issue Date	1927-07
Doc URL	https://hdl.handle.net/2115/20614
Type	departmental bulletin paper
File Information	4_P99-200.pdf



二、阿寒植物景觀 (第一報)

館 脇 操

The Vegetation of the District of Akan.

M. Tatewaki.

目 次

緒 論

植 物 景 觀

I. 針葉樹林

1. 原生林。
2. 二次林へノ變遷。

II. 針濶混淆林

III. 濶葉樹林並ビニ高原

1. 濶葉樹林。
2. 高原性草原

IV. 阿寒湖並ビニ湖岸植物

1. 水生植物。
2. 湖岸植物。
3. 特殊砂濱
4. 島嶼。

V. 高山帶

1. 灌木林。
2. 特ニハヒマツ群落ニツイテ。
3. 草本小灌木群落。
4. 雄阿寒山巔山火後,第一年目,第二年目ニ於ケル觀察。

阿寒植物目錄

緒 論

本研究ハ阿寒湖ヲ中心トセルモノニシテ、北緯 $43^{\circ}20'$ ヨリ $43^{\circ}30'$ 、東經 144° ヨリ $144^{\circ}15'$ ニ互レル區域トシ、雌阿寒岳、雄阿寒岳ヲフクミ、パンケ、ペンケノ湖畔ヲモ捜入セリ。阿寒湖ハ周圍六十八籽、中ニ四島アリ。雌阿寒岳ハ千五百三米、調査ニハ郡境東部ヲ含ミ、白水川ヲ入レ、便宜上、ルベシベ附近ノ觀察ヲモ採録セリ。雄阿寒岳ハ千三百七十一米、目下ハソノ南面ノ登路ニ依ルノミナレバ、はひまつ帯ノ考察ハ、パンケ、ペンケ面ヨリノ觀察ヲ附足シテ記録セリ。北見面ハ、釧北國境道路ヲ以テ境トス。河流ハ南下スル釧路川ヲ主トシ、東流スル白水川、西流スルオクルシベ、ハンラコロシユ澤、湖畔ニ注グモノトシテハオタウンナイ、オンネサルンベツヲトレリ。

著者ハ千九百二十一年七月初メテ阿寒ヲ歴訪シ、ルベシベ、七曲リヲ經テ、湖畔、ボツケ、雌阿寒岳、ポンモシリ、パンケト等ノ採集ヲナシ、千九百二十五年九月、再ビ、雄別、ルベシベヲ經テ、阿寒湖畔ニ來リ、雌阿寒岳、湖畔道、大坂、七曲リ、大澤新道等ヲ探リ、雄阿寒岳燒跡調査ヲ開始、尙瀑ノ口、ボツケ、湖畔ヨリ釧北國境ノ研究ヲナシ、千九百二十六年八月、三度、北見相生ヨリ阿寒ニ出デ、雌阿寒、雄阿寒、湖内四島、大岬、ボツケ、湖畔、パンケ、ペンケノ考察ヲナセリ。カクテ三度阿寒ニ在リシ日ノ記録ヲ基トシテ、コヽニ阿寒ノ豫報ヲ草ス。

著者ハ宮部博士、工藤博士ノ御指導、伊藤博士、柄内博士ノ御助言ヲ深謝シ、再度ノ行ヲ共ニセル平塚直秀氏、並ビニ調査ニ少カラヌ便宜ヲアタヘラレシ阿寒森林主事安部與一氏ニ感謝ス。最後ニ著者ハ新島博士並ビニ林地ノ觀察ニツキ教ヲタマヘル武田博士ニ深甚ノ謝意ヲ表ス。

植 物 景 観

I. 針 葉 樹 林

1. 原 生 林

阿寒針葉樹林形成ニ關シ、最モ主要ナル樹種ハ、ねぞまつ、とゞまつ、あか
ねぞまつ、あかとどナリ。中ニテモ主要ナルハねぞまつ、とゞまつニシテ、あ
かねぞまつハ混淆ノ度、前二種ニ比シテ少ナシ。

阿寒針葉樹林ハ、雄阿寒、雌阿寒兩山ニ於テ共ニコレヲ觀察シ得ベシシ
カモ、兩者トモ美林ト稱シ得ベキモノアリ。今湖畔ヨリ上部、兩者ニツキテ
ノ考察ヲノブベシ。

「雄阿寒岳」阿寒湖面ヨリ雄阿寒岳ノ西部ヲ見ルトキ、何人モソノ針葉
樹林ノ良好ナル發達ヲ知ルベシ。東部 パンケ、ペンケ面モ然リサレド阿寒
湖畔道新道、大澤附近ヨリコレヲ望メバ、ソノ山麓面ノ著シク濶葉樹ニ占
ムラル、ヲ望見スベシコレ後章ニ述ブル二次林ナリ。

雄阿寒岳樹林ニツイテ考フルニ、針葉樹林ノ純林的發達ハ500米前後
ヨリ起リ、1000米前後ニテ止マルモノナリ。樹種的ニ見レバ、勿論地勢ニ依
ル所少カラザルモ、あととゞハ下部ニ、ねぞまつハ上部ニ、而シテ、あかねぞ
ハ800米附近ヨリ混淆ノ度多ク、然モ針葉喬木種ノ上昇限度迄達スルヲ
見ル混淆濶葉樹種ハ比較的少ナク、溪面ヲ除ケバ、800米前後ニテ、喬木種
ハ殆トソノ後ヲタツベシ。下層群落ニツイテミルニ、最モ純群落ヲ形成シ
易キハねまがりニシテ、林下コノねまがりニテ、獨占セラル、所多ク、而モ
觀察道路ハ南面ノ比較的狭キ尾根トテ、樹下蔭草ノ數少ナシ。

濶葉喬木並ビニ灌木トシテ混淆スルハ

うだいかんば、

しらかんば、

だけかんば、

なゝかまど、

みやまざくら、

しうりざくら、

ひろはのつりばな、 めいげつかへて、 こしあぶら。

以上ノ内、うだいかんばハ700米下部ニ多く、だいかんばハ上部ニ多く、
なゝかまどハ風倒木ノ多キ附近ニ、著シク觀察セラレタリ。

尙灌木トシテハ

をがらばな、 みねかへて、 こねふらく、
くろうすご、 おほばすのき。

みねかへてハ灌木林近クニテ生ジ、全林ヲ通ジテハ、をがらばな多シ。
樹蔭植物トシテハ次ノ如キモノアリ。

みやまわらび、 しのぶかぐま、 ながばのしらねわらび、
たちまんねんすぎ、 まひづるさう、 たけしまらん、
みつばわうれん、 ひめいちげ、 みやまはんせうづる、
つるつげ、 ふいりみやますみれ、 みやまたにたて、
ごぜんたちばな、 こけもゝ、 つまとりさう、
よつばむぐら。

「雌阿寒岳」 雌阿寒岳阿寒湖畔面下部ニツキテハ、伐木ノタメ原始的林
相ナク、ソノ真相ヲ論ズルコト難キモ、純林的發達ハ恐ラク600米(所ニ依
リ500米)前後ヨリナルベシ即チ阿寒湖面登路ニツイテハウグヒ川(陸地
測量部五萬分ノ一ニ從フ)舊道路ト、現今山岳會道路トノ交叉點ヨリ上部、
又ピリカネツブ面ニ於テハ大坂上ノ濕原附近ヨリ上部、而シテ現存樹林
ノ上昇限度ハ900米乃至1000米ナルモ、遺存林木ヨリ推ス時ハ1000米ヲ
超ユルモノアリ。

針葉樹林ニアリテハ、ねぞまつ、とゞまつ兩種ノ優勢、並ビニあかねぞま
つノ混淆スルコトハ雄阿寒ト同様、又ソノ分布モ似タレド、唯異ナルハあ
かとゞまつ林ノ存在スルコトナリ。阿寒湖面道路ニツイテコレヲ見ルニ、
850米前後ヨリ現レ來リ、はひまつ下降限度トノ接觸點ニ達ス。而シテコ
ノ面、900米ヨリシテ、ねぞまつノ大樹著シク減ジ、あかとゞ林出現シ下層

ニ於テハ、あかとゞ並ビニあかゑぞノ若木多シ又ビリカネツブ面ニテハ、
 840米附近ニ於テ、ゑぞまつ減少シ、あかゑぞまつノ溪面ニ著シク生ゼル
 所アリ。混淆濶葉樹種ハ、阿寒湖面登路ニ多キモ(殊ニ中部迄)湖畔ヨリノ道
 路ガ溪沿ナルト、林地ニ多少ノ荒廢アルハ注目スベキコトナリ。而シテ典
 型的ノ針葉樹林發達ハ、湖畔面ヨリノ登路ヨリモ、ムシロ、ビリカネツブ
 登路ニツイテ觀察スルコトヲ得。下層群落モ、湖畔道路面ノ方、ビリカネツ
 ブ登路面ヨリ複雑ニシテ、ビリカネツブ斜面ニ於テハ、雄阿寒ニ於テ觀察
 セルヨリモ、單一ナルねまがりだけノ群叢ノ更ニ純一ナル發達ヲ見ルベ
 シ。

今混淆樹種ヲアゲンニ、

うだいかんば、	しらかんば、	なゝかまど、
しろざくら、	しうり、	はうちはかへていたや、
せんのみ。		

等アレド、林内上部、溪谷附近ニ樺木屬ノ殆トナキハ注意スベキコトナ
 リ。なゝかまどハ最モ多ク、雄阿寒ト同様、枯損木地ニハ殊ニ著シキヲ觀タ
 リ。

灌木トシテハ、

をがらばな、	みねかへて(少)、	しろばなしやくなぎ、
こやうらく、	おほばすのみ、	うすのみ、
おほかめのき。		

等アリ。

蔭地、羊齒、草本、小灌木トシテハ、

しのぶかぐま、	ながばのしらねわらび、	みやまわらび、
じうもんじしだ、	ひめすぎらん、	うちわまんねんすぎ、
あすひかづら、	まひづるさう、	おほばたけしまらん、
・たけしまらん、	きそちどり、	あそちどり、
あをふたばらん、	みやまふたばらん、	こいちゑふらん、
みつばわうれん、	あかみのるいゑふせうま、	ひめいちげ、

みやまはんせうづる, づたやくしゆ, こみやまかたばみ,
 みやますみれ, ごぜんたちばな, じんねふいちやくさう,
 こけもい, いはつゝじ, つまとりさう,
 さくらさうもどき。

樹林密ニシテ、倒木腐朽後、附近、草本ノ生存ヲ許ス範圍ニ於テハ、ごぜんたちばな最モ多ク、ながばのしらねわらびコレニ次ギ、しのぶかぐま、たけしまらん、こいちねふらん、こみやまかたばみヲ見、倒木或ハ蘚苔ノ多キ個所ニハ、しんのすぎかづら、あすひかづら、みつばわうれん、ごぜんたちばな、いはつゝじ多シ。

尙下層群落トシテねまがりノ生ゼズ、低灌木層ノ見ラル、所アリ。灌木種トシテハ、をがらばな、しろばなしやくなぎ、こやうらくつゝじヲ數フルモ、しろばなしやくなぎ最モ優勢ナリ。草本トシテハ、ごぜんたちばな著シク、まひづるさうコレニ次ギ、しのぶかぐま、ほそばのたうげしば、たちまんねんすぎ、しんのすぎかづら、つばめあもと、たけしまらん、みやまふたばらん、みやまはんせうづる等ヲ産ス。

次ニピリカネツツ面ニツイテ見ルニ900米下部迄ハ殆トねまがりノ純群落ト稱スベキモノニシテ、高サ1米ヲ出デズ。時ニ路傍ニ若干ノ分子ヲ生ズルモ、全群落トシテハ、單純ナルねまがり群叢ノ占ムルモノナリ。大坂上部迄ノ林中ニ於テ見ルベキハ、

灌木トシテ、(低、小トモ)

つるつげ, ねぞいそつゝじ, しろばなしやくなぎ,
 こやうらく, あゝほばすのき, いはつゝじ。

羊齒類トシテハ石松科ノモノ多ク、

しのぶかぐま, ほそばのたうげしば, うちわまんねんすぎ,
 たちまんねんすぎ, しんのすぎかづら, あすひかづら,

ヲ産シ、又ヨクごぜんたちばなヲ生ズ。

*路邊伐木後トミトムベキ所ニハ、きんみづひき、みやまたふばな、しほがまぎく、あほばこ、やまはこ、のぶき、ねぞよもぎヲ生ズ。

〔釧北國境相生道〕 湖畔側ニツイテ見レバ、雄阿寒、雌阿寒ノ樹林ニ比スベクモナケレド、コヽニ通過地點ナル國境附近ニ關シ、略記スベシ。最モ樹林ガ整然タル林相ヲ有スルハ國境標存立地點附近ニシテ、高度600米ノ箇所ナリ。本林ハ北見相生ヘツバク樹林ニシテ、ねぞまつヲ主木トシ、とどまつヲ混ジ、あかねぞまつハ少量ナリ。樹幹、みやままたたびヲメグラシ、林内みやまざくら、ひろはのつりばな等アルモ、濶葉樹ハ全林ニ對シテ微量ト言フベシ。樹下ねまがりノ叢ウスキ箇所ニハごぜんたちばな最モ多ク下記ノ種類ヲ見ルベシ。

ながばのしらねわらび、 うちわまんねんすぎ、 しんのすぎかづら、
 くるまゆり、 くるまばつくばねさう、 みやまねんれいさう、
 あかみのるねふせうま、 ひめいちげ、 こみやまかたばみ、
 ふつきさう、 みやますみれ、 みやまたにたて、
 ねぞのよつばむぐら。

概種類ヲ見ルニ、純針葉樹林下植物多ク、現在ハ、ソノ有スル群落状態モヨク原始型ヲ保テリ。サレド新道開鑿ニヨリ、樹林ノウクル影響ト共ニ、路傍ヨリ雜草ノ混入、並ビニ路邊枯木損傷ニヨリテ、現在ノ群落モ、ヤガテニ變動ヲウクベシ。

* みづならハ本區域ニハ、國境ヨリ、2軒ノ箇所ニ、小區劃存在スルノミ。

2. 二次林ヘノ變遷

「雄阿寒岳」 登攀路中、690米附近ヨリ以下ノ東斜面ニ於テ、コレヲ見ルベシ。本斜面ハ伐木後、山火ニ依ル二次林ニシテ、殘存樹ハ白骨ノ如ク、現今ねまがりざさ最モ優勢ニシテ、概斜面ヲ埋メ、約600米前後マデニ、下記ノ樹種ヲ生ズ。

ばつこやなぎ、 うだいかんば、 しらかんば、
 だけかんば、 さびた、 なゝかまど、
 ひろはのきはだ、 はうちはかへて、 しなのき、

こしあぶら, せんのみき, めだら,
 こぶのみき.

ねまがり = 交リ, 路傍下記ノ種類ヲ見ル。

きつりふね, やなぎらん, くるまばひよどりばな,
 はんごんさう。

ねぞいちごハ、針葉樹林ト異ナリ、著シク路邊ニ生ズ。600米以下ニ下レバ、上述ノ外ニ、ねぞやなぎ、うだいかんば(前ヨリ多シ)みづなら、あひよう等ヲ數ヘ、尙ねぞやまざくら、しうりヲ生ズ。又ねぞいちごノ外、なはしろいちごヲ産シ、ねぞせうま、かうぞりな、やまにがな、下リテハねぞよもぎ、あきたぶき等アリ。

以上ノ樹種ヲ考フルニ、種類ノ多キコト、雜然トシテ、ソレ等ガ混入シアヘルコト、シカモ樹齡ノ若ク、針葉樹ハ根跡トモ言フベシ。尙且、草本ノ種類ヲ見ルニ、針葉樹林蔭地性ノモノト認ムベキモノ少ナク、本道ニ於テハ、共通普遍ナル雜草的分子多シ。

「雌阿寒岳大坂」大坂上ハ混淆林上昇ノ限度ニシテ、針葉樹林下降ノ限度、即チ兩者ノ境トミルベキモ、周圍ノ狀況ニヨリテ、針葉樹林章中ニ論ズベシ。

本地點ニ於テ觀察スベキハ3米餘ノ潤葉樹ニシテ、殊ニ大坂谷地附近トス。今ツノ樹種ヲアグレバ次ノ如シ。

ばつこやなぎ, ながばやなぎ, うだいかんば,
 しらかんば, こばのしらかんば, だけかんば,
 けやまはんのみき, あひよう, なゝかまど,
 しうりざくら, をがらばな, しなのき,
 こしあぶら等。

中ニテモ本地點ハ樺木屬ヲ最多トス。尙ねまがり、ねぞいちご多ク、二次林ノ相歴然タリ。

II. 針濶混淆林

阿寒山麓ニ於テ、嚴密ナル意味ヨリノ混淆林ヲ求ムルコトハ極メテ難キコトナリ。如何ナレバ、コレソノ多クハ伐木(時ニ山火)ニ依リテ、觀察路邊ヨク舊態ヲ存セズ、原生ノ意義極メテ弱ケレバナリ。阿寒ニ於テ混淆林ノ好觀察地點ハ、阿寒川沿岸並ビニ湖畔南岸樹林ナリ。而シテ湖畔樹林一部ノ如キ、昔時或ハ針葉樹林ヲ以テ論ズルガ可ナリシナランモ、現在ニ律シテハ、混淆林ト稱スルガ妥當ナリ。コヽニ阿寒川沿岸ニツイテ先ヅ記述シ、次ニ湖畔樹林ニツイテ記述スベシ。

「阿寒川沿岸樹林」阿寒釧路道ニツイテハ、飽別阿寒橋上部ヨリ、サイヤナイ、ルベシベ、ビリカネツブ、大澤新道附近ニ到ル河岸沿ヒ、阿寒川一支流、並ビニ雌阿寒ビリカネツブ道ノ樹林ニ關シテ述ブベシ。

阿寒橋ヨリサイヤナイ迄ニ多ク觀察セラル、ハ、けやまはんのき、みづなら、あかだも、かつら、しなのき、やちだも等ニシテ、サイヤナイ附近マデハ現今濶葉樹多ク、ルベシベ驛遞附近ニ到リテ、とゞノ殘木ヲ見ル。コレ針葉樹少ナキタメ、伐木ヲマヌカレシモノナリ。ルベシベ驛遞附近ニハ、ばつこ、おにぐるみ、おひよう、ひろはのきはだ、いたや等アルモ、あかだも多シ。今該地點樹種ニツキ、1900年前後、伐木當時ニ於ケル樹幹ヲ質セシモノヲ參考ニマデ記スベシ。(徑ハ1.5米ノ高サ)

とゞまつ.	平均 1.0 米。
おどまつ.	〃 1.3 米。
ばつこやなぎ.	〃 0.6 米、又 1 米ニ及ベルモノアリト。
おにぐるみ.	〃 0.6 米迄。
みづなら.	〃 0.55 米、時ニ 0.6 米以上ニ達セシモノアリ。
あかだも.	〃 0.6 米。
かつら.	〃 0.6 米。
しなのき.	〃 0.6—1 米、ヨク又 1 米以上ニ達セリト言フ。

ルベシベ, ピリカネツブ 間ノ潤葉樹種モ, 前述ノモノト大差ナシ。折々後述スル潤葉樹種ノ純群生ヲ見ルコトアリ。重複ノ恐アルモ, 尙殘存喬木ヲ擧グベシ。

ばつこやなぎ,	ながばなやぎ,	しらかんば,
けやまはんのき,	みづなら,	あかだも,
おひよう,	かつら(多シ),	ねぞやまざくら,
ひろはのきはだ,	いたや,	みづき,
やちだも。		

ピリカネツブヨリ七曲リ下迄ハ, 針葉樹多キ混淆林ナリシト言フモ, 一步園所有地ニテ皆伐ニ遇ヒシモノニシテ, 現今ニテハ針葉樹稀ニ潤葉樹モ日尙淺キ矮性ノモノ多シサレド舊道七曲リニ沿ヘル西部ノ溪谷ニハ昔時ノ偉ヲトツムル所アリ。

針葉樹種ハねぞまつ, とじまつ主ニシテ, 針葉樹混淆ノ密度ハ, サイヤナイ以下ハ薄ク, ルベシベ驛遞ニ至リテ密度ヲ増シタルモノ、如シ。ねぞまつハルベシベ驛遞(約三百米)上部ニ多シサレド現今ニアリテハ若木, 殘木, 方人ノ言ニ依リテ, コレヲ推シ得ルノミ。

コハニ本混淆樹林中, 下層植物ヲ示スベシ。

灌木：のりうつぎ, ねぞほざきなしかまど, をがらばな, こぶのき。
ねぞほざきなしかまどハ伐木地ニ多ク生ジ, ねぞいちごハ路傍ニ多シ。
樹上羊齒：いはおもだか, ねぞでんだ, みやまのきしのぶ, ほていしだ。

樹蔭, 羊齒, 草本：
みやまわらび, ねぞめんま,
じょうもんしだ, ぎようじやにんにく, ねぞうばゆり,
むかごいらくさ, ねぞせうま, おほれいじんさう,
ねぞとりかぶと, さくらさうもどき, みやまむぐら,
ねぞのよつばむぐら, のぶき, あきたぶき,
おほよぶすまさう, はんごんさう。

路傍ニハおほばいらくさ, おほだいこんさう, きんみづひき, はなうどを

とこへし、よつばひよどりばな等著シ。

「阿寒川上部林地」 ピリカネツブ 瀑ノ口間モ亦原生林ト言フヲ得ズ。往時ニ於テハ、本流ヨリ遠キハ600米、(高度モ600米)又近キハ200米ノ地點迄針濶混淆林存在セリト言ヒ、現時ニテモ注意スレバ其ノ痕跡ヲ認ムベシ。主ナルハとゞまつ、ねぞまつニシテ、あかねぞハ少ナシ。其ノ他、あかだも、おひよう、かつら、しなのき、やちだも等ヲ主ナルモノトス。コヽニ伐木當時ノ林木幹徑概略ヲ記スベシ。

とゞまつ。 平均0.3米ヨリ0.6米ニ及ベリ。

ねぞまつ。 / /

あかだも。 0.5米、又0.75米ニ及ベリ。

おひよう。 0.6米。

しなのき。 0.3米ヨリ0.5米ニ及ベリ。

やちだも。 0.5米ヨリ0.7米ニ及ベリ。

(測量ハ地上約1.5米)

尙現時、溪沿ヒニ大樹殘レルハ、軸木利用機械ノ都合上、流送不可能ノタメナリシト言フ。

「二三例外地點」 (はぎの坂) 俗稱ニシテルベシベ近キ阿寒川ニ沿ヘル地點ナリ。一小區域みづならヲ主トシ、ばつこやなぎ、ながばやなぎ、けやまはんのき、にれ、ひろはのきはだ等ヲ交フ。附近、わらび、いはのがりやす、きんみづひき、つるうめもどき、をとこへし、くるまばひよどりばな、あきたぶき、をとこよもぎヲ生ジ、名ノ示ス如クやまはぎ多シ。草本ヲ更ニ見ルニ、針濶樹蔭固有ノモノヨリ寧ロ草原分子ヲ含ム。

(はんのき坂) 俗稱ニシテ、はぎノ坂ヨリ近距離ニアリ。けやまはんのきの純生セル所ナリ。下草トシテ、ねぞめんまねぞうばゆりむかごいらくさ、あきからまつ、きんみづひき、うまのみつば、おほよぶすまさう、はんごんさう等アリ。概シテ蔭濕性ノ種類ニ富ム。

(七曲リ下) 七曲リ下ニハ、ねぞやまならし、しらかんば等ガ夫々純小林

ヲ形成セル所アリ。而シテ附近、だけかんば、けやまはんのき、みづなら等生
ジ、樹下やまどりぜんまい、ねまがり、ねぞすゝき、きみかげさう、あやめ、やま
はぎ、のぶき、たからかう等ヲ産ス。概ネ乾草原ノ分子ナリ。本地點ハ針濶混
淆林ト言ハンヨリ、濶葉樹林ニ移リ行ク地點ニシテ、ソノ樹下草本ノ如キ
モ、注目ニ價スベキモノナリ。

「阿寒湖畔混淆林」 コヽニ湖畔ト稱スルハ、湖畔阿寒川右岸ヨリ シリコ
マベツニ到ルノ地點ナリ。モシ釧北國境ヨリ見レバ、湖岸一帯濶葉樹林ノ
觀アラン。サレド嚴密ニ湖畔道路ニヨリ、又雌阿寒道路ニヨリ、之ヲ觀察ス
レバ、明ニ針濶混淆林ナルコトヲ肯定スベシ。即チ濶葉樹林中ノ殘木並ビ
ニ稚木ハ判然コレヲ立證スレバナリ。針濶林本斜面ノ上昇ハ 500—600 米
ニシテ、雄阿寒ニ比シ、遙ニ宏大ノ地域ヲ領セリ。

湖面ヨリ南岸、西岸ヲ注意シ行カバ、しらかんば、あかだも、あひよう、かつ
ら(多)いたや、しなのき、やちだも等ヲ見ルベシ。

尙本樹林ヲ探ルベク、シリコマベツヨリ湖畔道ヲ辿レバ、下ニアグル如
キ主ナル樹種ヲ見ルベシ。

ばつこやなぎ、	きぬやなぎ、	ながばやなぎ、
あにぐるみ、	うだいかんば、	しらかんば、
けやきはんのき、	あかだも、	あひよう、
かつら、	なゝかまど、	いぬねんじゆ、
をがらばな、	いたやかへて、	しなのき、
こしあぶら、	めだら、	あんこ、
あをとこ、	ねぞまつ、	

ソノ内大樹トシテ殊ニ著シキハ、あにぐるみ、かつら、いたや、しな、やちだ
も等ノ殘存ニシテ、しらかんば、めだらハ、伐木、野火ニカヽレル所ニ多ク、針
葉樹種ノ如キハ、山火後直チニ生ズルコトナク、大樹間伐後、放棄自然ノ狀
態ニ殘サレシ地ニ多ク認メタリ。下層群落ハ針葉樹林ト大差ナク、濕潤地
ニ於テハ、やまどりぜんまい、ひらぎしすげ、あかんかさすげ、みづばせを、あ

にしもつけきつりふね等ニテ群落シ、水邊ニハがま、みのごめ、ねぞどちやうつなぎ、おほかはづすげ、みぞそば、ちしまねこのめさう、ねぞおほばせんきう、せり等ヲ産ス樹蔭植物トシテハ、

くさそてつ、 ながばのしらねわらび、 みやまめした、
 いはがねぜんまい、 くるまゆり、 つばめおもと、
 ゆきざさ、 まひづるさう、 ちごゆり、
 ねぞとりかぶと、 さくらさうもどき、 ねぞたつなみさう、
 おほよぶすまさう、 はんごんさう。

本樹林ガカク荒廢ヲ呈セルハ、明治四十年ヨリ、大正十一年ニ至ル一步園牧場ノ針葉樹伐採ニヨルモノナリ。而シテ、コノ伐採ハ湖畔ヨリ300—1400間ノ距離ニ於テナセルモノナリト言フ。伐木樹種ハとゞまつ、あかねぞまつ、ねぞまつニシテ、湖岸ヨリハ、みづなら、かつら、しな、せんのみ、阿寒川ニ沿ヒテハあかだも、ひろはのみはだ、やちだも等ニシテ、楊柳類、おにぐるみ、しらかんば、ねぞやまざくら、いたやかへて等ハ殘セリト言フモ、方人ニシテ、いたや、しらかんば等ヲ伐木セルモノアリト聞ク。故ニ今湖岸ノ植物觀ヲ考フルニ當リテハ、コレラノ條件ヲ附帶シテ、考察スベキナリ。

*一步園所有地ニハ、せん、かつら多キモ、シリコマベツニ沿ヒテハ、かつら、みづなら少ナキヲ附記ス。

「雌阿寒岳針潤混淆林」湖畔面ト同様ノ景觀樹種ナレド、高度ニツイテ研究ト殘木多キトニヨリ通過スベキ地點ナリ。今主ナル樹種ヨリアグレバ、

あをとゞまつ、 あかねぞまつ、 ねぞまつ、
 どろのみ、 ばつこやなぎ、 ながばやなぎ、
 しらかんば、 けやまはんのみ、 あかだも、
 おひよう、 あづきなし、 しうり、
 ひろはのみはだ、 はうちのかへて、 いたやかへて、
 しなのみ、 せんのみ、 めだら、

みづき。

等ニシテ、残留木ニハ大樹アリ。且ツコノ面、山火ニ遇ヘル所少ナク、針葉樹ノ稚樹ニツキ留意スベキ所少カラズ。あかゑぞまつハ、低濕地ニ多ク目撃ス。

低灌木トシテハ、

のりうつぎ、 ゑぞすぐり、 ほざきしもつけ、
ほざきなきかまど、 しろばなしやくなぎ、 こやうらく、
ゑぞにはとこ、 おほかめのき。

草本トシテハ、濕潤地ニ、いはのがりやす、ゑぞあぶらがや、はくさんすげ、おほかさすげ、ぬ、こばぎばうし等アリ。樹下ニハ、

ゑぞめんま、 ながばのしらねわらび、 みやまめしだ、
くじやくしだ、 むかごいらくさ、 くしろわちがひ、
ゑぞせうま、 ゑぞとりかぶと、 ごぜんたちばな、
ゑぞりんだう、 みやまむぐら、 のぶき、
あきたぶき。

以上ノ外、雜草の分子トシ、路傍ヨリ繁茂セルハ、

かもがや、 おほばいらくさ、 おほだいこんさう、
きんみづひき、 しろつめくさ、 やなぎらん、
おほばこ、 ゑぞよもぎ。

「白水川樹林」大坂谷地下ヨリ雌阿寒登路ヲ下リテ、ピリカネツブニ到ル間、白水川沿ヒノ地點ハ恐ラク、昔時、針潤混淆林地ナリシナルベシ。而シテ現時ハ潤葉樹ニ富ムモ、針葉樹ノ折々殘存スル地アリ。サレド大樹伐採ノ後ナレバ、コレヲ原始林中ニハ論ジ難シ。一方考フルニ、山火ニ遭ハザレバ、蔭地ハ蔭地トシテ存在シ、溪沿ヒノ下層群落ハ、原始型ト見テ、差支ヘナキ所アリ。

かつら、しなノ如キハ本登路ニ於テハ大坂下(約550米)ニテ出デ來ルモノ多ク、フレベツニ到ル迄ニ著シキハ、本山中、同状態ニ於ケル所ニ比シテ、

ひろはのきはだ少ナキコトナリ。今主ナル樹種ヲアグレバ、

けやまはんのき、	みづなら、	あかだも、
おひよう、	をがらばな、	いたや、
せんのき、	めだら、	やちだも。

伐採地ニハ、ねまがりヨクミ達シ、又やまぶだう盛ニ生ジ、おほいたどりノ群生セル所アリ。

白水川沿ヒノ濕地並ビニ蔭地ニ見得ベキハ、

ねぞたがねさう、	むかごいらくさ、	みやまはんせうづる、
ねぞやまぶきせうま、	ふつきさう、	きつりふね、
くりんさう、	みやまとうばな、	みぞほいづき。

樹種トシテハ大差ナケレド、ばつこやなぎ、けやまはんのきハ殊ニ多ク、あかだも高處ヨリ多ク、さはしばヲ混ズ。下層モビリカネツブニ近ヅケバ漸時亂雜トナリ、次ノ種類ヲ見ルベシ。

おほばいらくさ、	ねぞおほやまはこべ、	いぬたて、
きんみづひき、	やなぎらん、	やぶじらみ、
おほばこ、	つりがねにんじん、	ねぞよもぎ。

又路邊屢々ねぞほざきしもつけヲ見のりうつぎ、ねぞすぐり、ねぞうこぎアリ。

「シリコマベツ附近二次林」シリコマベツ河口附近ヨリ、國境本道ヘノ間道ハ二次林ノ好觀察地點ニシテ、高度500米附近ニ於テ考察シ得ベシ。本地點ハ1913年、並ビニ1924年ニ伐採、又1910年代ニ焼失セル所混ゼリ。今樹種ヲ擧グルニ、けやまはんのき殊ニ湖畔寄リニ最モ多ク、しらかんばコレニ次ギ、下記ノモノヲ所々ニ交フ。

ねぞやまならし、	ばつこやなぎ、	うだいかんば、
あかだも、	おひよう、	ねぞほざきないかまど、
をがらばな、	いたや、	しなのき、
めだら、	やちだも、	ねぞにはとこ、

ねむろぶしだま。

ひろはのきはだハ少ナク、めだらハ小ナレドモ、ソノ量大、而シテ楊柳科、樺木科木本、又ソノ高サ低クケレド、數ハ多ク、尙なゝかまど少ナキコトヲ記ス。

草本トシテハ、雜草性ノわらび、やなぎらん、ねぞよもぎ等生ジ、尙蔭地性ノふつきさう、くるまばさう、濕地ニハ、いはのがりやす、おほかはずすげ、おほかさすげ、みづばせを等アリ。

國境ヨリシリコマベツコタンニ下ル路邊モ、伐採後、再度ノ山火ニ遇ヘル所アリテ、前記ト大差ナケレド、ひろはのきはだ、おにぐるみ等ノ生ズル所アリ。本斜面一區域ヲ限ルねぞやまならし林ハ、山火後 1916年頃ヨリ生ゼルモノナリ。又山腹陽地ニハ、しらかんばノ小林ヲ形成セル所アリテ、やなぎらん著シ。一般ニ山火後、シリコマベツ附近ニテヨク發生スルハ、ねぞやまならし、ばつこやなぎ、しらかんば、けやまはんのき、めだら等ニシテ、ねぞいちご、やなぎらん等コレト平行ス。

又新道開鑿ニ伴ヒ生ゼル新道路邊種類次ノ如シ。

ながはぐさ、	ひめすいば、	おほいぬたて、
あきからまつ、	おほだいこんさう、	きんみづひき、
やなぎらん、	うど、	おほばこ、
あきのきりんさう、	やまはゝこ、	ねぞよもぎ、
ふき、	ねぞやまあざみ、	ねぞのきつねあざみ、
かうぞりな。		

「雄阿寒岳麓」 瀑ノ口南部ヨリ、雄阿寒登山小屋ニ到ル路傍ハ、オクルシベニ沿ヘル二次林觀察ノ好地點ナリ。本地點モ、伐木、山火ノ影響ヲ受ケシモノナリ。今主ナル樹種ヲ擧グレバ、

ばつこやなぎ、	ねぞやなぎ、	さはしば、
うだいかんば、	しらかんば、	けやまはんのき、
みづなら、	あかだも、	のりうつぎ、

なくかまど,	ねぞやまざくら,	しうり,
をがらばな,	いたや,	ひろはのきはだ,
しなのき,	せんのみ,	めだら,
あをだも,	やちだも,	ねぞにはとこ.

以上記述ノ樹種中ニアリテモ、しらかんば、けやまはんのみハ最モ多シ。草本トシテハ、あきからまつ、ふき、おほよぶすまさう、かうぞりな等普通ニシテ、ねまがりノ優勢ヲ保チ、ねぞいちごノ多キコト依然タリ。清水川ニ沿ヒテハけやまはんのみ多ク、又ながばやなぎ生ジ、流中くしろばいくわもヲ産ス。

途上、小區域ナガラ、殘存林アリとゞまつ多ク、おひよう、かつら、やまもみぢ、いたやかへで、しな、せんのみヲ混ジ、樹下をがらばなノ如キ灌木、並ビニながばのしらねわらび、ねぞせうま、はへどくさう、くるまばさう、のぶき等ヲ産ス。

III. 潤葉樹林並ビニ高原ニ就キテ

阿寒ノ潤葉樹林ハ特別型ノモノニシテ、而モ簡單ニ總テヲ二次ノ言葉ヲ用フベキニアラズト信ズ。今概地點存在ヲ尋ヌルニ、ピリカネツブ上部、七曲リ附近ヨリ展開サレ、阿寒川右岸ヲ南北ニ走ル尾根ヨリ、東面山腹ニカケル所ナリ。

同地ニツイテソノ林相ヲ見ルニ、南北ニ走ル尾根附近ヨリ、ソノ西面ハ、針葉樹林(ねぞまつ、とゞまつヲ主トシ、しらかんば、みづなら、おひよう、いたや、あをだも等ヲ交フ)ニシテ、東面300—400米ヨリ600—700米ノ間ニ、潤葉樹林存在シ、以下阿寒川ニカケテ針潤林トナル。新道大澤ハ本斜面ニツイテ、最モ深く針葉樹ノノボル地點ナリ。

通觀スルニ、潤葉樹林ト針潤混淆林トハ、全クソノ位置ヲ顛倒シ、且又ルベシベヨリ概地點ニ至ルノ林相ヲ考フル時、コレ又顛倒ノ觀アリ。即チ山麓下部ニ於テ、針潤林存在シ、時ニハ針葉樹林出デシヲ、山腹ニ到リテ、潤葉

樹林出デクルノ状ナリ。

而シテ、本潤葉樹林ト合セ考フベキモノトシ(但シ七曲リハ例外)コヽニ又本林ト併行シ出デキタル高原性草原ニツイテ一言セントス。

1. 潤葉樹林

潤葉樹林ニツイテハ下ノ四種ヲ認ムベシ。

- a) みづなら林。
- b) けやまはんのき林。
- c) しらかんば林トやまならし林。
- d) 楊柳林。

最モ多キハみづなら林、けやはんのき林ニシテ、著シキハみづなら林ナリ。しらかんば林並ビニやまならし林ハ少ナク、楊柳林ハ特殊地點ニ限ル。

a) みづなら林

潤葉樹林トシテ最モ良好ナル發達ヲナセルハみづならニシテ、阿寒釧路面新道ヨリシテモ、舊道七曲リ道ヲトルモ、ソノ純林ヲ通過シ得ベシ。みづならハ、純林ヲ形成スル外、新道ニ於テハ屢々けやまはんのき、あかだも、かつら、なゝかまど、ひろはのきはだ、いたやかへて、しなのき、やちだも等ト混生ス。溪ニヨリテ、とじまつ、ねぞまつヲトバムルコトアルモ、コレラハ一面針潤樹林ノ上部ト認ムルコトヲ得。

最モ典型的ナルハ舊道大澤附近ヨリ、湖畔面ニ寄レル箇所ニシテ、巨木ト稱シ得ベキモノ多々アリ。而シテ新道ヨリ舊道ニ於テ、ヨリ多クノ純林ヲ見ルベシ。尙、林下、前述ノ樹種ヲ混ズルモ、新道面ヨリソノ量少ナシ。途上ノ林中ニ於テ、せんのかノ小木多キ所モ觀察シ、しらかんばノ混生スルモ見タリ。時ニいぬねんじゆノ小量ヲ交フルコトアリ。純林下ニハねまがり、やまはぎ多ク、時ニやまどりぜんまいヲ生ズ。1917—1918年ニ間伐セル箇所並ビニ伐木地ニハ、きみかげさう、ねぞとりかぶと、おほだいてんさう、のぶき、おほよぶすまさう、はんごんさう等生ズ。

b) けやまはんのき林

けやまはんのき林ノ生ズル地點ヲ見ルニ、主ナルモノ次ノ如シ。

- i) 濕潤ナル高原。
- ii) 溪斜面。
- iii) 耕作放棄後。

i) 舊大澤上部ニヨクコレヲ見ルベシ。樹下、草本灌木ノ狀ハ後述ノモノト同ジ。

ii) 溪寄りノ林地モ前ト變ラザルガ、樹種トシテハ、ばつこやなぎ、ながばやなぎ等ヲ交フ。舊道大澤附近ニ見ルベシ。

iii) 七曲リ舊道、並ビニ新道ニ沿ヒ湖畔附近ニ認ム。

α) 湖畔附近、雄阿寒道ト釧路道近クニ、けやまはんのきノ純林アリ。コレ1909年開墾、一度牧草畑トセルヲ放棄セル後、生ゼルモノナリ。該純林下、くさそてつ、わらび、ねまがりざさ、きじかくし、きみかげさう、おほばいらくさ、うまのみつば、のぶき、ふき等生ジ、いたやかへてノ芽萌アリ。以上ノ草本ヲ見ルニ、樹蔭、草原分子ノ混入ト考ヘラレ、ソノ群落狀態モ、ソノ構成ノ日ノ新シキヲ律セリ。

β) 舊道七曲リノ溪ノ東側ニモ亦けやまはんのきノ純林アリ。コレ一歩園ニテ農耕ヲオコセシ際、プラウニテ耕シ、牧草地トナセル所ト聞ク。幹徑約0.1米ノモノ揃ヘリ。下層ニおほねずみがや、ねまがりだけ、あきからまつ、うまのみつば、やまはゝこ、のぶき、おほぶき等生ズ。

其ノ他、阿寒川舊道ノ一峰ヨリ南方、並ビニ七曲リ尾根ノ上部、時ニ下方ニ及ンデ、耕作セルアト、ミナ相同ノ變化ヲナセリ。

α) しらかんば林トやまならし林

しらかんば林ハ少ナキモ、新道大澤下迄ノ路傍ニ屢々疎林ヲ見ルベシ。ばつこやなぎ、けやまはんのき、しろざくら、いぬねんじゆノ少量ヲ交フルコトアリ。樹下、

やまどりぜんまい、ねまがりだけ、ばいけいさう、

きみかげさう, あやめ, あきからまつ,
 きんみづひき, つりがねにんじん, あきのきりんさう,
 のぶき。

等アリ。七曲リ舊道上部ニしらかんば林ナキハ、ソガ針葉樹ヲ有セザル
 コトニ注意スベシ。

湖畔ウグヒ川ニ近ク又白樺林アリ。本林ハ1909年前迄耕作セシヲ放棄
 セル所ニシテ、現今ハ純林ト稱スベク、地上1米ニシテ、徑0.1米平均、僅カノ
 ばつこやなぎヲ混入セリ。下層群落ハ殆トねまがりだけノ占ムル所ニシ
 テ、わらび、やまどりぜんまい、きんみづひき、ねぞいちご等生ゼリ。

やまならし林ハ七曲リ下ニ見ルノミニシテ、湖畔面ニ折々小林ヲ形成
 スルコトアルモ著シカラズ。

d) 楊柳林。

時トシテ濕潤地ニ認ムルコトアアルモ著シカラズ、湖畔ニハ明瞭ナル
 アリ。ばつこやなぎ、きぬやなぎ、ながばやなぎ等主ナルモノナリ。

2. 高原性草原

前述濶葉樹林ト平行シテ草原生ズ。七曲リヲ除キテ、標準ニケ所ヲ採レ
 リ。

i) 七曲リ上高原。高原ハ一般ニ乾性ノ草原ニシテ、舊道モ新道モ同ジ
 ク、中ニ一小沼アリ。草原ニ生ズルハ、

ひめしだ, やまどりぜんまい, ねぞすゝき,
 やまあは, ねまがりだけ, きみかげさう,
 あきからまつ, ながぼのしろわれもかう, やまはぎ,
 ちしまふうろ, はないかり, しほがまぎく,
 くるまばひよどりばな, ねぞちゝこぐさ, やまはゝこ,
 たからかう, ほそばのをとこよもぎ, やなぎたんぼゝ。

等ナリ。小沼ハ湖畔ニ近キ箇所ニ生ジ、沼澤植物ノ發達良好ニシテ、ひめみくり、さじおもだか、ねぞあぶらがや、ぬまはりゐ、からふとかさすげ等生ゼリ。

ii) 湖畔附近。上述ト大差ナキハ勿論ナルモ、コレニ主ナルモノヲ列記スベシ。

やまどりぜんまい,	ねぞすゝき,	ぬまがりだけ,
あやめ,	あきからまつ,	みつばつちぐり,
きんみづひき,	ながぼのしろわれもかう,	しろつめくさ,
あかつめくさ,	やまはぎ,	しろばなすみれ,
はないかり,	ねぞうつぼぐさ,	つりがねにんじん,
あきのきりんさう,	やまはゝこ,	ねぞよもぎ.

中ニテモぬまがりだけ最モ多ク、ねぞさきすゝき、やまはぎ、コレニ次グ優勢種ナリ。

iii) 七曲リ。

七曲リトハ舊道、ピリカネツブヨリ約二軒ノ地點ニシテ、高度 400—500 米ノ間ニ介在スル南斜面ノ草原ニシテ、けやまはんのき、みづなら等ノ矮疎林存在ス。本地點ハ本山彙區域中、他ノ箇所ニ産セザルモノヲ産ス。今所産植物ヲ列記スレバ、

ひめしだ,	ねぞすゝき,	ひめすげ,
あやめ,	ねぞやまをだまき,	みやまをだまき,
みつばつちぐり,	ながぼのしろわれもかう,	やまはぎ,
ちしまふうろ,	ちしませんぶり,	はないかり,
ねぞうつぼぐさ,	ねぞこごめぐさ,	しほがまぎく,
しらやまぎく,	やまはゝこ,	うらじろよもぎ,
せんぼんやり,	やなぎたんぼゝ.	

其ノ他、ねぞいそつゝじ、はなひりのき、こけもゝ等ヲ産ス。就中、みやまをだまき、ちしませんぶりノ如キ、本山中他ノ地點ニモ産セズ、ねぞいそつゝじ、こけもゝノ如キモ、本山彙ニ於テ、同高標度ニコレヲ求メ得ズ。又同處附

近岩塊ニハ、ねぞいほでんだ、へびのねござ、ひめのがりやす、ねぞきりんさう、いはきんばい、うらじろよもぎ等アリ。

IV. 阿寒湖並ビニ湖岸植物ニ就キテ

阿寒湖並ビニ湖畔植物ニツイテハ、下ノ如キ植物群落ヲ考フルコトヲ得。

1. 水生植物。
2. 湖岸植物。
3. 特殊砂濱。
4. 島嶼。

1. 水生植物

浮水植物、挺水植物、沈水植物ノ三種ニ分ツコトヲ得ベシ。而シテ他ニ於ケルガ如ク、夫々ノ群落ヲ單一ニ營ムコト多シ。

i) 浮水植物

ねぞのみづたて、ねぞかはほね。

ii) 挺水植物

ほざきのふさも。

iii) 沈水植物

ねぞみづにら、 いばらも、 ながばのねびも、
 いとも、 ひろはのねびも、 りうのひげも、
 ねぞやなぎも、 せんになも、 くろも、
 せきせうも等。

水生植物ノ群落生態ニ關シテハ、尙他日ノ研究ヲ待ツベキモノアリ。

2. 湖岸植物

i) 岩上植物。湖岸岩上植物ニツキテハ東大岬ヲ基トシ、瀑ノ口ヲ探

レリ。サレド兩者トモ略々等シキモノナレバ、コヽニハソノ代表トナル大岬ニツキテ論ズベシ。

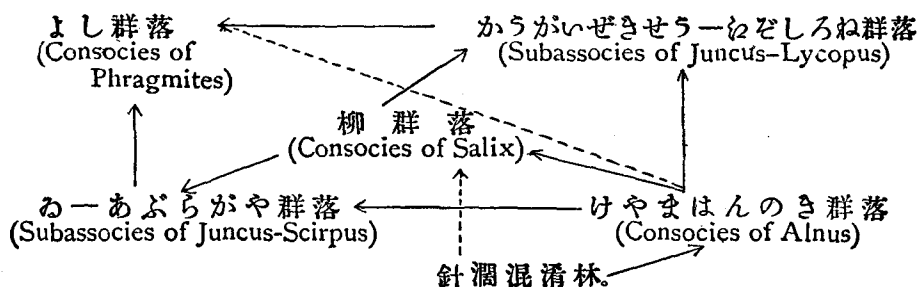
大岬附近ニハ、とゞまつ、あかねぞまつ、ねぞまつ等ノ針葉樹ニ、湖岸近クハしらかんば、なゝかまど、しなのき、其ノ他ノ濶葉樹混淆ス。湖畔近ク灌木層トシテ最モヨク發達スルハ、しろばなしやくなぎ、ねぞむらさきつゝじニシテ、のりうつぎ、をがらばな、こやうらく、むらさきやしほ、うらじろはなひりのき等混シ、汀線近クニほざきしもつけ、ほざきなゝかまどアリ。草本トシテハ、いはのがりやす、はまむぎ、みつばべんけいさう、ねぞきりんさう、ねぞやまぶきせうま、ねぞはくか、ねぞむかしよもぎ等ソノ主ナルモノナリ。羊齒類トシテハ、岩上、樹上ニふくろしだ、にほひしだ、うさぎしだ、ねぞでんだ、おしやくじでんだ、みやまのきしのぶ等ノ外、しんのすぎかづら、あすひかづら等生ズ。

ii) 沼澤並ビニ水汀群落。阿寒ニ於テ最モ著シキ沼澤植物ハ、よしニシテ、がま、ふとゐ、ぬまはりゐ、ねぞのみづたて等コレニ次グ。よしノ分布ハ西岸、北岸、南岸ニヨク、斷崖ノ湖岸ニ迫レル雄阿寒麓ハ、水深、水底ニヨリ、見ルベキモノナシ。よしハ沼澤植物群落ノ開拓トシテ、湖面ニ線帶狀前進ヲナシ、コレニ前後シテ、がま、ふとゐ等前後シテ、水面ニ出ヅ。

尙群落轉移ニツキ下ノ三ヶ所ヲトリ考察セリ。

a) 西大岬—オタウンナイ川間, b) ボツケ附近, c) オンネモシリ對岸。

a) 西大岬—オタウンナイ川間。先ヅ群落轉移ヲ圖指スベシ。



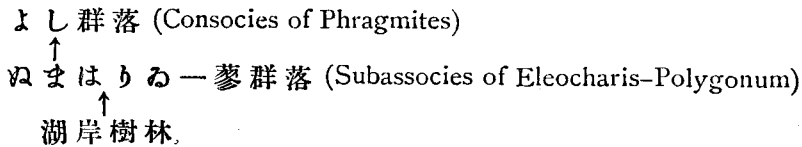
よし群落ニハがま、ふとゐヲ交フ。

ゐ—あぶらがや群落 = ハ、いぬすぎな、さじおもだか、ぬまはりゐヲ混ズ。
かうがいせきせう—ぬぞしろね群落 = ハ、さじおもだか、ぬまはりゐ、く
されだま、しろね、こばのよつばむぐらヲ混ズ。

けやまはんのき林ハ純林ナルコトモアリ。サレドしらかんば、みやまざ
く、いぬぬんじゆ、をがらばな、いたやかへて、しなのき、やちだも等ヲ混
ズルコト稀ナラズ。

柳群落ハながばやなぎノ優勢ナルコトアリ、時ニきぬやなぎカハルコ
トモアリ。ヨク又ばつこやなぎ混ズ。

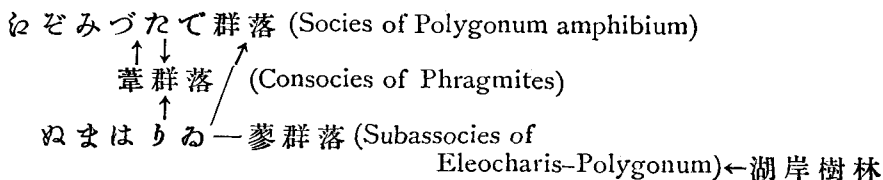
b) ボツケ 附近 群落轉移ヲ圖指スベシ。



よし群落 = ハがまヲ交へ、ぬまはりゐ—蓼群落ハ所謂沼地植物ニシテ、
さじおもだか、ぬまはりゐ、ひめかうがいせきせう、やなぎたて、けだて、うな
ぎづる、ぬぞみそはぎ、どくぜり、くされだま、ぬぞはくか、ぬぞたうこぎ等ヲ
交フ。汀線灌木トシテハ、けやまはんのき若キ群落ヲツクリ易ク、ながばや
なぎ、きぬやなぎが先驅トナルコトアリ。湖畔樹林周縁ニ又ヨクほざきし
もつけ生ズ。

ボツケハ噴氣孔ニ起因スル特有ノ植物觀ヲ有スル所ニシテ、ぬぞすゝ
き、のりうつぎ、いぬぬんじゆ多ク、又巨木トシテハくるみ、しなのき等アリ。
かたはぬのころぐさ、をてんつき、いたちじそ等ハ他ノ地點ニ産セズ。附近
ながいもヲ産ス。

c) オンネモシリ 對岸。



ぬぞのみづたてト葦群落トハ錯交スルコトアリ。

葦群落又ハ**ねぞ**のみづたてニツゞキ、ふとの群生スルコトアリ。ぬまは
りる一蓼群落中ニハ、ヨク、**ねぞ**はくか、**ねぞ**たうこぎ生ズ。湖岸樹林ハ夫々
單獨ニ單純林ヲ形成スルコトモアリ。又楊柳科植物、けやまはんのき等混
生スルコトモアリ。

3. 特殊砂濱ニ就キテ

砂濱トシテ存在シ、殊ニ注意スベキハウグヒ川ノ河口ニシテ、湖畔林地
ト接スル所ハ、既ニ述ベタル楊樺林ナルモ、砂濱ノ群落全ク異ナレル一區
劃アリ。即チ見ルニ、湖岸ヨリ50—100米間ニひめすげノ小叢、飛石狀ニ散
在シ、内ニこめすゝきヲ混ズ。又めあかんふすまヲ産シ、折ニこまくさサへ
生ジ、**ねぞ**まるばしもつけヲ産ス。本地點ハ本島ニ於テ、めあかんふすま及
びこまくさノ最低產地タルベク、高度約400米ノ箇所ナリ。而シテ本區域
ヲメグリテハ、

すぎな、 **ねぞ**あぶらがや、 ゐ、
ねぞいちご、 しろばなわれもかう、 うど、
ねぞよもぎ、 ふき。

等生ジ、中ニながばやなぎ、けやまはんのき散在スルヲ見タリ。

4. 阿寒ノ四島ニ就キテ

阿寒湖ニハオンネモシリ、ポンモシリ、チウルイモシリ、ヤイタイモシリ
ノ四島アリ。汀線群落ノ變化並ビニ汀邊植物ノ種類ハ、ボツケ附近ニ類似
スルヲ以テ、コゝニハ省略スベシ。

a) ヤイタイモシリ。最小ナル一島ニシテ、912坪、現今ハ殆ト濶葉樹林
ト稱シ得ベク、小數ノとゞまつヲ混ズ。濶葉樹ノ主ナルモノハ、あかだも、い
たや、しなのき、せんのき、やちだもニシテしなのき最モ多シ。ながばやなぎ、
けやまはんのきハ他島ト同ジク湖岸ニ近ク産ス。島内二三ノおんこアリ。
林下著シクとくさヲ生ジ、又ヨク、**ねぞ**すぐり、とがすぐりヲ生ズ。

(124)

b) チウルイモシリ。 チウルイモシリハ 2915 坪,主木ハあをととニシテ,
いたや,しなのきヲ混ジ,其ノ他潤葉樹トシテハ,ねぞやまならし,なゝかま
ど,べにいたや,かつら,やちだも等アリ。灌木小喬木トシテハ,あんこ,ばつこ
やなぎ,けやまはんのき,みづなら,のりうつぎ,しろざくら,しうり,いぬねん
じゆ,ひろはのつりばな,をがらばな,めだらのき,ねぞにはとと等アリ。若木
トシテハ前種ノ外しらかんばアリ最モ多キハをがらばなニシテ,汀線ニ
先驅ヲナスハけやまはんのきナリ。樹下ニ生ズルハ,

ねぞめんま, ながばのしらねわらび, とくさ,
ぎやうじやにんにく, まひづるさう, おほばなねんれいさう,
ねぞとりかぶと, とげなしごねふいちご, こみやまかたばみ,
つまとりさう, おほよぶすまさう。

尙林地周邊ニハねぞいちご,やまはゝこ,ふきはんどんさう,かうぞりな
等ヲ生ズ。

c) ボンモシリ。 ボンモシリハ 3049 坪,針潤混淆林ニシテ,湖畔針潤林ト
大差ナシ今主ナル喬木,灌木種ヲアグレバ,

あんこ, あをとと, ねぞまつ,
けやまはんのき, みづなら, にくれ,
のりうつぎ, ほざきなゝかまど, なゝかまど,
あづきなし, しろざくら, しうり,
ひろはのつりばな, をがらばな, いたやかへて,
しなのき, ねぞうこぎ, せんのみ,
めだらのき, やちだも, ねぞにはとと。

大樹ヲナスハ,あをとと,しなのき,せんのみニシテ,みづならモ間々アリ。
やちだもハ徑約0.7米ノ切株存在セリ。樹蔭ニハ,

ねぞめんま, ながばのしらねわらび, ほそばのたうげしば,
ねぞたがねさう, ぎようじやにんにく, くるまゆり,
まひづるさう, おほばなねんれいさう, ねぞせうま,
ひめいちげ, こみやまかたばみ, ふつきさう,

みやまたにたて, つまとりさう, みゝかうもり。

等アリ。尙本島ニ於テ、高サ約0.1米ノはひまつノ芽生、二本生ゼルヲ目撃セリ。

d) オンネモシリ。最大ナル島ニシテ、30371坪、林地ハ針濶混淆林、生ズル樹種モ最モ多ク、列舉スレバ、

あんこ,	あをとしまつ,	あかぬぞまつ,
ぬぞまつ,	しらかんば,	おにぐるみ,
みづなら,	おひよう,	かつら,
なゝかまど,	しろざくら,	あをだも,
はうちはかへて,	いたや,	べにいたや,
しなのき,	こしあぶら,	せんのみ,
やちだも。		

以上ノ中ニテ特ニ大樹ヲナスハ、針葉樹ノ外、しらかんば、かつら、しなのき、せんのみ等ナリ。汀線近クニハ、ながばやなぎ、けやまはんのみ殊ニ多シ。林下ニハとがすぐり、ひろはのみゆみ、をがらばな、しろばなしやくなぎ等普通ニシテ、外邊ニハのりのき、ぬぞにはと多シ。又樹上ニハ、ヨクぬぞでんだ、おしやくぐじでんだ、みやまのみしのぶアリテ、殊ニしなのきニ多ク着生ス。樹下ニハ、

やまどりぜんまい,	ながばのしらねわらび,	うさぎしだ,
しのぶかぐま,	うちはまんねんすぎ,	くるまゆり,
つばめおもと,	ぬぞせうま,	みやまはんせうづる,
づたやくしゆ,	みやますみれ,	こみやまかたばみ,
ふつきさう,	みやまたにたて,	とちばにんじん,
じんぬふいちやくさう,	さくらさうもどき,	みゝかうもり。

等アリ。

コレヲ要スルニ、諸島ノ林木ハ沿岸ノモノト變ルコトナク、林下ノ種類ニモ、特有ノモノナキガ如シ。

V. 高山帯ニ就キテ

コヽニ雄阿寒,雌阿寒ノ高山帯ニツキ,灌木林以上ニ關シテ論ゼントス。
而シテ次ノ各項ニ分チ,考察セントス。

1. 灌木林

i) だけかんば林。

ii) みやまはんのき林。

2. 特ニハヒまつ群落ニ就キテ

3. 草本小灌木群落

i) 雌阿寒岳

a) 乾性原。

b) 砂礫原。

ii) 雄阿寒岳

a) 御鉢平附近。

b) 殘存區域ニツイテ。

4. 雄阿寒山火後第一年目,第二年目ニ於ケル觀察。

1. 灌 木 林

i) だけかんば林。

雄阿寒山腹,約 1100 米ヨリ 1200 米ニ及ブモノニシテ,南面ノ一區域明瞭,
だけかんばノ純林ヲナセルハツノ一部ナリ,林内灌木トシテ,だけかんば
ノ外,次ノモノアリ。

まるばしもつけ,	ねぞまるばしもつけ,	たかねなゝかまど,
ちしまざくら,	あかみのいぬつけ,	をがらばな,
こめつゝじ,	みねかへて,	こねうらく,
しろばなしやくなぎ,	ねぞくろうすご,	おほばすのき,
くろみのうぐひすかぐら,	ちしまへうたんぼく,	うこんうつぎ。

上述ノ内ニテモ、多キハちしまざくら、をがらばな、みねかへて等ナリ。

草本羊齒類ノウチニテ普通ナルハ、

しらねわらび、 みやまわらび、 ひめのがりやす、
 まひづるさう、 ひめいちげ、 ねぞやまぶきせうま、
 ちしまにんじん、 あきのきりんさう、 みみかうもり、
 ちしまあざみ。

其ノ他、とげなしごねふいちご、こけもゝ生ズル所アリ。はひまつハ上部ヨリ下降シ、りんねさう又コレト平行シテ生ズルモ、一般ニ本林ヨリ下降セズなゝかまど、しろばなしやくなぎハ、本林ノ終リマデ上昇シ、だけかんば林上部ニ於テハ、なゝかまど、をがらばなハ2米ニ過ギズ。而シテ尙、ねぞまつ、あかねぞまつハ小木ヲナシテ、コノ林内ニ入り、あかねぞまつハ更ニはひまつ帯ニ入レリ。

本樹林ハ頂上近キ南面山腹ニ於ケル觀察ニシテ、同山他ノ地點ハ、他ヨリ望見セルモ、確證ヲ得ズ。サレド、雌阿寒ニ、コレヲ有セザルハ注目スベキコトナリ。

ii) みやまはんのき林

みやまはんのき矮林ハ、雌阿寒岳ハひまつ群落ト同高度ノ(或ハソレヨリ稍々低キ)溪谷ニソノ適例ヲ見ルベシ。雄阿寒ノ登路ハ尾根通シノコトトテ、或ハ東側南走スル溪谷ニ入ラバ、現ハル、ナランモ、現今ノ登路ニテハ著シキヲ見ズ。今雌阿寒岳清水川(約1000米)ニツキテコレヲ見ルニ、みやまはんのきヲ主トシ、みねやなぎ、たかねなゝかまど、うらじろはなひりのき等生ジ、ながばのしらねわらび、みやまわらび、みやまめしだ、いはのがりやす、まひづるさう、うらじろたて、おほいたどり、まるばしもつけ、みやますみれ、ねぞのよつばむぐら等アリ。

2. 特ニはひまつ群落ニ就キテ

i) はひまつノ分布。

はひまつノ群落構成ヲ見ルニ、雌阿寒岳ニ於テハ直チニ針葉樹林ニ接シ(溪谷上部ニ於テハ前述みやまはんのき林ニ接ス)、高度1000米(所ニ依リ800米)ヨリ1200米迄ノ地點ナリ。然ルニモシ、雌阿寒岳湖畔道1000米ノ箇所ニテ、附近ヲ見ルニ、残留針葉枯木ノヨク、1100米餘ニノボルヲ見ルベシ。而シテ尙山頂附近1503米ヨリ下降1200米ノ裸地ニ、はひまつノ點在殖民スルヲ見ル。

一方雄阿寒岳ニツイテコレヲ見ルニ、ソノ群落ハ南方ニ於テハ、だけかんば林ニ接シ、全山ヲ通ジテハ1100米ヨリ1300米ノ地點ニヨルモ、平均價ハ1200米ナリ。但シだけかんば林存在斜面ニツイテハ、はひまつハ1200米餘ニシテ始メテ純群落ヲ形成ス。

尙兩山ノ群落ヲ見ルニ、雄阿寒岳ノ群落ガ雌阿寒ニ比シ、安定型ヲ保持セリ。而シテ現在雌阿寒岳ノ裸地ハ、ソノはひまつ殖民ヨリシテモ明ナラシモノ、雄阿寒山頂ヲ考究スル時、現在ノ山頂裸地ハ、はひまつ帶ニ所屬スベキモノナリ。又はひまつ群落ノ雌阿寒ニ於ケル下降ハ、ソノ残留木ヨリシテモ、比較的近代ナルヲ知ルベク、尙群落下降限度ハ、附近ノ山岳ニ比シテ、約150米低キモノ、如シ。

ii) はひまつ群落ノ下降接觸地點ニ就キテ。

はひまつ群落下降限度ノ觀察ニツキ、接觸地點ノ種類ニツキ、觀察結果ヲ述ブベシ。

a) 雌阿寒岳、湖畔—ピリカネツブ岐點附近。a) 地點ハ900—1000米ノ間ニシテ、針葉樹林ノ上部ニアタリ、林中はひまつヲ生ズル所ナリ。ねまがりざさハ林中ノ主要種ナルモ、コレニ伴ヒテ、下記ノ種類ヲ見ルベシ。

みねやなぎ,	みやまはんのき,	まるばしもつけ,
なゝかまど,	こやうらく,	ねぞいそつゝじ,
しろばなしやくなぎ,	ねぞくろうすご,	おほばすのき,
うすのき,	うこんうつぎ.	

草本トシテハ、

みやまわらび, ひめすげ, まひづるさう,
ちしまにんじん, ごぜんたちばな等。

尙路傍ニばつこ少シク生ジ,うど,おほばこ,あきのきりんさう,やまはこ
こ等生育スルハ二次的ノ因子ニシテ,恐ラク人爲ノ結果ナラン。

b) 雄阿寒岳 1205 米峰ト山頂斜面ノ鞍部附近。b) 地點ハ 1200 米前後ノ箇
所ニシテ,雌阿寒岳ヨリモ,一層顯著ナル接觸地點ノ群落相ヲ有セリ。主ナ
ル樹種(小喬木灌木ヲ舍ム)ハ次ノ如シ。

*あかねぞまつ, *ねぞまつ, はひまつ,
だけかんば, *なゝかまど, ちしまざくら,
*をがらばな, みねかへて, みやまほつしじ,
*こねふらく, *ねぞくろうすご, *おほばすのき,
ちしまへうたんぼく, うこんうつぎ。

(*ハ針葉樹林分子ノ上昇)

(みねやなぎ,みやまはんのきハ少ナシ)

以上ハイヅレモ高サ 2 米前後ナリ。草本としては,ながばのしらねわら
び,みやまわらび,ひめのがりやす,まひづるさう,いはおとぎり,ちしまあざ
み等生ズ。

3. 草本,小灌木群落ニ就キテ

雌阿寒岳ニツキテモ,雄阿寒岳ニツキテモ,植物種類ハ大差ナク,群落モ
大部分乾性ノモノナレド,コヽニ若干ノ差アレバ,兩者ヲ記述セント欲ス。

i) 雌阿寒岳ニ就キテ。雌阿寒岳ノ御花畑ハ 1000 米ヨリ,山頂ニ至ル
ノ點ニシテ,殊ニ 1200 米以上ノ裸地ハ,未ダはひまつ群落ヲ構成スルニ至
ラズ。隨所ニ草本,小灌木,群落點在シ,はひまつ點綴スルニ過ギズ。

a) 乾性原。緩傾斜ノ斜面ニ多ク,いはのがりやす,すゞだけ,ねぞまるば
しもつけ,ちしまにんじん,ねぞいそつしじ,しらたまのき,こけもゝヲ交フ。
又ヨクおほたかねばら,がんかうらん,ごぜんたちばな,しろばなしやくな

ぎ,こめばつがざくら,ねぞくろうすご等ヲ混ズ。

場所 = 依リテハ,うらじろたて群生シ,ねぞすゝき小群スル所アリ。

b) 砂礫原。雌阿寒ノ御花畑ハ大部ハ本群落型ニ屬スルモノナリ,而シテ下ノ小群落ニ分ツコトヲ得ベシ。

a) こまくさ群落。

β) めあかんふすま—こいはたて群落。

γ) みねずはう—がんかうらん群落。

ρ) たるまひさう—いはぎきよう群落。

こまくさ群落ハ雌阿寒山脊礫原ニ多カリシモ,濫獲ノタメ激減セリ。こまくさハ單獨ニ,密度ハ疎ナガラ,地積廣ク群落ヲツクリヤスク,現今ニテハ阿寒富士,槍ヶ岳ニ見ル。

めあかんふすま—こいはたて群落ハ,雌阿寒山頂下部附近ニ多ク,飛石狀ニ群落シ,めあかんさんばい,がんかうらん,みねずはう,いはうめヲ混ズ。

みねずはう—がんかうらん群落ハ硫氣孔附近ニ多ク,こいはたて,めあかんふすま,こめばつがざくら,いはうめヲ混ジ,三々五々マツト狀ヲナシ, *Cladonia* ノ生ズル所アリ。

いはぎきよう—たるまひさう群落ハ前種ノ間ニ生ジ,折ニちしまにんじんヲ混ジ,現今ニテハいはぎきよう著シク減ゼリ。めあかんさんばい,みやまさんばいノ小群落ハ,コノウチニ存シ,めあかんさんばいノ方優勢ニシテ,時トシテハソガ單獨ニ小叢 (societies) ヲ形成スルコトアリ。

以上ノ外,こめすゝき,ひめすげ等ノ小叢生ズルコトアリ。

ii) 雄阿寒岳。

雄阿寒岳ノ小灌木,草本群落ハだけかんば林上部,はひまつ群落中ニ生ズルモノニシテ,1300米前後ニ存在セリ。御鉢平ヲ除キテハ,多ク乾性群落ニシテ,今此處ニ二ツニ分チテ論ゼントス。

a) 御鉢平。雄阿寒岳三角點ノ下方,舊爆裂口ニシテ,口底ニ御花畑ヲ有ス。而シテ1924年ノ山火ニモ,其ノ害ヲ免カレシ所ニシテ,周圍ニハ多大ノ

被害ヲウケシ所アルモ底ハ原始型ノマヽナリ。

御鉢平ノ最底ハみねやなぎ、ねぞまるばしもつけ、がんかうらん、ちしまにんじん、こけもゝ、いはうめ、をやまらん、ちしまへうたんぼく、いはぎきょう、ちしまあざみ、たかねにがな等生シ、所々ニ Cladonia 存シ、附近ニ前記ノ外、次ノ種類ヲ認ム。ひめのがりやす、つまとりさう、あきのきりんさう、小灌木トシテハ、みねずはう、こめばつがざくら、ねぞいそつゝじを交フ。

岩上、岩壁面ニハ、ねぞまるばしもつけ、がんかうらん、みねずはう、こめばつがざくら、こけもゝ、いはうめアリ又東面ノ岩壁ニシテ、被害ヲ受ケザル所、いはのがりやす、みやまはんのき、まるばしもつけ、ちしまにんじん、いはうめ、たるまひさう等ヲ産ス。

御鉢平ニツヰキ、はひまつ残存凹地アリ。ツキテ見ルニ、はひまつ下、まひづるさう、ごぜんたちばな、ねぞいそつゝじ、こけもゝヲ産シ、あかねぞまつノ芽生ヲ見タリキ。

b) 乾性群落。 乾性群落ハ次ノ如ク四別スルコトヲ得。

- a) いはのがりやす群落。
- β) こけもゝ—がんかうらん群落。
- γ) 岩壁群落。

いはのがりやす群落ハ、はひまつ枯損地ニ多ク、又路邊ニヨク生ズルモノナリ。

こけもゝ—がんかうらん群落ハ、雌阿寒ノ硫氣孔附近ニ見ルモノト同ジク、大差ナケレド、雄阿寒岳山火以前ハ頗ル良好ノ發達ヲセルモノニシテ、雌阿寒ノ比ニアラザリシモノ、如シ。

岩壁面ニ於ケル群落構成種ハ、御鉢平ノ項ニ記セシモノト大差ナシ。

c) 頂上。 頂上、三角點附近ニハ次ノ種類アリ。

- ひめのがりやす、 まるばしもつけ、 ねぞいちご、
- (しろつめくさ)、 やなぎらん、 こけもゝ、
- いはうめ、 あきのきりんさう。

4. 雄阿寒山嶺山火後、第一年月、第二年月ニ於ケル觀察

雄阿寒ノ山頂ハ、1924年夏、登山者ノ不注意ニヨリテ、ソノ山上、西面はひまつ群落ノ大部分、面積約200町歩ノ植物ヲ燒失シ、過日ノ植物景觀ヲ全ク失フニ至レリ。1925年9月11日登山、1926年8月20日再登山、調査ノ結果ヲコゝニ述ベシ。

i) はひまつ群落

雄阿寒山頂附近ニ最モ良好ナル發達ヲナセルモノニテ、中ニあかゝど、ゝどまつ小量(高サ2米ニ滿タズ)ヲ混ゼシ所アリ。サレド現在ニアリテハ大部分燒失(寫眞參照)而シテ下層群落モ亦大部分滅セリ。コレガ原因ハ下層群落ノ地下主要部ハ地下0.3米内ニ存在シ、火災ニヨリテ全滅セルモノナリ。然モはひまつ下部ノ種類ハ、宿根性草本並ビニ小灌木多ケレバ、其ノ舊態ヘノ復活モ容易ナラズ。殘遺部分並ビニ被害少ナキ部分ニツイテ見ルニ、小灌木ノ内、最モ消失シ易カリシハがんかうらん、こけもゝハコレニ次ギ、而シテ、ゝどいそつゝじハ後ニ殘ル傾向アリ。二年目、山上ノ觀察ニ際シ、ゝどいそつゝじハ最モ早ク恢復ノ傾向ヲ見セ、カノ泥炭地改良ニ際シ、野火ノ後ニ生ズル傾向ニ髣髴タルモノアリ。

最モ被害區域甚大ナル地點ヲ通過スル路邊、第二年月(1925)ニハ、ひめすいば、しろつめくさ、やなぎらん、ひめむかしよもぎ、ふき(稀)、ちしまあざみ(稀)ノ山火後生ゼル幼植物ヲ見タリ。イツレモ、分播分散シ易キ種類ナリ。(しろつめくさは登路ニ沿ヒ、ソノ開鑿當時播種セシモノナリト言フ)第三年月(1926)ニ於テハ、上記ノ内、やなぎらん開花セリ。更ニ新シク生ゼシハ、つまとりさう、はんごんさうナリ。更ニ注目スベキハ、Salix sp. ゝどまるばしもつけ(?)ちしまへうたんぼくノ發生セシコトニシテ、灌木コゝニ始メテ生ゼシナリ。

いはのがりやすハ、はひまつ群落中、ヨク枯損木ノ後ニ生ズルモノナリ。山火後、二年目ニ於テ、下半部所々ニ觀察セシハ本種ニシテ、三年目ニ開花結實セリ。本種ハ山火後ニ生ゼル最モ著シキモノナリ。

ii) 御鉢平ニツイテ。御鉢平ノ周邊ハ、イツレモ山火ノ害ヲ被レリ。今部分ニツイテ之ヲ見シ。岩壁、岩塊ニ火ヲ受ケシモ、根ノ損傷ヲ來サズ、灰燼中、ヨク^いぞいそつゝ^じノ新芽及ビ數葉ヲ見タリ。而シテ、三年目ニハ更ニソノヨキ復活ヲ目撃セリ。細根ヨク岩隙ヲエラブみねずはう、いはうめノ如キ、又他種ニアリテハ如何ト思ハル、地點ニ殘存セリ。ちしまにんじん、たるまひさうノ如キモ同様ノ結果ヲ見受ケタリ。被害地外縁ニアタリ、ひめのがりやす、こけもゝノ殘存區域アリタレド、火熱著シカラザルニヨルベシ。

iii) 中ノ平附近。中ノ平附近、がんかうらん—こけもゝノ部分ハ、一區域殘遺セラレタリ。サレド火熱ヲ受ケシ大部ハ灰燼ニシテ僅カニCladonia上、^いぞいそつゝ^じ、こけもゝヲ殘存セルニ留ル。殘留地點ニハ、ひめすげ、がんかうらん、^いぞいそつゝ^じ、こけもゝ等生シ、中ニ小ナルはひまつアリ。附近被害ノ最モ大ナルハ、がんかうらんニシテ、復活ノ先驅ハ^いぞいそつゝ^じニ始マレリ。

*以上記セシ如ク、灌木ノ恢復ニ伴ヒ、植物群落恢復ノ徵、上述ノ如クナリ。而シテ蝦夷富士山火ニ比較シテ、新生種類ノ少ナキハ、誠ニ注目スベキコトナリ。

殊ニ新幼植物ニ關シテ、特ニ二次的分子多ク、在來種ハ、地下部殘存ノ種類ニ多ク、三年目ニ發生セル灌木ハ、種類モ少ナク、極メテ小數ナリ。

幸ニシテ、殘存部分ト川上瀧哉氏ノ記録ハ、舊態ヲ語ルモ、カノ雌阿寒ト並ビ、既ニ論ゼシガ如キ高山帶觀察比較ノ好地點ヲ失ヘルハ遺憾ノコトナリ。

阿寒植物目録

Pteridophyta. 羊齒部。

Hymenophyllaceae. 苔葱科。

Hymenophyllum Wrightii V. D. Bosch.

和名 こけしのぶ

産地 雌阿寒岳 = 産ス(川上)

Polypodiaceae. 水龍骨科。

Woodsia polystichoides Eat. var. *nudiuscula* Hook.

和名 えぞてんだ

産地 岩上 = 生ズ。ルベシベ ー ピリカネツブ、七曲リ = 産ス。

Woodsia manchuriensis Hook.

和名 ふくろしだ

産地 阿寒湖東大岬 = 産ス。

Matteuccia Struthiopteris Todaro.

和名 くさそてつ

産地 湖畔林地 = 産ス。

Matteuccia orientalis Trev.

和名 おほくさそてつ。いぬがんそく。

産地 混淆林 = 生ズ。ルベシベ ー ピリカネツブ = 産ス。

Onoclea sensibilis L.

和名 かうやわらび

産地 濕潤地 = 生ズ。阿寒湖畔 = 産ス。

Dryopteris Thelypteris A. Gray.

和名 ひめしだ。しよりま。

産地 樹蔭又ハ草原 = 生ズ。七曲リ附近 = 産ス。

Dryopteris fragrans Schott.

和名。 にほひしだ。

産地。 岩壁ニ生ズ。東大岬ニ産ス。

Dryopteris setosa Kudo.

和名。 えぞめんま。

産地。 林地ニ生ズ。阿寒河岸、湖畔、雌阿寒岳等ニ産ス。

Dryopteris mutica C. Chr.

和名。 しのぶかぐま。 みやまかなわらび。

産地。 林地ニ生ズ。阿寒河岸、オンネモシリ、雌阿寒岳、雄阿寒岳ニ産ス。

Dryopteris Miqueliana C. Chr.

和名。 ならゐしだ。

産地。 林地ニ生ズ。雌阿寒岳ニ産ス。

Dryopteris amurensis H. Chr.

和名。 おくやましだ。

産地。 針葉樹林内ニ生ズ。雌阿寒岳並ビニ雄阿寒岳ニ産ス。

Dryopteris dilatata A. Gray, var. *deltoidea* Takeda.

和名。 しらねわらび。

産地。 樹蔭ニ生ズ。阿寒河岸、雌阿寒岳、國境等ニ産ス。

var. *oblonga* Takeda.

和名。 ながはのしらねわらび。

産地。 針葉樹林ニ生ズ。雌阿寒岳ニ産ス。

Dryopteris Phegopteris C. Chr.

和名。 みやまわらび。

産地。 樹蔭ニ生ズ。阿寒河岸、雌阿寒岳、雄阿寒岳、國境等ニ産ス。

Dryopteris Linnaea C. Chr.

和名。 うさぎしだ。

産地。 樹蔭ニ生ズ。ルベシベ、北見峠、チウルイモシリニ産ス。

Polystichum tripterum Presl.

和名。 じゅうもんじしだ。 しゅもくしだ。

産地。 樹蔭 = 生ズ。阿寒河岸, 雌阿寒岳 = 産ス。

Polystichum Braunii Fec.

和名。 ほそめので。

産地。 樹蔭 = 生ズ。雌阿寒岳 = 産ス。

Microlepia Wilfordii Moore.

和名。 わうれんしだ。

産地。 樹蔭 = 生ズ。白水川 = 産ス。

Athyrium yokoscense Chr.

和名。 へびのねごぎ。 こいぬわらび。

産地。 岩壁 = 生ズ。七曲リ = 産ス。

Athyrium Filix-femina Roth. var. **nigropaleaceum** Makino.

和名。 みやまめしだ。

産地。 樹蔭 = 生ズ。雌阿寒岳 = 産ス。

var. **melanolepis** Makino.

和名。 めしだ。 あほいぬわらび。

産地。 樹蔭 = 生ズ。阿寒河岸 = 産ス。

Asplenium incisum Thunb.

和名。 とらのをしだ。

産地。 岩上 = 生ズ。

Coniogramme fraxinea Fec.

和名。 いはがねぜんまい。

産地。 樹蔭 = 生ズ。湖畔 = 産ス。

Adiantum pedatum L.

和名。 くじやくしだ。

産地。 林蔭 = 生ズ。ルベシベ ー ピリカネツブ, 雌阿寒岳 = 産ス。

Pteridium aquilinum Kuhn.

和名。 わらび。

産地。 潤葉樹林及ピ草原 = 生ズ。阿寒河岸, シリコマベツ = 産ス。

Polypodium vulgare L.

和名。 えぞでんだ。

産地。 樹上ニ生ズ。ルベシベ, オンネモシリ, パンケトウ 畔ニ産ス。**Polypodium Fauriei H. Chr.**

和名。 おしやぐじてんだ。

産地。 樹上ニ生ズ。ルベシベ—ピリカネツブ, オンネモシリニ産ス。**Polypodium ussuriense Rgl.**

和名。 みやまのきしのぶ。

産地。 樹上ニ生ズ。雌阿寒岳, ポンモシリ, オンネモシリ 等ニ産ス。**Cyclophorus hastatus C. Chr.**

和名。 いはおもだか。

産地。 樹上ニ生ズ。阿寒河岸, 雌阿寒岳ニ産ス。

Osmundaceae. 蕨 蓁 科。

Osmunda cinnamomea L.

和名。 やまどりぜんまい。

産地。 林地並ビニ高原ニ生ズ。七曲リ附近新道ニ産ス。

Osmunda regalis L. var. japonica Miq.

和名。 ぜんまい。

産地。 林地ニ生ズ。雌阿寒岳ニ産ス。

Ophioglossaceae. 瓶爾草科。

Botrychium Lunaria Sw.

和名。 ひめはなわらび。へびのした。

産地。 雄阿寒岳ニ生ズ(新島, 工藤博士)。

Equisetaceae. 木賊科。

Equisetum arvense L.

和名。 すぎな。

産地。 路邊, 湿地ニ生ズ。湖畔, 白水川ニ産ス。

Equisetum palustre L.

和名. いぬすぎな.

産地. 濕地 = 生ズ. 大坂谷地 = 産ス.

Equisetum Heleocharis Ehrh. form. **fluviatile** Aschers.

和名. みづすぎな.

産地. 沼澤 = 生ズ. 阿寒湖畔 = 産ス.

form. **limosum** Aschers.

和名. みづどくさ.

産地. 林地 = 生ズ. 阿寒川河岸, チユウルイモシリ = 産ス.

Equisetum hyemale L.

和名. とくさ.

産地. 林地 = 生ズ. 阿寒河岸, チユウルイモシリ = 産ス.

Equisteum scirpoides Michx.

和名. ひめどくさ.

産地. 流畔 = 生ズ. 山麓 = 産ス.

Lycopodiaceae. 石松科.

Lycopodium chinense H. Christ.

和名. ひめすぎらん.

産地. 針葉樹林 = 生ズ. 雌阿寒岳 = 産ス.

Lycopodium serrulatum Thunb. var. **Thunbergii** Makino.

和名. ほそはのとうげしほ.

産地. 樹蔭 = 生ズ. 阿寒河岸, 北見峠, 雌阿寒岳, 雄阿寒岳, オンネモシリ = 産ス.

Lycopodium obscurum L. form. **flabellatum** Takeda.

和名. うちばまんねんすぎ.

産地. 樹蔭 = 生ズ. 雌阿寒岳, 北見峠 = 産ス.

form. **juniperoideum** Takeda.

和名. たちまんねんすぎ.

産地. 樹蔭 = 生ズ. 雌阿寒岳, 雄阿寒岳, 北見峠 = 産ス.

Lycopodium annotinum L. var. **angustatum** Takeda.

和名。 しんのすぎかづら。

産地。 針葉樹林 = 生ズ。雌阿寒岳,雄阿寒岳,北見峠湖岸東大岬 = 産ス。

var. **pungens** Desv.

和名。 たかねすぎかづら。

産地。 針葉樹林上部 = 生ズ。雄阿寒岳 = 産ス。

Lycopodium clavatum L.

和名。 ひかげのかづら。

産地。 林地 = 生ズ。雌阿寒岳 = 産ス。

Lycopodium complanatum L. var. **anceps** Milde.

和名。 あすひかづら。

産地。 針葉樹林 = 生ズ。雌阿寒岳,雄阿寒岳,湖岸大岬 = 産ス。

Isoetaceae. 水韭科。

Isoetes echinosporum Durieu.

和名。 えぞのみづにら。

産地。 阿寒湖 = 産ス(川上)。

Phanerogamae. 顕花植物。

Gymnospermae. 裸子部。

Taxaceae. 一位科。

Taxus cuspidata Sieb. et Zucc.

和名。 いちい。 あららぎ。 あんこ。

産地。 林地 = 生ズ。湖畔, オンネモシリ, バンケト = 産ス。

Pinaceae. 松科。

Abies sachalinensis Fr. Schm.

和名。 あかとまつ。 ねむろとまつ。 あかいとま。

産地。 雌阿寒岳。

Abies Mayriana Miyabe et Kudo.

和名。 あをととまつ。 あをとと。

産地。 各所。

Picea Glehni Mast.

和名。 あかえぞまつ。 やちしんこ。

産地。 各所。

Picea jezoensis Carr.

和名。 えぞまつ。

産地。 各所。

Pinus pumila Rgl.

和名。 はひまつ。

産地。 高山帯ニ生ズ。時ニ下降。雌阿寒岳,雄阿寒岳,パンケトー附近ニ産ス。

Angiospermae. 被子部。

Monocotyledones. 單子葉門。

Typhaceae. 香蒲科。

Typha latifolia L.

和名。 がま。 ひらがま。

産地。 水邊ニ生ズ。阿寒河岸,湖岸ニ産ス。

Sparganiaceae. 黒三稜科。

Sparganium glomeratum Laestand.

和名。 こみくり。 たまみくり。

産地。 沼澤地ニ生ズ。ピリカネツプー湖畔ニ産ス。

Potamogetonaceae. 眼子菜科。

Potamogeton gramineus L. proles *heterophyllus* Fries.

和名。 えぞのひるむしろ。

産地。 阿寒湖 = 産ス(田中館氏)。

Potamogeton perfoliatus L.

和名。 ひろはのえびも。

産地。 阿寒湖。

Potamogeton praelongus Wulf.

和名。 ながはえびも。

産地。 阿寒湖。

Potamogeton compressus L.

和名。 えぞやなぎも。

産地。 阿寒湖。

Potamogeton pusillus L.

和名。 いとも。

産地。 阿寒湖 = 産ス(川上氏)。

Potamogeton pectinatus L.

和名。 りゆうのひげも。

産地。 阿寒湖 = 産ス(川上氏)。

Potamogeton Maackiauis A. Benn.

和名。 せんじんも。

産地。 阿寒湖 = 産ス(川上氏)。

Najadaceae. 茨藻科。

Najas marina L.

和名。 いばらも。

産地。 阿寒湖 = 産ス(川上,半澤氏)。

Alismataceae. 澤潟科。

Alisma Plantago L. var. *parviflorum* Torr.

和名。 さじおもだか。

産地。 濕地 = 生ズ。湖岸 = 産ス。

Hydrocharitaceae. 水 鼈 科。

Hydrilla verticillata Royle. var. **Roxburghii** Casp.

和名。 くろも。

産地。 阿寒湖 = 産ス(川上,半澤氏)。

Vallisneria spiralis L.

和名。 いとも。 せきしやうも。 へらも。

産地。 阿寒湖 = 産ス(川上,半澤氏)。

Gramineae.

Miscanthus sinensis Anders.

var. **decompositus** Nakai. form. **rubescens** Nakai.

和名。 えぞすゝき。

産地。 草原 = 生ズ。七曲リ上部 = 産ス。

Spodiopogon sibiricus Trin.

和名。 おほあぶらすゝき。

産地。 雌阿寒岳 = 産ス(川上氏)。

Arundinella anomala Steud.

和名。 とだしば。

産地。 雌阿寒岳 = 産ス(川上氏)。

Isachne australis R. Br.

和名。 ちござさ。

産地。 ボツケ 附近 = 産ス。

Echinochloa Crus-galli L.

subsp. **genuia** Honda, var. **echinata** Honda.

和名。 みづびえ。

産地。 濕潤地 = 生ズ。ウグヒ川 = 産ス。

Panicum acroanthum Steud.

和名。 ぬかきび。

産地。 雌阿寒岳 = 産ス(川上氏)。

Chaetochloa viridis Scrib. var. *japonica* Koidz.

和名。 かたはえのころごさ。

産地。 ボツケニ産ス。*Muehlenbergia hakonensis* Makino.

和名。 たちねずみがや。

産地。 路傍蔭地ニ生ズ。湖畔ニ産ス。

Alopecurus fulvus Sm.

和名。 すゞめのとつぼう。 すゞめのやり。

産地。 ボツケニ産ス。*Phleum pratense* L.

和名。 おほあはがへり。

産地。 路傍ニ生ズ。シリコマベツニ産ス。*Agrostis hiemalis* B. S. P.

和名。 えぞぬかほ。

産地。 所々ニ生ズ。

Agrostis perennans Tuck.

和名。 ぬかほ。 やまぬかほ。

産地。 雌阿寒岳ニ産ス。

Calamagrostis Epigejos Roth.

和名。 やまあは。

産地。 草原ニ生ズ。七曲リ高原ニ産ス。

Calamagrostis Langsdorffii Trin.

和名。 いはのがりやす。 ねむろがりやす。

産地。 所々ニ生ズ。阿寒河岸、大坂谷地、雌阿寒岳、雄阿寒岳等ニ産ス。

Calamagrostis sachalinensis Fr. Schm.

和名。 たかねのがりやす。

産地。 灌木林ニ生ズ。雄阿寒岳ニ産ス。

Calamagrostis hakonensis Fr. et Sav.

(144)

和名。 はこねのがりやす。

産地。 灌木林ニ生ズ。雌阿寒岳ニ産ス(川上氏)。

Deschampsia flexuosa Trin.

和名。 こめすゝき。

産地。 高山帯ニ生ズ。雌阿寒岳ニ産ス。

Avena sativa L.

和名。 まからすむぎ。

産地。 路傍ニ生ズ。シリコマベツニ産ス。

Cynodon Dactylon Pers.

和名。 ぎやうぎしほ。

産地。 ボツケニ産ス。

Beckmannia erucaeformis Host.

和名。 みのごめ。

産地。 濕地ニ生ズ。シリコマベツニ産ス。

Phragmites communis Trin.

和名。 きたよし。

産地。 各所ニ生ズ。

Eragrostis pilosa P. Beauv.

和名。 にはほこり。

産地。 ボツケニ産ス。

Brylkinia caudata Fr. Schm.

和名。 ほかへりがや。 はじがへり。

産地。 樹林ニ生ズ。雌阿寒岳、雄阿寒岳ニ産ス。

Dactylis glomerata L.

和名。 かもがや。

産地。 草原ニ生ズ。湖畔高原ニ産ス。

Poa pratensis L.

和名。 ながはぐさ。

産地。 所々ニ産ス。

Poa nemoralis L.

和名。 たちいちごつなぎ。

産地。 東大岬ニ産ス。

Glyceria aquatica Wahlb.

和名。 ひろはのどちやうつなぎ。

産地。 水邊ニ生ズ。湖畔ニ産ス。

Glyceria remota Fries. var. *japonica* Hack.

和名。 みやまいちごつなぎ。

産地。 雌阿寒岳ニ産ス(川上氏)。

Glyceria pallida Trin.

和名。 えぞのどちやうつなぎ。

産地。 流水中、又ハ流畔ニ生ズ。ウグヒ川ニ産ス。

Festuca subulata Bong. var. *japonica* Hack.

和名。 おほとほしがら。

産地。 ペンケトニ産ス。

Bromus ciliatus L.

和名。 くしろちやひき。

産地。 林地路傍ニ生ズ。雌阿寒岳ニ産ス。

Brachypodium miserum Koidz.

和名。 やまかもちぐさ。

産地。 湖畔ニ産ス。

Elymus dahuricus Turcz.

和名。 はまむぎ。

産地。 湖畔ニ生ズ。東大岬ニ産ス。

Sasa paniculata Makino et Shibata.

和名。 ねまがりだけ。

産地。 各所ニ生ズ。

Sasa borealis Makino et Shibata.

和名。 すゞだけ。

産地。 高山帯ニ生ズ。雌阿寒岳ニ産ス。

Cyperaceae. 莎草科。

Cyperus truncatus Turcz.

和名。 うしくゞ。

産地。 湖畔ニ生ズ。

Scirpus triqueter L.

和名。 さんかゝゐ。

産地。 濕地ニ生ズ。ウグヒ川ニ産ス。

Scirpus Tabernae-montani Gmel.

和名。 ふとゐ。

産地。 沼澤ニ生ズ。湖畔,オンネモシリニ産ス。

Scirpus maritimus L.

和名。 うきやがら。

産地。 湖畔ニ産ス。

var. *compactus* G. F. W. Meyer.

和名。 えぞうきやがら。

産地。 湖畔ニ産ス。

Scirpus Eriophorum Michx.

和名。 えぞあぶらがや。

産地。 濕潤地ニ生ズ。雌阿寒岳,ウグヒ川ニ産ス。

Scirpus radicans Schkuhr.

和名。 くらあぶらがや。 けなしあぶらがや。

産地。 湖畔ニ生ズ。オンネモシリニ産ス。

Eleocharis palustris R. Br.

和名。 ぬまはりゐ。

産地。 濕潤地ニ生ズ。湖畔,オンネモシリニ産ス。

Eleocharis acicularis R. Br.

和名。 まつばゐ。 をごけ。

産地。 湖畔 = 生ズ。

Fimbristylis diphylla Vahl.

和名。 をてんつき。

産地。 ボツケ = 生ズ。**Carex Onoei** Fr. et Sav.

和名。 ばりすげ。

産地。 雌阿寒山麓 = 産ス(川上氏)。

Carex uda Maxim. var. **sachalinensis** Fr. Schm.

和名。 えぞまつばすげ。

産地。 雌阿寒山麓 = 産ス(川上氏)。

Carex nubigena D. Don. var. **albata** Kuek.

和名。 みのほろすげ。

産地。 雌阿寒岳 = 産ス。

Carex stipata Muhl.

和名。 おほかばすげ。

産地。 濕潤地 = 生ズ。湖畔流畔 = 産ス。

Carex cyperoides L.

和名。 かやつりすげ。

産地。 湖畔 = 生ズ。チウルイモシリ = 産ス。**Carex canescens** L.

和名。 はくさんすげ。

産地。 濕潤地 = 産ス。雌阿寒山麓 = 産ス。

Carex loliacea L.

和名。 あかんすげ。

産地。 雌阿寒岳 = 産ス(川上氏)。

Carex remota L. var. **remotaeformis** Kuek.

和名。 いとひきすげ。

産地。 樹蔭 = 生ズ。雌阿寒岳,北見峠 = 産ス。

Carex incisa Boot.

和名。 かばらすげ。 たにすげ。

産地。 濕地 = 生ズ。ピリカネツブ—湖畔,ルベシベ—ピリカネツブ,
雌阿寒岳 = 産ス。

Carex Lyngbyei Hornem.

和名。 やらめすげ。 えぞすげ。

産地。 沼澤 = 生ズ。大坂谷地 = 産ス。

Carex flaccidior Miyabe et Kudo.

和名。 えぞあぜすげ。 ひらぎしすげ。 やちばうす。

産地。 濕地 = 生ズ。 雌阿寒山麓 = 産ス。

Carex Mertensii Prescott. var. *urostachys* Kuek.

和名。 きんちやくすげ。 いはきすげ。

産地。 雌阿寒岳 = 産ス。

Carex Wrightii Franch.

和名。 ひめすげ。

産地。 高山帯,時 = 下降シテ生ズ。雌阿寒岳,雄阿寒岳,湖畔 = 産ス。

Carex breviculmis R. Br.

subsp. *Royleana* Kuek. form. *Wardiana* Kuek.

和名。 ひめあをすげ。

産地。 雌阿寒岳 = 産ス(川上氏)。

Carex pisiformis Boot. var. *sachalinensis* Kuek.

和名。 ごんげんすげ。

産地。 樹蔭 = 生ズ。雌阿寒岳(川上氏)オンネモシリ = 産ス。

Carex siderosticta Hance. var. *bracteosa* Franch.

和名。 えぞたがねさう。

産地。 樹蔭 = 生ズ。ルベシベ—ピリカネツブ,オンネモシリ,雌阿寒

岳等ニ産ス。

Carex dispalata Boot.

和名。 かさすげ。

産地。 濕潤地ニ生ズ。雌阿寒岳山麓ニ産ス。

Carex japonica Thunb.

和名。 ひごくさ。

産地。 雌阿寒岳,ピリカネツブ附近ニ産ス。

Carex aphanolepis Fr. et. Sav.

和名。 さはすげ。

産地。 濕地ニ生ズ。湖畔ニ産ス。

Carex pilosa Scop.

和名。 けすげ。

産地。 雌阿寒岳ニ産ス。

Carex parciflora Boot.

和名。 ぐれーんすげ。

産地。 樹蔭ニ生ズ。オンネモシリニ産ス。

Carex rotundata Wahlb.

和名。 からふとかさすげ。

産地。 雌阿寒岳ニ生ズ(川上氏)。

Carex laevirostris Blytt.

和名。 おほかさすげ。

産地。 濕潤地ニ生ズ。湖畔,流畔ニ生ズ。

Carex vesicaria L.

和名。 おになるこすげ。

産地。 沼澤ニ生ズ。ピリカネツブ—湖畔ニ産ス。

var. *monile* Dew.

和名。 じゆずなるこすげ。

産地。 濕地ニ生ズ。オンネモシリニ産ス。

Carex drymophila Turcz. var. *akanensis* Kuek.

和名。 あかんかさすげ。

産地。 濕潤地ニ生ズ。湖畔ニ産ス。

Araceae. 天南星科。

Lysichiton camtschaticense Schott.

和名。 みづはせを。

産地。 濕潤地ニ生ズ。シリコマベツニ産ス。

Arisaema japonicum Bl.

和名。 てんなんせう。

産地。 樹蔭ニ生ズ。雌阿寒岳ニ産ス。

Commelinaceae. 鴨跖草科。

Commelina communis L.

和名。 つゆくさ。

産地。 ヤイタイモシリニ産ス。

Juncaceae. 燈心草科。

Luzula plumosa E. Mey.

和名。 ぬかほしさう。

産地。 樹蔭ニ生ズ。雌阿寒岳、雄阿寒岳ニ産ス。

Luzula campestris DC. var. *pauciflora* Buch.

和名。 たかねすゝめのひえ。

産地。 雄阿寒岳ニ産ス(川上氏)。

var. *sudetica* Celak.

和名。 みやますゝめのひえ。

産地。 雄阿寒岳ニ産ス。

Juncus bufonius L.

和名。 ひめかうがひぜきしやう。

産地。 濕潤地ニ生ズ。湖畔、雌阿寒山麓ニ産ス。

Juncus effusus L. var. *decipiens* Buch.

和名。 む。 むぐさ。

産地。 湿地 = 生ズ。雌阿寒山麓、湖畔 = 産ス。

Juncus prismatocarpus R. Br.

var. **Leschenaulti** Buch. subv. **pluritubulosus** Buch.

和名。 かうがひぜきせう。

産地。 湿地 = 生ズ。湖畔 = 産ス。

var. **Leschenaulti** Buch. subvar. **unitubulosus** Buch.

和名。 ばりかうがひぜきせう。

産地。 湖岸 = 生ズ。

Juncus papillosus Fr. et Sav.

和名。 ほそはのかうがひぜきせう。

産地。 湖畔 = 産ス。

Juncus Kramerii Fr. et Sav.

和名。 たちかうがひぜきせう。

産地。 湖岸 = 産ス。

Liliaceae. 百合科。

Veratrum album L. var. **oxysepalum** Miyabe et Kudo.

和名。 えぞはいけいさう。

産地。 樹蔭 = 生ズ。ピリカネツブ 附近、雌阿寒岳 = 産ス。

Hosta japonica Aschers.

和名。 ぎほうし。

産地。 湿地 = 生ズ。雌阿寒岳麓 = 産ス。

form. **lancifolia** Kudo.

和名。 みづぎほうし。

産地。 湿地 = 生ズ。雌阿寒岳麓 = 産ス。

Hemerocallis Middendorffii Trautv. et Mey.

和名。 えぞくわんぎう。 ぜんていくわ。

産地。 草原 = 生ズ。七曲リ上 = 産ス。

Gagea lutea Ker-Gawl.

和名。 きばなのあまな。

産地。 草原 = 生ズ。

Allium Victorialis L.

和名。 ぎやうじやにんにく。 きとびる。

産地。 樹蔭 = 生ズ。オンネモシリ, 雌阿寒岳麓 = 産ス。**Lilium Glehni** Fr. Schm.

和名。 おほうばゆり。 わぞうばゆり。

産地。 蔭濕地 = 生ズ。雌阿寒岳, 阿寒河岸, 白水河岸 = 産ス。

Lilium medeoloides A. Gray.

和名。 くるまゆり。

産地。 樹蔭 = 生ズ。雌阿寒岳, 北見峠, オンネモシリ 等 = 産ス。**Fritillaria camtschaticensis** Ker-Gawl.

和名。 くらゆり。

産地。 阿寒川河岸 = 産ス。

Asparagus schoberioides Kunth.

和名。 きじかくし。

産地。 草原 = 生ズ。七曲リ高原 = 産ス。

Clintonia udensis Trautv. et Mey.

和名。 つばめおもと。 ささにんどう。

産地。 樹蔭 = 生ズ。オンネモシリ, 雌阿寒岳 = 産ス。**Smilacina japonica** A. Gray.

和名。 ゆきざさ。

産地。 樹蔭 = 生ズ。雌阿寒岳 = 産ス。

Majanthemum dilatatum Nels. et Macbr.

和名。 まひづるさう。

産地。 樹蔭 = 生ズ。雌阿寒岳, オンネモシリ 等 = 産ス。**Disporum smilacinum** A. Gray.

和名。 ちごゆり。

産地。 樹蔭ニ生ズ。七曲リ,雌阿寒岳ニ産ス。

Disporum sessile Don.

和名。 はうちやくさう。

産地。 樹蔭ニ生ズ。ピリカネツプ—ルベシベニ産ス。

Streptopus amplexifolius DC.

和名。 おほはたけしまらん。

産地。 樹蔭ニ生ズ。雌阿寒岳ニ産ス。

Streptopus ajanensis Til. var. *japonica* Maxim.

和名。 たけしまらん。

産地。 樹蔭ニ生ズ。雌阿寒岳ニ産ス。

Polygonatum japonicum Morr. et Decne. var. *Maximowiczii* Nakai.

和名。 おほあまどころ。

産地。 樹蔭ニ生ズ。オンネモシリ,雌阿寒岳ニ産ス。

Convallaria majalis L. var. *japonica* Miyabe.

和名。 きみかげさう。 すずらん。

産地。 草原ニ生ズ。七曲リ高原,ピリカネツプ—湖畔ニ産ス。

Paris tetraphylla A. Gray.

和名。 つくはねさう。

産地。 樹蔭ニ生ズ。ルベシベ附近ニ産ス。

Paris quadrifolia L. var. *obovata* Rgl. et Til.

和名。 くるまはつくはねさう。

産地。 鉢葉樹林内ニ生ズ。北見峠雌阿寒岳等ニ産ス。

Trillium kamtschaticum Pall.

和名。 おほはなのえんれいさう。

産地。 樹蔭ニ生ズ。雌阿寒岳,オンネモシリニ産ス。

Trillium Tschonoskii Maxim.

和名。 みやまえんれいさう。

産地。 針葉樹林ニ生ズ。北見峠,雌阿寒岳ニ産ス。

Dioscoreaceae. 薯蕷科。

Dioscorea Batatas Decne. form. *typica* Makino.

和名。 ながいも。

産地。 ボツケニ産ス。

Iridaceae. 鳶尾科。

Iris sibirica L. var. *orientalis* Maxim.

和名。 あやめ。

産地。 草原ニ生ズ。七曲リ附近ニ産ス。

Orchidaceae. 蘭科。

Orchis aristata Fisch.

和名。 はくさんちどり。

産地。 雌阿寒岳ニ産ス(川上氏)。

Coeoglossum viride Hortm. var. *bracteatum* Richter.

和名。 あをちどり。 ねむろちどり。

産地。 樹蔭ニ生ズ。雌阿寒岳ニ産ス。

Platanthera ophrydioides Fr. Schm.

和名。 きそちどり。

産地。 針葉樹林ニ生ズ。雌阿寒岳,雄阿寒岳ニ産ス。

Platanthera Chorisiana Reichb. f. var. *elata* A. Finet.

和名。 みやけらん。

産地。 針葉樹林ニ生ズ。雌阿寒岳,雄阿寒岳ニ産ス。

Epipactis latifolia All. var. *papillosa* Maxim.

和名。 えぞすずらん。

産地。 針葉樹林ニ生ズ。雌阿寒岳ニ産ス。

Gastrodia elata Bl.

和名。 おにのやがら。 ぬすびとのあし。

産地。 雌阿寒岳ニ産ス。

Spiranthes australis Lindl.

和名。 ねじはな。もちずり。

産地。 ポツケ = 産ス。**Listera cordata** R. Br.

和名。 ふたぼらん。

産地。 針葉樹林 = 生ズ。雌阿寒岳,雄阿寒岳 = 産ス。

Listera nipponica Makino.

和名。 みやまふたぼらん。

産地。 針葉樹林 = 生ズ。雌阿寒岳 = 産ス。

Goodyera repens R. Br.

和名。 ひめみやまうづら。

産地。 針葉樹林 = 生ズ。ペンケト - 附近 = 産ス。**Myrmechis gracilis** Bl.

和名。 ありどほしらん。

産地。 針葉樹林 = 生ズ。雌阿寒岳,雄阿寒岳 = 産ス。

Microstylis monophyllos Lindl.

和名。 ほぞきいちやうらん。

産地。 針葉樹林 = 生ズ。雄阿寒岳 = 産ス。

form. **diphyllus** Makino et Nemoto.

和名。 ほぞきふたぼらん。

産地。 樹蔭 = 生ズ。ルベシベ - ピリカネツブ = 産ス。**Ehippianthus Schmidtii** Reichb. f.

和名。 こいちえふらん。

産地。 針葉樹林 = 生ズ。雌阿寒岳,雄阿寒岳 = 産ス。

Liparis Kramerii Fr. et Sav.

和名。 じがばちさう。

産地。 針葉樹林 = 生ズ。雌阿寒岳 = 産ス。

Calanthe nipponica Makino.

和名。 きんせいらん。 きんせいねびね。

産地。 針葉樹林 = 生ズ。雌阿寒岳 = 産ス。

Dactyloctenium aegyptium Reichb. f.

和名。 ひめいちえふらん。

産地。 針葉樹林 = 生ズ。雄阿寒岳 = 産ス。

Dicotyledones. 雙子葉門。

Archichlamydeae. 原生花亞門。

Salicaceae. 楊柳科。

Populus Maximowiczii A. Henry.

和名。 だろのき。 だろやなぎ。

産地。 雌阿寒山麓 = 産ス。

Populus tremula L. var. *jessoensis* Kudo.

和名。 えぞやまならし。

産地。 二次林 = 多ク生ズ。七曲リ附近, シリコマベツ, 雌阿寒岳麓 = 産ス。

Salix Urbaniana Seem. var. *Schneiderii* Miyabe et Kudo.

和名。 とかちやなぎ。 おほばやなぎ。

産地。 湖畔 = 産ス。

Salix Reinii Fr. et Sav.

和名。 みやまやなぎ。 みねやなぎ。

産地。 高山帯 = 生ズ。雌阿寒岳, 雄阿寒岳 = 産ス。

Salix Caprea L.

和名。 ねこやなぎ。 ばつこやなぎ。

産地。 所々 = 産ス。

Salix rorida Lacks.

和名。 えぞやなぎ。

産地。 湖畔 = 産ス。

Salix viminalis L. ?

和名。 ほそはきぬやなぎ。

産地。 水邊 = 生ズ。湖畔, 阿寒河岸等 = 産ス。

var. *yezoensis* Schneid.

和名。 きぬやなぎ。

産地。 水邊 = 生ズ。ルベシベ—湖畔, 並ビ = 湖岸 = 産ス。

Salix sachalinensis Fr. Schm.

和名。 ながはやなぎ。 そのゑやなぎ。

産地。 所々 = 生ズ。

Salix integra Thunb.

和名。 いぬこりやなぎ。 こぶやなぎ。

産地。 湖畔附近 = 産ス。

Juglandaceae. 胡桃科。

Juglans Sieboldiana Maxim.

和名。 おにぐるみ。 くるみ。

産地。 混肴林 = 生ズ。ポツケ, 阿寒河岸等 = 産ス。

Betulaceae. 樺木科。

Carpinus erosa L.

和名。 さはしは。 さはして。

産地。 混肴林下部 = 生ズ。ルベシベ—ピリカネツブ, 白水川, オクルシベ等 = 産ス。

Betula Maximowicziana Rgl.

和名。 うだいかんば。 さいはだかんば。

産地。 混肴林, 又ハ針葉樹林下部 = 生ズ。雄阿寒岳, 雌阿寒岳, シリコマベツ, 大坂湖畔等 = 産ス。

Betula japonica Sieb.

和名。 しらかんば。 しらかば。

産地。 所々ニ生ズ。

Betula Ermani Cham.

和名。 だけかんば。 えぞのだけかんば。 さうしかんば。

産地。 所々ニ生ズ。

var. *subcordata* Koidz.

和名。 あかかんば。

産地。 バンケット - 附近ニ産ス。

var. *parvifolia* Koidz.

和名。 こほのだけかんば。

産地。 大坂ニ産ス。

Alnus japonica Sieb. et Zucc. var. *arguta* Call.

和名。 えぞはんのき。 やちはんのき。

産地。 湖畔ニ生ズ。

Alnus hirsuta Turcz.

和名。 けやまはんのき。

産地。 所々ニ生ズ。

Alnus Maximowiczii Call.

和名。 みやまはんのき。

産地。 高山帯ニ生ズ。雌阿寒岳,雄阿寒岳ニ産ス。

Fagaceae. 山毛榉科。

Quercus crispula Bl.

和名。 みづなら。 おほなら。

産地。 濶葉樹林ヲ構成ス。又針葉林樹下部ニ混淆ス。雄阿寒岳,雌阿寒岳,白水川,阿寒河岸,七曲リ高原等ニ産ス。

Ulmaceae. 榆科。

Ulmus japonica Sarg.

和名。 ばるにれ。 あかだも。 こぶにれ。

産地。 所々ニ生ズ。

Ulmus laciniata Mayr.

和名。 おひよう。 あつし。 おひようにれ。

産地。 所々ニ生ズ。

Moraceae. 桑 科。

Humulus Lupulus L. var. **cordifolius** Maxim.

和名。 からばなさう。

産地。 雌阿寒山麓ニ産ス。

Urticaceae. 蓴 麻 科。

Urtica platyphylla Wedd.

和名。 おほばいらくさ。

産地。 路傍ニ生ズ。雌阿寒岳、白水川、シリコマベツ等ニ産ス。**Laportea bulbifera** Wedd.

和名。 むかごいらくさ。

産地。 樹蔭ニ生ズ。湖畔、雌阿寒岳、阿寒河岸等ニ産ス。

Pilea viridissima Makino.

和名。 あをみつ。

産地。 蔭湿地ニ生ズ。白水川ニ産ス。

Boehmeria tricuspis Makino.

和名。 あかそ。

産地。 白水川ニ産ス。

Santalaceae. 檀 香 科。

Thesium chinense Turcz.

和名。 かなきびさう。

産地。 草原ニ生ズ。七曲リニ産ス。

Polygonaceae. 蓼 科。

Rumex aquatica L.

和名。 むまだいわう。

産地。 湿地ニ生ズ。ピリカネツブ附近ニ産ス。

Rumex domesticus Hartm.

和名。 のだいわう。

産地。 雌阿寒山麓ニ産ス。

Rumex Acetosella L.

和名。 ひめすいば。

産地。 路傍ニ生ズ雄阿寒岳ニ産ス。

Polygonum aviculare L.

和名。 みちやなぎ。 にはやなぎ。

産地。 路傍ニ生ズ。シリコマベツニ産ス

Polygonum amphibium L.

和名。 えぞのみづたて。

産地。 阿寒湖ニ産ス。

Polygonum viscoferum Makino.

和名。 ねはりたて。

産地。 湖畔ニ産ス。

Polygonum Hydropiper L. var. **vulgare** Meisn.

和名。 やなぎたて。

産地。 濕地ニ生ズ。湖畔ニ産ス。

Polygonum lapathifolium L. var. **incanum** Ledeb.

和名。 けだて。 ねぞいぬたて。

産地。 濕潤地ニ生ズ。湖畔,チュウルイモシリニ産ス。

Polygonum nodosum Pers.

和名。 おほいぬたて。

産地。 雌阿寒岳麓ニ産ス。

Polygonum Blumei Meisn.

和名。 いぬたて。

産地。 路傍ニ生ズ。湖畔,シリコマベツ,白水川等ニ産ス。

Polygonum virginianum L.

和名。 みづひき。

産地。 樹蔭ニ生ズ。湖畔ニ産ス。

Polygonum alatum Hamilt. var. **adenothrix** Nakai.

和名。 たにそば。

産地。 湿地ニ生ズ。湖畔、白水川ニ産ス。

Polygonum Thunbergii Sieb. et Zucc.

和名。 みぞそば。 たそば。

産地。 湿地ニ生ズ。湖畔、ウグヒ川ニ産ス。

var. **hastato-trilobum** Maxim.

和名。 おほみぞそば。

産地。 湿地ニ生ズ。湖畔ニ産ス。

Polygonum sagittatum L. var. **sibiricum** Meisn.

和名。 うなぎづかみ。 うなぎづる。

産地。 湿地ニ生ズ。湖畔ニ産ス。

Polygonum perfoliatum L.

和名。 いしみかば。

産地。 湖畔ニ産ス。

Polygonum Weyrichii Fr. Schm.

和名。 うらじろたて。 うらじろいたどり。

産地。 高山帯ニ生ズ。雌阿寒岳ニ産ス。

Polygonum polymorphum Ledeb. var. **ajanense** Rgl. et Til.

form. **glaberrima** Takeda.

和名。 こいはたて。

産地。 高山帯砂礫地ニ生ズ。雌阿寒岳ニ産ス。

Polygonum Convolvulus L.

和名。 そはかづら。

産地。 路傍ニ生ズ。湖畔ニ産ス。

Polygonum sachalinense Fr. Schm.

(162)

和名。 おほいたとり。

産地。 所々 = 生ズ。

Chenopodiaceae. 藜科。

Chenopodium album L.

和名。 あかざ。

産地。 路傍 = 生ズ。シリコマベツ = 産ス。

Portulacaceae. 馬齒莧科。

Montia rivularis C. C. Gmel.

和名。 ぬまはこべ。 はなみづはこべ。

産地。 濕潤地 = 生ズ。白水川, 雌阿寒岳 = 産ス。

Caryophyllaceae. 石竹科。

Stellaria radians L.

和名。 えぞおほやまはこべ。

産地。 路傍 = 生ズ。ピリカネツブ 附近 = 産ス。

Stellaria yezoensis Maxim.

和名。 しらおいはこべ。 ねぞふすま。

産地。 樹蔭 = 生ズ。雌阿寒岳, 雄阿寒岳, 北見峠, オンネモシリ = 産ス

Krascheninikovia sylvatica Maxim.

和名。 ほそはわちがひさう。 くしろわちがひ。

産地。 樹蔭 = 生ズ。ルベシベ ピリカネツブ, 北見峠, 雌阿寒岳 = 産ス。

Arenaria serpyllifolia L. var. *leptocladus* Haussk.

和名。 のみのつどり。

産地。 路傍 = 生ズ。ピリカネツブ 附近 = 産ス。

Arenaria merckiioides Maxim.

和名。 めあかんふすま。

産地。 高山帯砂礫地 = 生ズ。雌阿寒岳 = 産ス。

Moehringia lateriflora Fenzl.

和名。 おほやまふすま。

産地。 樹蔭ニ生ズ。ルベシペー ピリカネツブニ産ス。

Spergula arvensis L.

和名。 おほつめくさ。

産地。 路傍ニ生ズ。湖畔ニ産ス。

Cucubalus baccifer L. var. *japonica* Miq.

和名。 なんぼんはこべ。 つるせんとう。

産地。 雌阿寒岳ニ産ス(川上氏)。

Dianthus superbus L.

和名。 かばらなてしこ。

産地。 草原ニ生ズ。七曲リ附近ニ産ス。

Nymphaeaceae. 睡蓮科。

Brasenia Schreberi Gmel.

和名。 じゆんさい。

産地。 ジユンサイ沼ニ産ス。

Nuphar pumilum Sm.

和名。 ねむろかはほね。 ねどかはほね。

産地。 阿寒湖ニ産ス(川上氏)。

Cercidiphyllaceae. 嘉津良科。

Cercidiphyllum japonicum Sieb. et Zucc.

和名。 かつら。

産地。 所々ニ生ズ。サレド針葉樹林上部ニハ産セズ。

Ranunculaceae. 毛茛科。

Caltha palustris L. form. *gigas* Levl.

和名。 えぞりうきんくわ。 やちぶき。

産地。 濕潤地ニ生ズ。雄阿寒岳ニ産ス。

form. *sibirica* Rgl.

和名。 からふとりうきんくわ。

産地。 濕潤地 = 生ズ。雌阿寒岳麓 = 産ス。

Coptis trifolia Salisb.

和名。 みつばわうれん。

産地。 針葉樹林 = 生ズ。雌阿寒岳,雄阿寒岳 = 産ス。

Actaea spicata L. var. *erythrocarpa* Turcz.

和名。 あかみのるゐえふせうま。

産地。 針葉樹林 = 生ズ。雌阿寒岳,北見峠 = 産ス。

Cimicifuga yezoensis Kudo.

和名。 えぞせうま。

産地。 樹蔭 = 生ズ。雌阿寒岳,雄阿寒岳,阿寒河岸,ウグヒ川等 = 産ス。

Aquilegia oxysepala Trautv. et Mey.

和名。 えぞやまをだまき。

産地。 草原 = 生ズ。ピリカネツブ一湖畔,七曲リ,北見峠等 = 産ス。

Aquilegia flabellata Sieb. et Zucc. form. *pumila* Kudo.

和名。 みやまをだまき。

産地。 草原 = 生ズ。七曲リ = 産ス。

Aconitum umbrosum Kom.

和名。 おほれいじんさう。

産地。 樹蔭 = 生ズ。ルベシベ一ピリカネツブ,雄阿寒岳 = 産ス。

Aconitum sachalinense Fr. Schm.

和名。 からふとぶし。

産地。 灌木林 = 生ズ。雄阿寒岳 = 産ス。

Aconitum yezoense Nakai.

和名。 えぞとりかぶと。

産地。 樹蔭 = 生ズ。雄阿寒岳,雌阿寒岳,白水川附近 = 産ス。

Aconitum corymbiferum Nakai.

和名。 うすばとりかぶと。

産地。 樹蔭 = 生ズ。湖畔 = 産ス。

Aconitum lusidusculum Nakai.

和名。 तरीはぶし。

産地。 路傍 = 生ズ。湖畔 = 産ス。

Anemone gracilis Fr. Schm.

和名。 ひめいちげ。

産地。 樹蔭 = 生ズ。雌阿寒岳,雄阿寒岳,北見峠,オンネモシリ等 = 産ス。**Clematis fusca** Turcz. var. **mandshurica** Takeda.

和名。 えぞはんせうづる。

産地。 ルベシベ附近 = 産ス。**Clematis alpina** Mill. var. **ochotensis** Makino.

和名。 みやまはんせうづる。

産地。 樹蔭 = 生ズ。雌阿寒岳,雄阿寒岳,白水川,バンケット - 附近 = 産ス。**Ranunculus trichophyllus** Chaix. form. **kushirensis** Miyabe. et Kudo.

和名。 くしろうめぼちも。

産地。 清水川,白水川 = 産ス。

Ranunculus Langsdorfii Spr.

和名。 きつねのぼたん。

産地。 湖畔 = 産ス。

Ranunculus repens L.

和名。 はひきんぼうげ。

産地。 湖畔 = 産ス。

Thalictrum sachalinense Lecoy.

和名。 えぞからまつ。

産地。 蔭地 = 生ズ。雌阿寒岳,オンネモシリ = 産ス。**Thalictrum minus** L. var. **elatum** Lecoy.

和名。 あきからまつ。

産地。 所々 = 生ズ。

Adonis amurensis Rgl. et Radd.

和名。 ふくじゆさう。

産地。 樹蔭 = 生ズ。湖畔 = 産ス。

Berberidaceae. 小 蘗 科。

Caulophyllum robustum Maxim.

和名。 るゐえふぼたん。

産地。 雌阿寒岳 = 生ズ。

Magnoliaceae. 木 蘭 科。

Magnolia Kobus DC. var. *borealis* Sarg.

和名。 きたこぶし。

産地。 湖畔 = 産ス。

Schizandra chinensis Baill.

和名。 てうせんごみし。

産地。 雌阿寒岳, 雄阿寒岳(川上氏) = 産ス

Papaveraceae. 罌 粟 科。

Chelidonium majus L.

和名。 くさのわう。

産地。 路傍 = 生ズ。湖畔 = 産ス。

Dicentra peregrina Makino, var. *pusila* Makino.

和名。 こまくさ。

産地。 高山帯砂礫地 = 生ズ。雌阿寒岳 = 産ス。

Corydalis ochotensis Turcz.

和名。 つるきげまん。

産地。 雌阿寒岳 = 産ス(川上氏)。

Cruciferae. 十 字 花 科。

Nasturtium palustre DC.

和名。 すかしたごほう。

産地。 濕地ニ生ズ。チウルイモシリ, ヤイタイモシリニ産ス。

Cardamine leucantha Schulz.

和名。 こんろんさう。

産地。 濕地ニ生ズ。雌阿寒岳麓ニ産ス。

Cardamine Fauriei Franch.

和名。 えぞわさび。

産地。 湖畔ニ生ズ。ルベシベ湖畔ニ産ス。

Cardamine Regeliana Miq.

和名。 おほはたねつけばな。

産地。 濕地ニ生ズ。雌阿寒岳, 湖畔, ボツケ等ニ産ス。

Arabis pendula L.

和名。 えぞはたざほ。

産地。 ルベシベ附近ニ産ス。

Crassulaceae. 景天科。

Sedum verticillatum L.

和名。 みつはべんけいさう。

産地。 岩上又ハ湖畔汀線近クニ生ズ。オンネモシリ, 大岬, 雄阿寒岳, 阿寒河岸ニ産ス。

Sedum Aizoon L.

和名。 ほそはのきりんさう。 ながばのきりんさう。

産地。 岩上ニ生ズ。阿寒山麓ニ産ス。

Sedum kamtschaticum Fisch.

和名。 えぞきりんさう。

産地。 岩上ニ生ズ。七曲リ, 東大岬, チユウルイモシリ等ニ産ス。

Saxifragaceae. 虎耳草科。

Saxifraga yezoensis Engl.

和名。 やまはなさう。 いはゆきさう。

産地。 岩上ニ生ズ。ルベシベ—ピリカネツブニ産ス。

Saxifraga japonica Boiss.

和名。 ふきゆきのした。

産地。 濕潤地ニ生ズ。ハンラコロシユニ産ス。

Saxifraga fusca Maxim.

和名。 くるくもさう。

産地。 濕潤ナル岩上ニ生ズ。ルベシベ ー ビリカネツブ、雌阿寒岳ニ産ス。

Saxifraga cortusaefolia Sieb. et Zucc.

和名。 だいもんじさう。

産地。 濕潤ナル岩上ニ生ズ。ルベシベ ー ビリカネツブニ産ス。

Tiarella polyphylla Don.

和名。 づたやくしゆ。

産地。 樹蔭ニ生ズ。雌阿寒岳ニ産ス。

Chrysosplenium flagelliferum Fr. Schm.

和名。 つるねこのめさう。

産地。 雌阿寒岳ニ産ス(川上氏)。

Chrysosplenium kamschaticum Fisch.

和名。 ちしまねこのめ。

産地。 雌阿寒岳ニ産ス(川上氏)。

Hydrangea paniculata Sieb. var. *floribunda* Rgl.

和名。 のりうつぎ。 のりのき。 さびた。

産地。 所々ニ生ズ。

Hydrangea petiolaris Sieb. et Zucc.

和名。 つるあぢさい。

産地。 雌阿寒岳ニ産ス。

Schizophragma hydrangeoides Sieb. et Zucc.

和名。 いはがらみ。

産地。 雌阿寒岳喬木林ニ生ズ(新島,工藤博士)。

Ribes triste Pall.

和名。 とかちすぐり。

産地。 樹蔭ニ生ズ。バンケトーニ産ス。**Ribes latifolium** Jancz.

和名。 えぞすぐり。

産地。 樹蔭ニ生ズ。湖畔,雌阿寒岳,白水川附近ニ産ス。

Ribes sachalinense Nakai.

和名。 とがすぐり。

産地。 樹蔭ニ生ズ。北見峠,オンネモシリ,チュウルイモシリニ産ス。

Rosaceae. 薔薇科。

Spiraea salicifolia L. var. **lanceolata** Torr. et Gray.

和名。 ほぎきしもつけ。 ねどはぎ。

産地。 湖畔ニ産ス。

Spiraea betulaefolia Pall.

和名。 まるほしもつけ。

産地。 高山帯ニ生ズ。雌阿寒岳,雄阿寒岳ニ産ス。

var. **Aemiliana** Koidz.

和名。 えぞまるほしもつけ。

産地。 高山帯ニ生ズ。雌阿寒岳,雄阿寒岳ニ産ス。

Aruncus sylvester Kostel. var. **vulgaris** Maxim.

和名。 えぞやまぶきせうま。

産地。 大岬ニ産ス。

var. **americanus** Maxim.

和名。 やまぶきせうま。

産地。 雄阿寒岳ニ産ス。

Sorbaria sorbifolia A. Br. var. **glabra** Maxim.

和名。 えぞほぎきななかまど。

産地。 開出林地ニ多シ。ルベシベーピリカネツブ,雌阿寒岳,雄阿寒

岳,湖畔等ニ産ス。

var. *stellipila* Maxim.

和名。 ほごきななかまど。

産地。 ルベシベ—ピリカネツブ,湖畔,雌阿寒岳下部ニ産ス。

Sorbus sambucifolia Roem.

和名。 たかねななかまど。 おほみやまななかまど。

産地。 雄阿寒岳ニ産ス。

Sorbus commixta Hedl.

和名。 ななかまど。

産地。 多ク針葉樹林ニ混淆ス。雌阿寒岳,雄阿寒岳,オンネモシリ等ニ産ス。

Micromeles alnifolia Koehne.

和名。 あづきなし。

産地。 針葉樹林中中部迄生ズ。雄阿寒岳ニ産ス。

Crataegus jozana C. K. Schn.

和名。 えぞさんざし。

産地。 雌阿寒岳(川上氏)雄阿寒岳(新島,工藤博士)ニ産ス。

Rubus pedatus Sm.

和名。 こがねいちご。

産地。 雄阿寒岳ニ産ス。

Rubus pseudo-japonicus Koidz.

和名。 とげなしごえふいちご。

産地。 樹蔭ニ生ズ。雌阿寒岳,雄阿寒岳,北見峠ニ産ス。

Rubus crataegifolius Bunge.

和名。 くまいちご。 さんざしばのいちご。

産地。 路傍ニ多シ。ルベシベ—ピリカネツブ,雌阿寒山麓ニ産ス。

Rubus Kinashii Levl. et Vnt.

和名。 くろいちご。

産地。 雌阿寒岳 = 産ス(川上氏)。

Rubus parvifolius L.

和名。 なばしろいちご。

産地。 二次林 = 生ズ。雄阿寒岳 = 産ス。

Rubus idaeus L. var. aculeatissimus Rgl.

和名。 えぞいちご。

産地。 二次林地、殊 = 山火後多ク生ズ。所々 = 産ス。

Fragaria iinumae Makino.

和名。 のうごいちご。

産地。 草原 = 生ズ。七曲リ高原 = 産ス。

Fragaria neglecta Lindem.

和名。 えぞくさいちご。

産地。 草原 = 生ズ。七曲リ高原 = 産ス。

Potentilla Dickinsii Franch. et Sav.

和名。 いはきんばい。

産地。 岩上 = 生ズ。七曲リ = 産ス。

Potentilla Miyabei Makino.

和名。 めあかんきんばい。 ねぞみやまきんばい。

産地。 高山帯砂礫地 = 生ズ。雌阿寒岳 = 産ス。

Potentilla fragarioides L. var. stolonifera Maxim.

和名。 つるきじむしろ。

産地。 雌阿寒岳麓 = 産ス(川上氏)。

Potentilla Freyniana Borum.

和名。 みつはつちどり。

産地。 草原 = 生ズ。高原 = 産ス。

Potentilla cryptotaeniae Maxim.

和名。 みつもとさう。 みなもとさう。

産地。 路傍 = 生ズ。湖畔 = 産ス。

Waldsteinia sibirica Tratt.

和名。 こきんばい。 ねぞきんばい。

産地。 樹蔭 = 生ズ。ペンケト - 附近 = 産ス。

Geum Aleppicum Jacq.

和名。 おほだいこんさう。

産地。 路傍 = 生ズ。阿寒河岸, 高原 = 産ス。

Filipendula kamtschatica Maxim.

和名。 おほしもつけ。

産地。 稍々濕地 = 生ズ。雌阿寒岳, ビリカネツブ - 湖畔 = 産ス。

Filipendula ciliata Miyabe et Kudo.

和名。 あかばなしもつけ。

産地。 ルベシベ - ビリカネツブ = 産ス。

Agrimonia pilosa Ledeb.

和名。 きんみづひき。

産地。 路傍 = 生ズ。所々 = 産ス。

Sanguisorba tenuifolia Fisch. var. *albiflora* Trautv. et Mey.

和名。 しろばなわれもかう。

産地。 草原 = 生ズ。七曲リ高原 = 産ス。

Rosa acicularis Lindl. var. *Gmelini* C. K. Schn.

和名。 おほたかねばら。

産地。 草原又ハ樹蔭 = 生ズ。七曲リ高原, 雌阿寒岳 = 産ス。

var. *nipponensis* Koch.

和名。 たかねばら。 みやまはまなす。

産地。 草原 = 生ズ。七曲リ高原 = 産ス。

Rosa Marretii Levl.

和名。 からふとばら。

産地。 草原 = 生ズ。ビリカネツブ - 湖畔 = 産ス。

Prunus Maximowiczii Rupr.

和名。 みやまざくら。 しろざくら。

産地。 七曲リ湖畔,雌阿寒岳,雄阿寒岳 = 産ス。

Prunus Sargentii Wils.

和名。 えぞやまざくら。

産地。 雄阿寒岳,オクルシベ = 産ス。

Prunus kurilensis Miyabe.

和名。 ちしまざくら。

産地。 灌木林 = 生ズ,雄阿寒岳 = 産ス。

Prunus Ssiori Fr. Schm.

和名。 しうり。 しをり。

産地。 所々 = 生ズ。

Leguminosae. 荳 科。

Maackia amurensis Rupr. var. **Buergeri** Schneid.

和名。 いぬえんじゆ。

産地。 所々 = 生ズルモ針葉樹林中部 = 達セズ。

Thermopsis fabacea DC.

和名。 せんだいはぎ。

産地。 路傍 = 生ズ,大坂 = 産ス。

Trifolium repens L.

和名。 しろつめくさ。

産地。 草原 = 生ズ,湖畔,高原 = 産ス。

Trifolium pratense L.

和名。 あかつめくさ。 むらさきつめくさ。

産地。 草原 = 生ズ,湖畔,高原 = 産ス。

Desmodium japonicum Miq.

和名。 ぬすびとはぎ。 やぶはぎ。

産地。 樹蔭 = 生ズ,オンネモシリ = 産ス。

Lespedeza bicolor Turcz.

(174)

和名。 やまはぎ。 はぎ。

産地。 草原、潤葉樹林ニ生ズ。ピリカネツブ一湖畔ニ産ス。

Vicia japonica A. Gray, form. *sylvatica* Kom.

和名。 ひろばくさふじ。

産地。 草原ニ生ズ。高原ニ産ス。

Vicia unijuga A. Br.

和名。 たにわたし。 なんてんはぎ。 ふたばはぎ。

産地。 草原ニ生ズ。高原ニ産ス。

Falcata japonica Kom.

和名。 やぶまめ。 ぎんまめ。

産地。 樹蔭ニ生ズ。湖畔ニ産ス。

Geraniaceae. 牻牛兒科。

Geranium erianthum DC.

和名。 ちしまふうろ。

産地。 草原ニ生ズ。七曲リニ産ス。

Geranium sibiricum L.

和名。 いちげふうろ。

産地。 山麓ニ産ス。

Oxalidaceae. 酢漿草科。

Oxalis Acetosella L.

和名。 こみやまかたはみ。

産地。 樹蔭ニ生ズ。ルベシベ—ピリカネツブ、北見峠等ニ産ス。

Rutaceae. 芸香科。

Phellodendron amurense Rupr. var. *sachalinense* Fr. Schm.

和名。 ひろばのきはだ。 しころ。

産地。 針葉樹林中部以上ニ及バズ。所々ニ産ス。

Skimmia japonica Thunb.

和名。 みやましまみ。

産地。 樹蔭 = 生ズ。オンネモシリ = 産ス。

Simarubaceae. 苦木科。

Picrasma quassioides Benn.

和名。 じがき。

産地。 雄阿寒岳 = 生ズ(新島, 工藤博士)。

Buxaceae. 黄楊科。

Pachysandra terminalis Sieb. et Zucc.

和名。 ふつきさう。

産地。 樹蔭 = 生ズ。七曲リ舊道, 白水川, シリコマベツ, 北見峠 = 産ス。

Empetraceae. 岩高蘭科。

Empetrum nigrum L.

和名。 がんかうらん。 こけのみ。

産地。 高山帯砂礫 = 生ズ。雌阿寒岳, 雄阿寒岳 = 産ス。

Anacardiaceae. 漆樹科。

Rhus trichocarpa Miq.

和名。 やまうるし。

産地。 雄阿寒岳下部 = 生ズ(新島, 工藤博士)。

Rhus ambigua Lavallee.

和名。 つたうるし。

産地。 ルベシベ ー ピリカネツブ = 産ス。

Aquifoliaceae. 冬青科。

Ilex Sugeroki Maxim. subsp. *brevipedunculata* Makino.

和名。 あかみのいぬつげ。 あかつげ。

産地。 灌木林 = 生ズ。雄阿寒岳 = 産ス。

Ilex rugosa Fr. Schm.

和名。 つるつげ。

産地。 針葉樹蔭 = 生ズ。雌阿寒岳, 雄阿寒岳 = 産ス。

Celastraceae. 衛矛科。

Celastrus articulatus Thunb.

和名。 つるうめもどき。

産地。 ハギノ坂ニ産ス。

Evonymus striata Loesn.

和名。 こまゆみ。

産地。 湖畔ニ産ス。

Evonymus oxyphylla Miq.

和名。 つりはな。

産地。 湖畔ニ生ズ。

Evonymus macroptera Rupr.

和名。 ひろはのつりはな。

産地。 樹蔭ニ生ズ。湖畔,チユウルイモシリ,オンネモシリ,雄阿寒岳等ニ産ス。

Evonymus japonicus Thunb. var. **radicans** Miq.

和名。 つるまさき。

産地。 雄阿寒岳ニ生ズ(新島,工藤博士)。

Staphyleaceae. 省活油科。

Staphylea Bumalda DC.

和名。 みつはうつぎ。

産地。 針葉樹林迄達セズ。ルベシベ ビリカネツブニ産ス。

Aceraceae. 槭樹科。

Acer ukurundense Trautv. et Mey.

和名。 おがらはな。ほざきかへて。

産地。 針葉樹林ニ多シ。雌阿寒岳,雄阿寒岳等ニ産ス。

Acer japonicum Thunb.

和名。 はうちばかへて。めいげつかへて。

産地。 針葉樹林産ス。

Acer palmatum Thunb.

和名。 かへて。 もみぢ。

産地。 針葉樹林中_部ニ及バズ。湖畔,オンネモシリニ産ス。

Acer pictum Thunb.

和名。 いたやかへて。

産地。 所々ニ産ス。

Acer Mayri Gr. v. Schw.

和名。 べにいたや。

産地。 湖畔ニ産ス。

Acer Tschonoskii Maxim.

和名。 みねかへて。

産地。 針葉樹林上部又ハ灌木林ニ多ク生ズ。雌阿寒岳,雄阿寒岳ニ産ス。

Balsaminaceae. 鳳仙花科。

Impatiens Noli-tangere L.

和名。 きつりふね。

産地。 濕地ニ生ズ。バンケトー,阿寒河岸,湖畔等ニ産ス。

Impatiens Textori Miq.

和名。 つりふねさう。

産地。 湖畔ニ産ス。

Rhamnaceae. 鼠李科。

Rhamnus japonica Maxim.

和名。 くろうめもどき。

産地。 樹蔭ニ生ズ。湖畔ニ産ス。

Vitaceae. 葡萄科。

Vitis Coignetiae Pulliat.

和名。 やまぶどう。

産地。 所々ニ生ズ。

Tiliaceae. 田麻科。

(178)

Tilia japonica Simk.

和名。 しなのき。

産地。 所々ニ生ズルモ、針葉樹林中部以上ニ及バズ。

Theaceae. 山茶科。

Actinidia arguta Planch.

和名。 さるなし。 こくわ。

産地。 山麓ニ産ス。

Actinidia Kolomikta Maxim.

和名。 みやままたたび。

産地。 大坂、雄阿寒岳ニ産ス。

Guttiferae. 金絲桃科。

Hypericum crassifolium Nakai.

和名。 みづおとぎり。

産地。 湿地ニ生ズ。湖畔ニ産ス。

Hypericum Ascyron L.

和名。 ともゑさう。

産地。 樹蔭路傍ニ生ズ。ルベシベ—ピリカネツブ、阿寒河岸、雌阿寒岳、オンネモシリニ産ス。

Hypericum kamschaticum Ledeb.

和名。 いはおとぎり。

産地。 灌木林ニ生ズ。雄阿寒岳ニ産ス。

Hypericum erectum Thunb. var. **axillare** Lev. form. **debile** Kell.

和名。 こえだうちおとぎりさう。

産地。 草原ニ生ズ。湖畔附近ニ産ス。

Violaceae. 堇々菜科。

Viola Patrini DC. var. **typica** Rgl.

和名。 しろばなすみれ。

産地。 草原ニ生ズ。湖畔、高原ニ産ス。

Viola phalacrocarpa Maxim.

和名。 あかねすみれ。

産地。 草原 = 生ズ。七曲リ = 産ス。

Viola Selkirkii Pursh.

和名。 みやますみれ。

産地。 樹蔭 = 生ズ。ルベシベ—ビリカネツブ, オンネモシリ, 雌阿寒
岳 = 産ス。var. *variegata* Nakai.

和名。 ふいりみやますみれ。

産地。 樹蔭 = 生ズ。北見峠 = 産ス。

Viola collina Bess.

和名。 まるほけすみれ。 えぞあふひすみれ。

産地。 潤葉樹林 = 生ズ。ルベシベ—湖畔 = 産ス。*Viola silvestrifomis* W. Beck.

和名。 あいぬたちつほすみれ。

産地。 草原 = 生ズ。七曲リ高原 = 産ス。

Viola micrantha Turcz.

和名。 えぞのたちつほすみれ。

産地。 草原 = 生ズ。ビリカネツブ—湖畔 = 産ス。

Lythraceae. 千屈菜科。

Lythrum Salicaria L.

和名。 えぞみそはぎ。

産地。 濕潤地 = 生ズ。湖畔 = 産ス。

Oenotheraceae. 柳葉菜科。

Epilobium angustifolium L.

和名。 やなぎらん。

産地。 二次林路傍 = 生ズ。各所 = 産ス。

Epilobium cephalostigma Hausskn.

和名。 いはあかばな。

産地。 濕潤地 = 生ズ。白水川 = 産ス。

form. *minor* Nakai.

和名。 ひめいはあかばな。 こいはあかばな。

産地。 濕潤地 = 生ズ。ルベシベ ー ピリカネツブ = 産ス。

Epilobium glandulosum Lehm.

和名。 からふとあかばな。

産地。 濕地 = 生ズ。ルベシベ ー ピリカネツブ = 産ス。

Circaea alpina L.

和名。 みやまたにたて。

産地。 樹蔭 = 生ズ。大澤, 雌阿寒岳, 北見峠, オンネモシリ 等 = 産ス。

Circaea lutetiana L.

和名。 やまたにたて。

産地。 樹蔭 = 生ズ。雌阿寒岳, ヤイタイモシリ = 産ス。

Circaea erubescens Fr. et Sav.

和名。 たにたて。

産地。 樹蔭 = 生ズ。ルベシベ ー ピリカネツブ = 産ス。

Araliaceae. 五加科。

Eleutherococcus senticosus Nakai.

和名。 えぞうこぎ。 はりうこぎ。

産地。 混淆林 = 生ズ。ルベシベ ー ピリカネツブ, 湖畔 = 産ス。

Acanthopanax sciadophylloides Fr. et Sav.

和名。 こしあぶら。 あぶらこ。

産地。 混淆林並ビ = 針葉樹林 = 散見ス。雄阿寒岳, 雌阿寒岳, 大坂, 湖畔 = 産ス。

Kalopanax ricinifolium Miq.

和名。 はりぎり。 せんのき。

産地。 所々 = 生ズ。

Aralia elata Seem.

和名。 めだら。

産地。 多ク二次林ニ生ズ。湖畔、シリコマベツ、白水川等ニ産ス。**Aralia cordata** Thunb.

和名。 うど。

産地。 路傍ニ生ズ。雌阿寒岳ニ産ス。

Umbelliferae. 繖形科。

Sanicula elata Hamilt.

和名。 うまのみつば。 おにみつば。

産地。 樹蔭ニ生ズ。雌阿寒岳、オンネモシリニ産ス。**Anthriscus sylvestris** Hoffm.

和名。 しやく。 こじやく。

産地。 樹蔭ニ生ズ。オンネモシリ、阿寒川河岸ニ産ス。**Osmorhiza amurensis** Fr. Schm.

和名。 おながやぶにんじん。

産地。 樹蔭ニ生ズ。雌阿寒岳ニ産ス。

Torilis Anthriscus Bernh.

和名。 やぶじらみ。

産地。 路傍ニ生ズ。シリコマベツニ産ス。**Pleurospermum austriacum** Hoffm.

和名。 おにかさもち。

産地。 ルベシベ附近ニ産ス。**Bupleurum longiradiatum** Turcz. var. **breviradiatum** Fr. Schm.

和名。 ほたるさいこ。 まるばさいこ。

産地。 雌阿寒岳ニ産ス。

Cicuta virosa L.

和名。 どくぜり。

産地。 濕潤地又ハ流畔ニ生ズ。湖畔ニ産ス。

Pimpinella calycina Maxim.

和名。 だけぜり。 かのつめさう。

産地。 雌阿寒岳 = 産ス。

Oenanthe stolonifera DC.

和名。 せり。

産地。 濕潤地,殊 = 流畔 = 生ズ。ウグヒ川 = 産ス。

Cnidium ajanense Drude.

和名。 ちしまにんじん。 しらねにんじん。

産地。 高山帯 = 生ズ,雌阿寒岳,雄阿寒岳 = 産ス。

Angelica refracta Fr. Schm.

和名。 えぞおほほせんきう。

産地。 濕潤地 = 生ズ,湖畔 = 産ス。

Heracleum lanatum Michx.

和名。 はなうど。

産地。 路傍 = 生ズ,阿寒河岸,雌阿寒岳 = 産ス。

Cornaceae. 四照花科。

Cornus controversa Hemsl.

和名。 みづき。

産地。 混淆林,針葉樹林 = 生ズ,雌阿寒岳,阿寒河岸 = 産ス。

Cornus canadensis L.

和名。 ごせんたちばな。

産地。 針葉樹林 = 生ズ,雌阿寒岳,雄阿寒岳 = 産ス。

Metaclemmydeae. 後世花亞門。

Pirolaceae. 鹿蹄草科。

Pirola renifolia Maxim.

和名。 じんえふいちやくさう。

産地。 樹蔭 = 生ズ,雌阿寒岳,オンネモシリ = 産ス。

Pirola minor L.

和名。 えぞいちやくさう。

産地。 灌木林、針葉樹林ニ生ズ。雄阿寒岳、オンネモシリニ産ス。

Pirola secunda L.

和名。 こいちやくさう。 やまいちやくさう。

産地。 針葉樹林ニ生ズ。雄阿寒岳、バンケトー附近ニ産ス。

Monotropa uniflora L.

和名。 ぎんりやうさう。 ゆうれいたけ。

産地。 樹蔭ニ生ズ。雌阿寒岳ニ産ス。

Ericaceae. 石南科。

Tripetaleia bracteata Maxim.

和名。 みやまほつゝじ。

産地。 灌木林ニ生ズ。雄阿寒岳ニ産ス。

Ledum palustre L. var. yesoense Nakai.

和名。 えぞいそつゝじ。

産地。 灌木林以上ニ生ズルモ、時ニ針葉樹林ニ生ズ。雌阿寒岳、雄阿寒岳ニ産ス。

Rhododendron dahuricum Maxim.

和名。 えぞむらさきつゝじ。

産地。 湖岸、又ハ針葉樹林中ニ生ズ。雌阿寒岳、雄阿寒岳、バンケトー、大岬、瀧ノ口等ニ産ス。

Rhododendron chrysanthum Pall.

和名。 きほなしやくなぎ。

産地。 雄阿寒岳高山帯ニ生ズ(新島、工藤博士)。

Rhododendron Fauriae Franch.

和名。 しろほなしやくなぎ。

産地。 針葉樹林以上ニ生ズ。湖畔、雌阿寒岳、雄阿寒岳ニ産ス。

Rhododendron kamtschaticum Pall.

和名。 えぞつゝじ。

産地。 雄阿寒岳(川上氏)雌阿寒岳(工藤博士) = 産ス。

Rhododendron Tschonoskii Maxim. var. **typicum** Makino.

和名。 しろはなのこめつゝじ。 こめつゝじ。

産地。 雄阿寒岳,雌阿寒岳 = 産ス。

Menziesia pentandra Maxim.

和名。 こやうらく

産地。 灌木林迄生ズ。雌阿寒岳,雄阿寒岳,東大岬等 = 産ス。

Loiseleuria procumbens Desv.

和名。 みねずわう。

産地。 高山帯乾燥地 = 生ズ。雌阿寒岳,雄阿寒岳 = 産ス。

Leucothoe Grayana Maxim. var. **glaucina** Koidz.

和名。 うらじろはなひりのき。

産地。 針葉樹林 = 生ズ。雌阿寒岳,雄阿寒岳,大岬 = 産ス。

Arcteria nana Makino.

和名。 こめはつがぎくら。

産地。 高山帯乾燥地 = 生ズ。雄阿寒岳,雌阿寒岳 = 産ス。

Gaultheria Miqueliana Takeda.

和名。 しらたまのき。

産地。 高山帯 = 生ズ。雌阿寒岳 = 産ス。

Vaccinium Vitis-idaea L.

和名。 こけもゝ。

産地。 高山帯 = 生ズルモ,時 = 針葉樹林 = モ生ズ。雌阿寒岳,雄阿寒岳 = 産ス。

Vaccinium Chamissonis Bong.

和名。 えぞくろうすご。

産地。 針葉樹林上部ヨリ灌木林 = 生ズ。雌阿寒岳,雄阿寒岳 = 産ス。

Vaccinium Smallii A. Gray.

和名。 おほほすのき。

産地。 多ク針葉樹林ニ生ズ。雌阿寒岳,雄阿寒岳ニ産ス。

Vaccinium Buergeri Miq.

和名。 うすのき。

産地。 針葉樹林ニ生ズ。雌阿寒岳,雄阿寒岳ニ産ス。

Vaccinium praestans Lamb.

和名。 いはつゝじ。

産地。 針葉樹林ニ生ズ。雌阿寒岳,雄阿寒岳ニ産ス。

Diapensiaceae. 岩梅科。

Diapensia lapponica L. var. *obovata* Fr. Schm.

和名。 いはうめ。

産地。 高山帯ニ生ズ。雌阿寒岳,雄阿寒岳ニ産ス。

Primulaceae. 櫻草科。

Primula jesoana Miq.

和名。 おほさくらさう。

産地。 北見峠附近ニ産ス。

Primula japonica A. Gray.

和名。 くりんさう。

産地。 濕潤地ニ生ズ。パンケト附近,白水川ニ産ス。

Cortusa Matthioli L.

和名。 さくらさうもどき。

産地。 樹蔭ニ生ズ。雌阿寒岳,湖畔,オンネモシリニ産ス。

Lysimachia vulgaris L. var. *davurica* Kunth.

和名。 くされだま。 いわうさう。

産地。 濕地ニ生ズ。湖畔ニ産ス。

Trientalis europaea L. var. *eurasiatica* R. Knuth.

和名。 つまとりさう。

産地。 多ク針葉樹林蔭地ニ生ズ。雌阿寒岳,雄阿寒岳,チウルイモシ

リ, オンネモシリニ産ス。

Oleaceae. 木犀科。

Fraxinus longicuspis Sieb. et Zucc.

和名。 あをだも。 こばのとねりこ。

産地。 針葉樹林中部以上ニ及バズ。湖畔, 雌阿寒岳, 雄阿寒岳ニ産ス。

Fraxinus mandshurica Rupr.

和名。 やちだも。

産地。 針葉樹林以下ニ多シ。所々ニ産ス。

Syringa amurensis Rupr. var *japonica* Fr. et Sav.

和名。 はしどい。 どすなら。

産地。 ルベシベ附近ニ産ス。

Gentianaceae. 龍膽科。

Gentiana axillariflora Levl. et Vnt.

和名。 えぞりんだう。

産地。 樹蔭ニ生ズ。湖畔, 白水川ニ産ス。

Gentiana Makinoi Kusnez.

和名。 おやまりんだう。

産地。 雄阿寒岳御鉢平ニ産ス。

Swertia tetrapetala Pall.

和名。 ちしませんぶり。

産地。 草原ニ生ズ。七曲リニ産ス。

Halenia sibirica Borkh.

和名。 ばないかり。

産地。 草原ニ生ズ。七曲リ高原ニ産ス。

Asclepiadaceae. 羅摩科。

Cynanchum caudatum Maxim.

和名。 いけま。

産地。 山麓ニ生ズ。

Convolvulaceae. 旋花科。

Calystegia Sepium R. Br. var. *japonica* Makino.

和名。 ひるがほ。

産地。 路傍 = 生ズ。湖畔 = 産ス。

Borraginaceae. 紫草科。

Cynoglossum asperrimum Nakai.

和名。 おにるりさう。

産地。 路傍 = 生ズ。湖畔 = 産ス。

Myosotis intermedia Link.

和名。 えぞむらさき。

産地。 蔭濕地 = 生ズ。ハンラコロシユ = 産ス。

Mertensia rivularis DC. var. *japonica* Takeda.

和名。 ちしまるりさう。

産地。 雌阿寒岳 = 産ス(川上氏)。

Labiatae. 唇形科。

Scutellaria ussuriensis Kudo.

和名。 えぞたつなみさう。

産地。 樹蔭 = 生ズ。ルベシベ ピリカネツブ、東大岬、湖畔 = 産ス。

Scutellaria dependens Maxim.

和名。 ひめなみき。

産地。 所々 = 生ズ。バンケト、東大岬、七曲リ、白水川等 = 産ス。

Scutellaria yezoensis Kudo.

和名。 えぞなみき。 おほなみき。

産地。 湖畔 = 産ス。

Agastache rugosa OK. var. *hypoleuca* Kudo.

和名。 きたかほみどり。

産地。 樹蔭 = 生ズ。ルベシベ 附近、湖畔 = 産ス。

Nepeta subsessilis Maxim.

和名。 みそがはさう。

産地。 樹蔭 = 生ズ。ルベシベ附近,湖畔 = 産ス。

Prunella vulgaris L. var. *japonica* Kudo.

和名。 えぞうつぼぐさ。

産地。 草原 = 生ズ。七曲リ高原 = 産ス。

Galeopsis Tetrahit L. var. *bifida* Syme.

和名。 ちしまをどりこさう。

産地。 湖岸 = 生ズ。湖畔,ヤイタイモシリ = 産ス。

Stachys japonica Miq. form. *villosa* Kudo.

和名。 しらげいぬごま。

産地。 湖畔 = 産ス。

Satureia sachalinensis Kudo. var. *japonica* Kudo.

和名。 みやまとうばな。

産地。 樹蔭 = 生ズ。雌阿寒岳 = 産ス。

Satureia chinensis Briq.

和名。 くるまばな。

産地。 草原,湖畔 = 生ズ。七曲リ高原,ボツケ = 産ス。

Lycopus parviflorus Maxim.

和名。 えぞしろね。 ねぞしろね。

産地。 濕地 = 生ズ。湖畔,大坂,白水川 = 産ス。

Lycopus lucidus Turcz. var. *genuinus* Herd.

和名。 しろね。

産地。 濕潤地 = 生ズ。湖畔 = 産ス。

Mentha sachalinensis Kudo.

和名。 えぞはくか。

産地。 濕地 = 生ズ。七曲リ下,湖畔 = 産ス。

Mosla japonica Maxim.

和名。 やまじそ。

産地。 ボツケニ産ス。

Solanaceae. 茄 科。

Solanum Dulcamara L. var. *macrocarpum* Maxim.

和名。 まるはのほろし。

産地。 湖畔ニ産ス。

Scrophulariaceae. 玄 參 科。

Pentstemon frutescens Lamb.

和名。 いはぶくろ。 たるまひさう。

産地。 高山帯砂礫地ニ生ズ。雌阿寒岳,雄阿寒岳ニ産ス。

Mimulus nepalensis Benth. var. *japonica* Miq.

和名。 みぞほほづき。

産地。 濕地ニ生ズ。白水川,ウグヒ川等ニ産ス。

Veronica americana Schw.

和名。 えぞのかはぢさ。

産地。 多ク流畔ニ生ズ。湖畔,河岸ニ産ス。

Euphrasia mollis Wettst.

和名。 えぞこめぐさ。

産地。 草原ニ生ズ。七曲リニ産ス。

Pedicularis resupinata L.

和名。 しほがまぎく。

産地。 草原ニ生ズ。湖畔高原,七曲リニ産ス。

Phrymaceae. 蠅 毒 草 科。

Phryma leptostachya L.

和名。 はへどくさう。

産地。 樹蔭ニ生ズ。雌阿寒岳,オクルシベニ産ス。

Plantaginaceae. 車 前 科。

Plantago major L. var. *asiatica* Dcne.

和名。 おほほこ。

産地。 路傍 = 生ズ。ピリカネツブ 附近 = 産ス。

Plantago kamschatica Link.

和名。 えぞおほほこ。

産地。 草原 = 生ズ。湖畔高原 = 産ス。

Rubiaceae. 茜草科。

Asperula odorata L.

和名。 くるまほさう。

産地。 樹蔭 = 生ズ。オンネモシリ = 産ス。

Galium trifidum L.

和名。 ほそほのよつほむぐら。

産地。 濕地 = 生ズ。湖畔,ボツケ = 産ス。

Galium pseudo-aspellum Makino.

和名。 おほほのやへむぐら。

産地。 蔭地 = 生ズ。白水川, 雌阿寒岳 = 産ス。

Galium paradoxum Maxim.

和名。 みやまむぐら。

産地。 樹蔭 = 生ズ。雌阿寒岳, 雄阿寒岳 = 産ス。

Galium verum L. var. **typicum** Maxim.

和名。 きほなのかはらまつほ。

産地。 草原 = 生ズ。七曲リ高原 = 産ス。

Galium kamschaticum Stell. var. **hirsutum** Takeda.

和名。 えぞのよつほむぐら。

産地。 針葉樹林, 灌木林 = 生ズ。雄阿寒岳, 雌阿寒岳, 北見峠 = 産ス。

var. **oreganum** Piper.

和名。 おほほのよつほむぐら。

産地。 針葉樹林, 灌木林 = 生ズ。雌阿寒岳, 雄阿寒岳 = 産ス。

Caprifoliaceae. 忍冬科。

Sambucus Buergeriana Bl. var. **Miquelii** Nakai.

和名。 えぞにはとこ。

産地。 湖畔並ビニ樹蔭,二次林ニ生ズ。湖畔,雌阿寒岳,阿寒河岸,オン
ネモシリ,シリコマベツニ産ス。

Viburnum Wrightii Miq.

和名。 みやまがまづみ。

産地。 雄阿寒岳ニ生ズ(新島,工藤博士)。

Viburnum furcatum Bl.

和名。 むしかり。 おほかめのき。

産地。 針葉樹林中部以下ニ生ズ。雌阿寒岳ニ産ス

Linnaea borealis L. form. *arctica* Wittrock.

和名。 りんねさう。 ねぞありどほし。

産地。 はひまつノ下ニ生ズ。雄阿寒岳ニ産ス。

Lonicera coerulea L. var. *glabrescens* Rupr.

form. *longibracteata* C. K. Schn.

和名。 ながひげよのみ。

産地。 雌阿寒岳ニ生ズ(川上氏)。

var. *altaica* Sweet.

和名。 くらみのうぐひすかごら。

産地。 雄阿寒岳ニ生ズ(新島,工藤博士)。

Lonicera Glehni Fr. Schm.

和名。 えぞへうたんぼく。

産地。 樹蔭ニ生ズ。オンネモシリ,雌阿寒岳,湖畔,シリコマベツニ産
ス。

Lonicera Chamissoi Bunge.

和名。 ちしまへうたんぼく。

産地。 灌木林ニ生ズ。雄阿寒岳ニ産ス。

Diervilla Middendorffiana Carr.

和名。 うこんうつぎ。

産地。 灌木林 = 生ズ。雄阿寒岳 = 産ス。

Adoxaceae. 連福草科。

Adoxa moschatellina L.

和名。 れんぷくさう。

産地。 樹蔭 = 生ズ。オンネモシリ = 産ス。

Valerianaceae. 敗醬科。

Patrinia villosa Juss.

和名。 をとこへし。

産地。 阿寒河岸 = 産ス。

Patrinia scabiosaefolia Link.

和名。 をみなへし。

産地。 草原 = 生ズ。ピリカネツブ 附近 = 産ス。

Campanulaceae. 桔梗科。

Campanula lasiocarpa Cham.

和名。 いはぎきよう。

産地。 高山帯砂礫地 = 生ズ。雌阿寒岳、雄阿寒岳 = 産ス。

Peracarpa circaeoides H. Feer.

和名。 たにぎきよう。

産地。 樹蔭 = 生ズ。雌阿寒岳 = 産ス。

Adenophora Thunbergiana Kudo.

和名。 つりがねにんじん。

産地。 草原 = 生ズ。雌阿寒岳、雄阿寒岳下 = 産ス。

Codonopsis ussuriensis Heml.

和名。 はあそぶ。

産地。 ルベシベ - ピリカネツブ = 産ス。

Lobelia sessilifolia Lamb.

和名。 さばぎきやう。

産地。 濕潤地 = 生ズ。大坂 = 産ス。

Compositae. 菊 科。

Eupatorium japonicum Thunb.

和名。 ひよどりほな。

産地。 草原 = 生ズ。湖畔、高原 = 産ス。

Eupatorium sachalinense Makino.

和名。 くるまほひよどり。

産地。 草原又ハ多少濕地 = 生ズ。ルベシベ ー ピリカネツフ、阿寒河
岸、七曲リ高原 = 産ス。*Solidago Virgaurea* L.

和名。 あきのきりんさう。

産地。 所々 = 生ズ。

Aster Glehni Fr. Schm.

和名。 ごまな。

産地。 路邊 = 生ズ。湖畔 = 産ス。

Aster scaber Thunb.

和名。 しらやまぎく。

産地。 草原 = 生ズ。七曲リ = 産ス。

Erigeron acre L.

和名。 をくむかしよもぎ。

産地。 雌阿寒岳、ボツケ = 産ス。*Erigeron kamtschaticum* DC. var. *hirsutum* Fr. Schm.

和名。 えぞむかしよもぎ。

産地。 草原 = 生ズ。七曲リ、雌阿寒岳(川上氏) = 産ス。

Erigeron canadensis L.

和名。 ひめむかしよもぎ。

産地。 路傍又ハ燒跡 = 生ズ。湖畔、雄阿寒岳 = 産ス。

Antennaria dioica Gaertn.

和名。 えぞのちゝこどさ。

(194)

産地。 草原 = 生ズ。七曲リ高原 = 産ス。

Anaphalis margaritacea Benth. et Hook.

和名。 やまばゝこ。

産地。 所々乾燥地 = 生ズ。

Inula britannica L.

和名。 えぞをぐるま。

産地。 草原 = 生ズ。七曲リ = 産ス。

Carpesium triste Maxim.

和名。 みやまやぶたばこ。

産地。 樹蔭 = 生ズ。湖畔 = 産ス。

Adenocaulon adhaerescens Maxim.

和名。 のぶき。

産地。 樹蔭 = 生ズ。白水川、雌阿寒岳 = 産ス。

Bidens radiata Thuill.

和名。 えぞのたうこぎ。

産地。 濕潤地 = 生ズ。シリコマベツ, ルベシベ 附近 = 産ス。

Achillea sibirica Ledeb.

和名。 のこぎりさう。

産地。 草原 = 生ズ。高原 = 産ス。

Achillea Ptarmica L. var. *speciosa* Herd.

和名。 えぞのこぎりさう。

産地。 草原 = 生ズ。七曲リ高原 = 産ス。

Artemisia japonica Thunb.

和名。 をとこよもぎ。

産地。 草原 = 生ズ。ルベシベ, 七曲リ = 産ス。

var. *recedifolia* Takeda.

和名。 ほそばのをとこよもぎ。

産地。 草原 = 生ズ。七曲リ高原 = 産ス。

Artemisia Keiskeana Miq.

和名. いぬよもぎ.

産地. 岩上 = 生ズ. 阿寒河岸 = 産ス.

Artemisia vulgaris L. var. *latiloba* Bess.

和名. ひろばうらじろよもぎ. やまよもぎ.

産地. 草原 = 生ズ. 七曲リ = 産ス.

var. *coarctata* Bess.

和名. ほそはえぞよもぎ.

産地. アクベツ 附近 = 産ス.var. *kamtschatica* Bess.

和名. えぞよもぎ.

産地. 所々 = 生ズ.

Petasites japonicus Miq. var. *giganteus* Makino.

和名. あきたぶき.

産地. 所々 = 生ズ.

Cacalia kamtschatica Kudo.

和名. みみかうもり. ねぞかうもり.

産地. 樹蔭 = 生ズ. 湖畔, 雌阿寒岳, 雄阿寒岳, 大坂 = 産ス.

Cacalia hastata L. var. *pubescens* Ledeb.

和名. うらげよぶすまさう.

産地. 樹蔭 = 生ズ. 各所 = 産ス.

var. *glabra* Ledeb.

和名. よぶすまさう.

産地. 樹蔭 = 生ズ. ピリカネツプ 湖畔 = 産ス.*Senecio nikoense* Miq.

和名. さはぎく. ほろぎく.

産地. ルベシベ - ピリカネツプ = 産ス.*Senecio palmatus* Pall.

(196)

和名。 はんごんさう。

産地。 所々 = 生ズ。

Ligularia Hodgsoni Hook.

和名。 たふげぶき。

産地。 雌阿寒岳 = 産ス(川上氏)。

Ligularia calthaefolia Maxim.

和名。 たからかう。

産地。 草原 = 生ズ。七曲リ = 産ス。

Cirsium Weyrichii Maxim.

和名。 えぞあざみ。

産地。 路傍 = 生ズ。雌阿寒岳 = 産ス。

Cirsium kamtschaticum Ledeb.

和名。 ちしまあざみ。

産地。 灌木林 = 生ズ。雌阿寒岳 = 産ス。

Cirsium Albrechtii Kudo.

和名。 えぞやまあざみ。

産地。 針葉樹林路傍 = 生ズ。雌阿寒岳 = 産ス。

Saussurea japonica DC. var. *latifolia* Maxim.

和名。 ひろばひめひごたい。

産地。 草原 = 生ズ。七曲リ高原 = 産ス。

Gerbera Anandria Schultz-Bip.

和名。 せんぼんやり。 むらさきたんぼい。

産地。 草原 = 生ズ。湖畔高原 = 産ス。

Picris japonica Thunb.

和名。 かうぞりな。

産地。 草原並ビ = 路傍 = 生ズ。七曲リ高原、湖畔 = 産ス。

Hieracium umbellatum L.

和名。 やなぎたんぼい。

産地。 湖畔ニ産ス。

Taraxacum platycarpum Dahlst.

和名。 たんぽう。

産地。 路傍ニ生ズ。シリコマベツニ産ス。

Lactuca Raddeana Maxim.

和名。 やまにがな。

産地。 樹蔭ニ生ズ。チウルイモシリ, オンネモシリニ産ス。

Lactuca laciniata Makino. form. **indivisa** Makino.

和名。 ほそはのあきのげし。

産地。 路傍ニ生ズ。湖畔ニ産ス。

Lactuca denticulata Maxim.

和名。 やくしさう。

産地。 白水川附近ニ産ス。

Lactuca dentata Makino, var. **Thunbergii** Makino.

和名。 にがな。

産地。 白水川附近ニ産ス。

var. **alpicola** Makino.

和名。 たかねにがな。

産地。 高山帯ニ生ズ。雄阿寒岳ニ産ス。

Sonchus asper Hill.

和名。 おにのげし。

産地。 路傍ニ生ズ。シリコマベツニ産ス。

*本目録中ニハ北海道帝國大學農學部植物腊葉庫所藏ノ川上瀧哉氏並ビニ半澤博士等ノ採集品ヲ加ヘタリ。而シテ(新島,工藤博士)トアルハ標本ニヨラズ,天然記念物調査報告第五輯ニヨリシモノナリ。又千九百二十六年八月採集禾本科植物ハ東大理學部植物學教室本田正次氏ノ檢定ニ依

(198)

レリ。茲ニ同氏ノ御厚意ヲ謝ス。

*産地ハ著者ノ採集セル一ニヲ示シタルニ過ギズ。

圖版說明

第一圖版

第一圖。 あかとゞ林。

雌阿寒岳湖畔道九五〇米附近。一九二五年九月一四日撮影。

第二圖。 はぞまつ林。(あかはぞ、あなとゞヲ混ズ)。

雌阿寒岳湖畔道七〇〇米附近。一九二五年九月一四日撮影。

第三圖。 とゞまつ—はぞまつ林。

雌阿寒岳登路約七四〇米。一九二五年九月一〇日撮影。

第四圖。 針葉樹林内下層草本群落。

雌阿寒岳湖畔道約九〇〇米。一九二六年八月二二日撮影。

第二圖版

第五圖。 針葉樹林内下層灌木群落。

バンクトー北岸。一九二六年八月二四日撮影。

第六圖。 バンクトー(下ノ湖)湖畔林相。

バンクトー東岸中部ヨリ西部ヲ望ム。一九二六年八月二四日撮影。

第七圖。 潤葉樹林。

七曲リ附近。一九二五年九月九日撮影。

第八圖。 潤葉樹林。

七曲リ附近。一九二五年九月九日撮影。

第三圖版

第九圖。 はぞのみづたて。

阿寒湖 オンネモシリ 對岸。一九二五年九月一三日撮影。

第十圖。 阿寒湖島岸植物景。

ボンモシリ。一九二六年八月二〇日撮影。

第十一圖。 阿寒湖島上ノ樹林。(あなとゞまつ)。

チウレイモシリ。一九二六年八月二〇日撮影。

第十二圖。 阿寒湖島上ノ樹林。(しなのき、けやまはんのき等)。

ヤイヌイモシリ。一九二六年八月二〇日撮影。

第四圖版

第十三圖。 阿寒湖島岸。

ボンモシリ。一九二六年八月二〇日撮影。

第十四圖。 湖畔林地。(しらかんばをがらばな、あかはぞ、とゞまつ等)。

阿寒湖東大岬。一九二六年八月二〇日撮影。

第十五圖。 めあかんふすま。

雌阿寒岳。栃内吉彦氏、一九二一年七月一九日撮影。

第十六圖。 雄阿寒岳御鉢平、御花畑。

雄阿寒岳。一九二六年八月二一日撮影。

第五圖版

第十七圖。 雄阿寒岳殘存御花畑ノ一部。

御鉢平附近。一九二六年八月二一日撮影。

第十八圖。 はひまつトあかとゞノ接觸地點。

雌阿寒岳登路千米附近。栃内吉彦氏一九二一年七月一九日撮影。

第十九圖。 燒跡中殘存ノはひまつ。

雄阿寒岳登路一三〇〇米附近。一九二五年九月一〇日撮影。

第二十圖。 だけかんば林。(みやまはんのきノ混入)。

雄阿寒岳登路一二〇〇米。一九二六年八月二一日撮影。

第六圖版

第二十一圖。 はひまつノ燒趾。(直生セルハあかむぎまつ)。

雄阿寒岳一三〇〇米附近。一九二五年九月一〇日撮影。

第二十二圖。 はひまつノ燒趾。(草本ハいはのがりやす、三年目)。

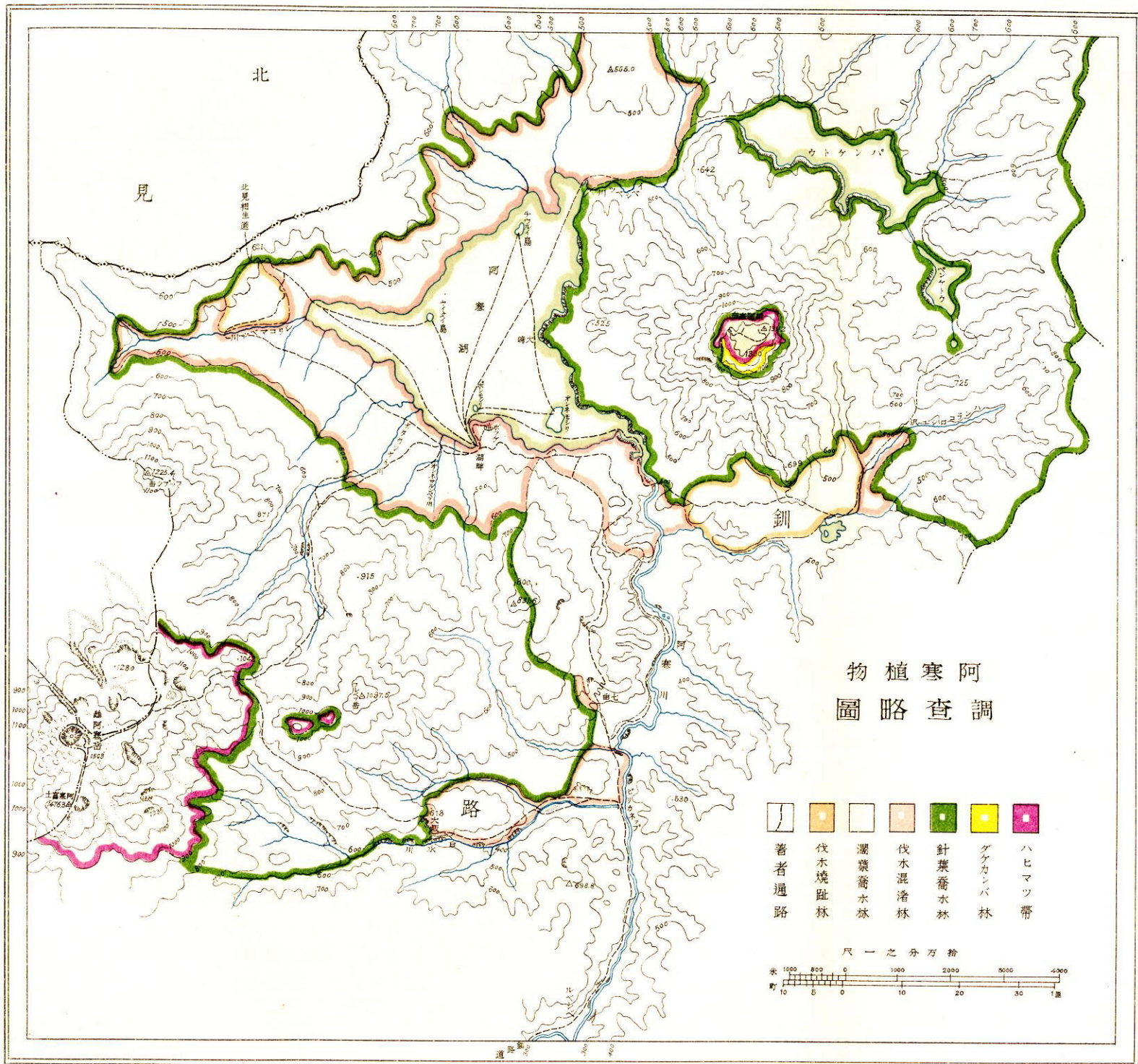
雄阿寒岳一三〇〇米附近。一九二六年八月二一日撮影。

第二十三圖。 小灌木草本群落ノ燒跡(二年目)。

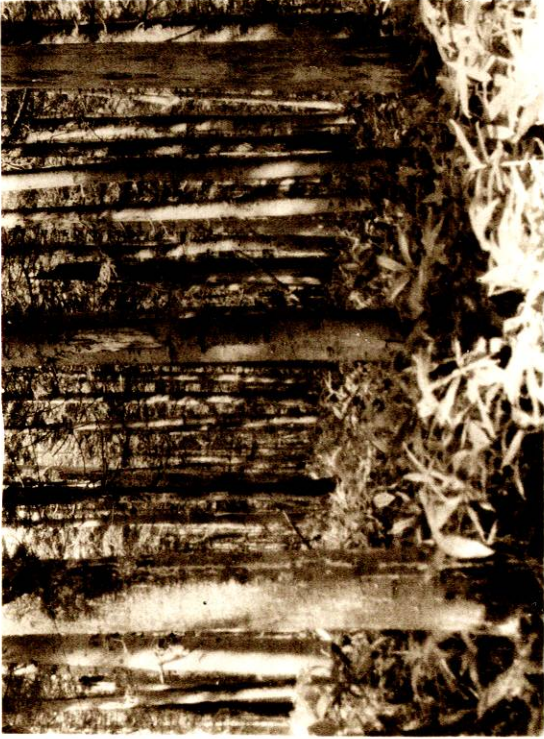
雄阿寒岳御鉢平附近。一九二五年九月一〇日撮影。

第二十四圖。 いはのがりやす。(三年目ニテ初メテ開花)。

雄阿寒岳燒趾、一三〇〇米附近。一九二六年八月二一日撮影。



第一圖



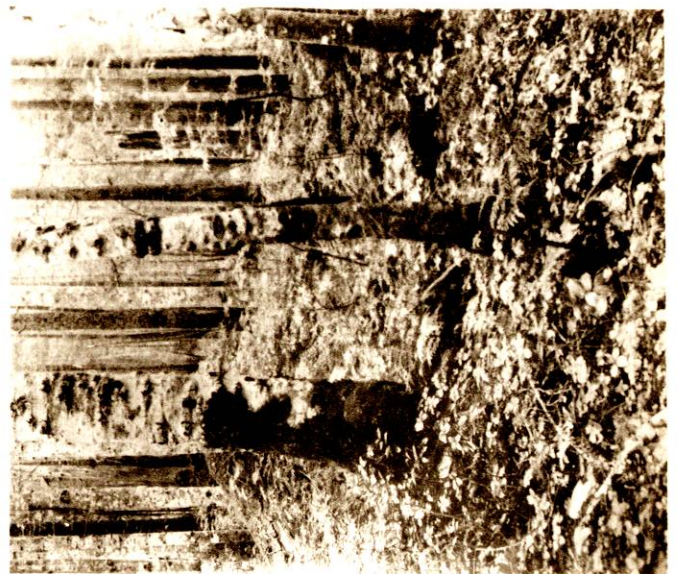
第二圖



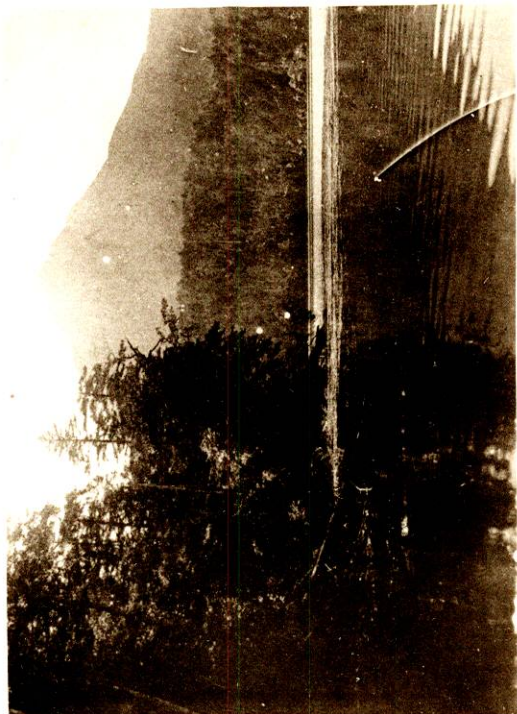
第三圖



第四圖



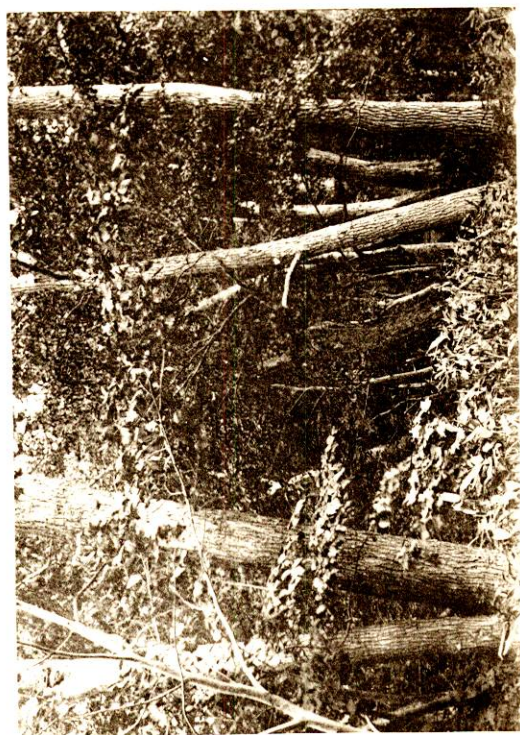
第六圖



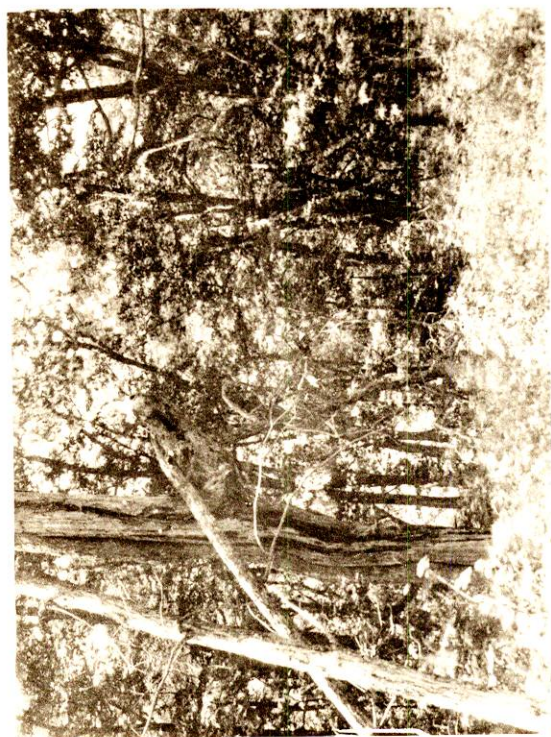
第五圖



第八圖

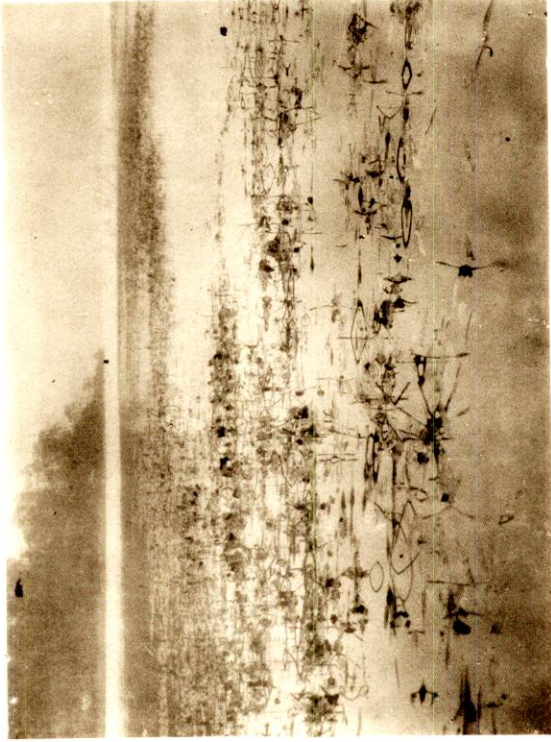


第七圖

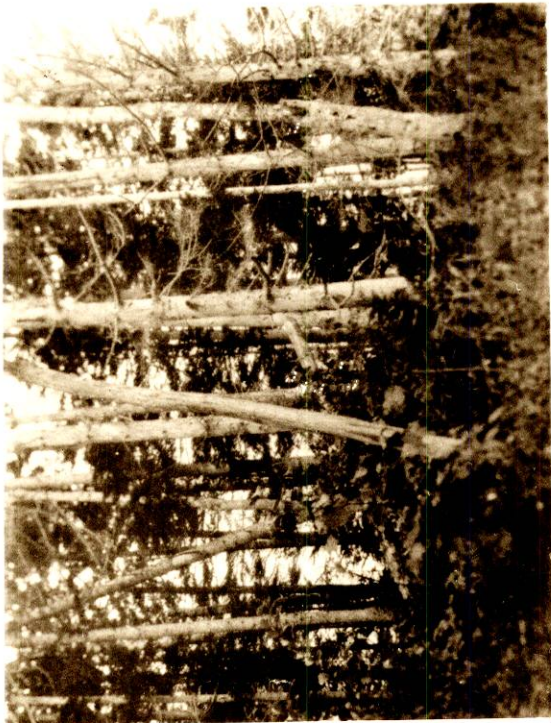
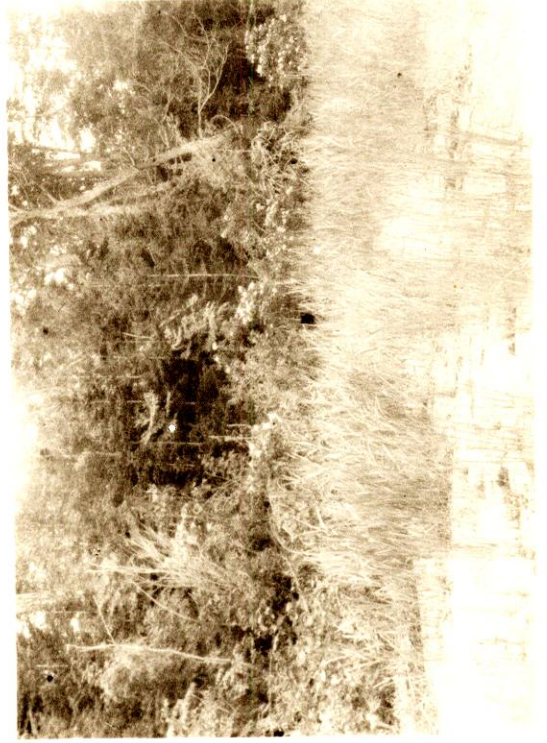


第二圖版

第九圖



第十圖



第十一圖



第十二圖

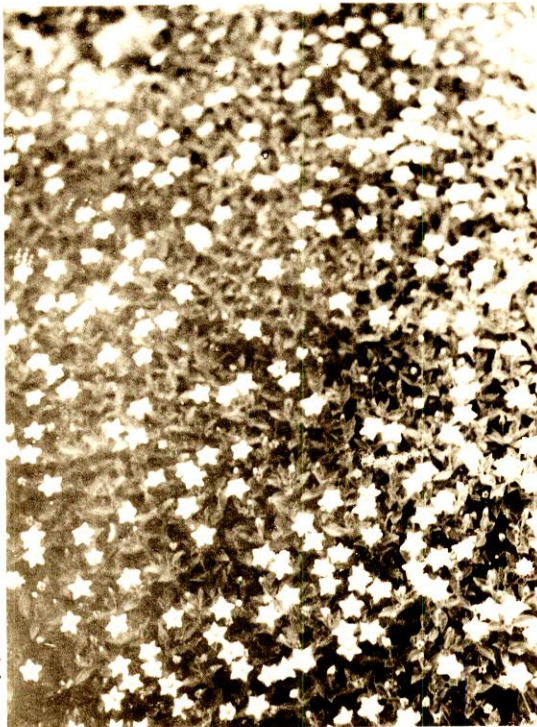
第三圖版



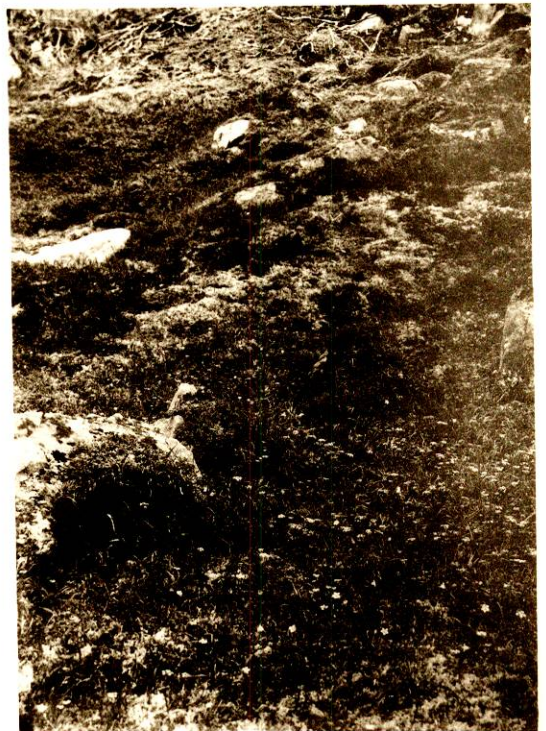
第十三圖



第十四圖



第十五圖



第十六圖



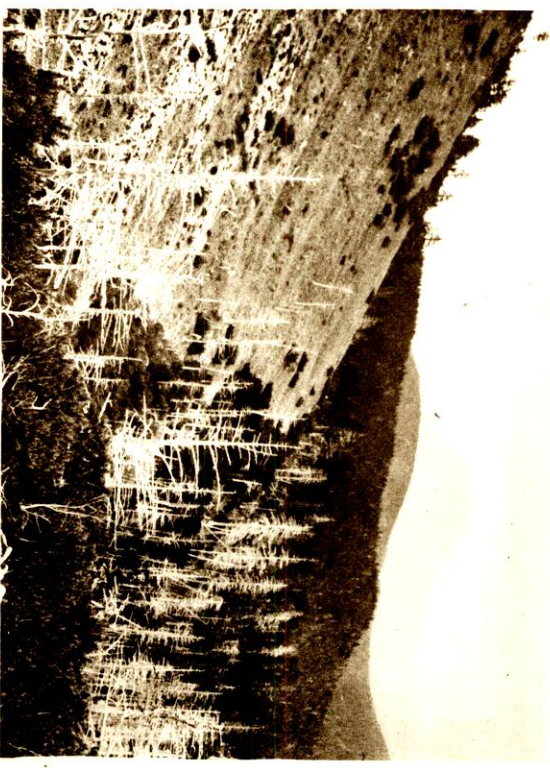
第十九圖



第五圖版
第二十圖



第十七圖



第十八圖

第二十二圖



第二十一圖



第二十四圖



第二十三圖



第六圖版