



HOKKAIDO UNIVERSITY

Title	日高様似アポイヌプリ植物
Author(s)	館脇, 操; Tatewaki, Misao
Citation	北海道帝國大學農學部 演習林研究報告, 5, 49-134
Issue Date	1928-12
Doc URL	https://hdl.handle.net/2115/20618
Type	departmental bulletin paper
File Information	5_P49-134.pdf



日高様似 アポイヌプリ 植物

館 脇 操

The Vegetation of Mt. Apoi, Prov. Hidaka.

By

Misao Tatewaki.

目 次

緒 論

植 物 群 落

分布上ヨリノ考察

アポイヌプリ 植物目録

緒 論

特殊地層帯植物ノ探究ハ、植物地理分布上重要ナルモノニシテ、群落生態的ニモ注意ヲ要スベキモノアリ。又、林地考究上、カ、ル特殊地點ノ研究ハ特ニ屢々留意セザルベカラザルモノアリ。アポイヌプリノ如キ特有植物ニ富ミ、高度ノ割合ニ高山ノ群落相ヲ有シ、且、はひまつ下降地點ノ低キハ好個ノツノ一例ナリ。加フルニ、アポイヌプリノ山麓ハ、所謂日高地方植物景觀ノ特有相ヲ備ヘ、北方要素、南方要素ノ混入スルモノアリ。アポイヌプリヲ中心トスルノ地點ハコノ意味ニ於テモ、植物地理分布上、並ビニ特殊林地研究上、本道中重要ノ地點ナリ。

アポイヌプリハ、日高國様似郡様似村ニ在リ、冬島ノ東北約4000米、東經約 $143^{\circ}1'$ 、北緯約 $42^{\circ}6'$ ニ位ス。アポイヌプリヲ主峰トシ、810米、西峰ヲ冬島岳ト稱シ、北峰ヲ様似岳ト稱ス。東稜ヲ除キテハ、イヅレモ岩稜ニテ植物ノ種

類ニ富ミ、殊ニアポイ岳ト様似岳トノ中間ヲツノ尤ナルモノトナス。幌満川ハ本山彙ノ東ヲ劃シ、ボンサヌシベツハ西ヲ境ス。溪流ニ大ナルモノナク、ツノ主ナルモノハ南流ス。南麓ハ多ク海岸斷崖ニ終リ、又、植物ノ種類ニ富メリ。

アポイ山彙植物採集ノ初メハ、舊様似山道(アポイヌブリノ南部山腹ヲ幌満ニ出デシモノ)ヲ探リシ宮部博士ニシテ、1884年ノコトナリ。次イデ1892年德淵榮次郎氏、日高植物蒐集ノ目的ヲ以テ同所ヲ通過、概地ノ植物ヲ採集セリ。サレドアポイヌブリ植物探査ノ足跡ヲ印セルハ、近藤近吾氏ヲ嚆矢トナスモノノ如シ。同氏ハ1912年8月ノ中旬、冬島ヲ中心トシテ、アポイヌブリ、様似山道附近ノ植物ヲ多數採集シ、本道フロラノ爲メニ好資料ヲ提出セリ。後、アポイノ名、漸ク世ニ知ラレ、爾來登攀ヲ企ツルノ士多キヲ數フルニ到レリ。冬島、對馬政雄氏ハ年來同處ニアリテ植物採集ニ努メ、幾多ノ登山ヲナシテ、今日モ尙同山植物ノ精査ニ貢獻シツ、アリ。著者ハ1927年ノ5月下旬、同處ヲ訪ヒ、同處ノ群落ヲ確メンガタメ、ルチシ山、オキシマップ、豐似岳、觀音岳ヲ踏査シ、再ビアポイヌブリニ登山、更ニ同年夏、日勝國境エサオマントツタベツ岳ニ登リ、歸途、襟裳ヲ經テ三度アポイヲ探リ、更ニ林地考究ノタメ、1928年ノ4月下旬、四度アポイニ登レリ。依リテ、茲ニ調査報告ヲ出シ、以テ資料ニ供セントス。

著者ハ宮部博士ノ御指導、伊藤教授ノ御助言、本著上梓ニ際スル新島教授ノ御助力、又、數年間ノ採集品ヲ全部本教室ニ送與セラレ、登山ノ折々便宜ヲ與ヘラレシ對馬政雄氏、並ビニ本稿ヲ草スルニ當リ、多大ノ援助ヲタマハリシ武田博士ニ深厚ナル謝意ヲ表ス。

(北海道帝國大學農學部植物學教室ニテ。)

植 物 群 落

アポイヌブリ植物群落ヲ論ズルニ當リテハ、便宜上山麓モ含有セシメ、次ノ如クニツノ項ヲ別ツベシ。

- I. 海岸地帯植物群落
 1. 海岸斷崖
 2. 海岸草原
- II. 森林地帯植物群落
 1. 針葉喬木林
 2. 闊葉樹林
- III. 河岸溪畔植物群落
- IV. 山地帯植物群落
 1. はひまつニ就キテ
 2. 小灌木草本群落

I. 海岸地帯植物群落

1. 海岸斷崖 (第一圖參照)

海濱ノ斷崖ハ、ソノ高サ 10—100 米ノモノニシテ、上部ハ草原ヲナスモノト、矮林ヲ生ズルモノト、喬木林ヲ有スルモノトアリ。

主ナルモノハ、

おにやぶそてつ、	えぞいはてんだ、	みやまはひびやくしん、
うしのけぐさ、	ちしまつめくさ、	かはらなでして、
えぞはまなでして、	しろいぬなづな、	こいはれんげ、
ひだかみせばや、	あをのいはれんげ、	えぞきりんさう、
だいもんじさう、	ちしまきんばい、	まるばたうき、
えぞいはたうき、	ゆきわりこざくら、	えぞおほばこ、
こはまぎく、	しろよもぎ。	

要スルニ、斷崖植物ニハ若干ノ固有種並ビニ分布極限ヲ有スル種類生ジ、普遍種多キ砂濱トソノ趣ヲ異ニス。春ノ植物景觀ハ、しろばないぬなづなヲ以テ最モ著シキ要素トシ、所ニ依リ、ゆきわりこざくら開花シ、尙えぞおほばこ時ニ開花スルモノアルノミ。

秋季ハひだかみせばや最モ著シク、こはまぎくト相待チ美觀ヲ呈ス。又、斷崖下礫地ニハヨクはまはこべ、はまえんだう、まるばたうき、はまべんけい、えぞひなのうすつぼ等ヲ生ジ、はまはたざほ、えぞのしゝうど、はまひるがほ等ヲ混ズ。

2. 海岸草原

海岸斜面草原ハ概ネ大型草本ノ占ムルモノニシテ、主ナルモノヲアグレバ次ノ如シ。

おほいたどり,	きたみゝなぐさ,	にりんさう,
つるきぢむしろ,	えぞしもつけ,	えぞわれもかう,
えぞのしゝうど,	あまにう,	つりがねにんじん,
きさやう,	えぞよもぎ,	おほぶき.

春時五月ノ候ニハ、草本ノ高サナベテ約1.5米ヲ越サズ。きたみゝなぐさ、にりんさう、つるきぢむしろ等開花シ、夏時八月ノ候ニハ、高サ2米乃至3米トナリ、ソノ最モ旺ナル群落相ヲ示セリ。所ニ依リテハ、みやこぎゝ或ハえぞすゝきノ前記群落ニ代ルコトモアリ。濕潤ナレバ、ヨクえぞのみくりぜさせうヲ生ズルコトアリ。はまなすハ隨所ニ混入シ、伏臥性ノかしはヲ生ズルコトアリ。

コレ等斜面上部丘陵ノ草原ヲナス場合(林地伐木後地ノモノアリ)ニ於テハ、概ネ次ノ種類ヲ生ズ。

かうやわらび,	かうばう,	ばいけいさう,
えぞねぎ,	かたくり,	おほまひづるさう,
すゞらん,	おやまそば,	みゝなぐさ,
にりんさう,	えぞえんどさく,	つるきぢむしろ,
みやこぎゝ,	えぞふうろ,	すみれ,
けたちつぼすみれ,	つぼすみれ,	こぢやく,
えぞはなしのぶ,	はないかり,	こけりんだう,
ちしませんぶり,	いぶきぢやかうさう,	きばのかはらまつば,

てうせんまつむしさう、ひろはのつりがねにんじん、えぞのこぎりさう、せんぼんやり。

春時 = ハ、かうばう、かたくり、にりんさう、つるきぢむしろ、すみれ、けたちつぼすみれ、つぼすみれ等開花シ、夏期 = ハ、おやまそば、みやこぐさ、こぢやく、ちしませんぶり、いぶきぢやかうさう、きばなのかはらまつば、てうせんまつむしさう、ひろはのつりがねにんじん、えぞのこぎりさう等相寄リテ、本群落ノ夏相ヲ示スベシ。

II. 森林地帯植物群落

1. 針葉喬木林

a. 原生林 (第三圖及第四圖参照)

アポイヌプリ針葉樹林ノ觀察ハ、南面並ビニ西面ニ於テコレヲナセリ。其純林トシテノ發達ハ、冬島登路トナレル南走山稜ヨリ北西ニシテ(嚴密ニ言ヘバオシコシノ澤ト琴似ノ澤ノ中間山稜)ボンサヌシベツノ上流ニハ、其典型的純林アリ。

a. アポイヌプリ南面針葉樹林

アポイ岳南面ニ於テハ、針葉樹林ハ現今600米ノ地點迄上昇セリ。主ナル針葉喬木種ハ、あをとどまつ、あかえぞまつ、ごえうまつニシテ、あかとどまつ、えぞまつヲ混ズルモノノ如シ。下層ハ多クみやこぐさノ占ムルトコロトナルモ、其高サハ約0.5米内外ナリ。琴似ノ尾根以東ニハ、殊ニ多クだけかんばヲ混淆シ、200米以下ニハ一層著シキモ、普通混淆スル潤葉樹種トシテハ、だけかんばノ他、

うだいかんば、	しらかんば、	けやまはんのき、
みづなら、	ほゝのき、	なゝかまど、
みやまざくら、	けやまざくら、	えぞやまざくら、
こしあぶら、	はりぎり等。	

樹林ハ、部分的あかえぞまつノ優勢ナルコトモアリ、あをとどまつノ優

勢ナルコトモアリ、一般ニハ中段上部樹林トシテハ、混淆潤葉喬木ノ量種類、共ニ多カラズ。下層灌木トシテハ、

りしりびやくしん(少シ)、 みやまはひびやくしん、 ひろはのへびのぼらず、
 おほたかねばら、 つるつげ、 こえうらく、
 みやまほつゝじ、 えぞしやくなぎ、 はなひりのき、
 おほばすのき、 いはつゝじ、 みやまがまずみ、
 おほかめのき。

等アリ。中ニテモ著シキハ、えぞしやくなぎニシテ、高サヨク3米餘ニ達シ、(時ニ6米乃至7米)頗ル美觀ヲ呈ス。而シテ林地ハ所謂公園風景ヲ呈シ、日高固有ノ植物景觀ヲ現出セリ。草本トシテハ、

ながばのしらねわらび、 つばめおもと、 おほまひづるさう、
 あをちどり、 あをふたばらん、 ひめみやまうづら、
 いちえうらん、 ひめいちげ、 みやますみれ、
 ふいりみやますみれ、 じんえういちやくさう。

等著シキモ、樹林下部ニ於テハ、おほばなのえんれいさう、しらねあふひ、にりんさう、おほさくらさう等群落セリ。尙林下みやこざさノ下層發達セザル所、ながばのしらねわらび著シク生ジ、おほまひづるさうノ多量ニ生ゼル所アリキ。

β. ポンサヌシベツ側針葉樹林

本林構成ノ樹種ハ、あかとゞまつ、あをとゞまつ、あかえぞまつ、えぞまつ、ごえうまつニシテあをとゞまつハ海岸線寄りニ多ク、山腹ニハ、あかえぞまつ、山頂山稜ニハ、ごえうまつ多シ。とゞまつハ平約徑約1.5米、えぞまつハ平約徑0.8—1米、ごえうまつハヨク、1.5米ニ達スルモノアリ。

林内下層ニハ、みやこざさノ群落ヨク發達スルモ所々ニ、

をしだ、 しのぶかぐま、 みやまわらび、
 めしだ、 ひめいちげ、 こみやまかたばみ、
 ごぜんたちばな

等ヲ産ス。灌木トシテハ、

のりのき, いぬつげ, こえうらく,
 えぞむらさきつゝじ, えぞしやくなぎ, むらさきやしほ,
 はなひりのき。

等アリ。又ヨク、いはつゝじヲ産ス。混淆濶葉喬木種トシテ、針葉樹林内ニ
 生ズルモノニ、

みづなら, かつら, きたこぶし,
 なゝかまど, めいげつかへて, せんのみ。

等アリ。整然タル原生林相ヲ保チ、枯損木、倒木腐朽後ニ於テハ、ごぜんた
 ちばな多ク、おほまひづるさう等混ジ、ソノ狀阿寒ニ於ケルモノニ似タリ。

(アポイヌプリ南面、冬島東南7.75m.標ニ下ル尾根ニハ、600米附近マデ
 針葉樹多ク、陸地測量部五萬分之一ハ、濶葉樹ノ符號多キニ失シ、其東
 稜、琴似ノ尾根ハ、前記ノ如ク純林ト云ヒ難キ所多シ。)

b. 二 次 林

アポイヌプリ西南面ニハ二次林アリ。一ツハ擇伐ニ依リ、一ハ山火ニ依
 ル擇伐ニヨル場合ニハ針葉樹ノ稚樹發生多ク、(第十七圖參照)大樹皆伐ノ
 際ニハ、濶葉樹ノ種類及ビ量一時ソノ量ヲ増シ、山火ニ依ル場合ニハ、一度
 雜種喬木林トナル。(第十八圖參照)冬島上部 ボンバンヤハ其好例ナリ。

下方伐木地ニハ濶葉喬木トシテ、

うだいかんば, しらかんば, けやまはんのき,
 みづなら, にれ, おひよう,
 ほゝのみき, きたこぶし, なゝかまど,
 あづきなし, うしろろし, みやまざくら,
 えぞやまざくら, いたやかへて, こしあぶら,
 あをだも。

等生ズ。

ボンバンヤニ生ズル主ナルモノハ、

ばつこやなぎ, だけかんば, しらかんば,
 けやまはんのき, えぞやまざくら, いぬえんじゆ,

(56)

さんせう, はりぎり, たらのき

等ニシテ,樹下ハ殆ドみやこぎノ占ムルトコロナリ。上部ニハ殊ニだけかんば,下レバ,だけかんば,けやまはんのき最モ多シ。

又,ボンサヌシベツ下流畔,松本工場下部ニ,擇伐山火後ノ二次林アリ。生ズルハ,

ながばやなぎ,	ばつこやなぎ,	おにぐるみ,
あさだ,	あかして,	うだいかんば,
しらかんば,	けやまはんのき,	みづなら,
にれ,	ほゝのき,	きたこぶし,
なゝかまど,	あづきなし,	みやまざくら,
えぞやまざくら,	しうりざくら,	ひろはのきはだ,
さんせう,	はうちはかへて,	せんのき,
めだら,	みつばうつぎ,	はくうんぼく,
やちだも。		

等ニシテ,高サ3米,樹種ハ雜然トシテ混生シ,しらかんば最モ多シ。

2. 潤葉樹林

潤葉樹林ハ針葉樹林ニ比シテハ小ナリ。而シテ三型ニ別ツコトヲ得ベク,ソノ一ハ海岸線ニ,ソノ一ハ河岸ニ,他ノ一ハ山腹殊ニソノ陽地ニ展開ス。

海岸ニ於テハ,かしは林(第十一圖參照)トナリ,特ニ海岸斜面ニ於ケルハ特異ナル樹型ヲ呈シ,純林ナルコト多シ。サレド,上部ニ及ベバ,屢々みづなら,いたや,せんのき等ヲ混ジ,時ニみづならノ小林ニ置換セラル。

河岸潤葉樹林ハ溪谷ニ沿ヒテ帶狀ニ發達シ,幌滿川,ボンサヌシベツ等ノ河岸ニ好例ヲ見ルベシ。河岸潤葉樹中最モ多キハ,みづなら,せんのきニシテ,けやまはんのき,しな,やちだも之ニ次ギ,くるみ,さはしば,あかだも,きたこぶし,ほゝのき,えぞやまざくら,いたや,べにいたや,おほとねりこ,あだも等ヲ混ズ。又溪畔平坦ナル所ニハ,部分的ニけやまはんのき多キコト

アリ。

河岸山腹ニハ部分的ニみづなら林ノ發達スルコトアリ。(第十圖參照)だけかんば林ハ上部ニ多ク、殊ニ其發達ハ山中ノ山稜(琴似ノ澤トエハオイ澤トノ中間山稜)以東ニ見ル。ソノ純林ハ幌滿山稜700米附近ニ於ケル西面ニ見ルベシ。幌滿川面ニモソノ量多ク、小純林ヲ形成スルコトアリ。(第九圖參照)だけかんば林ハ高處ニ於テハ時ニはひまつト錯交ス。

潤葉樹林ヲ通ジテ最モ良好ナル發達ヲナセル下層群落ハみやこざしニシテ、時ニすゞたけ之ニ代ル。(第十九圖參照)而シテ、兩者ノ生ゼザルカ、又ハソノ量少キ時、下部林地ニアリテハ次ノ種類ヲ生ズ。

をしだ,	えぞのたがねさう,	かんすげ,
かたくり,	おほまひづるさう,	おほあまどころ,
ばいけいさう,	おほばなえんれいさう,	ぎやうぢやにんにく,
ふいりみやますみれ,	えぞえんごさく,	あきからまつ,
ふくじゆさう,	おにしもつけ,	ふつきさう,
ふぢすみれ,	うまのみつば,	せんたうさう,
ながじらみ,	あまにう,	おほさくらさう,
えぞはなしのぶ,	みゝかうもり,	うらげよぶすまさう。

等。

III. 河岸溪畔植物群落

河岸溪畔植物ノ觀察ハ冬島アポイヌプリ南面琴似ノ澤、ポンサヌシベツ、幌滿川口等ニ於テコレヲナセリ。ソノ所生植物ハ概ネ同一ニシテ、普通ナル草本ハ、

えぞせうぜうばかま,	おほばなえんれいさう,	みやまえんれいさう,
えんれいさう,	おほばいらくさ,	ばいけいさう,
ぎやうぢやにんにく,	にりんさう,	こんろんさう,
えぞのぢやにんじん,	くろくもさう,	だいもんじさう,
やまはなさう,	つるねこのめさう,	ちしまねこのめさう,

やまぶきせうま, おにしもつけ, えぞおほばせんきう,
 おほさくらさう, くりんさう, えぞはなしのぶ,
 あまにう, みゝかうもり, うらげよぶすまさう。

等ニシテ、水邊ニハ、くろくもさう、だいもんじさう、つるねこのめさう、ちしまねこのめさう、えぞおほばせんきう等著シ。溪畔平坦ノ地アレバ、けやまはんき多く、河岸狭レバ、えぞしろばなしもつけ、えぞしもつけ等生ジ、ソノ他、針葉樹林中ナレバ、溪畔ニ、こえうらく、えぞしやくなぎ、はなひりのき等生ジ、屢々みやまはんせうづる生ジ、蔭地ニハ、いちえうらん、こきんばい、こみやまかたばみ等アリ。又針潤混淆林ニシテ、溪畔潤葉樹ニ富ムトコロニテハ、けやまはんのき、みづなら、さはしば、やちだも等多ク、又、にれ、おひよう、かつら、みやまざくら、しうり、いたやかへて、しな等ヲ混ズ。

河岸廣キ河口近クニアリテハ、砂濱上、楊柳屬ヨク群落シ、多キハ、ながばやなぎ、きぬやなぎ等トシ、屢々みやまはんのき生ジ、おほいたどり、おほぶき等、所々ニ小群ヲナシ、すぎな、くさそてつヲ生ジ、時ニやまがらしノ生ズルコトアリ。

IV. 山地帯植物群落

1. はひまつニ就キテ

アポイ岳ニ就キテ、群落的ニコレヲ見ルニ、ソノ西稜南面ニ於テハ、ヨク400米ニ下降セリ。サレド幌満川ノ斜面ニ於テハ、針葉樹ノヨク600米ヲ越ストコロアリ。アポイヲ中心トシテ、總括的ニ、はひまつノ群落ハ、東面ニテ700米、西面ニテ600米ヲ境トスルモノノ如クナレド、だけかんば林ト錯交、時ニ針葉樹ト錯交シテ、限界明ナラズ。(隣接セル、ピンネシリニ就キテ考察スルモ、西面ニ於テハ、はひまつ下降地點、東面ヨリ低シ。)個體の下降ニ就キテ、針葉樹林内濕草原ヲタヅヌルニ、ヨク、300米ニ下レルモノアリ。而シテ、概地點ハ、俗ニ琴似ノ野ト稱セラル、草原ニシテ、泥炭原野ノ如キ觀ヲ呈シ、縁邊上部ニはひまつ點在シ、高サ約1米、ごえうまつ、えぞしやくなぎ、だけかんば、等ト混生スルコトモアリ、又單獨ニ現ル、コトモアリ。(第五圖、

第六圖,第七圖參照)

(東南幌滿山稜470米附近ノ鞍部ニハ、はひまつ散在シ、高山觀ヲ呈スルニ、北望スレバ針葉樹林ノ更ニ高處ニ存在スルヲ見ルベシ。)

2. 小灌木草本群落

アポイヌブリハ、標高810米ニ過ギザルモ、ソノ有スル種類ニ特有ノモノアリ、且著者ガ探究セシ北海道本島ノ等高山岳トハ全ク其趣ヲ異ニセルモノナリ。而シテ、アポイ、ピンネシリハ植物分布上一塊ヲナセルモノトシテ、他ト分立セシムベキモノト信ズ。

種類ノ豊富ナルハ、アポイ山頂ヨリ北方ノ山稜ニシテ、西稜ノ北面之ニ次ギ、一方南稜ニ於テハ、600—700米間西面又種類ニ富メリ。

今、本山ノ草本小灌木ニ就キテ主ナルモノヲダツヌルニ、

えぞせうぜうばかま、	あぼいぜきせう、	ほそばつめくさ、
ひだかさう、	みやまをだまき、	あぼいきんばい、
ちんぐるま、	ちしまふうろ、	がんかうらん、
いちげきすみれ、	ひだかいはざくら、	さまにゆきわり、
うらしまつゝじ、	こけもゝ、	いぶきぢやかうさう、
たかねきんれいくわ、	あぼいあづまぎく、	たかねやはすはゝこ、
えぞかうぞりな、	えぞたかねにがな。	

等アリ。灌木トシテハ、はひまつノ他、だけかんば、みやまはんのき、ちしまざくら、みねざくら、みやまはんもどき、ほそばのよのみ等アリ。サレド高度ノ關係上、きみかけさう、ねぢばな、おほまひづるさう、ひろはのへびのぼらず、ひだかみせばや、やまはぎ、をみなへし、きゝやう等ヲ生ズ。

少シク是等分布ヲ見ルニ、西稜北面(500—700米)ト、南稜西面トハ種類モ相似、群落モ相似タリ。西稜ニ於テハ、ソノ南面ト北面トハ、著シク趣ヲ異ニシ、あぼいあづまぎクノ如キ、南面ニ盛ニ開花スルモ北面ノ如ク、ひだかさう、ひだかいはざくらヲ産セズ。種類ノ數モ及バズ。同様ノ現象ハ南稜ニモ認メラレ、其ノ西面ハ植物ノ種類ニ富ムモ、東面ハ然ラズ。冬島ヨリノ登路

(60)

中、300米附近草原ハ、再三野火ニカ、リシ所ニシテ、近クハ1918年山火ニ
遇ヘル所ナリ。草原中、

こめがや、	くるまゆり、	ねちばな、
うめばちさう、	きんろばい、	おほたかねばら、
つるきぢむしろ、	やまはぎ、	ほそばのこがねさいこ、
ほそばのいわてたうき、	みやまほつゝじ、	さまにゆきわり、
ちしませんぶり、	はないかり、	いぶきぢやかうさう、
えぞしほがま、	きばなのかほらまつば、	てうせんまつむしさう、
あきのきりんさう、	あぼいあづまぎく、	たかねやはずはゝこ、
せんぼんやり、	やなぎたんぼゝ。	

等ヲ生ズ。

尙舊様似山道最高地點ヲ檢セシニ、前章ニ述ベシ如ク、はひまつヲ生ジ、
次ノ種類ヲ散見セリ。

せうせうすげ、	みやまをだまき、	きんろばい、
ほそばのいはてたうき、	いはういきやう、	こけもゝ、
さまにゆきわり、	たかねやはずはゝこ。	

植物分布上ヨリノ考察

本地點ガ、植物分布ヨリ注目スベキコトハ既ニ緒論ニ於テ述ベタリ。今、
イサ、カコレニツキ、次ノ各項ニ分チテ詳述セントス。

- I. 喬木林構成主要樹種類ノ分布
- II. 高山北地植物ノ分布
- III. 特有種並ビニ分布上注意ヲ要スベキ種類。

I. アポイヌブリ主要樹種分布表

アポイヌブリ喬木林地構成主要樹種ヲ通ジテ、ソノ近隣トノ關係ヲ示
スニ次ノ如シ。サレドコ、ニ一言ヲ要スルハ、針葉樹林ノ發達ニシテ、個體
數ヲ除キ、喬木林構成主要一般樹種ノ分布ニ就キ論ズベシ。

種 名	産地		渡島	石狩	十勝	北見	南千島	北千島	樺太	本州	四國	琉球	朝鮮	滿洲	支那	勸察	オホ	西比	北米	歐	印	
	後志	天鹽	後志	天鹽	釧路	根室	見	島	島	太	州	州	灣	鮮	地方	那	加	アヤン	亞	洲	度	
<i>Fraxinus mand. burica</i> ヤチダモ	•	+	+	+	+	•	•	+	+	•	•	+	+	+								
<i>Clerodendron trichotomum</i> クサギ	+	+	•	•	•	•	•	+	+	+	+	+	•	+								
<i>Sambucus Buergeriana</i> エゾニハトコ	+	+	+	+	+	•	+	+	+	•	•	+	+	•	•	+	+					
<i>Viburnum pubinerve</i> カンボク	+	+	+	•	+	•	+	+	+	•	•	+	+	+	•	•	+					
<i>Viburnum Wightii</i> ミヤマガマズミ	+	+	+	+	+	•	•	+	+	•	+											
<i>Viburnum furcatum</i> オホカメノキ	+	+	+	+	+	•	+	+	+	•	+											
<i>Viburnum dilatatum</i> アラゲガマズミ	+	•	•	•	•	•	•	+	+	•	+	•	+									
<i>Lonicera Glehni</i> エゾヘウタンボク	•	+	+	+	+	•	+	•	•	•	•	•	•	•	•	•	•	•	•	•	+	
計	58	59	55	43	36	4	30	59	43	10	44	26	34	5	3	8	0	2	1			

本道ニ於ケル親近關係ヲミルニ、最モ親近ナルハ、石狩天鹽、渡島、後志區ニシテ、十勝釧路區之ニ次ギ、北見區ハ遙ニ其數ヲ減ジ、南千島區ハ35種、北千島區ハ僅カニ4種ヲ有スルニ過ギズ。

區	名	種	數	百	分	比
石狩	天鹽		59			92.1
渡島	後志		58			90.6
十勝	根室		55			85.9
北見	見		43			67.2
南千島	島		36			56.3
北千島	島		4			6.3

(北千島區ハ、ウルップ島以北トナス。而シテ渡島—後志區中、はるにれ、やちだも、おほとねりこハ標品ヲ有セザルニヨリ、之ヲ缺除セルモノトシタレドモ、恐ラクハ之ヲ産スベク、然ルトキハ兩區共通種ハ61種トナル。)

又、次ニ本邦諸地方トノ關係ヲ比較センニ、

地	名	種	數	百	分	比
本州			59			92.1
朝鮮			44			68.8

(64)

地名	種數	百分比
四國九州	43	67.2
樺太	30	46.9
臺灣琉球	10	15.6

臺灣琉球トノ共通種ハ10種ト雖モ注目スベキモノナリ。而シテ本州トノ關係ガ密接ナルハ、一面地理的位置ヨリ視ヒ得ルトコロナルモ、事實アポイヌプリ下部ニ於テハ、コレラノ明瞭ナル色彩ヲ帶ブルモノアリ。樺太ガ30種ニシテ、本邦ノ溫暖地方四國九州ニ比シテ、其共通種少ナキハ、ヨク第二區日高膽振區ノ特徴ヲ物語ルモノナリ。

更ニコレヲ北半球諸地方ニ比較シテ、ソノ近似價ヲミルニ、

地名	種數	百分比
支那	34	53.1
滿洲、烏蘇里地方	26	40.6
西比利亞	8	12.5
勸無察加	5	7.8
オホーック、アヤン	3	4.7
歐洲	2	3.1

以上ノ事實ヨリミルニ、最モ親近關係深キハ東亞溫帶北部地方ニシテ、北米ニハ共通種ヲ見出スコト能ハズ。歐洲ニハ共通種ばつこやなぎアレドモ、ばつこやなぎガ若シ歐洲ノソレト別種ナレバ、共通種ハ一種ノえぞへうたんぼくアルノミ。

以上ノウチ本邦要素ハ20種、日本一支那要素ト見ルベキモノ16種ヲ含ミ、東亞北部ニ親近關係薄キハ注意ニ價スベク、北米ニ共通種ヲ見ザルコトモ亦注目スベキ事實ナリ。

最後ニ是等種類ノ分布上ノ親近關係ヲ其順序ニ依リテ配列センニ次ノ如シ。

地名	種數	百分比
石狩一天鹽	59	92.1
本州	59	92.1

地 名	種 數	百 分 數
渡 島 — 後 志	58	90.6
十 勝 — 根 室	55	85.9
朝 鮮	44	68.8
四 國 — 九 州	43	67.2
北 見	43	67.2
南 千 島	36	56.3
支 那	34	53.1
樺 太	30	46.9
滿 洲 — 烏蘇里地方	26	40.6
臺 灣 — 琉 球	10	15.6
西 比 利 亞	8	12.5
勘 無 察 加	5	7.8
オホーック、アヤン	3	4.7
歐 洲	2	3.1

II. 高山北地植物ノ分布

アポイヌプリガ現在有スル針葉喬木林限界以上ニ産スル高山北地要素ヲ取リテ、ソノ分布ヲ表示スルニ次ノ如シ。

本道ノ高山ヲ代表セシムベク著者ハ表示スル如キ諸山ヲトレリ。新火山の代表トシテハ、駒ヶ岳、樽前山ヲ取ル。コレ本道ノ新生火山中、高山北地植物ニ富ミ、上部ニ御花畑ヲ有シ、且ツ兩山共通ノ植物多キニヨル。次ニ日高山脈ノ材料ハソノ北部ト南部ヲ有スルノミナレバ、北部ノ諸山、エサオマントツタベツ岳ヲ含有セシムル札内岳並ビニ美生岳等ヲ取レリ。古生層山脈ノ代表トシテハ夕張岳、蘆別岳ヲ取レリ。大雪山彙ハ中央高地ヲ代表セシムベク、雌阿寒、雄阿寒ハ東部高山ヲ、利尻、禮文兩島ハ特殊地點ナレバ特ニ列擧スルコトトシ、採録セリ。

種 名	産地																			
	駒 ヶ 岳 檜 前 山	札 内 岳 美 生 岳	蘆 別 岳 夕 張 岳	大 雪 山 彙	雄 阿 寒 岳 雌 阿 寒 岳	利 尻 禮 文	南 千 島	北 千 島	樺 太	本 州	四 國 九 州	琉 球 羣 島	朝 鮮	滿 洲 ア ム ール 地 方 那	支 那	勸 無 察 加	ア ヤ ン 地 方	西 比 利 亞	北 米	歐 洲
<i>Bupleurum longifolium</i> ホソバノコガネサイコ							+							+	+			+		+
<i>Cnidium Tachiroei</i> ミヤマウキキヤウ										+	+		+							
<i>Ligusticum linearilobum</i> ホソバノイハテタウキ			+																	
<i>Peucedanum multivittatum</i> ハクサンバウフウ			+	+						+										
<i>Tripetaleia bracteata</i> ミヤマホツ、ジ	+	+	+	+	+					+										
<i>Ledum palustre</i> イツツツジ	+	+	+	+	+	+	+	+	+	+			+	+	+	+	+	+	+	+
<i>Therodion kamtschaticum</i> エソツ、ジ		+	+	+	+	+	+	+	+	+						+	+		+	
<i>Arctous alpina</i> ウラシマツ、ジ		+	+	+		+	+	+	+	+						+	+		+	
<i>Vaccinium Vitis-idaea</i> コケモ、	+	+	+	+	+	+	+	+	+	+	+		+	+		+	+	+	+	+
<i>Vaccinium Chamissonis</i> エゾクロウスゴ		+	+	+	+	+	+	+	+	+						+				+
<i>Primula hidakana</i> ヒダカイハザクラ																				
<i>Gentiana Makinoi</i> オヤマリンダウ		+	+	+	+		+			+										
<i>Eritrichum nipponicum</i> ミヤマムラサキ			+							+	+									
<i>Veronica Schmidtiana</i> パンダイクハガタ			+	+		+	+			+	+									
<i>Pedicularis Chamissonis</i> エゾノヨツバシホガマ		+	+	+		+	+	+	+	+						+		+		
<i>Pedicularis yezoensis</i> エゾシホカマ		+	+							+	+									
<i>Patrinia sibirica</i> チシマキンレイクワ			+	+		+	+			+								+	+	
<i>Erigeron Thunbergii</i> アボイアヅマギク		+	+	+			+	+	+	+			+							
<i>Anaphalis alpicola</i> タカネヤハズハ、コ				+						+										
<i>Picris crepioides</i> エゾカウヅリナ																				
<i>Scirpus Maximowiczii</i> タカネクロスゲ			+	+			+			+			+							
<i>Tofieldia fusca</i> アボイゼキセウ			+			+				+										
<i>Orchis aristata</i> ハクサンチドリ	+	+	+	+	+	+	+	+	+	+			+		+	+				
計	11	26	41	31	21	28	35	24	33	40	5	1	17	15	9	23	13	18	15	12

上記スルガ如ク、本道内諸高山ノ關係ヲ見ルニ、

山名	種數	百分比
蘆別夕張岳	41	82
大雪山彙	31	62

山名	種類	百分比
札内美生岳	25	52
雌阿寒岳雄阿寒岳	21	42
駒ヶ岳樽前山	11	22

以上ノ如ク蘆別、夕張岳ガ最モ近縁ヲ示スハ、頗ル興味アルコトニシテ、中ニモ、ほそばのつめくさ、みやまはんもどき、ほそばのいはてたうき、みやまむらさきノ如キハ、兩山ノ外、本道内他ノ地點ニ未ダ知ラレザルトコロノモノナリ。而シテ、植物分布上ニ及ボス地質ノ影響ノ大ナルモノアルヲウカガフベシ。次ニ大雪山彙ニ31種ヲ見ルガ、大雪山彙ニ知ラレテ未ダ夕張岳ニ知ラレザルハ、たかねやははずは、こノ一種アルノミ。日高山脈主脈ハ未ダ調査全カラズ、美生、札内岳ガ26種ヲ算スルニ過ギザルハ、参考上表記セルニ止マリ、未ダニ研究ノ餘地アルヲ示スモノナリ。サレド、概山脈上部ハ古生層ニ噴出セル花崗岩ナレバ、ソノ親近關係ハ恐ラク夕張ニ及バザルモノナルベシ。又高度ヲ同ジウセル駒ヶ岳樽前山等ノ火山ニツキテミルニ僅カニ11種ニ過ギズ。而モ、ソノ過半ハ普遍要素ヨリナル。コレヲ見、且、アポイノ特有要素ヲ考フル時、アポイ山塊ハ、本道ニ於テ植物分布上重要地點タルコト顯ラカナルベシ。

次ニ本道離島トノ關係ヲ見ルニ、

山名	種數	百分比
南千島	35	70
利尻禮文	28	56
北千島	24	48

利尻禮文ニ生ズルモノハ盡ク南千島ニ生ジ、北千島(本章ニ於テハ、アライト、占守、バラムシロヲ取ル)ト共通種類ノ少キハ、南千島ト北海道本島トノ密接ナル關係ニ基クモノナリ。

更ニ本邦諸地方トノ比較ヲ見ルニ、

地名	種數	百分比
本州	40	80

地 名	種 數	百 分 比
樺 太	36	72
朝 鮮	17	34
四 國 九 州	5	10
琉 球 臺 灣	1	2

本州ト最モ關係深ク、樺太、朝鮮コレニ次ギ、他地方ハソノ共通種ノ激減スルヲミルベシ。而シテ更ニ大陸トノ關係ヲミルニ、

地 名	種 數	百 分 比
勘 無 察 加	23	46
西 比 利 亞	18	36
滿 洲 ア ム ー ル 地 方	15	30
北 米	15	30
ア ヤ ン 地 方	13	26
歐 洲	12	24
支 那	9	18

コレヨリ見ルモ、本山ノ高山植物ハ、本州ニ最モ密接ナル關係ヲ有シ、(本山彙ノ地質、地形ヲ考究)東亞北部ノ色彩ヲ帶ベルヲ示スベシ。北米トノ關係ハ、北米中ニウナラスカ、アリュシヤン列島ヲ加ヘシ故ニ其數ノ比較的多數ヲ見ル。最後ニ、普遍要素、東亞要素、本邦要素、特殊要素ニ別チテコレヲ表示スルニ次ノ如シ。

要 素 名	種 數	百 分 比
特 殊 要 素	3	6
本 邦 要 素	20	40
東 亞 要 素	12	24
普 遍 要 素	15	30

(普遍要素ニハ便宜上、東亞要素以外ノモノヲ編入セリ)

以上ノ如ク、特殊要素ヲ加フルトキハ、本邦要素45%ノ多キヲ數ヘ、以テ、本山ガ高山植物分布ニ重要ナル意義ヲ含ムコトヲ知ルベシ。

III. 特有種並びニ分布上注意ヲ要スベキ種類

工藤博士ハ、北海道植物地方區ヲ五區ニ分チ、第二區ニ膽振日高地方ヲアゲラレ、地理的位置ノ關係ニ依リテ、南方植物要素ノ含有多キヲ指示セラレタリ。而シテ同時ニ、寒流並ビニ古生層ニ待ツ北地高山要素ノ多キヲ指摘セラレタリ。

第二區中、特ニ其區域ノ特徴ヲ指示スルハ、海岸線ニ沿ヘル數里ノ地ニシテ、殊ニ南方要素ノ多キハ注目スベキ事ナリ。針葉樹林中、北方分子、南方分子ヲ混在スルモ亦留意ニ價スル事實ナリ。而シテ、コレ等分布上重要ナル種類ハ アボイ 附近ニモ産ス。

今、南方分子ノ北限ヲタツヌルニ(今日有スル材料ノ範圍ニテ變種マデトレリ。

いといぬのひげ,	さんせう,	をにやぶそてつ,
すぎらん,	ひめやぶらん,	おやまそば,
みやこざい,	あらががまずみ,	うらしまさう。

等ニシテ、

ごえうまつ,	つるぼ,	いちえうらん,
ひろはのへびのぼらず,	うしころし,	くず,
あをはだ,	いちげきすみれ,	えぞやまつゝじ,
くさぎ,	かりがねさう,	つるありどほし,
もみぢがさ。		

等ハ日高山脈ヲ西ニ出デザルモノ、如シ。

尙、北方分子ノ南下トシテハ、

かまやりさう,	からふとまんてま,	ほそばのこがねさいこ,
えぞむらさきつゝじ,	えぞへうたんぼく,	たかねきんれいくわ。

等アリ。ちしまさんばい、ゆきわりこざくらノ如キモ渡島ニソノ痕跡ヲ留ムルモ、海岸ニ於ケル群落構成ハ日高ニテ終ルモノナランカ。

更ニ分布上注意スベキハ、日高特有植物ノ多キコトニシテ、ソノ代表的

ナルモノヲ舉ゲンニ、

ひだかさう、 ひだかいはざくら、 ひだかたふひれん、
えぞかうぞりな。

變種、亞變種、亞種ヲ舉グレバ、

あぼいぜきせう、 あぼいつめくさ、 あぼいきんばい、
あぼいやまぶきせうま、 えぞのはくさんばうふう、 さまにゆきわり、
しろばなさまにゆきわり、 あぼいあづまぎく。

等アリ。其他、分布ノ極限アルモノニ、さまにからまつ、ひだかみせばや、えぞのたかねにがな、本道トシテ分布セマキモノニ、みやまうゐきやう、たかねやはずは、こ、ばんだいくわがたアリ。又、夕張岳ト アポイヌプリ 附近ニノミ産スルヲ知ラル、モノニ次ノ種類アリ。

みやまはんもどき、 ほそばのいはてたうき。

按ズルニ、様似以東、庶野以西ハ植物分布上重要ナル地點ニシテ、殊ニ山麓海岸斷崖ヲ含メテノ アポイ ハ最モ主要ナル地點ナリ。

D. アポイヌブリ 植物目録

本目録ニハ海岸地帯植物ハ省略セリ。

北海道帝國大學農學部膳葉庫所藏ノ著者以外ノ分ニハ採集者
氏名ヲ採録セリ。

Aspermatophyta.

Pteridophyta. 羊齒部。

HYMENOPHYLLACEAE. コケシノブ科。

Hymenophyllum Wrightii v. d. Bosch.

和名. こけしのぶ。

産地. 岩壁ニ生ズ。アポイヌブリニ産ス。(對馬)

POLYPODIACEAE. ウラボシ科。

Woodsia polystichoides Eat. var. **nudiuscula** Hook.

和名. えぞいはでんだ。

産地. 岩上、岩壁ニ生ズ。様似山道(近藤); アポイヌブリ(對馬)ニ産ス。

Onoclea sensibilis L.

和名. かうやわらび。

産地. 濕潤地ニ生ズ。アポイ山麓(對馬)ニ産ス。

Dryopteris Thelypteris A. Gray.

和名. ひめした, しよりま。

産地. 濕潤ナル林野ニ生ズ。アポイヌブリ(對馬)ニ産ス。

Dryopteris crassirhizoma Nakai.

和名. をした。

産地. 樹蔭ニ生ズ。様似山道(野澤, 徳淵); アポイヌブリ(對馬)ニ産ス。

Dryopteris Sabaei C. Chr.

和名. みやまいちした。

産地. 針葉樹林下部蔭地ニ生ズ。アポイヌブリニ産ス。

Dryopteris mutica C. Chr.

和名。 しのぶかぐま。

産地。 針葉樹林下部蔭地ニ生ズ。ポンサヌシベツ側ニ産ス。**Dryopteris dilatata** A. Gray, var. **oblonga** Takeda.

和名。 ながはのしらねわらび。

産地。 針葉樹林内ニ生ズ。アポイヌブリニ産ス。**Phegopteris polypodioides** Metten.

和名。 みやまわらび。

産地。 針葉樹林内ニ生ズ。アポイヌブリニ産ス。**Polystichum Braunii** Fée.

和名。 ほそゐので。

産地。 林地ニ生ズ。アポイヌブリニ産ス。**Polystichum varium** Presl.

和名。 いたちしだ。

産地。 岩壁ニ生ズ。アポイヌブリ(對馬,著者)ニ産ス。

*本種ハ本道ニハ普通ナラザル種類ニシテ,日高ハ其ノ東限ヲナセリ。

Polystichum falcatum Diels, var. **genuinum** Makino.

和名。 おにやぶそてつ。

産地。 岩上ニ生ズ。様似山道(野澤,徳淵);冬島(中山,近藤,對馬)ニ産ス。

*本種ハ北海道ニハ稀少ナル一種ニシテ,渡島ノ一部,並ビニ日高地方ニ産スルヲ知ラル、ノミニシテ分布上,注目スベキ種類ナリ。

Athyrium yokoscense H. Chr.

和名。 へびのねごぎ。

産地。 岩上ニ生ズ。様似山道(近藤);アポイヌブリ(對馬)ニ産ス。**Athyrium Filix-femina** Roth, var. **melanolepis** Makino.

和名。 めしだ。

(74)

産地、 樹蔭ニ生ズ。アポイヌブリニ産ス。

Asplenium incisum Thunb.

和名、 とらのをしだ。

産地、 岩上ニ生ズ。アポイヌブリニ産ス。

Spicanta nipponica Hayata.

和名、 ししがしら。

産地、 林地ニ生ズ。アポイヌブリニ産ス。

Adiantum pedatum L.

和名、 くじやくしだ。

産地、 樹蔭ニ生ズ。幌満河岸(對馬)ニ産ス。

Pteridium aquilinum L. var. *japonicum* Nakai.

和名、 わらび。

産地、 焼山ニ多ク生ズ。アポイヌブリニ産ス。

Polypodium Fauriei H. Christ.

和名、 おしやどじてんだ。

産地、 幹上ニ生ズ。アポイヌブリ(對馬)ニ産ス。

Polypodium ussuriense Regel.

和名、 みやまのきしのぶ。

産地、 樹上ニ生ズ。アポイヌブリニ産ス。

Cyclophorus hastatus C. Chr.

和名、 いはおもだか。

産地、 樹上ニ生ズ。アポイヌブリニ産ス。

OSMUNDACEAE. ゼンマイ科。

Osmunda cinnamomea L.

和名、 やまどりぜんまい。

産地、 林野ニ生ズ。アポイヌブリ(對馬)ニ産ス。

OPHIOGLOSSACEAE. ハナヤスリ科。

Botrychium robustum Und.

和名。 えぞふゆのはなわらび。

産地。 樹蔭ニ生ズ。アポイヌブリニ産ス。

EQUISETACEAE. トクサ科。

Equisetum arvense L.

和名。 すぎな。

産地。 山麓ニ生ズ。アポイヌブリニ産ス。

Equisetum hyemale L.

和名。 とくさ。

産地。 流畔ニ生ズ。アポイヌブリニ産ス。

LYCOPODIACEAE. ヒカゲノカツラ科。

Lycopodium chinense H. Christ.

和名。 ひめすぎらん。

産地。 針葉樹林内ニ生ズ。アポイヌブリ(對馬,著者)ニ産ス。

Lycopodium serratum Thunb. var. *Thunbergii* Makino.

和名。 ほそはのたうげしは。

産地。 針葉樹林内ニ生ズ。アポイヌブリ(對馬)ニ産ス。

Lycopodium obscurum L. var. *juniperoideum* Takeda.

和名。 たちまんねんすぎ。

産地。 針葉樹林内ニ生ズ。アポイヌブリ(對馬)ニ産ス。

Lycopodium annotinum L. var. *pungens* Desv.

和名。 たかねすぎかづら。

産地。 アポイ山頂ニ産ス(對馬)。

Lycopodium clavatum L.

和名。 ひかげのかづら。

産地。 針葉樹林内ニ生ズ。アポイヌブリ(對馬)ニ産ス。

Lycopodium complanatum L.

和名。 あすひかづら。

産地。 様似岳(對馬)ニ産ス。

(76)

Lycopodium cryptomerinum Maxim.

和名。 すぎらん。

産地。 樹上ニ生ズ。アポイヌブリニ産ス。

SELAGINELLACEAE. イハヒバ科。

Selaginella rupestris Spring. var. *shakotanensis* Franch.

和名。 ひめひもかづら。

産地。 岩壁ニ生ズ。アポイヌブリ(對馬),冬島(川上)ニ産ス。

Selaginella helvetica Link.

和名。 えぞくらまごけ。

産地。 岩壁,岩上ニ生ズ。アポイヌブリ(近藤,著者)ニ産ス。

Spermatophyta.

Gymnospermae. 裸子部。

TAXACEAE. イチ井科。

Taxus cuspidata Sieb. et Zucc.

和名。 いちゐ, ちんこ。

産地。 樹林中ニ生ズ。アポイヌブリ山麓ニ産ス。

PINACEAE. マツ科。

Abies sachalinensis Fr. Schm.

和名。 あかとまづ。

産地。 樹林中ニ生ズ。アポイヌブリニ産ス。

Abies Mayriana Miyabe et Kudo.

和名。 あをとまづ

産地。 樹林中ニ生ズ。アポイヌブリニ産ス。

Picea Glehni Master.

和名。 あかえぞまづ, やちしんこ。

産地。 樹林中ニ生ズ。アポイヌブリニ産ス。

Picea jezoensis Carr.

和名。 えぞまつ。

産地。 樹林中ニ生ズ。アポイヌプリニ産ス。

Pinus pentaphylla Mayr.

和名。 ごえふまつ。

産地。 樹林中ニ生ズ。アポイヌプリニ産ス。

Pinus pumila Rgl.

和名。 はひまつ。

産地。 山稜ニ生ズ。アポイヌプリニ産ス。

CUPRESSACEAE. ヒノキ科。

Juniperus communis L. var. *montana* Ait.

和名。 りしりびやくしん。

産地。 林内ニ生ズ。アポイヌプリニ産ス。

Juniperus Sargentii Takeda.

和名。 みやまはひびやくしん。

産地。 林地又ハ岩壁ニ生ズ。アポイヌプリニ産ス。

Angiospermae. 被子部。

Dicotyledones. 双子葉門。

Archichlamydeae. 原生花被亞門。

CHLORANTHACEAE. チャラン科。

Chloranthus serrulatus Roem. et Schl.

和名。 ふたりしづか。

産地。 樹蔭ニ生ズ。アポイヌプリ(近藤)ニ産ス。

Chloranthus japonicus Sieb.

和名。 ひとりしづか。

産地。 樹蔭ニ生ズ。アポイヌブリニ産ス。

SALICACEAE. ヤナギ科。

Populus Maximowiczii A. Henry.

和名。 どろのき。

産地。 河岸又ハ二次林中ニ生ズ。アポイヌブリ下部ニ産ス。

Salix Reinii Fr. et Sav.

和名。 みねやなぎ。

産地。 高地ニ生ズ。アポイヌブリニ産ス。(對馬,著者)

Salix Caprea L.

和名。 ぼつこやなぎ, やまねこやなぎ。

産地。 林地ニ生ズ。アポイ山麓ニ産ス。

JUGLANDACEAE. クルミ科。

Juglans Sieboldiana Maxim.

和名。 おにぐるみ。

産地。 林地ニ生ズ。アポイヌブリ山麓ニ産ス。

BETULACEAE. カバノキ科。

Carpinus erosa Bl.

和名。 さばしほ。

産地。 林地ニ生ズ。アポイヌブリニ産ス。

Carpinus laxiflora Bl.

和名。 あかして。

産地。 林地ニ生ズ。アポイヌブリ山麓(近藤,著者)ニ産ス。

*本種ハ日高山脈ヲ東ニ越エザル一種トセラレシガ,最近宮部博士ハ之ヲ十勝釧路國境直別ニ得タリ。

Ostrya japonica Sarg.

和名。 あさだ。

産地。 樹林ニ生ズ。アポイヌブリ下部ニ産ス。

Betula Maximowicziana Rgl.

和名。 さいはだかんば。

産地。 林地ニ生ズ。アポイヌプリニ産ス。

Betula japonica Sieb.

和名。 しらかんば。

産地。 林地ニ生ズ。アポイヌプリニ産ス。

Betula Ermani Cham.

和名。 だけかんば。

産地。 林地ニ生ジ、高地ニ於テハ純林ヲ形成ス。

Betula fruticosa Pall. (中井博士検定)

和名。 ひめをのをれかんば。

産地。 高地ニ生ズ。アポイヌプリ(對馬)ニ産ス。

Alnus japonica Sieb. et. Zucc. var. *arguta* C. K. Schn.

和名。 やちばんのき。

産地。 濕地ニ生ズ。アポイヌプリ下部ニ産ス。

Alnus hirsuta Turcz.

和名。 げやまばんのき。

産地。 林地ニ生ズ。アポイヌプリニ産ス。

var. *sibirica* C. K. Schn.

和名。 やまばんのき。

産地。 林地ニ生ズ。様似山道(近藤);アポイヌプリ(近藤)ニ産ス。

Alnus Maximowiczii Call.

和名。 みやまばんのき。

産地。 高地ニ多ジ。アポイヌプリ(近藤,對馬,著者)ニ産ス。

FAGACEAE. フナ科。

Quercus crispula Bl.

和名。 みづなら。

産地。 林地ニ生ズ。アポイヌプリ山麓ニ産ス。

Quercus dentata Thunb.

和名。 かしは。

産地。 下部 = 多シ。アポイ山麓 = 生ズ。

ULMACEAE. ニレ科。

Ulmus japonica Sarg.

和名。 はるにれ, あかだも。

産地。 林地 = 生ズ。アポイヌプリ下部 = 産ス。

Ulmus laciniata Mary.

和名。 おひやう。

産地。 林地 = 生ズ。アポイヌプリ = 産ス。

MORACEAE. クハ科。

Morus bombycis Koidz

和名。 やまぐは。

産地。 林地 = 生ズ。アポイヌプリ(近藤) = 産ス。

URTICACEAE. イラクサ科。

Urtica platyphylla Wedd.

和名。 おほはいらくさ, えぞいらくさ。

産地。 草生地 = 生ズ。アポイヌプリ = 産ス。

Laportea bulbifera Wedd.

和名。 むかごいらくさ。

産地。 樹蔭 = 生ズ。琴似ノ澤(對馬) = 産ス。

Boehmeria tricuspis Makino.

和名。 あかそ。

産地。 樹蔭 = 生ズ。アポイヌプリ(對馬) = 産ス。

SANTALACEAE. ツクバネノキ科。

Thesium repens Ledeb.

和名。 かまやりさう。

産地。 草生地 = 生ズ。アポイヌプリ(近藤, 對馬, 著者) = 産ス。

* 北海道本島ニハ稀ナル一種ニシテ, 日高ニハ本地方ニ知ラル。

ノミナリ。

ARISTOLOCHIACEAE. ウマノスズクサ科。

Asarum Sieboldi Miq.

和名。 うすばさいしん。

産地。 針葉樹林内ニ生ズ。アボイヌブリ(對馬,著者)ニ産ス。

POLYGONACEAE. タデ科。

Polygonum polymorphum Ledeb. var. **undulatum** Ledeb.

和名。 おやまそは。

産地。 草生地ニ生ズ。様似山道(徳淵);アボイヌブリ(著者)ニ産ス。

*本變種ハ本道ニ於テハ日高地方,殊ニ本區域ヲ中心ニ分布スルヲ知ラル、ノミニシテ,山地ヨリ海邊ニ至ル乾燥地ニ生ゼリ。

Polygonum sachalinense Fr. Schm.

和名。 おほいたどり。

産地。 草生地ニ生ズ。アボイヌブリ下部ニ生ズ。

DIANTHACEAE. ナデシコ科。

Stellaria yezoensis Maxim.

和名。 しらおいほこべ, えぞふすま。

産地。 樹蔭ニ生ズ。琴似ノ澤(對馬)ニ産ス。

Alsina verna Barth. var. **borealis** Fenzl.

和名。 ほそはのつめくさ。

産地。 高地礫原ニ生ズ。アボイヌブリ(近藤,對馬)ニ産ス。

*本道ニ於テハ稀ナル一種ニシテ中央高地ニ於テハ2000m以上ノ所ニ知ラル、モノミナリ。本山彙ガ高度ニ比較シテ生ズルハ注目スベキ事實ナリ。

Arenaria Katoana Makino, var. **lanceolata** Tatewaki.

和名。 あほいつめくさ。

産地。 岩礫地ニ生ズ。アボイヌブリニ産ス。

Moehringia lateriflora Fenzl.

和名。 おほやまふすま。

産地。 草生地ニ生ズ。アポイヌブリ(對馬)ニ産ス。

Silene repens Patr.

和名。 からふとまんてま。

産地。 草生地ニ生ズ。アポイヌブリ(近藤,對馬,著者)ニ産ス。

*本種ハ北海道本島ニ於テハ日高ニ知ラル、ノミノ一種ナリ。而
モ本區域ノ他コレヲ知ラレズ。

Cucubalus baccifer L. var. *japonicus* Miq.

和名。 なんばんはこべ。

産地。 草生地ニ生ズ。アポイヌブリ(對馬)ニ産ス。

Dianthus superbus L.

和名。 かばらなてしこ。

産地。 草原ニ生ズ。アポイヌブリニ産ス。

CERCIDIPHYLLACEAE. カツラ科。

Cercidiphyllum japonicum Sieb. et Zucc.

和名。 かつら。

産地。 樹林中ニ生ズ。アポイヌブリ下部ニ産ス。

RANUNCULACEAE. ウマノアシガタ科。

Glaucidium palmatum Sieb. et Zucc.

和名。 しらねあふひ。

産地。 林野ニ生ズ。様似山道(近藤);アポイヌブリ(對馬,著者)ニ産ス。

Actaea spicata L. var. *nigra* Willd.

和名。 るゐえふせうま。

産地。 樹蔭ニ生ズ。アポイヌブリ(對馬)ニ産ス。

Cimicifuga yezoensis Kudo.

和名。 えぞせうま。

産地。 樹蔭ニ生ズ。様似山道(徳淵)ニ産ス。

Aquilegia akitensis Huth.

和名。 みやまおだまき。

産地。 高地草原 = 生ズ。アポイヌブリ(近藤, 對馬, 著者) = 産ス。

Aconitum corymbiferum Nakai.

和名。 うすばとりかぶと。

産地。 林地 = 生ズ。アポイヌブリ(近藤); 様似山道(近藤) = 産ス。

Aconitum yezoense Nakai.

和名。 えぞとりかぶと。

産地。 林地 = 生ズ。様似山道(徳淵, 近藤) = 産ス。

Callianthemum Miyabeana Takewaki.

和名。 ひだかさう。

産地。 高地 = 生ズ。アポイヌブリ = 産ス。

* 本山ノ特有種ニシテ全ク本道他ノ高山ニ姿ヲ知ラレズ。

Anemone Raddeana Rgl.

和名。 うらべにいちげ。

産地。 樹蔭 = 生ズ。アポイヌブリ下部 = 産ス。

Anemone gracilis Fr. Schm.

和名。 ひめいちげ。

産地。 樹蔭 = 生ズ。アポイヌブリ(對馬, 著者) = 産ス。

Anemone flaccida Fr. Schm.

和名。 にりんさう。

産地。 林野 = 生ズ。アポイヌブリ山麓 = 産ス。

Clematis fusca Turcz. var. *kamtschatica* Takeda.

和名。 ちしまはんせうづる。

産地。 林野 = 生ズ。アポイヌブリ(近藤) = 産ス。

Clematis alpina Mill. var. *ochotensis* Makino.

和名。 みやまはんせうづる。

産地。 林地 = 生ズ。アポイヌブリ(近藤, 著者) = 産ス。

Trautvetteria japonica Sieb. et Zucc.

和名。 もみちからまつ。

産地。 濕性蔭地ニ生ズ。様似山道(宮部,徳淵)ニ産ス。

Ranunculus acris L. var. *Steveni* Regel.

和名。 みやまきんぼうげ。

産地。 高地草原ニ生ズ。アボイヌブリ(對馬)ニ産ス。

Ranunculus Vernyi Fr. et Sav. var. *quelpaertensis* Nakai.

和名。 やまきつねのほたん。

産地。 濕地ニ生ズ。様似山道(近藤);アボイヌブリニ産ス。

Thalictrum integrilobum Maxim.

和名。 さまにからまつ, ながばからまつ。

産地。 溪畔ニ生ズ。アボイヌブリ下部ニ産ス。

*本種ハ日高膽振ニ限ラル、ノ種類ニシテアボイヌ中心トシテ
ハボンサヌシベツニ最モ多シ。

Thalictrum foetidum L. var. *glabrescens* Takeda.

和名。 ちやほからまつ。

産地。 岩礫地ニ生ズ。アボイヌブリ(近藤,對馬,著者)ニ産ス。

Thalictrum Thunbergii A. P. DC. var. *majus* Nakai.

和名。 えぞあきからまつ。

産地。 草生地ニ生ズ。アボイヌブリ下部ニ産ス。

Thalictrum yezoense Nakai.

和名。 こからまつ。

産地。 草原ニ生ズ。アボイヌブリニ産ス。

Adonis amurensis Rgl. et Radd.

和名。 ふくじゆさう。

産地。 樹蔭ニ生ズ。アボイヌブリニ産ス。

BERBERIDACEAE. メギ科.

Caulophyllum robustum Maxim.

和名。 るゐえうほたん。

産地。 樹蔭ニ生ズ。アポイヌプリ(對馬)ニ産ス。

Berberia Regeliana Koehn.

和名。 ひろばのへびのぼらず。

産地。 林野ニ生ズ。アポイヌプリ(近藤,著者)ニ産ス。

*本種ハ日高ヲ西ニ出デザルノ種類ナリ。著者ハ昨夏北大天鹽演習林蛇紋岩地帯ニ於テ本種ヲ檢出セリ。

MAGNOLIACEAE. モクレン科。

Magnolia obovata Thunb.

和名。 ほゝのき。

産地。 樹林地ニ生ズ。アポイヌプリ下部ニ産ス。

Magnolia Kobus DC. var. *borealis* Sarg.

和名。 きたこぶし。

産地。 林地ニ生ズ。アポイヌプリニ産ス。

Schizandra chinensis Bail.

和名。 てうせんごみし。

産地。 林地ニ生ズ。アポイヌプリニ産ス。

PAPAVERACEAE. ケシ科

Chelidonium majus L.

和名。 くさのわう。

産地。 草生地ニ生ズ。アポイヌプリ下部(對馬)ニ産ス。

Corydalis ochotensis Turcz.

和名。 つるきけまん。

産地。 林野ニ生ズ。様似山道(徳淵,近藤)ニ産ス。

Corydalis Maximowicziana Nakai.

和名。 えぞきけまん。

産地。 林野ニ生ズ。アポイヌプリ下部ニ産ス。

Corydalis ambigua Cham. et Schl.

和名。 えぞえんごさく。

産地。 草原ニ生ズ。アポイヌブリ(對馬)ニ産ス。

BRASSICACEAE. ナタネ科。

Barbarea orthoceras Ledeb.

和名。 やまがらし。

産地。 河原ニ生ズ。幌滿河口ニ産ス。

Cardamine leucantha Schulz.

和名。 こんろんさう。

産地。 濕潤ナル草生地ニ生ズ。アポイヌブリ下部ニ産ス。

Cardamine nasturtiifolia Boiss.

和名。 えぞのじやびんじん。

産地。 濕地ニ生ズ。アポイヌブリ下部ニ産ス。

Draba borealis DC.

和名。 えぞいぬなづな。 ちしまなづな。

産地。 岩壁ニ生ズ。アポイヌブリ下部ニ生ズ。

Arabis glabra Bernh.

和名。 はたぎほ。

産地。 林野ニ生ズ。アポイヌブリ下部ニ生ズ。

Arabis pendula L.

和名。 えぞはたぎほ。

産地。 林野ニ生ズ。

Arabia glauca Boiss.

和名。 えぞいははたぎほ。

産地。 岩礫地ニ生ズ。アポイヌブリ(對馬,著者)ニ産ス。

Arabis nipponica Fr. et Sav.

和名。 やまはたぎほ。

産地。 草原ニ生ズ。様似山道(宮部)ニ産ス。

DROSERACEAE. マウセンゴケ科。

Drosera rotundifolia L.

和名。 まうせんごけ。

産地。 濕地ニ生ズ。アボイヌブリニ産ス。

CRASSULACEAE. ベンケイサウ科。

Sedum verticillatum L.

和名。 みつはべんけいさう。

産地。 岩上ニ生ズ。アボイヌブリ下部ニ産ス。

Sedum Cauticolum Praeger.

和名。 ひだかみせはや。

産地。 岩壁ニ生ズ。アボイヌブリ及ビ山麓ニ産ス。

*本種ハ日高十勝兩國太平洋岸ニ産シ、其ノ分布ハ中心ヲ日高ニ有ス。

Sedum kamtschaticum Fisch.

和名。 えぞきりんさう。

産地。 岩壁ニ生ズ。アボイヌブリ及ビ山麓ニ産ス。

SAXIFRAGACEAE. ユキノシタ科。

Astilbe Thunbergii Miq. var. *pedunculata* Boiss.

和名。 しろはなちだけさし。

産地。 草原ニ生ズ。様似山道(徳淵、近藤);アボイヌブリニ産ス。

Saxifraga yezoensis Engl.

和名。 やまはなさう。

産地。 岩上ニ生ズ。幌満川ニ産ス。

Saxifraga fusca Maxim.

和名。 くろくもさう。

産地。 溪畔ニ生ズ。様似山道(近藤);アボイヌブリ(對馬)ニ産ス。

Saxifraga cortusaefolia Sieb. et. Zucc.

和名。 だいもんじさう。

産地。 濕潤ナル岩上ニ生ズ。様似山道(宮部);アボイヌブリ(近藤、對馬)ニ産ス。

Tiarella polyphylla Don.

和名。 づたやくしゆ。

産地。 樹蔭ニ生ズ。アボイヌブリニ産ス。

Chrysosplenium fragelliferum Fr. Schm.

和名。 つるねこのめさう。

産地。 流畔ニ生ズ。アボイヌブリニ産ス。

Chrysosplenium kamtschaticum Fisch.

和名。 ちしまねこのめ。

産地。 流畔ニ生ズ。アボイヌブリニ産ス。

Parnassia palustris L. var. **multiseta** Ledeb.

和名。 うめほちさう。

産地。 草生地ニ生ズ。アボイヌブリニ産ス。

Hydrangea paniculata Sieb. et Zucc.

和名。 のりうつぎ。 さびた。

産地。 林地ニ生ズ。アボイヌブリニ産ス。

Hydrangea acuminata Sieb.

和名。 やまあぢさみ。

産地。 林地ニ生ズ。様似山道(近藤)ニ産ス。

Hydrangea petiolaris Sieb. et Zucc.

和名。 つるあぢさみ。

産地。 林地ニ生ズ。アボイヌブリニ産ス。

Schizopragma hydrangeoides Sieb. et Zucc.

和名。 いはがらみ。

産地。 林地ニ生ズ。アボイヌブリニ産ス。

Ribes tricuspis Nakai, var. **japonicum** Nakai.

和名。 ざりごみ。

産地。 門別ノ澤ニ於テ對馬氏ノ採集スル所本山系ニモ産スルモノナランカ。

ROSACEAE. バラ科。

Spiraea salicifolia L. var. *lanceolata* Torr. et Gray.

和名. ほぎきしもつけ。

産地. 林野 = 生ズ。アポイヌブリ(對馬) = 産ス。

Spiraea media Schmidt, var. *sericea* Rgl.

和名. えぞしもつけ。

産地. 岩石地又ハ溪畔 = 生ズ。アポイヌブリ(對馬, 著者) = 産ス。

Spiraea betulaefolia Pall.

和名. まるばしもつけ。

産地. 高地 = 生ズ。アポイヌブリ(對馬, 著者) = 産ス。

Spiraea Miyabei Koidz.

和名. えぞしろばなしもつけ。

産地. 林野 = 生ズ。様似山道(宮部, 徳淵, 近藤); アポイヌブリ = 産ス。

Aruncus subrotundata Tatewaki.

和名. あほいやまぶきせうま。

産地. 草生地 = 生ズ。アポイヌブリ(近藤, 對馬, 著者) = 産ス。

本種ハ本山ノ特有ナリ。

Aruncus sylvester Kostel, var. *vulgaris* Maxim.

和名. えぞやまぶきせうま。

産地. 林野 = 生ズ。アポイヌブリ(對馬) = 産ス。

Sorbaria sorbifolia A. Br. var. *glabra* Maxim.

和名. えぞほぎきななかまど。

産地. 林野 = 生ズ。アポイヌブリ下部 = 産ス。

var. *stellipila* Maxim.

和名. ほぎきななかまど。

産地. 林野 = 生ズ。アポイヌブリ下部 = 産ス。

Sorbus sambucifolia Roem. var. *pseudogracilis* C. K. Schn.

和名. みやまなかまど。

産地。 高地ニ生ズ。アポイヌブリ(近藤, 對馬, 著者)ニ産ス。

Sorbus commixta Hedl.

和名。 ななかまど。

産地。 林地ニ生ズ。アポイヌブリニ産ス。

Micromeles alnifolia Koehn.

和名。 あづきなし。

産地。 林地ニ生ズ。アポイヌブリニ産ス。

Photinia villosa DC.

和名。 うしころし。

産地。 林地ニ生ズ。アポイヌブリ下部ニ産ス。

Rubus pseudo-japonicus Koidz.

和名。 とげなしごえういちご。

産地。 林地ニ生ズ。アポイヌブリ(對馬)ニ産ス。

Rubus crataegifolius Bge.

和名。 くまいちご, さんざしばのいちご。

産地。 林野ニ生ズ。アポイヌブリニ産ス。

Rubus Kinashii Lev'l. et Vnt.

和名。 しろいちご。

産地。 林野ニ生ズ。様似山道(宮部)ニ産ス。

Rubus phoenicolasius Maxim.

和名。 えびがらいちご, うらじろいちご。

産地。 林野ニ生ズ。様似山道(徳淵, 近藤)ニ産ス。

Rubus idaeus L. var. *aculeatissimus* Rgl. et Til.

和名。 えぞいちご。

産地。 林野ニ生ズ。アポイヌブリ下部ニ産ス。

Potentilla fruticosa L.

和名。 きんろばい, きんらうばい。

産地。 林地並ビニ高地草原ニ生ズ。アポイヌブリ(近藤, 著者)ニ産ス。

* 本種ハ針葉樹林間陽地ニモ下レリ。

Potentilla fragarioides L. var. *stolonifera* Maxim.

和名。 つるきじむしろ。

産地。 草原ニ生ズ。アポイヌブリ下部ニ産ス。

Potentilla Matusumurae Wolf. var. *yubariana* Kudo, form. *glabrescens* Tatewaki.

和名。 あほいきんばい。

産地。 高地乾燥原ニ生ズ。アポイヌブリニ産ス。

Potentilla cryptotaeniae Maxim.

和名。 みつもとさう。

産地。 草原ニ生ズ。アポイヌブリ下部ニ産ス。

Waldsteinia sibirica Tratt.

和名。 えぞきんばい。

産地。 林野ニ生ズ。アポイヌブリ様似山道(對馬,著者)ニ産ス。

Geum japonicum Thunb.

和名。 だいこんさう。

産地。 林野ニ生ズ。様似山道(徳淵)ニ産ス。

Geum pentapetalum Makino.

和名。 ちんぐるま。

産地。 高地草原ニ生ズ。アポイヌブリ(近藤,對馬,著者)ニ産ス。

Filipendula kamtschatica Maxim.

和名。 おにしもつけ。

産地。 流畔ニ多シ。アポイヌブリ下部ニ産ス。

Filipendula ciliata Miyabe et Kudo.

和名。 あかばなしもつけ。

産地。 草原ニ生ズ。幌滿川(徳淵)アポイヌブリ(對馬)ニ産ス。

Sanguisorba japonensis Kudo.

和名。 えぞたうちさう。

産地。 溪畔ニ生ズ。アポイヌブリ下部ニ産ス。

Sanguisorba officinalis L. var. **carnea** Maxim.

和名。 えぞわれもかう。

産地。 草生地ニ生ズ。幌満川側アポイヌブリ(近藤著者)ニ産ス。

Sanguisoraba tenuifolia Fisch. var. **alba** Trautv. et Mey.

和名。 しろわれもかう。

産地。 草原ニ生ズ。アポイヌブリ(對馬)ニ産ス。

Rosa acicularis Lindl. var. **Gmelini** C. K. Schn.

和名。 おほたかねぼら。

産地。 草原ニ生ズ。アポイヌブリ(對馬著者)ニ産ス。

Prunus Maximowiczii Rupr.

和名。 しろざくら、みやまざくら。

産地。 林地ニ生ズ。アポイヌブリニ産ス。

Prunus serrulata Lindl. var. **spontanea** Wils.

和名。 やまざくら。

産地。 林地ニ生ズ。アポイヌブリニ産ス。

var. **pubescens** Wils.

和名。 げやまざくら。

産地。 林地ニ生ズ。アポイヌブリニ産ス。

*やまざくら、げやまざくらハ共ニ釧路以西ノ太平洋沿岸地方ニ産スルヲ知ラレ、殊ニげやまざくらハ現今日高ニノミ知ラル、モノナリ。

Prunus Sargentii Rehd.

和名。 えぞやまざくら。

産地。 林地ニ生ズ。アポイヌブリニ産ス。

Prunus nipponica Matsum.

和名。 たかねざくら、みねざくら。

産地。 高地ニ生ズ。アポイヌブリニ産ス。

var. **kurilensis** Wils.

和名。 ちしまざくら。

産地。 高地ニ生ズ。アポイヌプリニ産ス。

Prunus Ssiori Fr. Schm.

和名。 しりり, しをり。

産地。 林地ニ生ズ。アポイヌプリニ産ス。

PHASEOLACEAE. マメ科。

Maackia amurensis Rupr. var. *Buergeri* C. K. Schn.

和名。 いぬえんじゆ。

産地。 林地ニ生ズ。様似山道(近藤)ニ産ス。

Desmodium japonicum Miq.

和名。 ぬすびとはぎ。

産地。 林野ニ生ズ。様似山道(近藤)ニ産ス。

Lespedeza bicolor Turcz. var. *japonica* Nakai.

和名。 やまはぎ。

産地。 草原ニ生ズ。アポイヌプリ(近藤, 對馬)ニ産ス。

Microlespedeza striata Makino.

和名。 やばざさう。

産地。 草原ニ生ズ。様似山道(徳淵)ニ産ス。

Pueraria triloba Makino.

和名。 くづ。

産地。 草原ニ生ズ。アポイ山麓(對馬)ニ産ス。

Vicia unijuga A. Br.

和名。 ふたははぎ, なんてんはぎ。

産地。 林野ニ生ズ。様似山道(徳淵)ニ産ス。

GERANIACEAE. フウロサウ科。

Geranium erianthum DC.

和名。 ちしまふうろ。

産地。 草原ニ生ズ。アポイヌプリニ産ス。

(94)

OXALIDACEAE. カタバミ科.

Oxalis Acetosella L.

和名。 こみやまかたほみ。

産地。 樹林蔭地ニ生ズ。アポイヌブリ(對馬)ニ産ス。

RUTACEAE. ヘンルウダ科.

Xanthoxylum piperitum DC.

和名。 さんせう。

産地。 林野ニ生ズ。様似山道(宮部)アポイヌブリ(近藤,著者)ニ産ス。

*本種ハ日高山脈ヲ西ニ出デザルノ種類ニシテ,ソノ極限ハ猿留,
オシラベツ間ノ背稜山脈ニアリ。

Phellodendron sachalinense Sarg.

和名。 ひろばのきはだ。

産地。 樹林ニ生ズ。アポイヌブリ下部ニ産ス。

Skimmia japonica Thunb.

和名。 みやましきみ。

産地。 林内蔭地ニ生ズ。アポイヌブリ(對馬)ニ産ス。

SIMARUBACEAE. ニガキ科.

Picrasma quassioides Benn.

和名。 にがき。

産地。 樹林ニ生ズ。アポイヌブリ下部ニ産ス。

EUPHORBIACEAE. タカタウダイ科.

Daphniphyllum humile Maxim.

和名。 えぞゆづりは。

産地。 針葉樹林内ニ生ズ。アポイヌブリニ産ス。

Euphorbia Sieboldiana Morr. et Decne.

和名。 なつとうだい。

産地。 草原ニ生ズ。アポイヌブリニ産ス。

BUXACEAE. ツゲ科.

Pachysandra terminalis Sieb. et Zucc.

和名。 ふつきさう。

産地。 樹蔭ニ生ズ。アポイヌブリ(對馬)ニ産ス。

EMPETRACEAE. ガンカウラン科。

Empetrum nigrum L.

和名。 がんかうらん。

産地。 高地岩礫地ニ生ズ。アポイヌブリ(對馬)ニ産ス。

ANACARDIACEAE. ウルシ科。

Rhus trichocarpa Miq.

和名。 やまうるし。

産地。 林地ニ生ズ。アポイヌブリ下部ニ産ス。

Rhus ambigua Lavallee.

和名。 つたうるし。

産地。 林地ニ生ズ。アポイヌブリニ産ス。

ILICACEAE. モチノキ科。

Ilex Sugeroki Maxim. subsp. *brevipedunculata* Makino.

和名。 あかみのいぬつげ, あかつげ。

産地。 樹蔭ニ生ズ。アポイヌブリ(對馬)ニ産ス。

Ilex macropoda Miq.

和名。 あをばだ。

産地。 林地ニ生ズ。アポイヌブリ(近藤, 對馬)様似山道(對馬)ニ産ス。

Ilex rugosa Fr. Schm.

和名。 つるつげ。

産地。 樹蔭ニ生ズ。アポイヌブリニ産ス。

CELASTRACEAE. ツルウメモドキ科。

Celastrus articulatus Thunb.

和名。 つるうめもどき。

産地。 林野ニ生ズ。アポイヌブリニ産ス。

Evonymus alata Reg. var. *striatus* Makino.

和名。こまゆみ。

産地。林地ニ生ズ。アポイヌプリ(對馬)ニ産ス。

Evonymus planipes Koehne.

和名。おほつりばな。

産地。林地ニ生ズ。アポイヌプリニ産ス。

Evonymus macroptera Rupr.

和名。ひろはのつりばな。

産地。林地ニ生ズ。アポイヌプリニ産ス。

STAPHYLLEACEAE. ミツバウツギ科。

Staphyllea Bumalda DC.

和名。みつばうつぎ。

産地。林地ニ生ズ。アポイヌプリ(對馬); 様似山道(近藤)ニ産ス。

ACERACEAE. カヘデ科。

Acer ukurundense Trautv. et Mey.

和名。おがらばな。

産地。林地ニ生ズ。アポイヌプリニ産ス。

Acer japonicum Thunb.

和名。ばうちはかへて。

産地。林地ニ生ズ。アポイヌプリニ産ス。

Acer palmatum Thunb.

和名。やまもみぢ。

産地。林地ニ生ズ。アポイヌプリニ産ス。

Acer pictum Thunb.

和名。いたやかへて。

産地。林地ニ生ズ。アポイヌプリニ産ス。

Acer Mavri G. v. Schw.

和名。べにいたや。

産地。 林地ニ生ズ。アポイヌブリニ産ス。

BALSAMIACEAE. ホウセンクワ科。

Impatiens Noli-tangere L.

和名。 きつりふね。

産地。 湿地ニ生ズ。アポイヌブリ下部ニ産ス。

Impatiens Textori L.

和名。 つりふねさう。

産地。 湿地ニ生ズ。様似山道(徳淵);アポイヌブリ山麓(對馬)等ニ産ス。

RHAMNACEAE. クロウメモドキ科。

Rhamnus Ishidae Miyabe et Kudo.

和名。 みやまはんもどき。

産地。 高地ニ生ズ。アポイヌブリ(對馬,著者)ニ産ス。

*本種ハ初メ武田博士ガ、夕張岳 エバナオマントナシベツ水源ニ
採ラレタモノニシテ、同處ノ他本山ニ産スルヲ知ラル、ノミナ
リ。

VITACEAE. ブドウ科。

Vitis Coignetiae Pulliat.

和名。 やまぶだう。

産地。 林地ニ生ズ。アポイヌブリニ産ス。

TILIACEAE. シナノキ科。

Tilia japonica Simk.

和名。 しなのき。

産地。 林地ニ生ズ。アポイヌブリ,様似山道(近藤)ニ産ス。

THEACEAE. ツバキ科。

Actinidia arguta Planch.

和名。 こくば, さるなし。

産地。 林地ニ生ズ。アポイヌブリ下部ニ産ス。

Actinidia Kolomikta Maxim.

和名。 みやままたたび。

産地。 林地ニ生ズ。アポイヌプリニ産ス。

HYPERICACEAE. オトギリサウ科。

Hypericum Ascyron L.

和名。 ともえさう。

産地。 林地ニ生ズ。アポイヌプリニ産ス。

Hypericum erectum Thunb. form. **Fauriae** Kell.

和名。 おとぎりさう。

産地。 草生地ニ生ズ。様似山道(近藤)ニ産ス。

Hypericum kamtschaticum Ledeb.

和名。 いはおとぎり。

産地。 高地ニ生ズ。アポイヌプリ(近藤,著者)ニ産ス。

VIOLACEAE. スミレ科。

Viola mandshurica W. Beck. var. **glabra** Nakai.

和名。 すみれ。

産地。 草原ニ生ズ。アポイヌプリ下部(對馬)ニ産ス。

Viola Selkirkii Pursh.

和名。 みやますみれ。

産地。 樹蔭ニ生ズ。アポイヌプリニ産ス。

var. **variegata** Nakai.

和名。 ふいりみやますみれ。

産地。 樹蔭ニ生ズ。様似山道(宮部,近藤)ニ産ス。

Viola grypoceras A. Gray, var. **pubescens** Nakai.

和名。 けたちつほすみれ。

産地。 草生地ニ生ズ。アポイヌプリ(對馬)ニ産ス。

var. **pubescens** Nakai, form. **albiflora** Tatewaki.

和名。 しろはなけたちつほすみれ。

産地。 林地ニ生ゼリ。アポイヌプリニ産ス。

Viola sachalinensis B. d. Boiss. (中井博士検定)

和名。 あいぬたちつぼすみれ。

産地。 林野ニ生ズ。アポイヌプリニ産ス。

Viola micrantha Turcz.

和名。 いぬすみれ, えぞのたちつぼすみれ。

産地。 林野ニ生ズ。アポイヌプリニ産ス。

Viola verecunda A. Gray.

和名。 つぼすみれ。

産地。 蔭湿地ニ生ズ。琴似ノ澤(對馬)ニ産ス。

Viola hidakana Nakai.

和名。 いちげきすみれ。 ひだかきすみれ。

産地。 岩礫地ニ生ズ。アポイヌプリニ産ス。

*本種ハ北海道ニ於テハ日高山脈ニ産スルヲ知ラル、ノミナリ。

THYMELAEACEAE.

Daphne Miyabeana Makino.

和名。 からすしきみ。

産地。 林地ニ生ズ。アポイヌプリ(對馬)ニ産ス。

OENOTHERACEAE. ツキミサウ科。

Epilobium angustifolium L.

和名。 やなぎらん。

産地。 草原ニ生ズ。アポイヌプリニ産ス。

Epilobium cephalostigma Hausskn.

和名。 いはあかばな。

産地。 湿地ニ生ズ。アポイヌプリニ産ス。

Circaea alpina L.

和名。 みやまたにたて。

産地。 林地ニ生ズ。アポイヌプリニ産ス。

ARALIACEAE. タラノキ科。

Acanthopanax sciadophylloides Fr. et Sav.

和名。 こしあぶら。

産地。 林地ニ生ズ。アポイヌブリニ産ス。

Kalopanax septemlobus Koidz.

和名。 せんのき, はりぎり。

産地。 林地ニ生ズ。アポイヌブリニ産ス。

Aralia elata Seem.

和名。 たらのき。

産地。 林地ニ生ズ。アポイヌブリ下部ニ産ス。

Aralia cordata Thunb. var. *sachalinensis* Regel.

和名。 えぞうど。

産地。 林野ニ生ズ。アポイヌブリニ産ス。

APIACEAE. マツバゼリ科。

Sanicula chinensis Bg.

和名。 うまのみつば。

産地。 樹蔭ニ生ズ。様似山道(近藤); アポイヌブリ下部ニ生ズ。

Anthriscus sylvestris Hoffm.

和名。 しやく, こじやく。

産地。 樹蔭ニ生ズ。アポイヌブリニ産ス。

Osmorhiza amurensis Fr. Schm.

和名。 をながやぶにんじん。

産地。 樹蔭ニ生ズ。アポイヌブリニ産ス。

Pleurospermum austriacum Hoffm.

和名。 おにかさもち。

産地。 草原ニ生ズ。様似山道(近藤)ニ産ス。

Pimpinella calycina Maxim.

和名。 だけぜり。

産地。 樹蔭ニ生ズ。様似山道(近藤); アポイヌブリ(近藤, 對馬)ニ産ス。

Bupleurum longifolium L. var. **aureum** Wolf: subvar. **breviinvolucratum**Trautv. form. **angustatum** Wolf.

和名。 ほとばのこがねさいこ。

産地。 高地草生地ニ生ズ。アポイヌブリ(近藤, 對馬, 著者)ニ産ス。**Oenanthe stolonifera** DC.

和名。 せり。

産地。 濕地ニ生ズ。アポイヌブリ下部ニ産ス。**Chamaele decumbens** Makino.

和名。 せんとうさう。

産地。 樹蔭ニ生ズ。アポイヌブリ下部ニ産ス。**Cnidium Tachiroei** Makino.

和名。 いはうるきやう, やまうるきやう。

産地。 高地岩礫地ニ生ズ。アポイヌブリ(近藤, 對馬, 著者)ニ産ス。

本種ハ本道ニ於テハ奥尻ニ産スルト本山ニ産スルヲ知ラル、
ノミナリ。

Ligusticum linearilobum Koidz.

和名。 ほとばのいはてたうき。

産地。 高地岩礫地ニ生ズ。アポイヌブリ(近藤, 對馬, 著者)ニ産ス。

本種ハ夕張岳並ビニ日高山脈ニ産スルヲ知ラル、ノミナリ。

Conioselinum univittatum Turcz.

和名。 みやませんきう。

産地。 流畔ニ多シ。様似山道(近藤)ニ産ス。

Angelica edulis Miyabe.

和名。 あまにう。

産地。 樹蔭ニ生ズ。アポイヌブリ下部ニ産ス。**Peucedanum terebinthaceum** Fisch.

和名。 かばらぼうふう。

産地。 草原ニ生ズ。アポイヌブリニ産ス。

Peucedanum multivittatum Maxim.

和名。 はくさんほうふう。

産地。 草生地ニ生ズ。アポイヌブリニ産ス。

var. **angustifolium** Nakai.

和名。 ほそはくさんほうふう。

産地。 草生地ニ生ズ。アポイヌブリニ産ス。

var. **linearilobum** Tatewaki.

和名。 えぞのはくさんほうふう。

産地。 草生地ニ生ズ。アポイヌブリニ産ス。

CORNACEAE. ミツキ科。

Cornus controversa Hemsl.

和名。 みづき。

産地。 林地ニ生ズ。河岸林地ニ産ス。

Cornus canadensis L.

和名。 ごぜんたちばな。

産地。 樹蔭ニ生ズ。アポイヌブリ(對馬,著者)ニ産ス。

Metaclamydeae. 後世花亞門。

PYROLACEAE. イチヤクサウ科。

Chimaphila japonica Miq.

和名。 うめがささう。

産地。 樹蔭ニ生ズ。アポイヌブリ(近藤,對馬)ニ産ス。

Pyrola subaphylla Maxim.

和名。 ひとつはいちやくさう。

産地。 樹蔭ニ生ズ。アポイヌブリニ産ス。

Pyrola incarnata Fisch.

和名。 べにはないちやくさう。

産地。 樹蔭ニ生ズ。様似山道(近藤)ニ産ス。

Pyrola renifolia Maxim.

和名。 じんえふいちやくさう。

産地。 樹蔭 = 生ズ。アポイヌブリ(對馬) = 産ス。**Pyrola secunda** L.

和名。 こほのいちやくさう。

産地。 樹蔭 = 生ズ。アポイヌブリ(對馬) = 産ス。**Monotropa uniflora** L.

和名。 ぎんりやうさう, ゆうれいさう。

産地。 林地 = 生ズ。アポイヌブリ(對馬) = 産ス。**RHODORACEAE. シヤクナギ科。****Tripetaleia paniculata** Sieb. et Zucc.

和名。 ほつゝじ。

産地。 山稜山腹 = 生ズ。様似山道(近藤, 徳淵); アポイヌブリ(近藤, 對馬, 著者) = 産ス。**Tripetaleia bracteata** Maxim.

和名。 みやまほつゝじ。

産地。 山稜 = 生ズ。アポイヌブリ(近藤, 對馬, 著者) = 産ス。**Ledum palustre** L. var. **nipponicum** Nakai.

和名。 いそつゝじ。

産地。 山稜 = 生ズ。アポイヌブリ = 産ス。var. **yezoense** Nakai.

和名。 えぞいそつゝじ。

産地。 高地 = 生ズ。アポイヌブリ(對馬) = 産ス。**Therorhodium camtschaticum** Small.

和名。 えぞつゝじ。

産地。 高地 = 生ズ。アポイヌブリ(近藤, 對馬) = 産ス。**Rhododendron Fauriae** Franch. var. **roseum** Nakai.

和名。 えぞしやくなぎ。

産地。 林地ニ生ズ。アポイヌブリニ産ス。

Rhododendron dahuricum L.

和名。 えぞむらさきつゝじ。

産地。 林地,山稜ニ生ズ。アポイヌブリニ産ス。

Rhododendron Albrechtii Maxim.

和名。 むらさきやしほつゝじ。

産地。 林地ニ生ズ。アポイヌブリ,ポンサヌシベツ側ニ産ス。

Rhododendron Kaempferi Planch. var. *lasiosepalum* Nakai.

和名。 えぞやまつゝじ。

産地。 林地ニ生ズ。アポイヌブリ(對馬,著者)ニ産ス。

Menziesia pentandra Maxim.

和名。 こやうらく。

産地。 樹蔭ニ生ズ。アポイヌブリニ産ス。

Leucothoe Grayana Maxim.

和名。 はなひりのき。

産地。 林地ニ生ズ。アポイヌブリニ産ス。

var. *yezoensis* Tatewaki.

和名。 えぞうらじろはなひりのき。

産地。 林野ニ生ズ。様似山道(近藤)ニ産ス。

Arctous alpina Nied. var. *japonica* Takeda. in litt.

和名。 うらしまつゝじ。

産地。 高地ニ生ズ。アポイヌブリ(近藤,對馬,著者)ニ産ス。

Vaccinium Oldhami Miq.

和名。 なつばぜ。

産地。 林地ニ生ズ。アポイヌブリ(近藤,對馬,著者)ニ産ス。

Vaccinium Vitis-idaea L.

和名。 こけもゝ。

産地。 岩礫地ニ生ズ。アポイヌブリ(近藤,對馬,著者)ニ産ス。

Vaccinium Smallii A. Gray.

和名。 おほほすのき。

産地。 林地ニ生ズ。アポイヌブリ(近藤, 對馬)ニ産ス。**Vaccinium Chamissonis** Bong.

和名。 えぞくろうすご。

産地。 林地ニ生ズ。アポイヌブリニ産ス。**Vaccinium praestans** Lamb.

和名。 いはつゝじ。

産地。 樹蔭ニ生ズ。アポイヌブリニ産ス。**PRIMULACEAE. サクラサウ科。****Primula jezoana** Miq. form. **glabra** Takeda.

和名。 おほさくらさう。

産地。 樹蔭ニ生ズ。アポイヌブリ(對馬)ニ産ス。form. **pubescens** Takeda.

和名。 えぞおほさくらさう。

産地。 樹蔭ニ生ズ。アポイヌブリニ産ス。form. **albiflora** Tatewaki.

和名。 しろはなおほさくらさう。

産地。 琴似ノ澤(對馬)ニ産ス。

Primula hidakana Miyabe et Kudo.

和名。 ひだかいはざくら, あほいゝはざくら。

産地。 岩礫地ニ生ズ。アポイヌブリニ産ス。*本種ハ日高國ニ限ラル、ノ種類ニシテ山稜岩上又ハ礫地ニ多
ケレド、溪畔岩壁ニ生ズルコトモアリ。**Primula Fauriae** Franch.

和名。 ゆきわりこぎくら。

産地。 岩壁上ニ生ズ。アポイヌブリ下部ニ多シ。var. **samani-montana** Tatewaki.

和名。 さまにゆきわり。

産地。 高地草原ニ生ズ。アポイヌブリ(近藤,著者)ニ産ス

var. *samani-montana* Tatewaki, form. *albiflora* Tatewaki.

和名。 しろはなさまにゆきわり。

産地。 草原ニ生ズ。アポイヌブリ(對馬)ニ産ス。

*本變種ハオロクンネヌブリ並ビニ本山ニ生ズルヲ知ラル、
ノミニシテゆきわりこざくらノ狭葉品ナリ。

Primula japonica A. Gary.

和名。 くりんさう。

産地。 流畔ニ生ズ。琴似ノ野(對馬)ニ産ス。

Lysimachia clethroides Duby.

和名。 おかとらのを。

産地。 林野ニ生ズ。アポイヌブリニ産ス。

Trientalis europaea L. var. *eurasiatica* R. Knuth.

和名。 つまとりさう。

産地。 樹蔭ニ生ズ。アポイヌブリ(對馬)ニ産ス。

HALESACEAE. エゴノキ科。

Styrax Obassia Sieb. et Zucc.

和名。 はくうんぼく。

産地。 下部林地ニ生ズ。様似山道(徳淵);アポイヌブリニ産ス。

OLEACEAE. モクセイ科。

Fraxinus borealis Nakai.

和名。 おほとねりこ。

産地。 樹林ニ生ズ。アポイヌブリ下部ニ産ス。

Fraxinus Sieboldiana Bl. var. *serrata* Nakai.

和名。 あをだも。

産地。 林地ニ生ズ。様似山道(近藤);アポイヌブリ(近藤,著者)ニ産ス。

Fraxinus mandshurica Rupr.

和名。 やちだも。

産地。 樹林ニ生ズ。アポイヌブリ下部ニ産ス。

GENTIANACEAE.

Crawfordia japonica Sieb. et Zucc.

和名。 つるりんだう。

産地。 林野ニ生ズ。アポイヌブリ(對馬)ニ産ス。

Gentiana axillariflora Lev^l. et Vnt.

和名。 えぞりんだう。

産地。 林野ニ生ズ。様似山道(徳淵)ニ産ス。

Gentiana Makinoi Kusnetz.

和名。 おやまりんだう。

産地。 高地草原ニ生ズ。アポイヌブリ(近藤)ニ産ス。

Gentiana Zollingeri Fawcett.

和名。 ふてりんだう。

産地。 草生地又ハ林地ニ生ズ。アポイヌブリ(對馬,著者)ニ産ス。

Swertia tetrapetala Pall.

和名。 ちしませんぶり。

産地。 草原ニ生ズ。様似山道(宮部,野澤,徳淵);アポイヌブリ(近藤,著者,對馬)ニ産ス。

Halenia sibirica Borkh.

和名。 はないかり。

産地。 草原ニ生ズ。アポイヌブリニ産ス。

POLEMONIACEAE. ハナシノブ科.

Polemonium coeruleum L. var. *yezoense* Miyabe et Kudo.

和名。 えぞはなしのぶ。

産地。 溪畔ニ多シ。アポイヌブリ下部(對馬)ニ産ス。

EHRETIACEAE. ムラサキ科.

Eritrichium nipponicum Makino.

和名。 みやまむらさき。

産地。 高地岩礫地ニ生ズ。

var. *albiflorum* Koidz.

和名。 しろばなみやまむらさき。

産地。 前種ト同處ニ産ス。

*本種ハ本道ニ於テハ夕張岳並ビニアポイヌブリニ知ラル、ノ
ミニシテ本山城ノ分布ハ廣カラズ。

Myosotis intermedia Link.

和名。 えぞむらさき。

産地。 溪畔ニ多シ。アポイヌブリ(對馬)ニ産ス。

VERBENACEAE. クマツヅラ科。

Clerodendron trichotomum Thunb.

和名。 くさぎ。

産地。 林野ニ生ズ。アポイヌブリ下部ニ産ス。

Caryopteris divaricata Maxim.

和名。 かりがねさう。

産地。 林野ニ生ズ。アポイ山麓ニ産ス。

LAMIACEAE. ラドリコサウ科。

Ajuga yezoensis Maxim. form. *typica* Kudo.

和名。 にしきごろも。

産地。 樹蔭ニ生ズ。様似山道(近藤);アポイヌブリニ産ス。

Teucrium Miquelianum Kudo.

和名。 つるにがくさ。

産地。 樹蔭ニ生ズ。アポイヌブリ(對馬)ニ産ス。

Agastache rugosa O. Kuntz. var. *hypoleuca* Kudo.

和名。 きたかはみどり。

産地。 林野ニ生ズ。様似山道(近藤)ニ産ス。

Chelonopsis moschatus Miq.

和名。 じやこうさう。

産地。 林野ニ生ズ。様似山道(宮部,近藤);アポイヌプリ(對馬)ニ産ス。

Lamium album L. var. *barbatum* Fr. et Sav.

和名。 をどりこさう。

産地。 林野ニ生ズ。アポイヌプリ下部(對馬)ニ生ズ。

Thymus serpyllum L. var. *ibukiense* Kudo.

和名。 いぶきぢやこうさう。

産地。 草生地ニ生ズ。様似山道(宮部);アポイヌプリ(近藤,對馬)ニ産ス。

Lycopus Maackianus Kom. lusus *simplex* Kudo.

和名。 こしろね。

産地。 濕地ニ生ズ。アポイヌプリ下部ニ生ズ。

Plectranthus inflexus Vahl, form. *macrophyllus* Kudo.

和名。 おほやまばくか。

産地。 林野ニ生ズ。様似山道(宮部,徳淵,近藤);アポイヌプリ(近藤)ニ産ス。

RHINANTHACEAE. ゴマノハグサ科。

Mimulus inflatus Nakai.

和名。 みぞほゝづき。

産地。 濕地ニ生ズ。様似山道(近藤);アポイヌプリ(對馬)ニ産ス。

Veronica Grayi Miyabe et Kudo.

和名。 えぞるりとらのを。

産地。 林野ニ生ズ。アポイヌプリ(對馬)ニ産ス。

Veronica Schmidtiana Regel, var. *bandaiana* Makino.?

和名。 ほんだいくわがた。

産地。 岩礫地ニ生ズ。アポイヌプリ(對馬,著者)ニ産ス。

*本山系ニ産スルヲ知ラル、ノミ。

Euphrasia mollis Wettst.

和名。 えぞこゝめぐさ。

産地。 草原ニ生ズ。アポイヌブリ下部ニ産ス。

Pedicularis Chamissonis Stev. var. **Maximowiczii** Kudo.

和名。 えぞのよつばしほがま。

産地。 草生地ニ生ズ。アポイヌブリ(對馬)ニ産ス。

Pedicularis yezoensis Maxim.

和名。 えぞしほがま。

産地。 草生地ニ生ズ。アポイヌブリ(近藤,對馬,著者);様似山道(宮部)ニ産ス。

Siphonostegia chinensis Benth.

和名。 ひきよもぎ。

産地。 林野ニ生ズ。アポイヌブリ(對馬)ニ産ス。

PHRYMACEAE. ハヘドクサウ科。

Phryma leptostachya L.

和名。 はへどくさう。

産地。 樹蔭ニ生ズ。様似山道(近藤);アポイヌブリ(對馬)ニ産ス。

PLANTAGINACEAE. オホバコ科。

Plantago major L. var. **asiatica** Dcne.

和名。 おほばこ。

産地。 路傍ニ生ズ。アポイヌブリ下部ニ産ス。

Plantago lanceolata L.

和名。 へらおほばこ。

産地。 路傍及ビ牧場地ニ生ズ。冬島附近(對馬)ニ産ス。

RUBIACEAE. アカネ科。

Mitchella repens L. var. **undulata** Makino.

和名。 つるありどほし。

産地。 樹蔭ニ生ズ。アポイヌブリ(對馬)ニ産ス。

Asperula odorata L.

和名。 くるまほさう。

産地。 樹蔭 = 生ズ。様似山道(徳淵) = 産ス。

Galium verum L. var. **leiocarpum** Ledeb.

和名。 きはなのかばらまつば。

産地。 草原 = 生ズ。アポイヌプリ(對馬) = 産ス。

Galium Nakae Kudo.

和名。 えぞきぬたさう。

産地。 草原 = 生ズ。様似山道(近藤); アポイヌプリ = 産ス。

CAPRIFOLIACEAE. ニンダウ科。

Sambucus Buergeriana Bl. var. **Miqueliana** Nakai.

和名。 えぞにはとこ。

産地。 林野 = 生ズ。アポイヌプリ下部 = 産ス。

Viburnum pubinerve Bl.

和名。 かんぼく。

産地。 林野 = 生ズ。様似山道(近藤) = 産ス。

Viburnum Wrightii Miq.

和名。 みやまがまずみ。

産地。 林野 = 生ズ。様似山道(宮部, 徳淵, 近藤) = 産ス。

Viburnum furcatum Bl.

和名。 むしかり, おほかめのき。

産地。 林地 = 生ズ。様似山道(徳淵, 近藤); アポイヌプリ = 産ス。

Viburnum dilatatum Thunb. form. **hispidum** Nakai.

和名。 あらげがまずみ。

産地。 林野 = 生ズ。アポイヌプリ = 産ス。

Lonicera coerulea L. var. **glabrescens** Rupr. form. **salicifolia** Nakai.

和名。 ほそはのよのみ。

産地。 高地 = 生ズ。アポイヌプリ = 産ス。

Lonicera Glehni Fr. Schm.

和名。 えぞへうたんぼく。

(112)

産地。 林野 = 生ズ。アポイヌブリ = 産ス。

ADOXACEAE. レンブクサウ科。

Adoxa Moschatellina L.

和名。 れんぶくさう。

産地。 樹蔭 = 生ズ。アポイヌブリ = 産ス。

VALERIANACEAE. ラミナヘシ科。

Patrinia sibirica Juss.

和名。 たかねをみなへし。 ちしまきんれいくわ。

産地。 岩礫地 = 生ズ。アポイヌブリ(近藤; 對馬; 著者) = 産ス。

Patrinia scabiosaefolia Fisch.

和名。 をみなへし。

産地。 草原 = 生ズ。アポイヌブリ = 産ス。

DIPSACEAE. マツムシサウ科。

Scabiosa Fischeri DC. (中井博士検定)

和名。 てうせんまつむしさう。

産地。 草原 = 生ズ。様似山道(野澤, 宮部); アポイヌブリ(近藤, 著者) = 産ス。

CAMPANULACEAE. キキヤウ科。

Adenophora Thunbergiana Kudo.

和名。 つりがねにんじん。

産地。 草原 = 生ズ。アポイヌブリ下部 = 産ス。

Adenophora moiwana Nakai. ?

和名。 もいはしやじん。

産地。 岩礫地 = 生ズ。アポイヌブリ = 産ス。

Peracarpa circaeoides H. Feer.

和名。 たにぎきやう。

産地。 樹蔭 = 生ズ。アポイヌブリ = 産ス。

Codonopsis ussuriensis Hemsl.

和名。 はあえぶ。

産地。 林野ニ生ズ。アポイヌプリ(對馬)ニ産ス。

Plactycodon grandiflorum A. DC.

和名。 ききやう。

産地。 草原ニ生ズ。様似山道(宮部);アポイヌプリ(近藤)ニ産ス。

ASTERACEAE. キク科。

Solidago Virgaurea L.

和名。 あきのきりんさう。

産地。 林野ニ生ズ。様似山道(近藤);アポイヌプリ(近藤)ニ産ス。

Aster Glehni Fr. Schm.

和名。 ごまな。

産地。 草原ニ生ズ。幌満河畔(徳淵)ニ産ス。

Aster scaber Thunb.

和名。 しらやまぎく。

産地。 林野ニ生ズ。様似山道(近藤)ニ産ス。

Erigeron glabratus Hoppe et Horns, var. *angustifolius* Tatewaki.

和名。 あぼいあづまぎく。

産地。 岩礫地又ハ草原ニ生ズ。アポイヌプリニ産ス。

*本山彙ニ生ズルノミ白花ニシテ稀ニ淡紫花ヲ生ズ。

Erigeron kamtschaticum DC. var. *hirsutum* Fr. Schm.

和名。 えぞむかしよもぎ。

産地。 草原ニ生ズ。アポイヌプリニ生ズ。

Anaphalis alpicola Makino.

和名。 たかねやばずはこ。

産地。 草原ニ生ズ。アポイヌプリ(近藤, 對島, 著者)ニ産ス。

*本種ハ本道ニ於テハ本山彙附近並ビニ大雪山彙(五十嵐氏ニ依ル)ニ産スルヲ知ラル、ノミナリ。

Anaphalis margaritacea Benth, et Hook.

(114)

和名。 やまはこ。

産地。 草原ニ生ズ。アポイヌプリ(近藤)ニ産ス。

Inula salicina L.

和名。 かせんさう。

産地。 林野ニ生ズ。アポイヌプリニ産ス。

Carpesium triste Maxim.

和名。 みやまやぶたはこ。

産地。 樹蔭ニ生ズ。様似山道(徳淵)ニ産ス。

Artemisia japonica Thunb.

和名。 をとこよもぎ。

産地。 草生地ニ生ズ。様似山道(近藤)ニ産ス。

Artemisia Keiskeana Miq.

和名。 いぬよもぎ。

産地。 岩礫地ニ生ズ。アポイヌプリ(對馬);様似山道(宮部,近藤)ニ産ス。

Artemisia vulgaris L. var. *kamtschatica* Ledeb.

和名。 えぞよもぎ。

産地。 草生地ニ生ズ。アポイヌプリ下部ニ産ス。

Artemisia sacrorum Ledeb. var. *intermedia* Ledeb. form. *viridis* Komrov.

和名。 ほそはのいはよもぎ。

産地。 岩壁ニ生ズ。アポイヌプリ(對馬)ニ産ス。

Petasites japonica Miq. var. *giganteus* Makino.

和名。 おほたぶき, あきたぶき。

産地。 所々ニ生ズ。

Cacalia delphinifolia Sieb. et Zucc.

和名。 もみぢがさ, もみぢさう。

産地。 樹蔭ニ生ズ。アポイヌプリ下部(對馬)ニ生ズ。

Cacalia kamtschatica Kudo.

和名。 みゝかうもり。

産地。 樹蔭ニ生ズ。様似山道(近藤); アポイヌブリ(對馬)ニ産ス。

Cacalia hastata L. var. *pubescens* Ledeb.

和名。 うらびよぶすまさう。

産地。 樹蔭ニ生ズ。アポイヌブリニ産ス。

Senecio palmatus Pall.

和名。 はんごんさう。

産地。 樹蔭ニ生ズ。様似山道(近藤)ニ産ス。

Senecio nemorensis L.

和名。 きをん。

産地。 林野ニ生ズ。アポイヌブリ(近藤)ニ産ス。

Cirsium pendulum Fisch.

和名。 えぞのたかあざみ。

産地。 草原ニ生ズ。アポイヌブリニ産ス。

Saussurea yezoana Franch.

和名。 えぞとうひれん。

産地。 草原ニ生ズ。アポイヌブリニ産ス。

Saussurea Tokubuchii Kudo.

和名。 ひだかとうひれん。

産地。 草原ニ生ズ。アポイヌブリ(近藤, 對馬, 著者)ニ産ス。

Gerbera Anandria Schultz-Bip.

和名。 せんぽんやり。

産地。 草原ニ生ズ。様似山道(徳淵, 近藤) アポイヌブリ(對馬, 著者)ニ産ス。

Picris japonica Thunb.

和名。 かうぞりな。

産地。 草生地ニ生ズ。アポイヌブリ(近藤)ニ産ス。

Picris crepioides Miyabe et Kudo.

和名。 えぞかうぞりな。

(116)

産地。 高地草原ニ生ズ。アポイヌブリ(近藤, 對馬, 著者)ニ産ス。

*本種ハ本山ニ産スルヲ知ラル、ノミナリ。

Crepis gymnopus Koidz.

和名。 えぞのたかねにがな。

産地。 草原ニ生ズ。アポイヌブリ, 様似山道ニ産ス。

*本種ハ夕張岳並ビニ天鹽ノ一小部蛇紋岩地帯ニ産スルヲ知ル
ノミ。

Hieracium umbellatum L.

和名。 やなぎたんぼ。

産地。 草原ニ生ズ。アポイヌブリ(對馬)ニ産ス。

Lactuca stolonifera Benth.

和名。 ひめじしはり, いはにがな。

産地。 草原ニ生ズ。アポイヌブリ下部ニ産ス。

Lactuca Raddeana Maxim.

和名。 やまにがな。

産地。 樹蔭ニ生ズ。アポイヌブリ(近藤)ニ産ス。

Monocotyledoneae. 單子葉門。

POACEAE. イチゴツナギ科。

Miscanthus sinensis Anders. var. *decompositus* Nakai, form. *rubescens* Nakai.

和名。 えぞすゝき。

産地。 草原ニ生ズ。アポイヌブリニ産ス。

Arundinella hirta Koidz.

和名。 とだしは。

産地。 草生地ニ生ズ。アポイヌブリニ産ス。

Hierochloa odorata Wahlenb.

和名。 かうはら。

産地。 山麓草原ニ生ズ。冬島附近ニ産ス。

Calamagrostis Langsdorffii Trin

和名。 いはのがりやす。

産地。 草生地ニ生ズ。アポイヌブリニ産ス。**Calamagrostis sachalinensis** Fr. Schm.

和名。 ひめのがりやす。

産地。 高地草原ニ生ズ。アポイヌブリニ産ス。**Melica nutans** L.

和名。 こめがや。

産地。 林内ニ生ズ。アポイヌブリニ産ス。**Diarrhena japonica** Fr. et Sav.

和名。 たつのひげ。

産地。 林地ニ生ズ。アポイヌブリ(對馬)ニ産ス。**Glyceria aquatica** Wahlenb.

和名。 ひろばのどちやうつなぎ。

産地。 湿地ニ生ズ。アポイヌブリ下部ニ産ス。**Festuca ovina** L.

和名。 うしのけぐさ。

産地。 高地草原ニ生ズ。アポイヌブリ(對馬)ニ産ス。**Brachypodium japonicum** Miq.

和名。 やまかもじぐさ。

産地。 林野ニ生ズ。アポイヌブリニ産ス。**Sasa nipponica** Miq.

和名。 みやこざさ。

産地。 林地ニ生ズ。アポイヌブリニ産ス。

*本種ハ本道ニ於テハ日高以西ニ産スルヲ知ラレザルモノナレド、本山彙ニハ極メテ普通ノ一品ナリ。

Sasa nana Makino.

和名。 みやますゝ。

産地。 廣瀾ナル林野ニ生ズ。アポイヌブリニ産ス。

Pseudosasa spiculosa Makino.

和名。 すゞだけ。

産地。 林野ニ生ズ。アポイヌブリ下部ニ産ス。

CYPERACEAE. カヤツリグサ科。

Scirpus Maximowiczii Clarke.

和名。 たかねくろすげ。

産地。 濕潤地ニ生ズ。アポイヌブリ(對馬)ニ産ス。

Eleocharis japonicus Miq.

和名。 ばりゐ。

産地。 濕潤地ニ生ズ。アポイヌブリ(近藤,對馬,著者)ニ産ス。

Eleocharis tetraqueter Nees.

和名。 しかくゐ。

産地。 濕潤地ニ生ズ。アポイヌブリ(近藤,著者)ニ産ス。

Fimbristylis subbispicata Nees et Mey.

和名。 やまゐ。

産地。 濕潤地ニ生ズ。冬島(川上); 横似山道(近藤,對馬)ニ産ス。

Carex blepharicarpa Franch.

和名。 せうぜうすげ。

産地。 林地ニ生ズ。アポイヌブリニ産ス。

Carex lasiolepis Franch. (中井博士検定)

和名。 あづますげ。

産地。 濕草原ニ生ズ。オシコシノ澤上部(對馬)ニ産ス。

Carex siderosticta Hance, var. *bracteosa* Franch.

和名。 えぞのたがねさう。

産地。 林地ニ生ズ。アポイヌブリニ産ス。

Carex mollicula Boott.

和名。 こしらすげ。

産地。 林地ニ生ズ。琴似ノ澤(對馬)ニ産ス。

ARACEAE. テンナンセウ科。

Lysichiton camtschaticense Schott.

和名。 みづばせを。

産地。 濕地ニ生ズ。アポイヌプリ山麓ニ生ズ。

Symplocarpus foetidus Salisb.

和名。 ざぜんさう。

産地。 濕地ニ生ズ。アポイヌプリニ産ス。

Arisaema Thunbergii Bl.

和名。 うらしまさう。

産地。 草原ニ生ズ。冬島(對馬)ニ産ス。

Arisaema japonicum Bl.

和名。 てんなんせう。

産地。 樹蔭ニ生ズ。アポイヌプリニ産ス。

ERIOCAULACEAE. ホシクサ科。

Eriocaulon nipponicum Maxim.

和名。 いといぬのひげ。

産地。 濕地ニ生ズ。アポイヌプリニ産ス。

*本道ニ新シキ一種ナリ。

JUNCACEAE. 井グサ科。

Luzula campestris DC. var. *capitata* Miq.

和名。 すゞめのひる。

産地。 草原ニ生ズ。アポイヌプリ(對馬)ニ産ス

Juncus effusus L. var. *decipiens* Buch.

和名。 ゐ。

産地。 濕潤地ニ生ズ。様似山道(徳淵)ニ産ス。

Juncus prismatocarpus R. Br. var. *Leschenaultii* Buch. subvar. *unitubulosus* Buch.

和名。 はひかうがひせきせう。

産地。 濕潤地ニ生ズ。アポイ山麓(對馬)ニ産ス。

Juncus papillosus Fr. et Sav.

和名。 あをかうがひ, ほそばのかうがひせきせう。

産地。 濕潤地ニ生ズ。様似山道(徳淵); アポイヌプリニ産ス。

Juncus Kramerii Fr. et Sav.

和名。 たちかうがひせきせう。

産地。 濕潤地ニ生ズ。アポイヌプリ(對馬)ニ産ス。

Juncus prominens Miyabe et Kudo.

和名。 えぞのみくりせきせう, せきせうぬ。

産地。 濕潤地ニ生ズ。アポイヌプリ(對馬)ニ産ス。

LILIACEAE. ユリ科.

Tofieldia fusca Miyabe et Kudo. var. **Kondoii** Tatewaki.

和名。 あほいせきせう。

産地。 岩壁, 岩礫地ニ生ズ。アポイヌプリ(近藤, 須崎, 對馬, 著者)ニ産ス。

*本種札幌博物學會報第五卷, 二號, 七五頁ニ於テ發表セラレタルモノニシテ, アポイヌプリノ他ニ未ダ産地ヲ知ラレズ。著者ハくろみのいはせきせうノ變種ト思考ス。

Heloniopsis pauciflora A. Gary.

和名。 えぞのせうぜうはかま。

産地。 草原ニ生ズ。アポイヌプリニ産ス。

Veratrum album L.

和名。 はいけいさう。

産地。 林野ニ生ズ。アポイヌプリニ産ス。

Veratrum nigrum L. var. **japonicum** Bak.

和名。 おほしゆるさう。

産地。 草原ニ生ズ。アポイヌプリ(近藤); 山麓(對馬)ニ産ス。

Gagea lutea Ker-Gawl.

和名。 きはなのあまな。

産地。 草原ニ生ズ。アポイヌブリ山麓ニ産ス。

Hosta japonica Aschers. form. *lancifolia* Kudo.

和名。 みづぎぼうしゆ。

産地。 濕潤地ニ生ズ。アポイヌブリ山麓ニ産ス。

Allium Victorialis L. var. *asiaticum* Nakai.

和名。 ぎやうじやんにんにく。

産地。 樹蔭ニ生ズ。アポイヌブリニ産ス。

Allium Schoenoprasum L.

和名。 えぞねぎ。

産地。 草原ニ生ズ。アポイヌブリニ産ス。

Lilium davuricum Ker-Gawl.

和名。 えぞすかしゆり。

産地。 岩壁ニ生ズ。幌満河畔(徳淵); アポイヌブリ(對馬)ニ産ス。

Lilium medeoloides A. Gray.

和名。 くるまゆり。

産地。 樹林又ハ草原ニ生ズ。アポイヌブリ(近藤,著者)ニ産ス。

Cardiocrinum Glehnii Makino.

和名。 えぞうばゆり。

産地。 樹蔭ニ生ズ。アポイヌブリニ産ス。

Fritillaria camtschaticense Ker-Gawl.

和名。 くらゆり。

産地。 草原ニ生ズ。アポイ山麓(對馬)ニ産ス。

Scilla Thunbergii Miyabe et Kudo.

和名。 つるぼ。

産地。 草原ニ生ズ。冬島(對馬)ニ産ス。

*本種ハ本道ニハ普通ナラザル種類ニシテ、北ハ石狩國ヲ出デズ、日高ハ東限ヲナセリ。

Asparagus schoberioides Kunth.

和名。 きじかくし。

産地。 草原ニ生ズ。アポイ山麓ニ産ス。

Clintonia udensis Trautv. et Mey.

和名。 つばめおもと。

産地。 樹蔭ニ生ズ。アポイヌブリニ産ス。

Smilacina japonica A. Gray.

和名。 ゆきざさ。

産地。 樹蔭ニ生ズ。アポイヌブリ山麓ニ産ス。

Majanthemum dilatatum Morr. et Decne.

和名。 おほまひづるさう。

産地。 樹蔭ニ生ズ。様似山道(徳淵);アポイヌブリ(對馬)ニ産ス。

Disporum smilacinum A. Gray.

和名。 ちごゆり。

産地。 樹蔭ニ生ズ。様似山道(近藤)ニ産ス。

Disporum sessile Don.

和名。 はうちやくさう。

産地。 樹蔭ニ生ズ。アポイヌブリ(對馬)ニ産ス。

Polygonatum japonicum Morr. et Decne. var. **Maximowiczii** Nakai.

和名。 おほあまどころ。

産地。 樹蔭ニ生ズ。アポイヌブリニ産ス。

Convallaria majalis L. var. **japonica** Miyabe.

和名。 すゞらん、きみかげさう。

産地。 草原ニ生ズ。冬島附近ニ産ス。

Paris hexaphylla Cham.

和名。 くるまはつくばねさう。

産地。 樹蔭ニ生ズ。アポイヌブリ(對馬)ニ産ス。

Paris tetraphylla A. Gray.

和名。 つくばねさう。

産地。 樹蔭ニ生ズ。アポイヌブリニ産ス。

Trillium Pallasii Hulten.

和名。 おほほなえんれいさう。

産地。 樹蔭ニ生ズ。アポイヌブリニ産ス。

Trillium Tschonoskii Maxim.

和名。 みやまえんれいさう。

産地。 樹蔭ニ生ズ。アポイヌブリニ産ス。

form. *violaceum* Makino.

和名。 むらさきえんれいさう。

産地。 樹蔭ニ生ズ。アポイヌブリ下部ニ産ス。

Trillium Smallii Maxim..

和名。 えんれいさう。

産地。 樹蔭ニ生ズ。アポイヌブリニ産ス。

Liloepe minor Makino.

和名。 ひめやぶらん, りゆうのひげ。

産地。 草生地ニ生ズ。冬島(近藤, 對馬)ニ産ス。

*本種ハ本道ニ稀ナル種類ニシテ渡島ノ一部並ビニ本區域ニ産スルヲ知ラル、ノミ, 分布上注目スベキモノナリ。

ORCHIDACEAE. ラン科.

Orehis aristata Fisch.

和名。 はくさんちどり, ちどりさう。

産地。 草原又ハ溪畔ニ生ズ。アポイヌブリ(對馬, 著者)ニ産ス。

Coeloglossum viride Hartm. var. *bracteatum* Reichb.

和名。 あをちどり。

産地。 樹蔭ニ生ズ。アポイヌブリ(對馬)ニ産ス。

Gymnadenia camtschatica Miyabe et Kudo.

和名。 のびねちどり。

産地。 溪畔又ハ草原ニ生ズ。アポイヌブリ(對馬)ニ産ス。

Platanthera sachalinensis Fr. Schm.

和名。 おほやまさぎさう。

産地。 樹蔭ニ生ズ。様似山道(近藤);アポイヌブリ(近藤,著者)ニ産ス。

Listera cordata R. Br.

和名。 こふたぼらん。

産地。 針葉樹林内ニ生ズ。アポイヌブリニ産ス。

Cephalanthera longibracteata Bl.

和名。 さゝぼぎんらん。

産地。 樹蔭ニ生ズ。アポイヌブリ(對馬)ニ産ス。

Epipactis papillosa Fr. et Sav.

和名。 えぞすゞらん。

産地。 樹蔭ニ生ズ。アポイヌブリニ産ス。

Spiranthes australis Lindl.

和名。 ねぢはな。

産地。 草原ニ生ズ。冬島(近藤);アポイヌブリ(近藤,著者)ニ産ス。

Neottia Nidus-avis Richt.

和名。 さかねらん。

産地。 針葉樹林内ニ生ズ。アポイヌブリ(對馬)ニ産ス。

Goodyera repens R. Br.

和名。 ひめみやまうづら。

産地。 樹蔭ニ生ズ。アポイヌブリ(對馬,著者)ニ産ス。

Liparis japonica Maxim.

和名。 せいとかすゞむしさう。

産地。 樹蔭ニ生ズ。アポイヌブリ(對馬)ニ産ス。

Liparis auriculata Bl.

和名。 くもきりさう。

産地。 樹蔭ニ生ズ。アポイヌブリ(對馬)ニ産ス。

Oreorchis patens Lindl.

和名。 こけいらん。

産地。 樹蔭ニ生ズ。アポイヌプリニ産ス。**Calanthe tricarinata** Lindl.

和名。 さるめんえびね。

産地。 樹蔭ニ生ズ。アポイヌプリ(對馬)ニ産ス。**Dactystalix maculosa** Miyabe et Kudo.

和名。 ひとばらん、 いちえふらん。

産地。 針葉樹林ニ生ズ。アポイヌプリニ産ス。

~~~~~

本目錄ヲ作製スルニ當リ1928年8月アポイニ登攀セラレシ中井博士  
ハ種々ナル助言ヲ賜リタリ。茲ニ謝意ヲ表ス。

## Resumé.

## The Vegetation of Mt. Apoi, Prov. Hidaka, Hokkaido.

The present study on the vegetation of Mt. Apoi is based on my own observations and researches during the last two years, and also on all the collection in the Herbarium of the Faculty of Agriculture, Hokkaido Imperial University.

Mt. Apoi is 810 m. in height and is formed of the rocks of the serpentine group. It is located in the Pacific coast of Hokkaido near Cape Erimo, in  $143^{\circ} 1' \text{ L. E.}$  and  $42^{\circ} 6' \text{ L. N.}$ . Botanically it is the place of utmost interest, as it displays an unique feature of the flora.

This paper consists of the following three parts:- 1. The plant community; 2. Note on the distribution, with special reference to the distribution of trees and shrubs, and the arctic-alpine plants; 3. A list of plants of Mt. Apoi.

**I. The plant community.**

## 1. The plant communities along the coast.

The association of the sea-cliffs is well developed between Fuyushima and Horoman at the foot of Mt. Apoi. *Draba borealis*, *Cotyledon aggregata*, *Sedum caucolicolum*, *Sedum kamtschaticum*, *Ligusticum scoticum*, *Primula Fauriae*, *Plantago kamtschatica* and *Chrysanthemum arcticum*, var. are the common elements. *Polystichum falcatum* is occasionally found on the sea-cliffs near Yamanaka.

The associations of the grassy and herbaceous places along the sea-coast belong to two types. One of them is developed on the marine terrace or rocky cliff, the other on the hill-side slope near the shore. The former type is formed of *Hemerocallis Middendorffii*, *Stellaria yezoensis*, *Potentilla fragaricoides*, var. *stolonifera*, *Geranium yezoense*, *Coelopleurum Gmelini*, *Halenia sibirica*, *Swertia tetrapetala*, *Galium verum*, *Adenophora Thunbergiana*, *Achillea sibirica*, etc. The latter is characterised by the tall herbs, such as, *Polygonum sachalinense*, *Filipendula kamtschatica*, *Coelopleurum Gmelini*, *Angelica edulis*, *Artemisia vulgaris*, var. *kamtschatica*, etc., intermingled with *Cerastium boreale*, *Anemone flaccida*, *Platycodon grandiflorum*. Often *Sasa nipponica* forms locally the pure stand.

## 2. The plant communities of the forests.

i. The needle forest. The needle forest is well developed and composed of the following five species:- *Abies Mayriana*, *Abies sachalinensis*, *Picea Glehnii*, *Picea yezoensis* and *Pinus pentaphylla*. Among them, *Abies Mayriana* is abundant near the coast and *Picea Glehnii* on the mountain-side or along the valley. *Betula japonica*, *Betula Ermani*, *Betula Maximowicziana*, *Alnus hirsuta*, *Sorbus commixta*, *Prunus Maximowiczii*, *Prunus*

*Sargentii*, *Prunus serrulata*, *Kalopanax septemlobum*, etc. are mixed with them. Under the forest, the following shrubs grow:- *Juniperus Sargentii*, *Berberis Regeliana*, *Ilex rugosa*, *Menziesia pentandra*, *Rhododendron Fauriac*, var. *roseum*, *Viburnum furcatum*. The undergrowth is mostly occupied by *Sasa nipponica*.

ii. The deciduous forest. The forest of the deciduous broad-leaf trees is not so well developed as compared with that of the needle trees. It is divided into the following three types; a. the *Quercus dentata*-forest; b. the *Quercus-Kalopanax*-forest; c. the *Betula Ermani*-forest.

a. The *Quercus dentata*-forest. This forest type is characteristic in dry places along the marine terrace and is often met with as a pure stand.

b. The *Quercus-Kalopanax*-forest. This forest type, developed along the river, is mainly composed of *Quercus crispula* and *Kalopanax septemlobum*. The trees found mixed with them are as follows:- *Alnus hirsuta*, *Juglans Sieboldiana*, *Carpinus crosa*, *Ulmus japonica*, *Morus bombycis*, *Acer pitum*, *Acer Mayri*, *Tilia japonica*, *Fraxinus borealis*, *Fraxinus mandshurica*, etc.

c. The *Betula Ermani*-forest. This forest type is found localized in small groups and its pure stand is formed on the western side of the Horoman ridge.

3. The plant community of the river-side.

The plant physiognomy of the river side is uniform and the following herbs are commonly found:- *Heloniopsis pauciflora*, *Veratrum album*, *Allium Victorialis*, var. *asiaticum*, *Saxifraga fusca*, *Chrysosplenium flagelliferum*, *Angelica refracta*, *Primula japonica*, *Polemonium coeruleum*, etc. and of the trees, such species as *Alnus hirsuta* and *Fraxinus mandshurica* are predominant, often mixed with *Quercus crispula*, *Ulmus japonica*, *Cercidiphyllum japonicum*, *Tilia japonica*, etc.

4. The plant communities of the mountain region.

i. The distribution of *Pinus pumila*. The pure stands of *Pinus pumila* are well developed above 600 m. alt. on the western side and above 700 m. alt. on the eastern side. The individual is distributed downward as far as 300 m. alt. on the margin of the boggy place.

ii. The herbaceous and shrubby association. The deciduous shrubby community is developed between the needle forest and the consociates of *Pinus pumila*. The dominant species is *Betula Ermani*, and *Alnus Maximowiczii* maintains the subordinate rank. The following shrubs are mixed with them:- *Salix Reinii*, *Sorbus sambucifolia*, var. *pseudogracilis*, *Prunus nipponica*, *Tripetaleia bracteata*, *Lonicera coerulea*, etc.

Mt. Apoi is remarkable in the development of the fine alpine meadow where such rare plants as the following are found:- *Tofieldia fusca*, var. *Kondoii*, *Alsine verna*, var. *borealis*, *Arenaria Katoana*, var. *lanceolata*, *Callianthemum Miyabeannum*, *Potentilla*

*Matsumurae*, var. *yubariana*, form. *glabrescens*, *Ligusticum linearilobum*, *Cnidium Tachiroei*, *Primula hidakana*, *Anaphalis alpicola*, *Picris crepioides*, *Crepis gymnopus*, etc.

## II. Notes on the distribution.

The most interesting feature of the flora under consideration is the inclusion in it of plants contained in mixed elements of the flora of the northern and southern origin.

i. The distribution of the main arboreal species. The table I gives a list of the main arboreal species, 64 in number, growing below the timber-line of Mt. Apoi, and shows their range of distribution. Among these species, are found 59 species or 92.2 % spread in Honshu, and only 30 species or 46.9% in common with Saghalien. The arboreal flora of the lower part of Mt. Apoi is most closely connected with Honshu and related to the China-Japanese-region on the whole.

ii. The arctic-alpine plants. The table II gives a list of the characteristic arctic-alpine plants of Mt. Apoi. They are comprised of 50 species, among which 3 are endemic, 20 Japanese, 12 eastern asiatic and 15 circumpolar.

On account of the geographical position and the geological formation of Mt. Apoi, as has been anticipated the arctic-alpine flora of Mt. Apoi is most closely related to that of Honshu. Among the arctic-alpine floras of the high mountains in Hokkaido, Mt. Yubari bears a very close affinity to that of Mt. Apoi and the relation between them is different from those of other mountains in Hokkaido.

iii. General notes. Prof. Y. Kudo pointed out that the vegetation of the second or Iburi-Hidaka District is on the whole of a southern nature by reason of the geographical position. This character is remarkable in the coastal region including Mt. Apoi. The southern elements, such as *Polystichum falcatum*, *Lycopodium cryptomerinum*, *Liliope minor*, *Xanthoxylum piperitum* have their northernmost limit in this district. On the other hand a certain northern elements, such as, *Thesium repens*, *Bupleurum longifolium*, var. *aureum*, *Swertia tetrapetala*, *Lonicera Glehni* come down as far as the vicinity of Mt. Apoi.

On Mt. Apoi, it is worthy of notice that there are rich endemic as well as rare species.

## III. A list of plants of Mt. Apoi.

The plants of Mt. Apoi (excluding the plants grown in the coastal belt) here enumerated are composed of 417 species, belonging to 267 genera and 76 families. Among them, 1 species, 4 varieties, 4 forms, described briefly in the following pages, are new to science, and 5 species, 1 variety, 2 forms, enumerated here are new to the flora of Hokkaido.

1. **Lycopodium cryptomerinum** Maxim. in Mél. Biol. VII. p. 340; Takeda, in Bot. Mag. Tokyo, XXIII. p. 208.

**Nom. Jap.** *Sugiran, Iwasugi.*

**Hab.** On the trunk of *Quercus crispula* in the needle forest, Ponsanushibetsu, at the foot of Mt. Apoi. (M. Tatewaki & M. Tsushima! V. 1, 1928).

2.\* **Betula fruticosa** Pall. Fl. Ross. I. p. 62; Nakai, Fl. Korea. II. p. 203. (det. by Prof. T. Nakai).

**Nom. Jap.** *Hime-onoorekanba.*

**Hab.** Mt. Apoi.

It grows in the alpine region of Mt. Apoi, especially on the mountain ridges.

3. **Arenaria Katoana** Makino, in Bot. Mag. Tokyo, XIX. p. 88.

\*\* var. **lanceolata** Tatewaki, var. nov.

**Nom. Jap.** *Apoi-tsumekusa.*

**Hab.** Mt. Apoi. (M. Tsushima! VIII. 6, 1924).

It differs from the head species by the shapes of leaves which are lanceolate or linear lanceolate.

4. **Callianthemum Miyabeaenum** Tatewaki, in Trans. Sapporo Nat. Hist. Soc. X. 1, p. 79.

**Nom. Jap.** *Hidakasô.*

**Hab.** Mt. Apoi. (M. Tsushima! VIII. 1924; M. Tatewaki! V. 22 & 29, 1927).

5. **Sedum cauciculum** Praeger, in Journ. Bot. (1919) p. 41.

**Nom. Jap.** *Hidaka-misebaya.*

**Hab.** Mt. Apoi. (M. Tatewaki! V. 22 & 29, 1927).

It grows on rocks, rocky cliffs or fallen trunks, especially abundant along the coast, in Provs. Hidaka and Tokachi.

6.\* **Ribes tricuspis** Nakai, in Bot. Mag. Tokyo, XXX. p. 143; Rehd. Man. Cult. Tr. & Shr. p. 300.

var. **japonicum** Nakai, l. c. p. 143.

*Ribes alpinum* L. var. *japonicum* Maxim. in Mél. Biol. IX. p. 240.

**Nom. Jap.** *Zarigomi.*

**Hab.** Along the R. Pompot, near Samani, Prov. Hidaka. (M. Tsushima! VI. 1927).

Probably it occurs also in the locality under consideration.

7.\*\* **Aruncus subrotundata** Tatewaki, sp. nov.

Plant about 0.5 m. high, glabrous. Leaves coriaceous, veins prominent, 1-2-ternate, long-petioled. Leaflets glabrous, doubly serrate or inciso-serrate and callose tipped on the margin; terminale ones generally long-stalked, suborbicular, ovate-orbicular or deltoid-orbicular, rounded at the apex, cordate, truncate or rounded at the base, 3-5

\* New to the flora of Hokkaido.

\*\* New to the science.

cm. long, 3.5-5 cm. wide; lateral ones short-stalked or sessile, oblong, oblong-elliptical, truncate, subcordate or rounded at the unequal base. Bracts small, glabrous, mostly deciduous. Panicle spike-like; rachis more or less pubescent. Male flowers white, continuous, thickly set, about 2 mm. wide. Calyx glabrous; lobes ovate-lanceolate or deltoid-ovate acute or obtuse at the apex, shorter than the petals. Petals oblong-spathulate, about 1 mm. long, ovary aborted. Folicles oblong, glabrous, coriaceous, reflexed, about 2 mm. long, 0.8 mm. wide.

**Nom. Jap.** *Apoi-yamabukishôma.*

**Hab.** Mt. Apoi. (K. Kondo! VIII. 17, 1912; M. Tsushima! VI. 1926; M. Tatewaki! V. 29 & VIII. 10, 1927).

It differs from *Aruncus sylvestris* by the shape and serration of the leaflets, and from *Aruncus astilboides* by the reflexed folicles as well as by the rounded apex of the leaflets.

**8. *Potentilla Matsumurae*** Wolf, *Bibl. Bot. Heft.* 72, p. 508; Koidz. *Consp. Rosac. Jap.* p. 188.

var. **yubariana** Kudo, in sched. *Herb. Fac. Agr. Hokkaido Imp. Univ.*

\*\* form. **glabrescens** Tatewaki. form. nov.

Plant glabrate, 3-8 cm. high. Leaves 3-foliolate, glabrous on the upper surface, glabrate on the under surface, ciliate on the margin; leaflets obovate, sharply cleft on the upper portion, cuneate at the base. Flowers about 1.5 cm. wide.

**Nom. Jap.** *Apoi-kinbai.*

**Hab.** Mt. Apoi. (M. Tatewaki! V. 22 & 29, 1927).

**9.\* *Prunus serrulata*** Lindl. var. **spontanea** Wils. *Cherr. Jap.* p. 23.

**Nom. Jap.** *Yamazakura.*

**Hab.** Mt. Apoi. (M. Tatewaki! V. 29, 1927).

This variety is distributed along the coastal region in Prov. Hidaka.

**10. *Viola grypoceras*** A. Gray. var. **pubescens** Nakai, in *Bot. Mag. Tokyo*, XXXVI. p. (53).

\*\* form. **albiflora** Takewaki, form. nov.

**Nom. Jap.** *Shirobana-ketachitsubosumire.*

**Hab.** Mt. Apoi. (M. Tatewaki! V. 29, 1927).

**11.\* *Bupleurum longifolium*** L. var. **aureum** Wolff, subvar. **breviinvolucratum** Trautv. form. **angustatum** Wolff, in *Engl. Pfl.-reich.* IV. 228, p. 53.

**Nom. Jap.** *Hosoba-no-koganesaiko.*

**Hab.** Mt. Apoi. (K. Kondo! VIII. 17, 1912, M. Tsushima! VIII. 6, 1924. M. Tatewaki! VIII. 10, 1927).

**12. *Peucedanum multivittatum*** Maxim. in *Mél. Biol.* XII. p. 47.

- \*\* var. **linearilobum** Tatewaki, var. nov.  
 Leaflets trisected; lobes pinnatisected or bipinnatisected; segments linear or linear lanceolate, obtuse, apiculate at the apex.  
**Nom. Jap.** *Yezo-no-hakusanbôfu.*  
**Hab.** Mt. Apoi. (M. Tsuslima! VI. 1924; M. Tatewaki! V. 29, 1929).
- 13. Primula jesoana** Miq. Prol. Jap. p. 283.  
 \*\* form. **albiflora** Tatewaki, form. nov.  
**Nom. Jap.** *Shirobana-ôsakurasô.*  
**Hab.** Oshikoshigawa, near Fuyushima (M. Tsushima! V. 1928).
- 14. Primula Fauriae** Franch. in Bull. Soc. Phil. p. 111.  
 \*\* var. **samanimontana** Tatewaki, var. nov.  
 Leaves are narrow rhomboidal spatulate, attenuated to the narrowly winged petioles.  
**Nom. Jap.** *Samani-yukiwari.*  
**Hab.** Mt. Apoi. (M. Tatewaki! V. 22, 29, & VIII. 10, 1927).  
 \*\* form. **albiflora** Tatewaki, form. nov.  
**Nom. Jap.** *Shirobana-samani-yukiwari.*  
**Hab.** Mt. Apoi. (M. Tsushima! VI. 10, 1927).
- 15. \* Fraxinus borealis** Nakai, Tr. & Shr. Jap. I. ed. 3, p. 390.  
**Nom. Jap.** *Ô-toneriko.*  
**Hab.** At the foot of Mt. Apoi. (M. Tsushima! VI. 1927)
- 16. Erigeron glabratus** Hoppe et Hornsh, ex Bluff et Fingerh. Comp. Fl. Germ. II. p. 364.  
 \*\* var. **angustifolius** Tatewaki, var. nov.  
 Radical leaves are mostly linear spatulate; cauline ones linear lanceolate or linear spatulate. Flowers white. The pale blue flowers are rarely found on Mt. Apoi.  
**Nom. Jap.** *Apoi-azumagiku.*  
**Hab.** Mt. Apoi. (M. Tatewaki! V. 22, 1927).
- 17. \* Carex lasiolepis** Franch. in Bull. Soc. Phil. Paris 8. sér VII. p. 46; Kük. Cyp.-Car. p. 486 (det. by Prof. T. Nakai).  
**Nom. Jap.** *Azumasuge.*  
**Hab.** In boggy places: Oshikoshinosawa at the foot of Mt. Apoi. (M. Tsushima! Jul. 1927).
- 18. \* Eriocaulon nipponicum** Maxim. in Mém. Biol. VIII. p. 9; Ruhland, in Engl. Pfl.-reich. IV. 30. p. 38.  
**Nom. Jap.** *Ito-inunohananhige.*  
**Hab.** Mt. Apoi. (M. Tatewaki! VIII. 10, 1927).

**19. Trillium Tschonoskii** Maxim. in Mém. Biol. XI. p. 863.

\* form. **violaceum** Makino, in Bot. Mag. Tokyo, XXVII. p. 115.

**Nom. Jap.** *Murasaki-enreisô*.

**Hab.** Near Samani. (M. Tatewaki! V. 21, 1927).

The present form is rare in Hokkaido. In the Herbarium of Faculty of Agriculture, Hokkaido Imperial University is preserved only one specimens, collected by Prof. Miyabe, near Sapporo, in 1880. Dr. Takeda collected it at the foot of Mt. Koma, Prov. Osnima in 1920 which has been cultivated in the Botanic Garden at Sapporo. It is said that the form under consideration occurs also at the foot of Mt. Apoi.

## 圖 版 説 明

## 第 一 圖 版

第 一 圖。 おにやぶそてつ及ひだかみせばや。

冬島山中海岸。一九二八年四月三〇日撮影。

第 二 圖。 やまざくら。

アホイ×ブリ。一九二七年五月二九日撮影。

第 三 圖。 針葉樹林。(あなとゞまつ、あかねぞ、ごねふまつヲ混ズ)

ボンサ×シベツ側。一九二八年四月二十日撮影。

第 四 圖。 針葉樹林中ノ開地周縁。

ボンサ×シベツ側。一九二八年四月二九日撮影。

## 第 二 圖 版

第 五 圖。 はひまつ。

琴似ノ野。一九二八年四月二八日撮影。

第 六 圖。 ごねふまつ。

琴似ノ野。一九二八年四月二八日撮影。

第 七 圖。 はひまつ及ごねふまつノ混生。

琴似ノ野。一九二八年四月二八日撮影。

第 八 圖。 だけかんげ及ごねふまつ。

アホイ×ブリ幌満斜面。一九二八年四月二九日撮影。

## 第 三 圖 版

第 九 圖。 だけかんげ林。

アホイ×ブリ幌満斜面。一九二八年四月二九日撮影。

第 十 圖。 みづなら林。(しらかんげ、はりぎりヲ混ズ、下生みやこざい。)

幌満川斜面。一九二八年四月二九日撮影。

第十一圖。 かしは林。

冬島附近海岸。一九二八年五月一日撮影。

第十二圖。 針葉樹林下下生草本群落。

琴似ノ澤。一九二八年五月一日撮影。

## 第 四 圖 版

第十三圖。 ひだかさう。

アホイ×ブリ南稜。一九二七年五月二二日撮影。

第十四圖。 ひだかいはざくら。

アホイ×ブリ西稜。一九二七年五月二二日撮影。

第十五圖。 ひだかきすみれ。

アボイヌブり西稜。一九二七年五月二二日撮影。

第十六圖。 ひだかみせばや。

アボイヌブり。一九二七年五月二九日撮影。

#### 第五圖版

第十七圖。 針葉樹林擇伐後雑樹ノ發生セルモノ。

(あなとどまつ、ごはふまつヲ混ズ)

ボンパンヤ下部。一九二八年四月三〇日撮影。

第十八圖。 山火後ニ於ケル潤葉樹ノ發生。

冬島ボンパンヤ。一九二八年四月三〇日撮影。

第十九圖。 冬島ヨリ見タルアボイ岳。

一九二七年八月一〇日撮影。

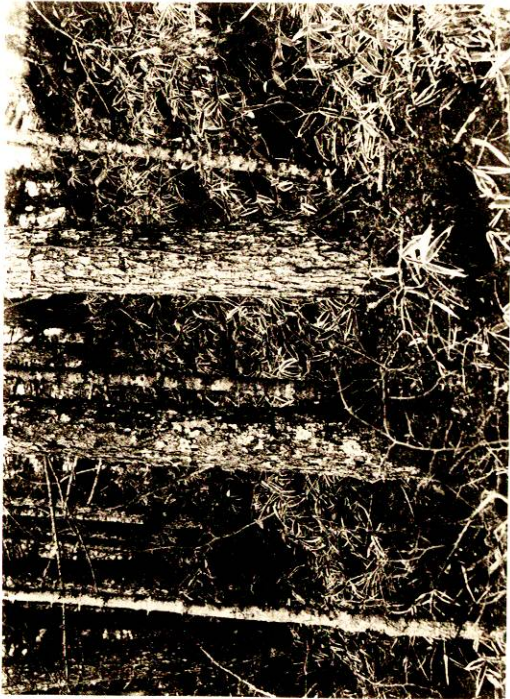
第二十圖。 すゞだけ。

嵯満川斜面潤葉樹林内。一九二八年四月二九日撮影。

第一圖



第二圖



第三圖



第四圖

第五圖



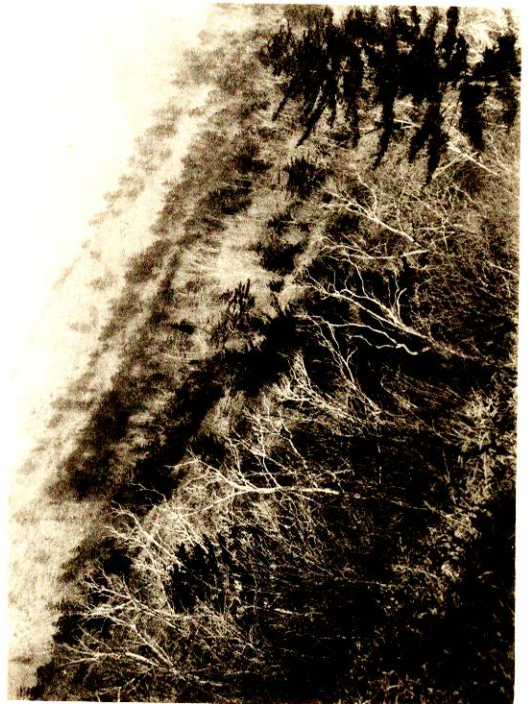
第六圖



第七圖



第八圖



第二圖版

第三圖

第二十圖



第二十一圖



第十一圖



第九圖

第十三圖



第十四圖



第十五圖



第十六圖

第十七圖



第十八圖



第十九圖



第二十圖

第五圖版