



Title	北海道大学苫小牧地方演習林の蛾類相
Author(s)	吉田, 国吉; YOSHIDA, Kunikichi
Citation	北海道大學農學部 演習林研究報告, 33(2), 457-480
Issue Date	1976-11
Doc URL	https://hdl.handle.net/2115/20970
Type	departmental bulletin paper
File Information	33(2)_P457-480.pdf



北海道大学苫小牧地方演習林の蛾類相

吉 田 国 吉*

Moth Fauna of Tomakomai Experiment Forest
of Hokkaido University

By

Kunikichi YOSHIDA*

1. はじめに

北海道の昆虫相は、石狩低地帯をはさむ道西南部と道東北部の両地区の間に不連続な差異がみられ、ここに河野ラインが引かれている(河野 1933)。石狩低地帯はこの二つの地区の移行帯とみなされており、北海道の昆虫相の地理的分布の特性を明らかにする上できわめて興味ある地域であると考えられる。

筆者は、この石狩低地帯の太平洋岸に位置する北海道大学農学部附属苫小牧地方演習林の昆虫相の特性を明らかにするための一環として、同演習林内に誘蛾灯を設置し、連続調査により蛾類相の定性的、定量的採集を行なったのでここにその結果の一部を報告する。

調査ならびに報告のとりまとめにあたり、終始、極めて有益な示唆と多大な便宜を賜わった、北海道大学苫小牧地方演習林長石城謙吉助教授をはじめ、貴重な御助言と御批判を賜わった帯広畜産大学昆虫学教室西島浩教授、また、一部の標本について同定の労をとられるとともに有益な御教示をいただいた帯広畜産大学糠平生物研究所小野泷氏に心からの誠意を表す。

2. 演習林の環境

苫小牧演習林は苫小牧市高丘にあって北緯 42 度 40 分、東経 141 度 36 分に位置し、総面積 2,739 ha、海拔 5~90 m の低地帯である。最近 10 年間の気象条件は年平均気温 6.6°C、最高気温 37.3°C、最低気温 -25.5°C、年降水総量 1418.4 mm で、特に 8、9 月に降雨量の多い傾向にあった。植物はトドマツ、カラマツなどの針葉樹人工林(約 800 ha)と温帯北部林に属するよく保存された広葉樹天然林(ミズナラ、ハリギリ、アサダ、ハルニレ、ヤマモミジ、などを主とする)とからなっている。

1976 年 1 月 10 日受理

* 苫小牧市青少年科学センター
Tomakomai Youth Science Museum.

3. 調査の方法

本調査は1973年、1974年における5月下旬から10月下旬までの5カ月間と1975年における4月下旬から10月下旬までの6カ月間との3年間にわたって継続的に行なった。海拔18.9mに位置する苫小牧演習林事務所の近くにライト・トラップを設置したが、設置場所はある程度見はらしがきき、近隣の灯火がさえぎられ、かつ周囲が樹木で囲まれている地点を選んだ。

ライト・トラップ装置は農林省の発生予察事業に用いられているもので、灯火の直下に箱を設置し、箱内に四塩化炭素をおき、ロートから落下して死亡した昆虫が下部の引出しに集まる仕組みのものである(図-1)。光源は20W ブラック・ライト・ブルー・蛍光灯(FL-BL-B)の単用または40W 青色蛍光灯との併用とした。

調査は毎日、日没前から点灯を開始して終夜つけ放しにし、採集された蛾類を午前中に回収した。ただし強風、烈しい雨などの気象条件における調査は極力さけた。

4. 結果と考察

1) 採集された蛾類

本調査で記録された蛾類は18科476種であった。これらの科種類数の比率はスズメガ科3.1%、ヤマユガ科1.0%、イボタガ科2.0%、カノコガ科0.2%、ヒトリガ科4.2%、トラガ科0.2%、ヤガ科38.5%、シャチホコガ科8.4%、ドクガ科2.9%、カレハガ科2.3%、カノコガ科0.4%、トリバガ科2.7%、カギバガ科1.5%、シャクガ科27.0%、イラガ科0.4%、マダラガ科0.4%、メイガ科6.1%、トリバガ科0.4%となり、ヤガ科、シャクガ科の種類数が全種類数の半分以上をしめている。北海道の蛾類はおよそ2,400種ほど知られており、十勝地方の糠平では約1,150種が記録されている(小野 1965)。今回、苫小牧演習林で記録された蛾類はこれに比べると少ないが、本調査においては採集された標本のうちの小蛾類の大部分は別に同定を進めているためここでは除外されており、今後これらをはじめとしてさらに多くの種類が追加されることになると思われる。

2) 石狩低地帯以北との比較

本調査における採集結果を、札幌低地帯以北における採集結果(小野 1965, 1970; 飯島 1966, 1975; 伊東 1968; 有沢 1965)と比べると、共通種は383種で採集された全種類中の約

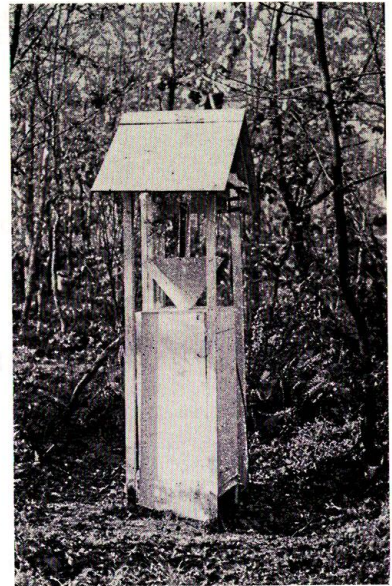


図-1 苫小牧地方演習林に設置されたライト・トラップ

Fig. 1. Light trap set in Tomakomai Experiment Forest

80% をしめている。また、道東ではまだ知られていない種類はスズメガ科1種、ウスタビガ科1種、ヒトリガ科2種、ヤガ科4種、シャチホコガ科2種、ドクガ科2種、トガリバガ科1種、シャクガ科16種、マダラガ科1種、メイガ科1種の計31種で(目録参照)、これらは寒地性とみなされるオオシロオビクロナミシャクを除いては、いずれも本州でも記録されている暖地性の種類である。一方、道東にみられる北海道特産の寒地性の種類46種のうち苫小牧地域で今回採集されたのは15種のみで、残り31種は採集されなかった。

3) 札幌低地帯以南との比較

札幌低地帯以南の蛾類相については確実な採集記録が乏しく、そのため、本調査結果を道南地域の蛾類相と比較することは難しい状況にある。

しかしながら、先にあげた、苫小牧地域で採集され道東地域では見られない種類のうちオオシロオビクロナミシャクを除く種は、いずれも本州西南部の温暖な地域にも分布する種類であり、道南の諸地域にも一般に分布しているものとみなされている(岸田ら1968; 長瀬ら1968, 1969; 前波1966, 1967; 山根1966)。一方、道南地域に分布しながら苫小牧地域には見られない種類の存在に関しては、現在のところ比較資料がないため不明である。

4) 太平洋岸諸地域との比較

苫小牧で採集された476種中、現在までに道東太平洋岸の標茶周辺地域では集採されていないが、道東内陸の糠平地域では採集されている種は14種であったが、逆に糠平地域で採集されていないが標茶周辺地域では採集されている種は33種であった。次に、今回の調査で採集された種類数が最も多かったヤガ科について糠平地域、標茶周辺地域、並びに同じく太平洋岸の十勝西南部地域(小木1974a, 1974b, 1975私信)の採集結果を比較してみると(目録参照)、苫小牧で採集され糠平では採集されていないものが20種あるが、このうちの14種は標茶周辺地域で採集されており、さらに十勝西南部地域では18種が採集されているほか糠平、標茶の両地域で採集されていない10種類のうちの6種も採集されている。したがって、このヤガ科の分布に関してみると、道東内陸部<道東太平洋岸部<十勝太平洋岸部の順で苫小牧地域の種類相との類縁度が高くなっているとみなされる。

5) 苫小牧地域の特徴

一般に北海道の昆虫相は札幌低地帯を境として、地史的要因、生態的環境要因により、寒地性の種類は道東北部に、暖地性の種類は道西南部に多く分布しているとされている(河野1933)。そして、札幌低地帯を中心として、西は黒松内低地帯から、東は太平洋側の襟裳岬までの日高海岸と、日本海側の石狩のやや北方まで、また、内陸では上川平原までの地域が昆虫の分布の上での一つの移行帯と考えられている。本調査の結果苫小牧地方演習林の蛾類相にも、道東北部と道西南部の蛾類相の相方に類縁性が認められ、移行帯としての特徴を示していることがわかった。また、石狩低地帯の東側の地域の中では標茶周辺、十勝西南部など太平洋岸の地域の蛾類相との間にある程度の共通性のあることが示唆された。

苫小牧演習林における昆虫相の調査は、現在なお継続中であり、今後さらに資料の蓄積を図るとともに、広葉樹天然林、二次林、針葉樹人工林などの林相間における蛾類相の比較を行なう予定である。

目 録

目録の記載要領

1. 分類の排列は主に「原色日本昆虫大図鑑」I. 蝶蛾篇(北陸館)によった。
2. 各種について学名, 和名, 採集年月日を記した。
3. 糠平地域で採集記録のない種には△印を, 標茶地域で採集記録のない種には□印を, そして, 糠平地域で採集記録のないヤガ科の種で十勝西南部地域で採集記録のある種には○印をそれぞれ付した。また, 北海道特産種には※印をつけた。
4. 標本はすべて, 苫小牧地方演習林および苫小牧市青少年科学センターに保存されている。

Sphingidae スズメガ科

Meganoton scribae AUSTAUT エゾシモフリスズメ 9-VII. 1973, 19-VII. 1973, 30-VI. 1974, 6-VII. 1974, 3-VIII. 1974.

Sphinx ligustri constricta BUTLER コエビガラスズメ 13-VII. 1973.

Dolbina tancrei STAUDINGER サザナミスズメ 9-VII. 1973, 4-VIII. 1974.

Dolbina exacta STAUDINGER ヒメサザナミスズメ 3-VIII. 1974, 4-VIII. 1974.

Marumba gaschkewitschii echephron BOISDUVAL モモスズメ 30-VI. 1973, 11-VIII. 1974.

Marumba jankowskii OBERTHÜR ヒメクチバスズメ 12-VI. 1974, 20-VI. 1974, 19-VII. 1974, 3-VIII. 1974.

△□ *Marumba sperchius sperchius* MÉNÉTRIÉS クチバスズメ 16-VII. 1974, 19-VII. 1974.

Mimas tiliae christophi STAUDINGER ヒサゴスズメ 29-VIII. 1974, 30-V. 1975.

Callambulyx tatarinovii BREMER et GREY ウンモンズズメ 27-VI. 1974, 30-VI. 1974, 11-VII. 1974, 2-VIII. 1974, 4-VI. 1975.

Semerinthus planus WALKER ウチスズメ 2-VI. 1974, 14-VI. 1974, 27-VI. 1974, 30-VI. 1947, 9-VII. 1974, 19-VII. 1974, 23-VII. 1974, 30-V. 1975, 4-VI. 1975.

Phillosphingia dissimilis BREMER エゾスズメ 22-VI. 1974, 30-VI. 1974.

Ampelophaga rubiginosa BREMER et GREY クルマスズメ 25-VII. 1974, 29-VII. 1974, 31-VII. 1974, 4-VIII. 1974.

Acosmeyx naga MOORE ハネナガブドウスズメ 2-VI. 1974, 14-VI. 1974, 20-VI. 1974, 2-VII. 1974, 8-VII. 1974.

Deilephila elpenorl lewisii BUTLER ベニスズメ 12-VI. 1974, 30-V. 1975.

Theretra japonica DE L'ORZA コスズメ 31-VII. 1974.

Saturniidae ヤママユガ科

△□ *Rhodinia fugax diana* OBERTHÜR ウスタビガ 30-IX. 1975, 3-X. 1975, 5-X. 1975, 7-X. 1975.

Rhodinia jankowskii hattoriae INOUE クロウスタビガ 22-IX. 1975, 26-IX. 1975, 30-IX. 1975, 3-X. 1975, 5-X. 1975, 10-X. 1975.

Caligula boisduvalii fallax BUTLER ヒメヤママユ 26-IX. 1974, 3-X. 1974, 12-IX. 1975, 18-IX. 1975, 24-IX. 1975, 28-IX. 1975, 3-X. 1975, 7-X. 1975, 16-X. 1975, 28-X. 1975.

Aglia tau japonica INOUE エゾヨツメ 6-VII. 1974.

Actias artemis artemis BUTLER オオミズアオ 14-VI. 1974.

Brahmaeidae イボタガ科

Brahmaea wallichii japonica BUTLER イボタガ 19-V. 1974, 21-V. 1974, 25-V. 1974, 29-V. 1974.

Amatidae カノコガ科

Amata fortunei DE L'ORZA カノコガ 28-VII. 1974.

Arctiidae ヒトリガ科

Pelosia ramosula ramosula STAUDINGER クロミヤクホソバ 27-VIII. 1974.

Eilema depressa pavescens BUTLER ムジホソバ 16-VIII. 1974, 21-VIII. 1974.

Eilema cribrata STAUDINGER ヒメキホソバ 22-VI. 1974.

Lithosia quadra LINNÉ ヨツボシホソバ 2-VIII. 1974, 3-VIII. 1974, 13-VIII. 1974.

Agylla gigantea OBERTHÜR キベリネズミホソバ 6-VII. 1974, 9-VII. 1974, 13-VII. 1974.

△□ *Chionaema hamata* WALKER アカスジシロコケガ 31-VII. 1974, 17-VIII. 1974.

Miltochrista pulchra BUTLER ゴマダラベニコケガ 31-VII. 1974, 2-VIII. 1974.

Stigmatophora flava BREMER et GREY ゴマダラキコケガ 20-VIII. 1975.

Phragmatobia fuliginosa amurensis SEITZ アマヒトリ 29-V. 1974, 10-VI. 1974, 4-VIII. 1974.

Spilarctia lutea japonica ROTHSCHILD モンクロアサギヒトリ 20-VI. 1974, 9-VII. 1974.

Spilarctia seriatopunctata MOTSCHULSKY スジモンヒトリ 9-VII. 1973, 13-VII. 1973, 9-VII. 1974.

Spilarctia obliquizonata MIYAKE フトスジモンヒトリ 22-VIII. 1975.

- *Spilarctia inaequalis inaequalis* BUTLER カクモンヒトリ 31-VII. 1974.
- △□ *Spilarctia imparilis* BUTLER クワゴマダラヒトリ 8-VIII. 1974.
- Spilosoma punctaria* BREMER アカハラゴマダラヒトリ 7-VI. 1974, 14-VI. 1974, 2-VII. 1974, 9-VII. 1974, 29-V. 1975.
- Spilosoma nivea* MÉNÉTRIÉS シロヒトリ 21-VII. 1974, 27-VII. 1974, 31-VII. 1974.
- △□ *Rhyparioides amurensis amurensis* BREMER ホシベニシタヒトリ 31-VII. 1973, 2-VIII. 1974, 4-VIII. 1974.
- Rhyparioides nebulosa* BUTLER ベニシタヒトリ 28-VII. 1974, 8-VIII. 1974, 13-VIII. 1974.
- Diacrisia sannio irene* BUTLER モンヘリアカヒトリ 9-VII. 1973, 18-VII. 1973, 14-VII. 1974, 24-VII. 1974, 3-VIII. 1974.
- Arctia caja phaeosoma* BUTLER ヒトリガ 9-VIII. 1973, 10-VIII. 1974, 19-VIII. 1974, 28-VIII. 1974, 5-IX. 1974.

Agaristidae トラガ科

- Asteropetes noctuina* BUTLER ヒメトラガ 14-VI. 1974.

Noctuidae ヤガ科

- Anacronicta nitida* BUTLER ウスベリケンモン 1-VII. 1974.
- Diphtherocome alpium* OSBECK ゴマケンモン 9-VII. 1973, 13-VII. 1973, 14-VI. 1974, 6-VII. 1974, 11-VII. 1974, 14-VII. 1974.
- Diphtherocome fulvicollis* DE LATTIN キクビゴマケンモン 9-VII. 1973, 11-VII. 1974, 19-VII. 1974.
- Apatele rumicis oriens* STRAND ナシケンモン 21-V. 1974, 25-V. 1974, 2-VI. 1974, 12-VI. 1974, 19-VI. 1974, 20-VII. 1974, 6-VIII. 1974, 8-VIII. 1974, 4-VI. 1975.
- Apatele incretata* HAMPSON リンゴケンモン 31V-II. 1974, 8-VIII. 1974.
- Apatele major* BREMER オオケンモン 17-VIII. 1974, 10-VII. 1975.
- Apatele strigosa adauca* WARREN サクラケンモン 11-VII. 1973, 11-VII. 1974, 14-VII. 25-VII. 1974, 31-VII. 1974, 4-VI. 1975.
- Hampsonidia jankowskii* OBERTHÜR クロフケンモン 2-VIII. 1974.
- Craniophora ligustri* DENIS et SCHIFFERMÜLLER イボタケンモン 29-V. 1974.
- △□○ *Cryphia griseola* NAGANO ハイイロキノコヨトウ 20-VIII. 1975.
- Craniphora praeclara* GRAESER ニッコウケンモン 12-VI. 1974, 19-VII. 1974, 15-VIII. 1975, 22-VIII. 1975.
- Heliothis viriplaca adauca* BUTLER ツメクサガ 9-VIII. 1973, 13-VIII. 1973, 25-VIII. 1973, 14-VI. 1974, 28-VI. 1974, 30-VI. 1974.

- Euxoa sibirica* BOISDUVAL ウスグロヤガ 29-VI. 1974, 28-VIII. 1974.
- Euxoa oberthüri* LEECH ムギヤガ 28-VII. 1973, 25-VII. 1973, 30-VIII. 1973, 27-VIII. 1975.
- Agrotis exclamationis informis* LEECH センモンヤガ 11-VII. 1973, 25-VIII. 1973, 14-VI. 1974, 18-VI. 1974, 22-VI. 1974, 28-VI. 1974, 2-VII. 1974, 6-VII. 1974, 9-VII. 1974, 11-VII. 1974, 18-VII. 1974.
- Agrotis ipsilon* HUFNAGEL タマナヤガ 24-VIII. 1975.
- Agrotis fucosa* BUTLER カブラヤガ 9-VII. 1973, 25-VIII. 1973, 14-VI. 1974, 25-VIII. 1974, 2-IX. 1974.
- Hermonassa arenoso* BUTLER ホンボンヤガ 18-V. 1974, 21-V. 1974, 28-V. 1974, 3-IX. 1974.
- △□○ *Hermonassa cecilia* BUTLER クロクモヤガ 11-VII. 1973, 28-VIII. 1975.
- Ochropleura plecta glaucimacula* GRAESER マエジロヤガ 28-VIII. 1974, 24-VIII. 1975, 26-VIII. 1975.
- Ochropleura praecurrens* STAUDINGER オオホソアオバヤガ 18-VII. 1973.
- Noctua undosa* LEECH ナカグロヤガ 19-VII. 1974, 23-VII. 1974, 3-VIII. 1974, 22-IX. 1975, 26-IX. 1975.
- ※ *Spaelotis suecica* AURIVILLIUS キタウスグロヤガ 12-IX. 1975.
- Sineugraphe dysgnosta* BOURSIN ウスイロカバスジャガ 2-VII. 1974, 29-VII. 1974, 24-VIII. 1975.
- ※△○ *Paradiasia punicea* HÜBNER ナカオビチャイロヤガ 11-VII. 1974, 17-VIII. 1974.
- ※△○ *Lycophotia velata* STAUDINGER エゾクシヒゲモンヤガ 12-IX. 1975.
- Diarsia ruficauda* WARREN ウスイロアカフヤガ 9-VII. 1973, 2-VI. 1974, 24-VIII. 1975, 25-VIII. 1975, 26-VIII. 1975.
- Amathes fuscostigma* BREMER クロフトビイロヤガ 24-VIII. 1975.
- Amathes c-nigrum* LINNÉ シロモンヤガ 11-VII. 1973, 14-VII. 1973, 28-VII. 1973, 12-VI. 1974, 14-VI. 1974, 18-IV. 1974, 20-VI. 1974, 22-VI. 1974, 2-VII. 1974, 6-VI. 1974, 11-VII. 1974, 24-VIII. 1974.
- Amathes ditrapezium orientalis* STRAND タンポヤガ 18-VII. 1973, 25-VIII. 1973, 4-VIII. 1974, 28-VIII. 1974, 2-IX. 1974, 27-VIII. 1975.
- Amathes efflorescens* BUTLER キンタミドリヤガ 28-VIII. 1975, 3-IX. 1975.
- Amathes semiherbida decorata* BUTLER ハイイロキンタヤガ 25-V. 1973.
- Naenia contaminata* WALKER クロギンギンヤガ 4-VII. 1973, 18-VII. 1973, 3-VIII. 1974, 23-VIII. 1974.
- Anaplectoides virens* BUTLER オオアオバヤガ 19-VII. 1973, 6-VIII. 1975.
- Polia nebalosa askolda* OBERTHÜR オオシラホシヨトウ 13-VII. 1973, 10-VII. 1975, 28-VIII. 1975.

- Polia bombycina advenina* BRYK オオチャイロヨトウ 9-VII. 1973, 25-VIII. 1973.
- Mamestra persicariae japonibia* BRYK シラホシヨトウ 31-VII. 1974, 4-VIII. 1974.
- △○ *Mamestra splendens* HÜBNER エゾチャイロヨトウ 6-VI. 1975.
- Mamestra brassicae* LINNÉ ヨトウガ 14-VI. 1974, 31-VII. 1974, 2-VIII. 1974, 23-VIII. 1974.
- Orthosia evanida* BUTLER カバキリガ 18-V. 1974, 21-V. 1974, 30-V. 1974, 30-IV. 1975, 14-V. 1975, 18-V. 1975.
- Orthosia aoyamensis* MATSUMURA アオヤマキリガ 1-V. 1975.
- Orthosia angustipennis* MATSUMURA ホソバキリガ 30-IV. 1975, 10-V. 1975, 11-V. 1975.
- △□ *Orthosia fausta* LEECH クロテンキリガ 6-V. 1975.
- Orthosia lizetta* BUTLER クロミキリガ 18-V. 1974, 2-VI. 1974.
- Orthosia odiosa* BUTLER チャイロキリガ 6-V. 1975.
- Orthosia munda* DENIS et SCHIFFERMÜLLER スモモキリガ 21-V. 1974, 30-IV. 1975, 6-V. 1975.
- Orthosia gothica askoldensis* STAUDINGER カンワキリガ 30-IV. 1975, 4-V. 1975, 11-V. 1975, 15-V. 1975.
- Orthosia carnipennis* BUTLER アカバキリガ 30-V. 1975.
- Perigrapha hōnei* PÜNGELER スギタニキリガ 30-IV. 1975, 1-V. 1975, 6-V. 1975.
- Mythimna turca limbata* BUTLER フタオビキヨトウ 9-V. 1973, 9-VII. 1973, 11-V. 1973, 18-VII. 1973, 6-VIII. 1974, 8-VIII. 1974, 18-VIII. 1974.
- Mythimna grandis* BUTLER オオフタオビキヨトウ 9-V. 1973, 18-VIII. 1973, 23-VII. 1974.
- Mythimna divergens* BUTLER ナガフタオビキヨトウ 31-VII. 1974.
- ※△ *Mythimna fuliginosa* HAMPSON ウスグロキヨトウ 18-VIII. 1973, 2-VIII. 1974, 24-VIII. 1975, 22-IX. 1975.
- Leucania radiata stellata* HAMPSON フタテンキヨトウ 27-V. 1975.
- Leucania conigera* DENIS et SCHIFFERMÜLLER シロテンキヨトウ 9-VIII. 1973, 3-VIII. 1974, 4-VIII. 1974, 8-VIII. 1974.
- Leucania pallens* LINNÉ タンボキヨトウ 12-VI. 1974, 28-VI. 1974, 31-VI. 1974, 2-IX. 1974, 30-V. 1975, 6-VI. 1975.
- Cucullia maculosa* STAUDINGER ハイイロセダカモクメ 1-VIII. 1974, 21-VIII. 1974, 27-VIII. 1975
- Cucullia perforata* BREMER セダカモクメ 9-VII. 1973, 8-VIII. 1974, 9-VIII. 1974.
- Brachionycha nubeculosa jezoensis* MATSUMURA エゾモクメキリガ 30-IV. 1975, 6-V. 1975, 10-V. 1975, 13-V. 1975.

- △□ *Xylena formosa* BUTLER キバラモクメキリガ 30-IV. 1975, 10-V. 1975.
- △○ *Lithomoia solidaginis* HÜBNER シロスジキリガ 25-IX. 1975, 26-IX. 1975.
- Lithophane socia* HUFNAGEL ナカグロホソキリガ 1-V. 1975, 6-V. 1975, 13-V. 1975.
- Conistra grisescens* DRAUDT ミヤマオビキリガ 21-V. 1974, 30-IV. 1975, 10-V. 1975.
- Cirrhia tegata* ESPER キイロキリガ 30-IX. 1975.
- Cirrhia icterifia* HUFNAGEL モンキキリガ 29-IX. 1975.
- Telorta edentata* LEECH キトガリキリガ 14-X. 1975.
- △□ *Telorta acuminata* BUTLER ウスキトガリキリガ 28-VII. 1973.
- Valeriodes viridimacula* GRAESER アオバハガタヨトウ 10-IX. 1975, 12-IX. 1975, 3-X. 1975.
- Blepharita amica ussuriensis* SHELEJUZHKO ムラサキハガタヨトウ 5-IX. 1975, 12-IX. 1975, 10-X. 1975.
- Blepharita melanodonta* HAMPSON オオハガタヨトウ 12-IX. 1975, 5-X. 1975, 15-X. 1975.
- Apamea oriens* WARREN アカモクメヨトウ 26-VIII. 1975.
- Apamea striata* HARUTA スジアカヨトウ 10-VIII. 1974.
- ※ *Apamea veterina haelsseni* GRAESER エゾヘリグロヨトウ 28-VIII. 1975.
- Apamea lateritia* HUFNAGEL オオアカヨトウ 9-VII. 1974, 24-VIII. 1975.
- Apamea hampsoni* SUGI ネスジシラクモヨトウ 30-IX. 1975.
- Apamea scolepacina subbrunnea* WARREN セスジヨトウ 13-VII. 1973.
- ※ *Apamea sordens* HUFNAGEL シロミミハイイロヨトウ 14-V. 1974, 20-VIII. 1975.
- ※ *Procus furncula* DENIS et SCHIFFERMÜLLER ヨコスジヨトウ 24-VIII. 1975.
- Mesapamea concinnata* HEINCKE ホシミミヨトウ 9-VII. 1973, 21-VIII. 1974, 25-VIII. 1974, 3-IX. 1974, 24-VIII. 1975, 26-VIII. 1975.
- Actinotia polyodon* LINNÉ ヒメモクメヨトウ 6-VI. 1975.
- *Dypterygia caliginosa* WALKER クロモクメヨトウ 22-VI. 1974.
- Triphaenopsis cinerescens* BUTLER ウスキシタヨトウ 24-VIII. 1975.
- △□○ *Triphaenopsis lucilla* BUTLER シロホシキシタヨトウ 5-VIII. 1975, 11-VIII. 1975, 24-VIII. 1975.
- △□○ *Pygopteryx suava* STAUDINGER ヨスジアカヨトウ 30-VIII. 1973, 25-VIII. 1975, 27-VIII. 1975, 28-VIII. 1975.
- Amphipoea ussuriensis* PETERSEN ショウブヨトウ 25-VIII. 1973, 19-VII. 1974, 3-VIII. 1974, 13-VIII. 1974, 24-VIII. 1974, 10-IX. 1974.
- Gortyna fortis* BUTLER ゴボウトガリヨトウ 12-IX. 1975, 22-IX. 1975, 5-X. 1975.
- Helotropha leucostigma laevis* BUTLER ショウブオオヨトウ 17-VIII. 1974, 24-VIII. 1975.

- Phlogophora beatrix* BUTLER キグチヨトウ 22-VI. 1974.
- Euplexia lucipara exotica* STRAND アカガネヨトウ 6-VII. 1974, 10-VIII. 1975.
- Euplexia aureopuncta* HAMPSON モンキアカガネヨトウ 6-VII. 1974, 23-VII. 1975.
- Euplexia bella* BUTLER コゴマヨトウ 3-IX. 1974, 22-VIII. 1975, 16-IX. 1975, 19-IX. 1975.
- Trachea atriplicis gnoma* BUTLER シロスジアオヨトウ 18-VII. 1973, 10-IX. 1974, 22-VIII. 1975, 24-VIII. 1975, 7-IX. 1975.
- Karana laetevirens* OBERTHÜR アオアカガネヨトウ 3-VIII. 1974.
- Axylia putris* LINNÉ モクメヨトウ 26-VIII. 1975.
- *Spodoptera depravata* BUTLER スジキリヨトウ 20-VIII. 1975.
- △ *Amphipyra livida corvina* MOTSCHULSKY カラスヨトウ 28-VII. 1973, 23-VIII. 1975, 26-IX. 30-IX. 1975.
- Amphipyra erebina* BUTLER オオウスヅマカラスヨトウ 8-VIII. 1974, 10-VIII. 1974, 15-VIII. 1974, 20-VIII. 1974, 28-VIII. 1975.
- Amphipyra schrenckii* MÉNÉTRIÉS ツマジロカラスヨトウ 31-VII. 1974, 3-VIII. 1974.
- Amphipyra pyramidea* LINNÉ シマカラスヨトウ 25-VIII. 1973, 31-VII. 1974, 2-VIII. 1974, 10-VIII. 1974, 16-VIII. 1974, 25-VIII. 1974, 4-IX. 1974.
- △□□ *Orthogonia sera* C. et R. FELDER ノコメセダカヨトウ 6-VIII. 1975.
- Cosmia restituta picta* STAUDINGER シラホシキリガ 24-VIII. 1975, 3-IX. 1975, 5-IX. 1975.
- Cosmia camptostigma* MÉNÉTRIÉS シラオビキリガ 31-VII. 1974, 1-VIII. 1974.
- Enargia paleacea* ESPER ウスシタキリガ 26-VIII. 1975.
- Cosmia exigua* BUTLER イタヤキリガ 28-VIII. 1973, 3-VIII. 1974, 17-VIII. 1974, 28-VIII. 1974.
- △○ *Telesilla amethystina austera* WARREN マダラムラサキキヨトウ 16-VIII. 1974.
- △□○ *Virgo datanidia* BUTLER トガリヨトウ 13-IX. 1975.
- Prometopus flavicollis* LEECH キクビヒメヨトウ 31-VII. 1974.
- △○ *Dysmilichia gemella* LEECH モンオビヒメヨトウ 26-VIII. 1975.
- *Athetis lapidea* WILEMAN ヒメウスグロヨトウ 23-VII. 1975.
- Athetis subargentea* CARADJA エゾウスイロヨトウ 27-VIII. 1975.
- Sphragifera sigillata* MÉNÉTRIÉS マルモンシロガ 25-VIII. 1973, 23-VII. 1974, 31-VII. 1974, 17-VIII. 1974.
- Chasminodes cilia* STAUDINGER ウススジギンガ 17-VIII. 1974.
- Chasmonodes atrata* BUTLER クロギンガ 27-VIII. 1975.
- *Chasminodes nervosa* BUTLER ウラギンガ 20-VIII. 1974.
- Chasminodes pseudalbonitens* SUGI ムジギンガ 16-VIII. 1974, 28-VIII. 1974.

- Eutelia geyeri* C. et R. FELDER フサヤガ 25-VIII. 1973.
- Lamprothripa lactaria* GRAESER コマバシロキノカワガ 16-VIII. 1974, 3-IX. 1974.
- Kerala decipiens* BUTLER ハネモンリンガ 20-VI. 1974, 11-VII. 1974, 14-VII. 1974.
- Gelastocera exusta* BUTLER クロオビリンガ 24-VIII. 1974.
- Macrochtonia fervens* BUTLER カマフリンガ 9-VII. 1974, 11-VII. 1974, 2-IX. 1974, 3-IX. 1974.
- Earias pudicana* STAUDINGER アカマエアオリンガ 18-VII. 1973.
- Bena fagana* FABRICIUS アオスジアオリンガ 6-VII. 1974, 9-VII. 1974, 18-VII. 1974.
- Jaspidia falsa* BUTLER スジシロコヤガ 4-VI. 1975.
- Jaspidia pygarga* HUFNAGEL シロフコヤガ 18-VII. 1973.
- Jaspidia atrata* BUTLER ビロウドコヤガ 26-VII. 1974.
- Jaspidia numisma* BUTLER キモンコヤガ 9-VII. 1973, 18-VII. 1973.
- Jaspidia fentoni* BUTLER シロモンコヤガ 18-VII. 1973.
- △○ *Maliattha vialis* MOORE ネジロコヤガ 11-VII. 1973.
- △○ *Stenoloba jankowskii* OBERTHÜR シロスジコヤガ 31-VII. 1974, 2-VIII. 1974, 11-VIII. 1974.
- Plusia chryson* ESPER オオキンウワバ 9-VII. 1973, 31-VII. 1974, 6-VIII. 1974, 9-VIII. 1974, 17-VIII. 1974.
- Plusia leonina* OBERTHÜR マガリキンウワバ 17-VIII. 1974, 24-VIII. 1974, 28-VIII. 1974, 20-VIII. 1975.
- Autographa urpina* BRYK エゾムラサキキンウワバ 25-VIII. 1973.
- Autographa nigrisiga* WALKER タマナキンウワバ 27-VIII. 1975, 12-IX. 1975.
- *Autographa pulchrina* HAWORTH ムラサキキンウワバ 18-VII. 1973, 23-VII. 1974, 4-VIII. 1974.
- Autographa amurica* STAUDINGER オオムラサキキンウワバ 28-VIII. 1973, 10-IX. 1974.
- Autographa confusa* STEPHENS キクギンウワバ 17-VIII. 1974, 3-IX. 1974.
- Autographa purissima* BUTLER ギンモンシロウワバ 24-VIII. 1975.
- Autographa ornatissima* WALKER ギンボンキンウワバ 10-IX. 1974, 19-IX. 1974.
- Plusia intermixta* WARREN キクキンウワバ 31-VII. 1974, 2-VIII. 1974.
- Plusia nadeja* OBERTHÜR コヒサゴキンウワバ 17-VIII. 1974, 24-VIII. 1974, 27-VIII. 1975.
- △□ *Plusia daubei* BOISDUVAL アミメキンウワバ 26-VIII. 1975.
- Polychrysis mikadina* BUTLER シーモンキンウワバ 23-VII. 1975.
- Chryspidia festucae* LINNÉ エゾイネキンウワバ 9-VII. 1973, 25-VIII. 1973, 24-VIII. 1975.
- Catocala frazini jezoensis* MATSUMURA ムラサキシタバ 30-IX. 1975.

- Catocala lara* BREMER オオシロシタバ 17-VIII. 1974, 19-VIII. 1974, 28-VIII. 1974, 3-IX. 1975, 16-IX. 1975.
- Catocala dissimilis* BREMER エゾシロシタバ 11-VIII. 1974, 24-VIII. 1974, 6-VIII. 1975, 28-VIII. 1975, 3-IX. 1975.
- Catocala nupta nozawae* MATSUMURA エゾベニシタバ 28-VIII. 1974, 16-IX. 1975.
- Catocala dula* BREMER オニベニシタバ 25-VIII. 1973, 11-VIII. 1974, 13-IX. 1974, 16-VIII. 1975.
- Catocala fulminea xarippe* BUTLER ワモンキシタバ 8-VIII. 1974, 11-VIII. 1974, 10-VIII.
- Catocala bella* BUTLER ノコメキシタバ 3-VIII. 1974, 8-VIII. 1974, 19-VIII. 1974, 29-VIII. 1974.
- Catocala duplicata* BUTLER マメキシタバ 28-VIII. 1975.
- Lagoptera juno* DALMAN ムクゲコノハ 12-IX. 1975, 26-IX. 1975, 5-X. 1975.
- *Mocis annetta* BUTLER ウンモンクチバ 25-VIII. 1973, 11-VII. 1974, 31-VII. 1974, 23-VIII. 1975.
- △○ *Pelamia electaria* BREMER ユミモンクチバ 29-V. 1975, 24-VIII. 1975.
- Ectypa dentata* STAUDINGER ツメクサキシタバ 11-VII. 1973, 18-VII. 1973, 9-VII. 1974.
- △○ *Blasticorhinus ussuriensis* BREMER コウモンクチバ 18-VII. 1973.
- Calpe thalictri* ESPER ウスエグリバ 9-VII. 1973, 13-VII. 1973, 8-VIII. 1974, 2-IX. 1974, 28-VIII. 1975.
- Scoliopteryx libatrix* LINNÉ ハガタキリバ 10-V. 1975.
- Sypna hercules* BUTLER アヤクチバ 31-VII. 1974, 6-VIII. 1974, 23-VII. 1974.
- Sypna astrigera* BUTLER ヒメアヤクチバ 10-V. 1975.
- Lygephila maxima enormis* BUTLER クビグロクチバ 10-VII. 1973, 23-VIII. 1973, 30-VIII. 1974, 6-VIII. 1975.
- ※ *Lygephila stigmata* WILEMAN ウスクビグロクチバ 20-VI. 1974.
- ※ *Lygephila pastinum* TREISCHKE エゾクビグロクチバ 20-VIII. 1975.
- △ *Lygephila recta* BREMER ヒメクビグロクチバ 6-V. 1975.
- Pangrapta vasra* BUTLER ミツボシツマキリアツバ 25-VII. 1974.
- Hypostrotia cinerea* BUTLER マエジロクチバ 31-VII. 1974, 1-VIII. 1974, 13-VIII. 1974.
- Salia salicalis cinerea* BUTLER キンスジアツバ 18-VII. 1973.
- Rivula sericealis* SCOPOLI テンクロアツバ 9-VIII. 1974, 24-VIII. 1975.
- Paragabara flavomacula* OBERTHÜR キボシアツバ 13-VII. 1973.
- Hypena narratalis* WALKER ムラサキミツボシアツバ 4-VI. 1975.
- Hypena whitelyi* BUTLER ホソバアツバ 18-VII. 1973.
- Bertula jutalis* WALKER ハナマガリアツバ 18-VII. 1973, 3-VIII. 1974.

- Zanclognatha fumosa* BUTLER ウスグロアツバ 13-VII. 1973, 25-VIII. 1973, 6-VII. 1974.
- △○ *Zanclognatha lunaris* SCOPOLI コブヒゲアツバ 18-VII. 1973.
- Zanclognatha fascialis* LEECH オビアツバ 18-VII. 1973.
- Zanclognatha tarsicrinalis* KNOCH トビスジアツバ 9-VII. 1973.
- Paracolax glaucinalis* DENIS et SCHIFFERMÜLLER クルマアツバ 9-VII. 1973, 11-VII. 1973.
- Trisateles trilinealis* BREMER ミスジアツバ 9-VII. 1973, 28-VII. 1973.
- Capnistis albinotata* BUTLER シロモンアツバ 9-VII. 1973.
- △○ *Bocana bistrigata* STAUDINGER フタスジアツバ 24-VII. 1947.
- Hydrillodes repugnalis* WALKER ソトウスモンアツバ 29-V. 1975.
- Falcimala japonica* BUTLER クロミツボンアツバ 31-VII. 1974.

Notodontidae シャチホコガ科

- △□ *Stauropus baslis* MOORE ヒメシャチホコ 16-VIII. 1974, 17-VIII. 1974.
- Stauropus fagi persimilis* BUTLER シャチホコガ 17-VIII. 1974.
- Lampronadata cristata* BUTLER セダカシャチホコ 9-VII. 1973, 11-VII. 1973, 13-VII. 1973, 19-VII. 1973, 25-VII. 1973, 21-VI. 1974, 6-VII. 1974, 19-VII. 1974.
- Lampronadata splendida* OBERTHÜR アオセダカシャチホコ 11-VII. 1973, 14-VII. 1973, 20-VI. 1974, 16-VII. 1974.
- Harpyia bicuspis kurilensis* MATSUMURA オオナカグロモクメ 13-VIII. 1974.
- Cnethodonta grisescens grisescens* STAUDINGER シロシャチホコ 11-VII. 1973, 18-VII. 1973, 2-VI. 1974.
- Nerice bipartita* BUTLER ナカスジシャチホコ 9-VII. 1973, 19-VII. 1973, 20-VI. 1974, 11-VII. 1974, 18-VII. 1974, 24-VII. 1974, 29-VII. 1974, 4-VI. 1975.
- Nerice davidi* OBERTHÜR シロスジシャチホコ 29-V. 1974, 31-V. 1974, 14-VI. 1974, 20-VI. 1974, 22-VI. 1974, 2-VIII. 1974, 4-VIII. 1974, 29-V. 1975.
- △ *Urodonta arcuata* ALPHÉRAKY ユミモンシャチホコ 25-V. 1974, 20-VI. 1974, 22-VI. 1974, 22-V. 1975, 4-VI. 1975.
- Urodonta viridimixta* BREMER シロテンシャチホコ 18-VII. 1973, 9-VII. 1974, 19-VII. 1974.
- Notodonta tritophus sugitanii* MATSUMURA トビマダラシャチホコ 2-VI. 1974.
- Peridea monetaria* OBERTHÜR ルリモンシャチホコ 24-VIII. 1975.
- Peridea gigantea* BUTLER ナカキシヤチホコ 30-VI. 1974, 19-VII. 1974.
- Suzukia cinerea* BUTLER オオウグイスシャチホコ 13-VII. 1973, 18-VII. 1973, 13-V. 1974, 12-VI. 1974, 11-VII. 1974, 4-VI. 1975.

- Allodonta sikkima leucodera* STAUDINGER ツマジロシヤチホコ 13-VII. 1973, 16-VII. 1974, 23-VII. 1974.
- Leucodonta bicoloria teneana* MATSUMURA モンキンロシヤチホコ 19-VII. 1973.
- Ptilodon jezoensis jezoensis* MATSUMURA エゾエグリシヤチホコ 9-VII. 1973, 18-VII. 1973, 25-VIII. 1973, 11-VII. 1974, 14-VII. 1974, 23-VIII. 1974.
- Ptilodon kuwayamae* MATSUMURA クワヤマエグリシヤチホコ 8-VI. 1974, 19-VII. 1974.
- Ptilodon okanoi* INOUE クロエグリシヤチホコ 18-VII. 1973, 13-VII. 1974, 4-VI. 1975.
- Ptilodon hoegei* GRAESER スジエグリシヤチホコ 9-VII. 1973, 21-V. 1974, 14-VI. 1974, 13-VIII. 1974, 24-VIII. 1974.
- *Fusapteryx ladislai* OBERTHÜR シロスジエグリシヤチホコ 22-VIII. 1975.
- Togepteryx velutina* OBERTHÜR クテスジエグリシヤチホコ 9-VII. 1973, 11-VII. 1973, 31-V. 1974, 2-VII. 1974, 11-VII. 1974.
- Ptilophora nohirae* MATSUMURA クシヒゲシヤチホコ 3-X. 1974.
- Ptilophora jezoensis* MATSUMURA エゾクシヒゲシヤチホコ 13-X. 1975.
- Himeropteryx miraculosa* STAUDINGER キエグリシヤチホコ 3-X. 1975, 7-X. 1975, 12-X. 1975, 14-X. 1975, 20-X. 1975.
- Shaka atrovittatus* BREMER クビワシヤチホコ 9-VII. 1973, 11-VII. 1974, 16-VII. 1974.
- Microphalera grisea* BUTLER ハイイロシヤチホコ 31-V. 1974, 8-VIII. 1974, 11-VIII. 1974, 18-VIII. 1974, 21-VIII. 1974.
- Mimodonta albicosta* MATSUMURA マエジロシヤチホコ 13-VII. 1973.
- Epodonta lineata* OBERTHÜR ヤスジシヤチホコ 18-V. 1974, 31-V. 1974, 2-VI. 1974, 14-VI. 1974, 30-VI. 1974, 19-VII. 1974, 24-VII. 1974, 13-VIII. 1974, 27-V. 1975, 4-VI. 1975.
- Phalerodonta manleyi* LEECH オオトビモソシヤチホコ 30-IX. 1975, 3-X. 1975, 5-X. 1975, 7-X. 1975.
- △ *Epizaranga permagna* BUTLER アオバシヤチホコ 23-VII. 1974.
- △□ *Lophocosma atriplaga* STAUDINGER クロスジシヤチホコ 30-VI. 1974, 9-VII. 1974, 4-VI. 1975.
- Hupodonta pulcherrima corticalis* BUTLER カバイロモクメシヤチホコ 11-VIII. 1974, 24-VIII. 1974, 28-VIII. 1974, 2-IX. 1974.
- Hupodonta lignea* MATSUMURA スジモクメシヤチホコ 2-VIII. 1974, 6-VIII. 1974, 9-VIII. 1974, 24-VIII. 1974.
- ※ *Spataliodes dives dives* OBERTHÜR ギンモンシヤチホコ 18-VII. 1973, 11-VII. 1973.
- Pterostoma sinica* MOORE オオエグリシヤチホコ 9-VII. 1973, 20-VI. 1974, 13-VII. 1974, 13-VI. 1974, 4-VIII. 1975.
- Torigea pallida* BUTLER ウスキシヤチホコ 13-VII. 1973.

Clostera anachoreta FABRICIUS ツマアカシャチホコ 8-VIII. 1974.

Clostera anastomosis tristis STAUDINGER セグロシャチホコ 9-VII. 1973, 11-VII. 1973, 25-VIII. 1973, 9-VII. 1974, 11-VII. 1974, 19-VII. 1974, 22-VIII. 1975, 28-VIII. 1975.

Gonoclostera timonides latipennis BUTLER クワゴモドキシャチホコ 11-VII. 1974, 13-VIII. 1974, 6-VIII. 1975.

Lymantriidae ドクガ科

Dasychira pseudabietis BUTLER リンゴドクガ 29-V. 1974, 31-V. 1974, 2-VI. 1974, 7-VI. 1974, 27-V. 1975, 4-VI. 1975.

□ *Dasychira locules confusa* BREMER マメドクガ 6-VIII. 1974.

△□ *Dasychira eurydice* BUTLER ブドウドクガ 3-IX. 1975.

△ *Laelia coenosa sangaica* MOORE スゲドクガ 24-VIII. 1975.

Arctornis l-nigrum asahinai INOUE エルモンドクガ 31-VII. 1974, 9-VIII. 1974.

Leucoma salicis LINNÉ ヤナギドクガ 10-VIII. 1974.

Ivela ochropoda EVERS-MANN ヒメキアシドクガ 10-VIII. 1974.

Lymantria dispar hokkiadoensis GOLDSCHMIDT マイマイガ 24-VIII. 1974, 28-VIII. 1974.

Lymantria mathura aurora BUTLER カシワマイマイ 13-VIII. 1974.

Lymantria monacha LINNÉ ノンネンマイマイ 31-VII. 1974, 1-VII. 1974, 4-VI. 1974, 23-VIII. 1974, 20-VIII. 1975.

△ *Pida nipponis* BUTLER クロモンドクガ 18-VII. 1975.

Euproctis similis FUESSLY モンシロドクガ 2-VIII. 1974, 10-VIII. 1974.

Euproctis piperta OBERTHÜR キドクガ 11-VII. 1974, 19-VII. 1974, 23-VII. 1974, 31-VII. 1974.

△□ *Euproctis flava* BREMER ドクガ 1-VIII. 1974, 10-VIII. 1974.

Lasiocampidae カレハガ科

Gastropacha quercifolia cerridifolia C. et R. FELDER カレハガ 9-VII. 1973, 19-VII. 1973.

Malacosoma neustria testacea LINNÉ オビカレハ 11-VII. 1973, 13-VII. 1973, 19-VII. 1974, 24-VII. 1974, 23-VIII. 1974.

Somadasyis brevivenis BUTLER ギンボシカレハ 9-VII. 1973, 11-VII. 1973, 18-VI. 1974, 16-VII. 1974, 4-VI. 1975.

Philudoria potatoria LINNÉ ヨシカレハ 19-VII. 1973, 29-VII. 1974, 1-VIII. 1974, 10-VIII. 1974, 23-VIII. 1974.

Philudoria albomaculata BREMER タケカレハ 9-VII. 1973, 1-VIII. 1974, 4-VIII. 1974, 11-VIII. 1974, 23-VIII. 1974.

Odonestis pruni rufescens KARDAKOFF リンゴカレハ 9-VII. 1973, 3-VIII. 1974.

Takanea miyakei WILEMAN ミヤケカレハ 5-VIII. 1975.

Epicnaptera ilicifolia japonica LEECH ヒメカレハ 21-V. 1974, 26-V. 1974, 31-V. 1974, 8-VI. 1974, 13-V. 1975.

□ *Dendrolimus spectabilis* BUTLER マツカレハ 13-VII. 1973, 19-VII. 1974, 3-VIII. 1974.

Dendrolimus superans BUTLER ツガカレハ 19-VII. 1974, 24-VII. 1974, 1-III. 1974, 4-VIII. 1974.

□ *Cyclophragma undans fassiatella* MÉNÉTRIÉS クスギカレハ 20-IX. 1975, 22-IX. 1975, 26-IX. 1975, 5-X. 1975.

Bombycidae カイコガ科

Oberthürria falcigera BUTLER オオクワゴモドキ 17-VIII. 1974.

Bombyx mori mandarina MOORE クワコ 17-VIII. 1974, 3-IX. 1975, 7-IX. 1975, 16-IX. 1975, 20-IX. 1975, 22-IX. 1975, 28-IX. 1975, 5-X. 1975.

Thyatiridae トガリバガ科

Thyatira batis LINNÉ モントガリバ 11-VII. 1973, 14-VI. 1974, 4-VII. 1975.

Habrosyne pyritoides derasoides BUTLER アヤトガリバ 8-VIII. 1974.

Cymatochrocis dieckmanni GRAESER ウスベニアヤトガリバ 30-VI. 1975.

□ *Tethea duplaris* LINNÉ フタテントガリバ 11-VII. 1974.

Tethea ampliata BUTLER オオバトガリバ 11-VII. 1974, 13-VII. 1974, 19-VII. 1974.

Togaria tancrei GRAESER ナカジロトガリバ 3-X. 1975, 5-X. 1975, 12-X. 1975, 14-X. 1975.

□ *Parapsestis umbrosa* WILEMAN ウスジロトガリバ 9-VII. 1973, 13-VII. 1973, 27-VI. 1974, 6-VIII. 1974, 11-VII. 1974, 14-VII. 1974.

Saronaga consimilis WARREN オオマエベントガリバ 13-VII. 1973.

△□ *Saronaga japonica* OKANO マエベントガリバ 9-VII. 1973, 11-VII. 1973.

△ *Saronaga albicostata* BREMER マエジロトガリバ 19-VII. 1974.

Mimopsestis basalis WILEMAN ネグロトガリバ 9-VII. 1973, 11-VII. 1973, 18-VII. 1973, 9-VII. 1974.

△ *Kurama mirabilis* BUTLER サカハチトガリバ 22-V. 1975.

Neoploca arctipenni BUTLER マユミトガリバ 25-V. 1974, 6-V. 1975.

Drepanidae カギバガ科

Auzata superba BUTLER ヒトツメカギバ 13-VII. 1973.

Palaeodrepana harpagula olivacea INOUE ウスオビカギバ 24-VIII. 1974.

- △ *Callidrepana patrana palleolus* MOTSCHULSKY ギンモンカギバ 26-VII. 1975.
Falcaria curvatula acuta BUTLER オビカギバ 9-VII. 1973, 30-VI. 1974, 23-VIII. 1974, 28-VIII. 1974, 24-VIII. 1975.
Albara japonica MOORE ヤマトカギバ 28-VIII. 1974.
Zanclalbara scabiosa BUTLER マエキカギバ 10-VIII. 1975, 24-VIII. 1975.
□ *Psiloreta pulchripes* BUTLER アシベニカギバ 19-VII. 1974, 24-VII. 1974, 27-VIII. 1975.

Geometridae シャクガ科

- Inurois fumosa* INOUE ウスモンフユシャク 3-X. 1974.
Terpna superans BUTLER オオアオシャク 13-VII. 1973, 28-VII. 1973, 10-VII. 1974, 25-VII. 1974, 4-VIII. 1974.
Agathia carissima BUTLER チズモンアオシャク 13-VII. 1973, 9-VIII. 1973.
Geometra papilionaria subrigua PROUT オオシロオビアオシャク 9-VII. 1974, 23-VII. 1974, 2-VIII. 1974, 10-VIII. 1974.
Geometra dieckmanni GRAESER カギシロスジアオシャク 11-VII. 1974, 23-VII. 1974, 31-VII. 1974.
△ *Geometra glaucaria* MÉNÉTRIÉS コシロオビアオシャク 19-VII. 1973, 23-VII. 1974.
Hemithea aestivaria HÜBNER キバラヒメアオシャク 9-VIII. 1973.
□ *Mujioshakua plana* WILEMAN チビムジアオシャク 9-VII. 1973, 18-VII. 1973, 9-VIII. 1973.
Culpinia diffusa WALKER アカアシアオシャク 9-VII. 1973.
Comibaena amoenaria OBERTHÜR ヘリジロヨツメアオシャク 18-VII. 1973.
Comibaena delicatior WARREN クロモンアオシャク 18-VII. 1973.
△□ *Euchloris albocostria* BREMER ヨツメアオシャク 2-VIII. 1974.
Calothysanis griseata ovidius BRYK ベニスジヒメアオシャク 6-VI. 1975, 24-VIII. 1975.
Calothysanis comptaria WALKER コベニスジヒメシャク 9-VII. 1973.
Problepsis riminota riminota PROUT ウススジオオシロヒメシャク 18-VII. 1973, 19-VII. 1974, 23-VII. 1974, 28-VII. 1974, 2-VIII. 1974.
△□ *Scopula superior* BUTLER キナミンロヒメシャク 29-V. 1975.
Idea jakima BUTLER フチベニヒメシャク 20-VIII. 1975.
Idea foedata BUTLER クロテントビヒメシャク 20-VIII. 1975.
Idea aversata japonica INOUE エヅキヒメシャク 20-VIII. 1975.
※ *Trichopteryx polycommata anna* INOUE ハネナガコバネナミシャク 10-V. 1975.
Trichopteryx hemana BUTLER シロシタコバネナミシャク 15-V. 1975.
Trichopteryx ignorata INOUE ハイイロコバネナミシャク 30-IV. 1975, 14-V. 1975, 4-VI. 1975.

- Trichopteryx terranea* BUTLER チャオビコバネナミシヤク 6-V. 1975.
- Trichopteryx ussurica* WEHRLI マダラコバネナミシヤク 15-V. 1975.
- Trichopteryx ustata* CHRISTOPH クロオビシロナミシヤク 28-IV. 1975.
- Lobophora halterata ijimai* INOUE シロンタヒメナミシヤク 28-IV 1975.
- Microloba bella bella* BUTLER ホソバナミシヤク 23-VIII. 1974.
- Brabira artemidora artemidora* OBERTHÜR キリバネホソナミシヤク 29-V. 1975, 6-VIII. 1975.
- Xanthorhoë abraxina abraxina* BUTLER キアツシロナミシヤク 9-VII. 1973.
- △□ *Xanthorhoë quadrifasciata ignobilis* BUTLER ヨスジナミシヤク 25-VIII. 1973.
- Xanthorhoë biriviata angulata* LEECH ナカシロスジナミシヤク 20-VIII. 1975, 26-VIII. 1975, 28-VIII. 1975.
- Xanthorhoë rectantemediana* WEHRLI トビスジコナミシヤク 29-V. 1975, 5-VI. 1975.
- Glaucorhoë unduliferaria unduliferaria* MOTSCHULSKY シラナミシヤク 2-VIII. 1974.
- Euphyia cineraria* BUTLER ハコベナミシヤク 18-VII. 1973, 20-VII. 1973.
- Paraeulype taczanowskiaria* OBERTHÜR クロアシナミシヤク 11-VII. 1973.
- Mesoleuca albicillata casta* BUTLER イチゴナミシヤク 9-VIII. 1973.
- Idiotephria evanescens* STAUDINGER ナカモンキナミシヤク 30-IV. 1975, 5-V. 1975, 10-V. 1975, 15-V. 1975.
- *Idiotephria amelia* BUTLER モンキキナミシヤク 6-V. 1975, 10-V. 1975, 13-V. 1975, 15-V. 1975, 27-V. 1975.
- △□ *Rheumaptera hastata sachalinensis* MATSUMURA オオシロオビクロナミシヤク 3-VI. 1975.
- △□ *Triphosa dubitata amblychiles* PROUT ウスグロオオナミシヤク 2-X. 1975, 12-X. 1975.
- Rheumaptera undulata* LINNÉ ヤエナミシヤク 28-VII. 1975.
- Photoscotia atrostrigata atrostrigata* BREMER ネグロウスベニナミシヤク 13-X. 1975.
- ※ *Calleulype whitelyi leechi* BRYK ツマキシロナミシヤク 13-VII. 1973, 18-VII. 1973, 16-VII. 1974, 23-VII. 1974.
- △ *Calleulype placida placida* BUTLER キベリシロナミシヤク 13-VIII. 1974, 16-VIII. 1974, 28-VIII. 1974.
- Lygris ledereri inurbana* PROUT ウストビモンナミシヤク 16-VII. 1974, 2-VIII. 1974, 3-VIII. 1974, 17-VIII. 1974, 3-X. 1975.
- Lygris convergenata* BREMER ヨコジマナミシヤク 2-VIII. 1974, 17-VIII. 1974, 6-VIII. 1975.
- Gandaritis fixseni magnifica* PROUT キマダラオオナミシヤク 30-VIII. 1973, 17-VIII. 1974, 28-VIII. 1974, 10-VIII. 1975, 27-VIII. 1975.
- Gandaritis agnes fastnaria* CHRISTOPH キガシラオオナミシヤク 16-VII. 1975, 28-VII. 1975.

- Ecliptopera umbrosaria* MOTSCHULSKY オオハガタナミシヤク 2-VIII. 1974, 14-VIII. 1974, 16-VIII. 1974, 23-VIII. 1974.
- Eustroma aerosa* BUTLER キアミメナミシヤク 14-VI. 1974, 4-VI. 1975.
- Eustroma melancholica melancholica* BUTLER ハガタナミシヤク 23-VIII. 1974, 24-VIII. 1974, 28-VIII. 1974.
- Lobogonodes erectaria* LEECH キホソスジナミシヤク 15-V. 1975, 27-V. 1975, 30-V. 1975, 20-VIII. 1975.
- △□ *Sibatania mactata mactata* C. et R. FELDER ビロウドナミシヤク 6-VIII. 1975.
- Thera praefecta* PROUT オオクロオビナミシヤク 29-V. 1975.
- *Heterothera postalbida* WILEMAN シロシタトビイロナミシヤク 13-IX. 1975.
- Xenortholitha propinguta suavata* CHRISTOPH フタテシクロナミシヤク 20-VIII. 1975.
- Epirrita autumnata autumnata* BRYK アキナミシヤク 13-X. 1975.
- △ *Epirrita viridipurpurescens* PROUT ミドリアキナミシヤク 31-X. 1975.
- Laciniodes denigrata ussuriensis* PROUT セジロナミシヤク 20-VIII. 1975.
- △ *Abraxes fulvobasalis* WARREN クロマダラエダシヤク 11-VI. 1973, 18-VII. 1973, 2-VIII. 1974, 16-VIII. 1974, 24-VIII. 1974, 4-VI. 1975.
- Lomaspilis marginata amurensis* HEDEMAN シロオビヒメエダシヤク 13-VII. 1973.
- △ *Myrteta angelica* BUTER クロミスジシロエダシヤク 3-IX. 1975, 7-IX. 1975.
- Lymographa simplicior* BUTLER クロズウスキエダシヤク 22-VIII. 1975, 5-IX. 1975.
- Lomographa bimaculata bimaculata* WARREN フタホシシロエダシヤク 9-VII. 1973.
- △ *Lomographa distans* WARREN ウスオビシロエダシヤク 30-V. 1975.
- Parabapta clarissa* BUTLER ウスアオエダシヤク 7-VII. 1973.
- Cobera purus* BUTLER コスジシロエダシヤク 6-VIII. 1974.
- Cobera griseolimbata griseolimbata* OBERTHÜR アトグロアミメエダシヤク 18-VII. 1973.
- Semiothisa shanghaiaria* WALKER シャンハイオエダシヤク 24-VIII. 1975.
- Semiothisa liturata pressaria* CHRISTOPH チャオビエダシヤク 29-V. 1975.
- Cystidia strtonice stratonice* STOLL トンボエダシヤク 28-VII. 1974, 11-VIII. 1974.
- △□ *Cystidia couaggaria eurymede* MOTSCHULSKY ウメエダシヤク 28-VII. 1974.
- Metabraxas clerica clerica* BUTLER オオシロエダシヤク 18-VIII. 1973, 11-VIII. 1974, 6-VIII. 1975.
- △□ *Metabraxas paucimaculata* INOUE ウスゴマダラエダシヤク 13-IX. 1974.
- Arichanna albomacularia* LEECH シロホシエダシヤク 9-VII. 1973.
- Arichanna melanaria fraterna* BUTLER キンタエダシヤク 6-VIII. 1975.
- Arichanna gaschkevitchii gaschkevitchii* MOTSCHULSKY ヒヨウモンエダシヤク 6-VIII. 1975.

- △□ *Jankowskia athleta* OBERTHÜR チャノウモンエダシヤク 11-VII. 1973, 18-VII. 1973, 9-VII. 1974, 11-VII. 1974, 23-VII. 1974.
- Cleora cinctaria superfumata* INOUE キタノルリモンエダシヤク 9-VII. 1973, 14-VI. 1974, 4-VI. 1975, 10-VII. 1975.
- △□ *Cleora nigrofasciaria* LEECH ナカスジシロエダシヤク 10-V. 1975,
Ramobia basifuscaria LEECH ネグロエダシヤク 30-IX. 1975, 15-X. 1975.
Peribatodes simpliciaris LEECH オレクギエダシヤク 9-VII. 1973.
- △□ *Alcis angulifera* BUTLER ナカウスエダシヤク 30-IV. 1975, 6-V. 1975, 10-V. 1975, 15-V. 1975.
Alcis flavolinearia LEECH フタキスジエダシヤク 3-X. 1974, 12-X. 1975, 14-X. 1975, 15-X. 1975.
Deileptenia ribeata CLERCK マツオオエダシヤク 18-VII. 1973, 23-VII. 1974, 24-VIII. 1974.
Boarmia roboraria displicens BUTLER ハミスジエダシヤク 9-VII. 1973, 13-VII. 1973, 20-VII. 1973, 25-VIII. 1973, 11-VII. 1974.
Boarmia lunifera BUTLER オオバナミガタエダシヤク 18-VII. 1975, 3-VIII. 1975.
Boarmia sordida BUTLER シタクモエダシヤク 18-VII. 1973.
- △□ *Boarmia fumosaria* LEECH クロモンオオエダシヤク 24-VIII. 1974.
Phthonosema tendinosaria BREMER リンゴツノエダシヤク 9-VII. 1973, 13-VII. 1973, 28-VI. 1974, 6-VII. 1974, 11-VII. 1974.
- ※ *Phthonosema invenustaria ijimai* INOUE トビネオオエダシヤク 4-VI. 1975.
Calicha ornataria LEECH ソトシロオビエダシヤク 11-VII. 1973, 18-VII. 1973.
- △□ *Ophthalmodes irrorataria irrorataria* BREMER et GREY コヨツメエダシヤク 19-VII. 1974.
Ectropis bistortata GÖZE フトフタオビエダシヤク 20-VI. 1974.
Ectropis excellens BUTLER オオトビスジエダシヤク 11-VII. 1974.
Ectropis extersaria obscurior STAUDINGER シロモンキエダシヤク 9-VII. 1973, 20-VI. 1974, 16-VII. 1974.
Aethalura ignobilis ignobilis BUTLER ハンノトビスジエダシヤク 9-VII. 1974.
- △□ *Elphos insueta insueta* BUTLER チャマダラエダシヤク 24-VIII. 1974.
△ *Xandrames latiferaria* WALKER タイワンヒロオビオオエダシヤク 13-VII. 1973, 8-VI. 1974.
Larerannis flijevi WEHRLI フタマタフユエダシヤク 28-IV. 1975.
Zamacra juglansaria GRAESER オカモトトゲエダシヤク 30-IV. 1975.
Biston betularia parva LEECH オオシモフリエダシヤク 11-VII. 1973.
- *Buzura recursaria superans* BUTLER ウスイロオオエダシヤク 9-VII. 1973, 14-VI. 1974, 30-VI. 1974, 6-VII. 1974, 11-VII. 1974, 28-VII. 1974.

- △ *Medasina nikkonis* BUTLER ニッコウエダシヤク 6-V. 1975, 16-V. 1975, 23-VII. 1975.
Erebomorpha consors BUTLER アミメオオエダシヤク 9-VII. 1973, 27-VI. 1974.
- △□ *Pachyligia dolosa* BUTLER アトジロエダシヤク 6-V. 1975, 15-V. 1975.
Angeroma prunaria turbata PROUT スモモエダシヤク 11-VII. 1973, 18-VII. 1973, 24-VII. 1974.
Hemerophila atrilineata BUTLER クワエダシヤク 9-VIII. 1974, 11-VIII. 1974, 18-VIII. 1974.
Ceruncina retrataria senilis BUTLER ウスクモエダシヤク 9-VIII. 1974.
Cryptochorina amphidasysaria OBERTHÜR ヒゲマダラエダシヤク 15-V. 1975.
Chariaspilates formosaria EVERS MANN ギンスジエダシヤク 1-VIII. 1974.
Ephoria arenosa BUTLER サラサエダシヤク 18-VII. 1973, 14-VII. 1974.
- ※ *Ennomos autumnaria intermedia* INOUE キリバエダシヤク 17-VIII. 1974, 21-VIII. 1974, 23-VIII. 1974, 19-IX. 1974, 22-IX. 1975.
 ※ *Acrodontis fumosa kotshubeji* SHELJUZHKO オオノコメエダシヤク 10-X. 1975, 14-X. 1975.
- Colotois pennaria ussuriensis* O. BANG-HAAS カバエダシヤク 3-X. 1974, 13-X. 1974, 10-X. 1975, 21-X. 1975, 28-X. 1975.
Zethenia albonotaria nesiotis WEHRLI モンシロツマキリエダシヤク 4-VI. 1974.
Ocoelophora lentiginosaria lentiginosaria LEECH テンモンチビエダシヤク 20-VIII. 1975.
Eilicrinia wehrlii DJAKONOV ミミモンエダシヤク 14-VI. 1974.
Plagodis pulveraria jezoensis INOUE コナフキエダシヤク 27-V. 1975, 5-VIII. 1975.
Selenia tetralunaria tetralunaria HUFNAGEL ムラサキエダシヤク 2-VIII. 1974, 4-VIII. 1974, 21-VIII. 1975, 30-IV. 1975, 13-V. 1975, 15-V. 1975.
Garaeus parve distans WARREN コガタイチモンジエダシヤク 9-VII. 1973, 18-VII. 1974.
- *Garaeus mirandus fujiyamai* BUTLER ナンモンエダシヤク 28-VIII. 1974, 30-V. 1975, 20-VIII. 1975.
Garaeus specularis mactans BUTLER キバラエダシヤク 25-VIII. 1973, 16-VIII. 1974.
Eudropiodes indictinaria indictinaria Bremer ツマキリエダシヤク 4-VI. 1975, 6-VIII. 1975, 20-VIII. 1975.
Plagodis dolabraria LINNÉ ナカキエダシヤク 9-VII. 1973, 11-VII. 1973.
Cepphis advenaria HÜBNER アトボンエダシヤク 10-VIII. 1974.
Lithina chlorosata SCOPOLI シダエダシヤク 20-VI. 1974, 29-V. 1975.
- △□ *Ourapteryx persica* MÉNÉTRIÉS フトスジツバメエダシヤク 25-VIII. 1973, 23-VIII. 1974, 28-VIII. 1974.

Tristrophis veneris BUTLER トラフツバメエダシヤク 19-VII. 1974.

Heterogeneidae イラガ科

□ *Narosoideus flavidorsalis* STAUDINGER ナシイラガ 9-VII. 1973, 18-VII. 1973, 30-VI. 1974, 9-VII. 1974, 11-VII. 1974.

Parasa sinica MOORE クロシタアオイラガ 9-VII. 1974, 11-VII. 1974, 16-VII. 1974, 19-VII. 1974.

Zygaenidae マダラガ科

△ *Pryeria sinica* MOORE ミノウスバ 26-IX. 1975.

△□ *Chalcosia remota* WALKER シロシタホタルガ 1-VIII. 1974.

Pyralididae メイガ科

Aphomia gularia ZELLER ツヅリガ 15-V. 1975.

Lamoria ruficostella RAGONOT アカフツヅリガ 24-VII. 1974.

Melissoblyptus zelleri DE JOANNIS オオツヅリガ 10-V. 1975, 28-VIII. 1975.

Calamotropha purella LEECH シロツトガ 20-VIII. 1975.

△ *Ancylolomia japonica* ZELLER ツトガ 27-VIII. 1975.

Macalla inimica BUTLER ソトベニフトメイガ 18-VII. 1973, 16-VII. 1974, 23-VII. 1974, 3-VIII. 1974, 20-VIII. 1975.

Pyla fusa HAWORTH ウスグロマダラメイガ 20-VIII. 1975.

△□ *Macalla dentatum* MATSUMURA et SHIBUYA ハスジフトメイガ 24-VIII. 1974.

Craneophora ficki CHRISTOPH ナカムラサキフトメイガ 18-VII. 1973.

Hypopygia regina BUTLER トビイロシマメイガ 18-VII. 1973.

Pyralis regalis DENIS et SCHIFFERMÜLLER ギンモンシマメイガ 18-VII. 1973.

△ *Fujimacia bicoloralis* LEECH マエモンシマメイガ 26-VII. 1974.

Orthopygia glaucinalis LINNÉ フタスジシマメイガ 18-VII. 1973.

Mesographe forficalis LINNAEUS ナノメイガ 20-VIII. 1975.

Evergestis extimalis SCOPOLI ウスベキノメイガ 9-VII. 1973.

Evergestis juncialis conjunctalis INOUE フタモンキノメイガ 19-VII. 1973.

Pileocera sodalis LEECH コガタシロモンクロノメイガ 11-VII. 1973.

Cnaphalocrocis medinalis GUENÉE コブノメイガ 20-VIII. 1975.

△ *Syllepte maculalis* LEECH ハラナガキマダラノメイガ 28-VIII. 1975.

Syllepte lectuosalis zelleri BREMER モンキクロノメイガ 27-VIII. 1975.

Syllepte quadrimaculalis KOLLAR ヨツメノメイガ 18-VIII. 1973, 26-VII. 1974.

- Syllepte derogata* FABRICIUS ワタノメイガ 24-VII. 1974, 28-VIII. 1974.
Palpita nigropunctalis BREMER マエアカスカシノメイガ 28-VIII. 1974.
Glyphodes quadrimaculalis BREMER et GREY ヨツボシノメイガ 28-VIII. 1974, 27-IX. 1975.
Glyphodes pryeri BUTLER スカシノメイガ 18-VII. 1973.
Maruca testulalis GEYER マメノメイガ 20-VIII. 1975.
Diasemia litterata SCOPOLI シロアヤヒメノメイガ 9-VII. 1973.
Paratalanta ussuralis BREMER フチグロキンノメイガ 10-VII. 1974.
Ostrinia furnacalis GUENÉE アワノメイガ 29-V. 1975.

Pterophoridae トリバガ科

- Oidaematophorus lienigianus* ZELLER ヨモギトリバ 14-V. 1975.
Pterophorus jezoensis MATSUMURA ヒルガオトリバ 28-IV. 1975.

文 献

- 1) 有沢 浩 (1965): 北海道山部の興味ある蛾類について I. 蛾類通信, 40: 355-359.
- 2) 飯島一雄 (1966): ヒメシヤク亜科の北海道新記録種. COENONYMPHA, 18: 351.
- 3) ——— (1975): 釧路湿原と周辺地の昆虫類. 釧路湿原総合調査報告書, 161-214.
- 4) INOUE, H. and YAMAMOTO, H. (1961): Asynonymic note on several Japanese species of the Genus *Eilema* (Lepidoptera, Arctiidae) KONTYŪ, vol. 29, 1: 72-78.
- 5) 井上 寛 (1965): 再び日本のエグリシヤチホコ属について. TINEA vol. 7, 1: 99-101.
- 6) INOUE, H. (1965): Descriptions and records of some Japanese Geometridae (IV), TINEA.
- 7) 一瀬太良 (1962): 日本産キンウワバ亜科(ヤガ科)に関する研究. 東京工大学農学部学術報告, 第6号: 1-127.
- 8) 伊東善之 (1968): 網走市とその近辺の注目すべき蛾類. COENONYMPHA, 21: 425-427, vol. 7, 1: 102-110.
- 9) 岸田泰則・前波鉄也 (1968): 奥尻島の蛾類 (II). COENONYMPHA, 22: 441-445.
- 10) 河野広道著作集刊行会 (1973): 雪虫ほか, 河野広道著作集 IV. 北海道出版企画センター.
- 11) 前波鉄也 (1966) 北海道未記録の蛾類. 蛾類通信, 45: 445.
- 12) ——— (1967) 奥尻島の蛾類. COENONYMPHA, 19: 364-367.
- 13) 長瀬良一・山根正気 (1968): 札幌周辺の蛾類 (II). COENONYMPHA, 22: 437-440.
- 14) 長瀬良一・山根正気 (1969): 札幌周辺の蛾類 (III). COENONYMPHA, 23: 462-464.
- 15) 小木広行 (1974): 北海道十勝西南部のヤガ科 I. COENONYMPHA, 29: 560-564.
- 16) ——— (1974): 北海道西南部のヤガ科 (II). COENONYMPHA, 30: 573-582.
- 17) ——— (1975): 北海道西南部のヤガ科 (III). COENONYMPHA, 31: 597-600.
- 18) 小野 洪 (1965): 東大雪地域生物相(蝶蛾編). 上士幌町文化叢書, 第1集: 1-157.
- 19) ——— (1970): 東大雪襟平産未記録, その他の蛾. COENONYMPHA, 25: 506.
- 20) ——— (1970): 日本産 *Leudorfia* 属の一考察. COENONYMPHA, 27: 525-533.
- 21) SUGI, S. (1955): On the Genus *Chasminodes* HAMPSON, with descriptions of new species (Lepidoptera, Noctuidae), KONTYŪ, vol. 23, 2: 75-82.
- 22) 山根正気 (1966): 札幌周辺の蛾類 (I). COENONYMPHA, 18: 348-350.
- 23) 山下善平・他 (1968): 三重大学平倉演習林の昆虫目録. 三重大学農学部演習林資料, 1: 1-94.
- 24) 山下善平・石井 孝 (1968): 昆虫類調査法ライト・トラップ法, JIBP/CT-S セクションにおける陸上

動物相調査法. :88-105.

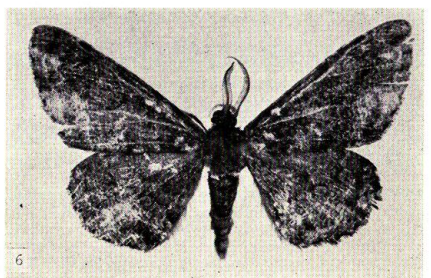
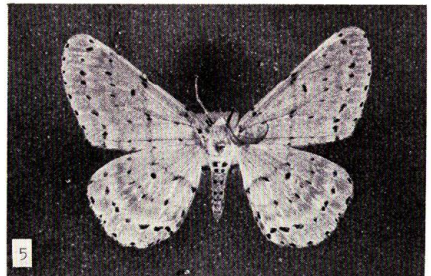
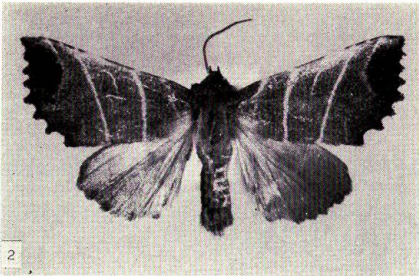
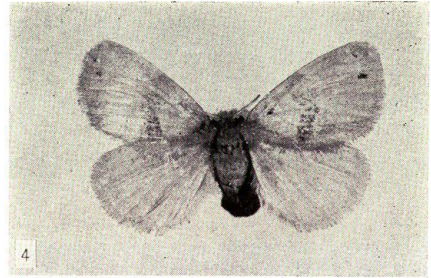
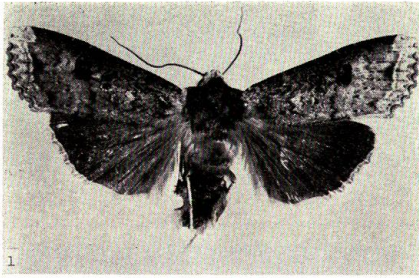
- 25) YAMASHITA, Z., ISHII, T. and KAJIHARA, O. (1970): Insect fauna of Mt. Ishizuchi Surveyed by means of light trap 1. Lepidoptera and Coleoptera. Reprinted from annual report of JIBP/CT-S for the fiscal year of 1969: 111-125.

Summary

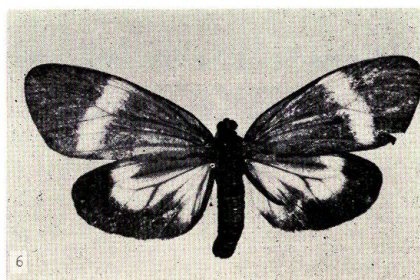
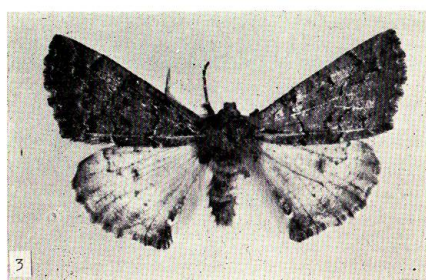
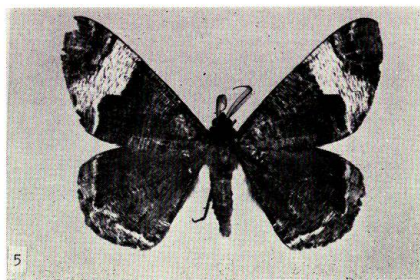
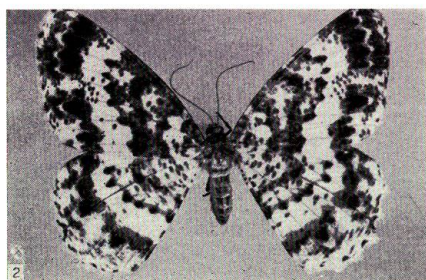
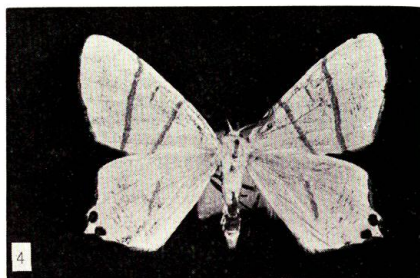
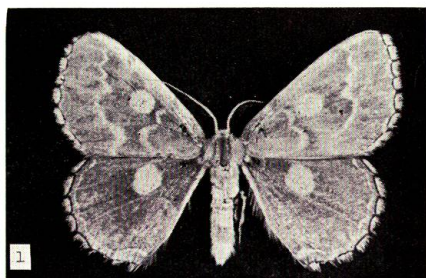
Moth fauna of Tomakomai Experiment Forest of Hokkaido University, sited in the southwestern nook of the Ishikari Lowland which divides the mainland of Hokkaido into two regions, was surveyed by means of the light trap during the period from late May to late October in 1973 and 1974, and late April to late October in 1975.

As the result, 476 species of 18 families were obtained. Among these, the number of species belonging to family Noctuidae (182 species) and Geometridae (129 species) was more than half of the total number of species collected.

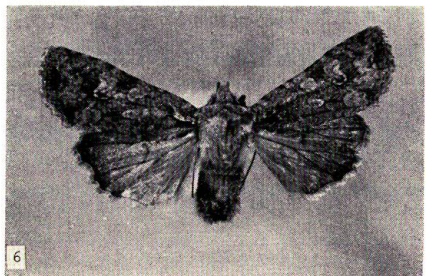
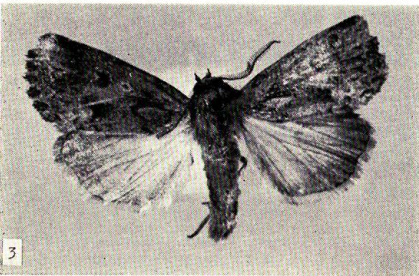
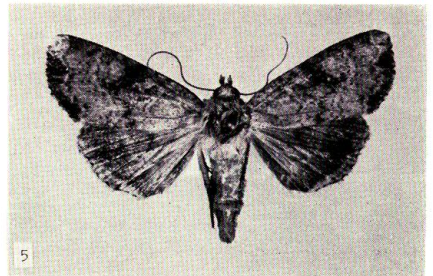
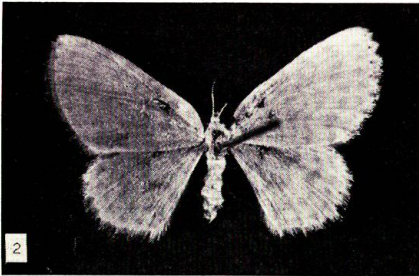
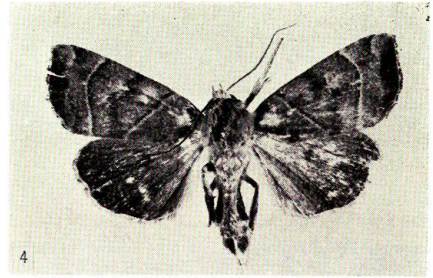
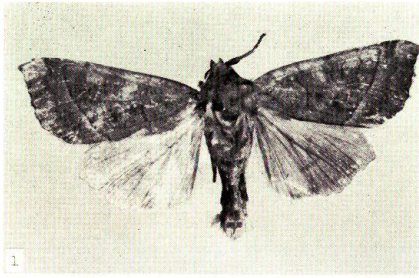
It was appeared that both of the southern species peculiar to southwestern Hokkaido and the boreal species abundant in northeastern Hokkaido distribute in this forest; 36 species of the former and 15 of the latter were recorded through this survey. This evidence indicates that Tomakomai District is a transition zone between two regions of insect fauna in Hokkaido divided by Kōno Line, running through the Ishikari Lowland.



1. *Xylena formosa* BUTLER キバラモクメキリガ 30-IV. 1975.
2. *Pygopteryx suava* STAUDINGER ヨスジアカヨトウ 30-VIII. 1975.
3. *Lophocosma atriplaga* STAUDINGER クロスジシャチホコ 30-IV. 1974.
4. *Euproctis flava* BREMER ドクガ 1-VIII. 1974.
5. *Metabraxas paucimaculata* INOUE ウスゴマダラエダシヤク 13-IX. 1974.
6. *Jankowskia athleta* OBERTHÜR チャノウモンエダシヤク 11-VII. 1973.



1. *Ophthalmodes irrorataria irrorataria* BREMER et GREY コヨツメエダシャク 19-VII. 1974.
2. *Elphos insueta insueta* BUTLE チャマダラエダシャク 24-VIII. 1974.
3. *Pachyligia dolosa* BUTLER アトジロエダシャク 15-V. 1975.
4. *Ourapteryx persica* MENETRIES フトスジツバメエダシャク 25-VIII. 1973.
5. *Xandrames latiferaria* WALKER タイワンヒロオビオオエダシャク 13-VII. 1973.
6. *Chalcosia remota* WALKER シロホタルガ 1-VIII. 1974.



1. *Telorta acuminata* BUTLER ウスキトガリヨトウ 28-VII. 1973.
2. *Scopula superior* BUTLER キナミシロヒメシヤク 29-V 1975.
3. *Macalla dentatum* MATSUMURA et SHIBUYA ハスジフトメイガ 24-VIII. 1974.
4. *Paradiarsia punicea* HÜBNER ナカオビチャイロヤガ 11-VII. 1974.
5. *Apamea veterina haelsseni* GRAESER エゾヘリグロヨトウ 28-VIII. 1975.
6. *Apamea sordens* HUFNAGEL シロミミハイイロヨトウ 14-V. 1974.