



HOKKAIDO UNIVERSITY

Title	交流を促進する観光：アニメ聖地巡礼から考える
Author(s)	岡本, 健
Relation	観光交流講演会 ～これからの豊郷町の可能性について～. 平成22年2月21日. 豊郷小学校旧校舎群（酬徳記念館）、滋賀県犬上郡豊郷町.
Issue Date	2010-02-21
Doc URL	https://hdl.handle.net/2115/42679
Type	lecture
File Information	okamoto_toyosato_ppt.pdf, プレゼンテーション資料



交流を促進する観光 ～アニメ聖地巡礼から考える～

2010年2月21日
観光交流講演会
於：豊郷小学校旧校舎群

北海道大学大学院
国際広報メディア・観光学院
観光創造専攻 博士後期課程
岡本健

本日の内容

1. 社会の情報化と旅行者の情報化

2. アニメ聖地巡礼の概要

3. 鷺宮町の土師祭での「らき☆すた」神輿
～発案から実施まで～

4. 「らき☆すた」神輿担ぎ手アンケート結果

5. 豊郷町来訪者アンケート結果

6. まとめ

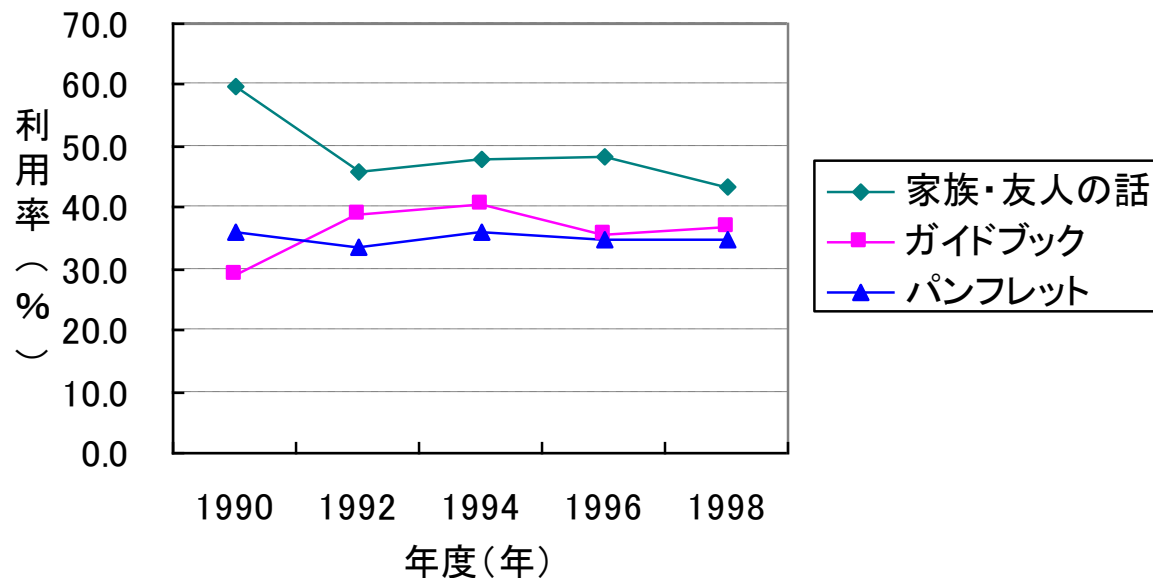
1. 社会の情報化と旅行者の情報化

1990年代

	1990	1992	1994	1996	1998
家族・友人の話	59.7	45.7	47.8	48.1	43.3
ガイドブック	28.9	38.8	40.6	35.8	36.9
パンフレット	36.2	33.4	36.0	35.0	34.7

1990年代における
旅行の際に
参考にする情報源
(平成19年度版
「観光の実態と志向」
のp. 72を元に筆者作成)

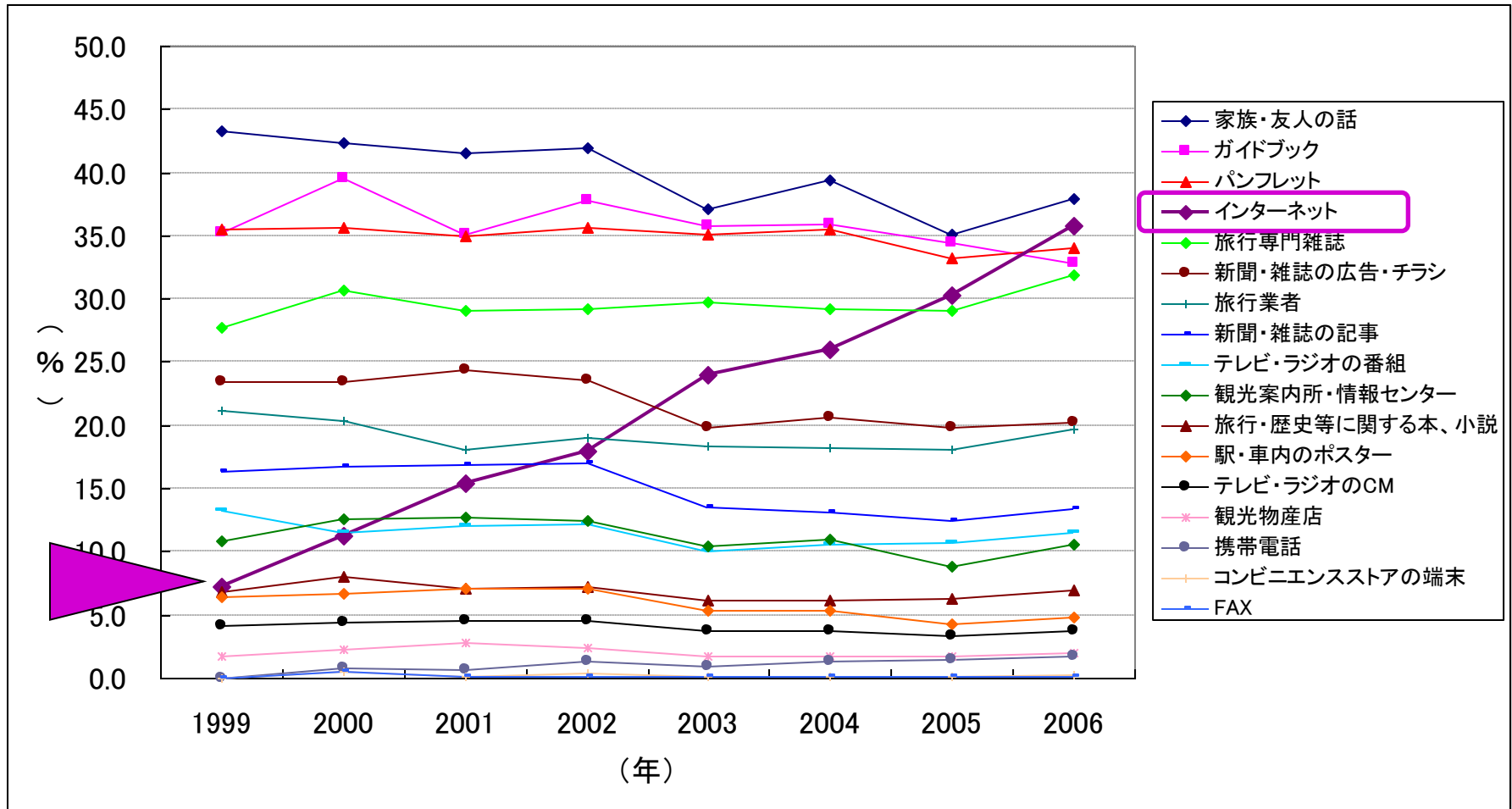
1990年代における
旅行に出かける際に参考に
する情報源のグラフ



1. 社会の情報化と旅行者の情報化

2000年代

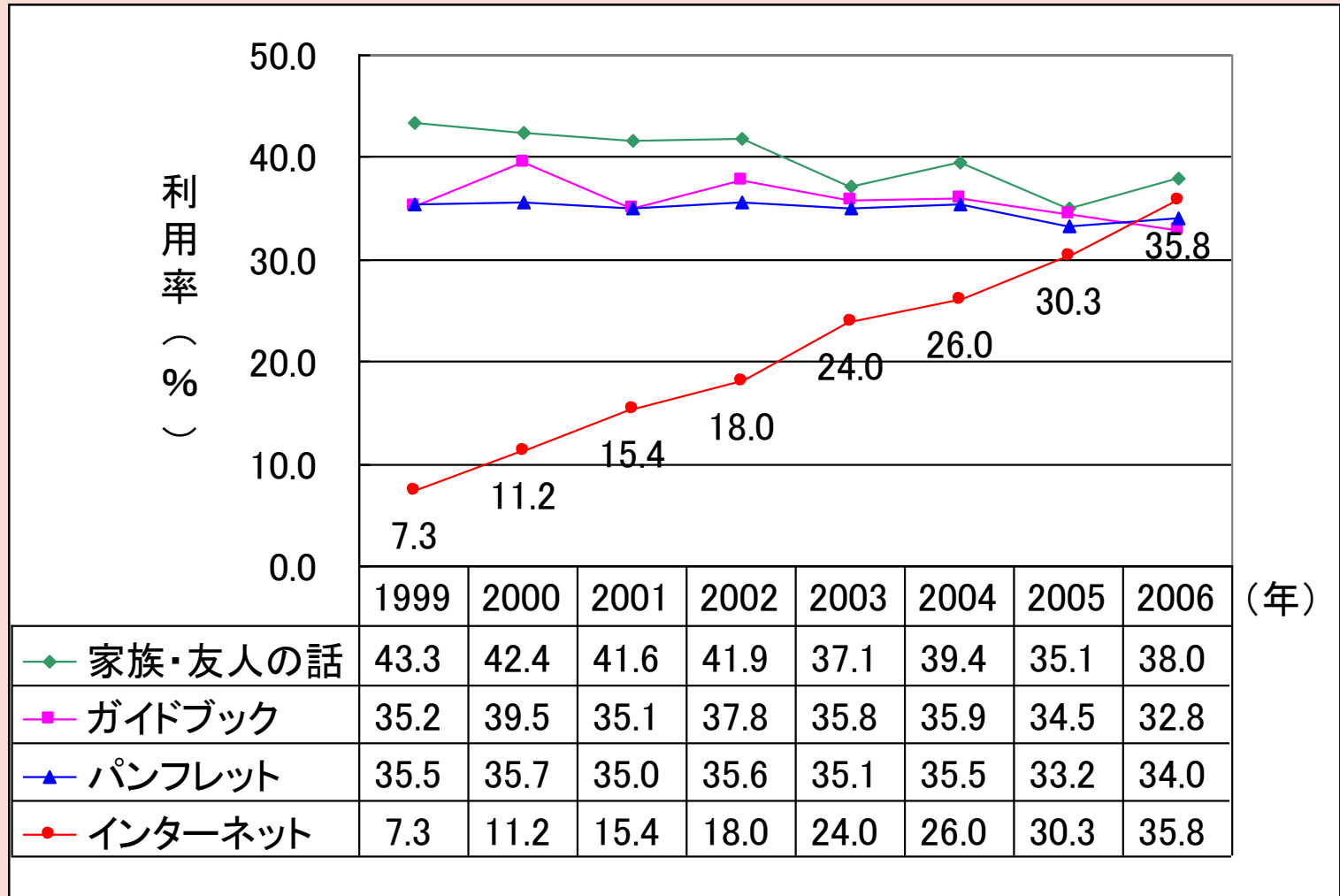
各種旅行情報の利用率の推移



1. 社会の情報化と旅行者の情報化

2000年代

1990年代に中心的なメディアであった「家族・友人の話」「ガイドブック」「パンフレット」と「インターネット」を比較



旅行に行く際に参考にする情報源の利用率の推移
(平成19年度版 「観光の実態と志向」 p. 72を元に筆者作成)

1. 社会の情報化と旅行者の情報化

全体的に旅行の情報源として

「インターネット」利用率は高まっている。

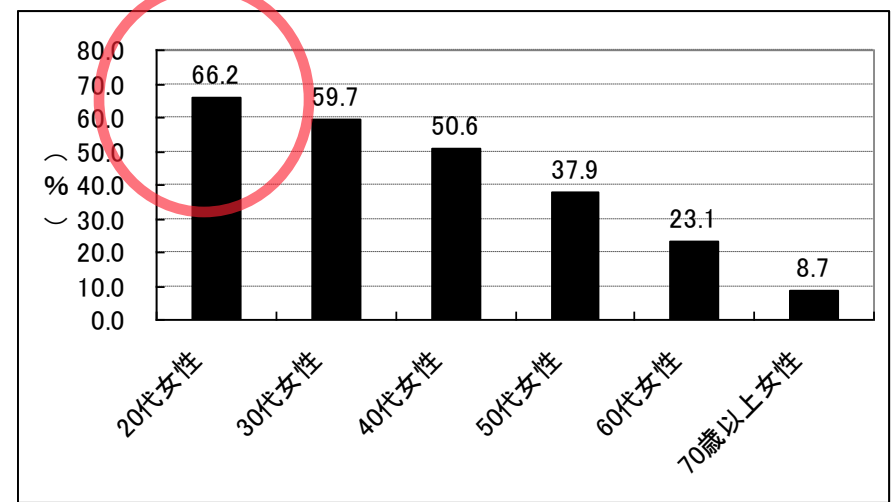
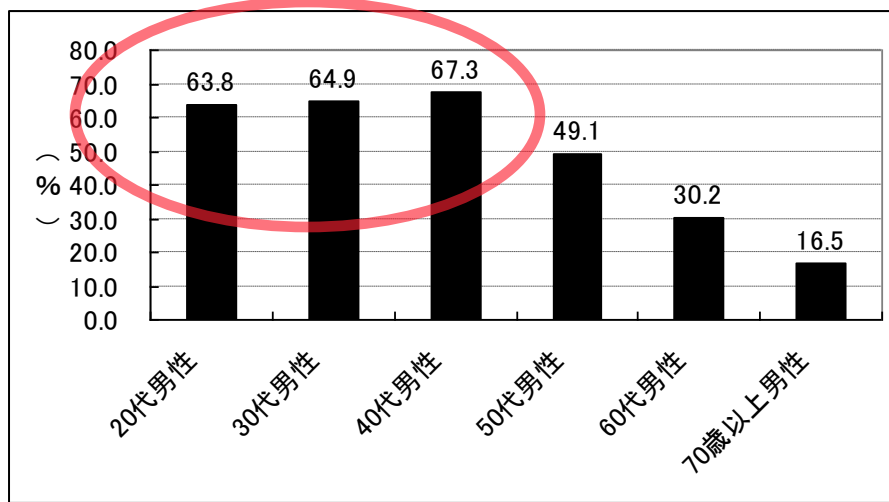
ただし

インターネットの利用の割合に関しては、
世代や性別で差があることがわかっている。

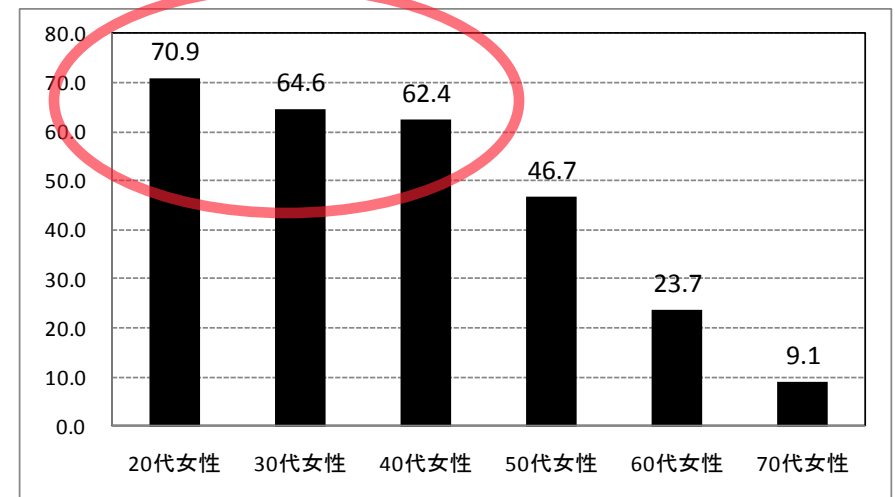
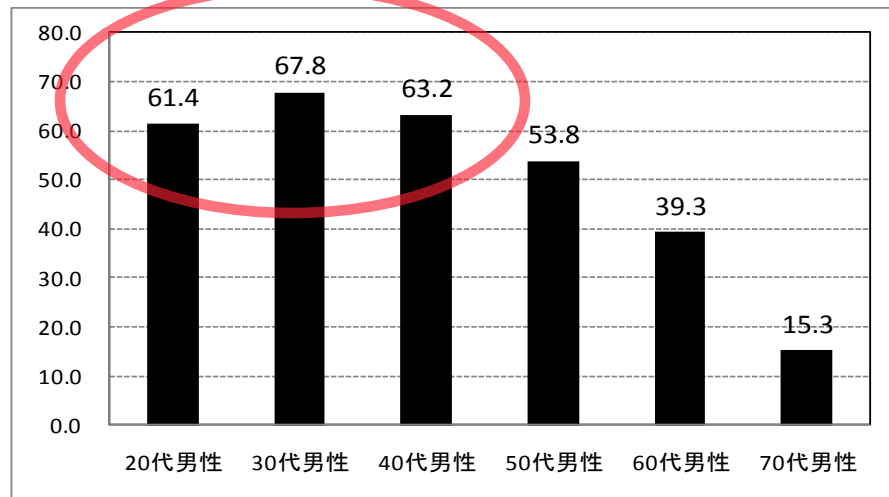
インターネットの利用の仕方についても様々であり、既存メディアと似たような使用法もある。

「インターネットの検索サイト」の利用率を
世代、性別ごとに見てみる。

1. 社会の情報化と旅行者の情報化



20代～40代の男性、20代の女性を「旅行情報化世代」



「旅行情報化世代」が拡大。女性の割合上昇は携帯電話からのネット利用増？

2. アニメ聖地巡礼の概要

①アニメ聖地巡礼者は、アニメで用いられた風景を撮影し、情報をホームページで発信する。

②アニメ聖地巡礼者は、ノートへの書き込みや絵馬など、地域に何か巡礼の記念物を残す

③旅行動機はアニメの舞台を訪ねることだが、現地の人やファン同士の交流を楽しむこともある。

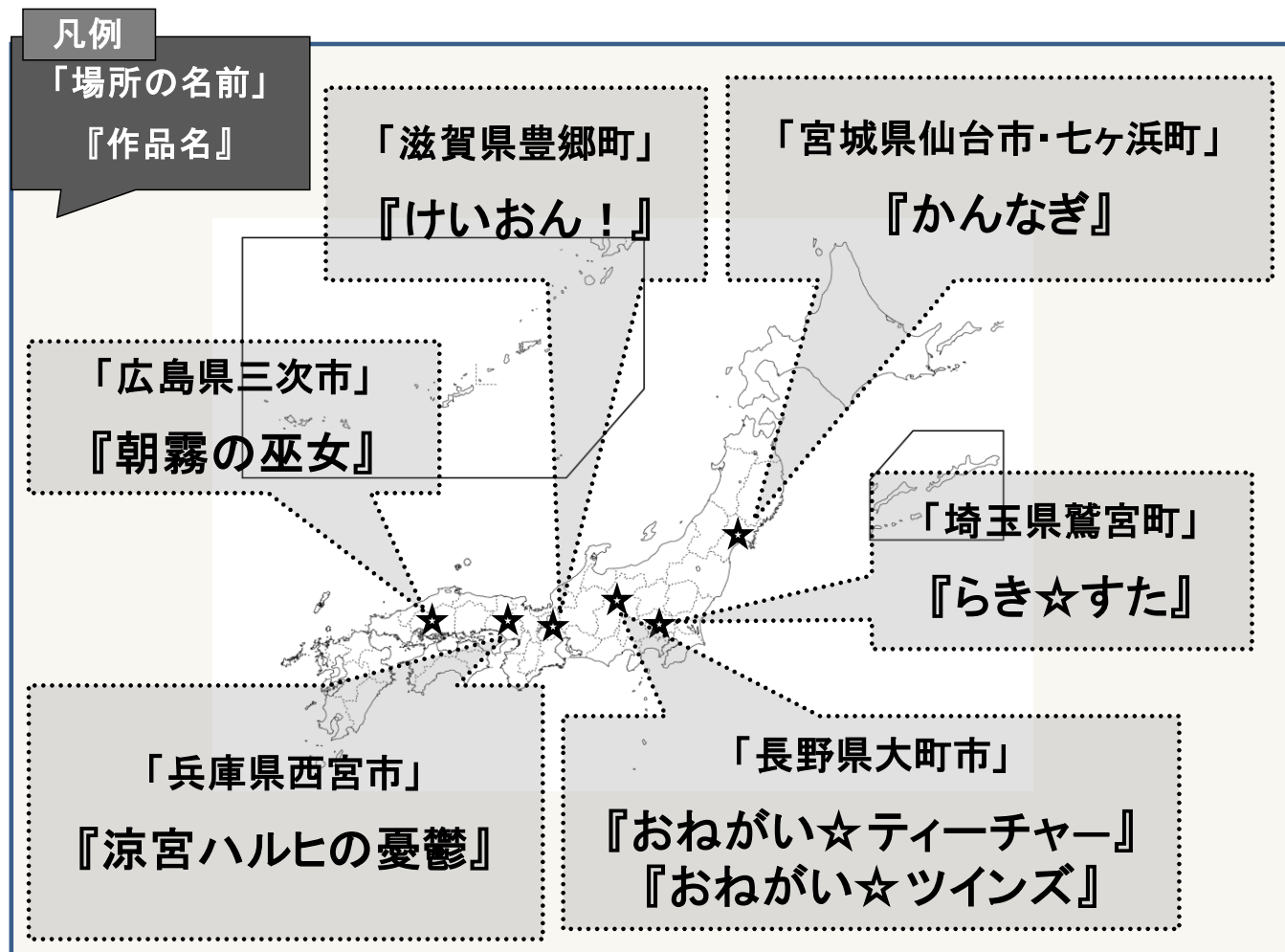
④アニメ聖地巡礼者の中には、高頻度で聖地を訪れるリピーターがいる。また、遠方からも訪れる。

⑤アニメ聖地巡礼者には、20代、30代、40代男性が多い

2. アニメ聖地巡礼の概要

1990年代前半ごろから登場

現在、400作品以上のアニメやライトノベル、ゲームなどの聖地巡礼が確認されている。



日本全国のアニメ聖地(一部)

2. アニメ聖地巡礼の概要

埼玉県鷲宮町のアニメ聖地巡礼者の実態(2008年8月)

	8/7 (木)	8/8 (金)	8/9 (土)	8/10 (日)	合計
来訪者(人)	209	168	333	568	1278
参拝者(人)	182	131	250	386	949
入店者(人)	42	33	80	75	230
巡礼者(人)	20	10	41	34	105
巡礼者率 (%)	9.6	6.0	12.3	6.0	8.2

巡礼者は土日が多い

アニメ聖地巡礼者の人数と巡礼者率

巡礼者率は10%前後

2. アニメ聖地巡礼の概要

性別

男性	185 (87.3)
女性	19 (9.0)
回答無し	8 (3.8)

85%以上が男性

年齢

10-19 歳	54 (25.5)
20-29 歳	88 (41.5)
30-39 歳	42 (19.8)
40-49 歳	17 (8.0)
50-59 歳	2 (0.9)
60-69 歳	1 (0.5)
回答無し	8 (3.8)

10代~30代で
85%以上を占める

2. アニメ聖地巡礼の概要

鷺宮町への来訪回数

初めて	121(57.1)
2回目	21(9.9)
3回目	11(5.2)
4回以上	52(24.5)
地元住民	6(2.8)
回答無し	1(0.5)

関東以外が4割程度

リピーターは4割近く

居住地方

北海道	2(0.9)
東北	10(4.7)
北陸	1(0.5)
甲信越	8(3.8)
関東	144(58.0)
東海	22(10.4)
近畿	9(4.2)
中国	4(1.9)
四国	0(0.0)
九州	1(0.5)
沖縄	1(0.5)
海外(香港)	1(0.5)
回答無し	9(4.2)

2. アニメ聖地巡礼の概要

同行者

一人旅	65(30.7)
友人	113(53.3)
家族や親せき	28(13.2)
回答無し	6(2.8)

一人旅が多い

作品に出てくる場所が、立ち寄り場所として多いかという、そうとは限らない。

立ち寄り場所	人数	備考
鷺宮神社	198	☆
鷺宮神社前商店街	114	
鷺宮駅	105	
春日部駅	47	☆
ゲーマーズ秋葉原店	37	
大宮駅	34	
幸手市商店街	27	☆
幸手駅	24	
春日部共栄高校	22	☆
アニメイト大宮店	19	
東鷺宮駅	18	
権現堂堤	18	☆
アニメイト池袋本店	7	
その他	17	
無回答	1	

*備考欄に☆を付した場所は「らき☆すた」のオープニングの背景となっている場所

2. アニメ聖地巡礼の概要

交通手段 (行き)

電車	96(45.3)
自家用車	73(34.4)
その他 (自転車、自動二輪、徒歩などを 含む)	43(20.3)

交通手段は電車が多いが、
様々である。

旅行会社利用の有無

旅行会社を使っている人
は
ほとんどいない

利用有り	5(2.4)
利用無し	205(96.7)
回答無し	2(0.9)

2. アニメ聖地巡礼の概要

旅行日程

日帰り	153(72.2)
1泊以上	53(25.0)
地元住民	2(0.9)
回答無し	4(1.9)

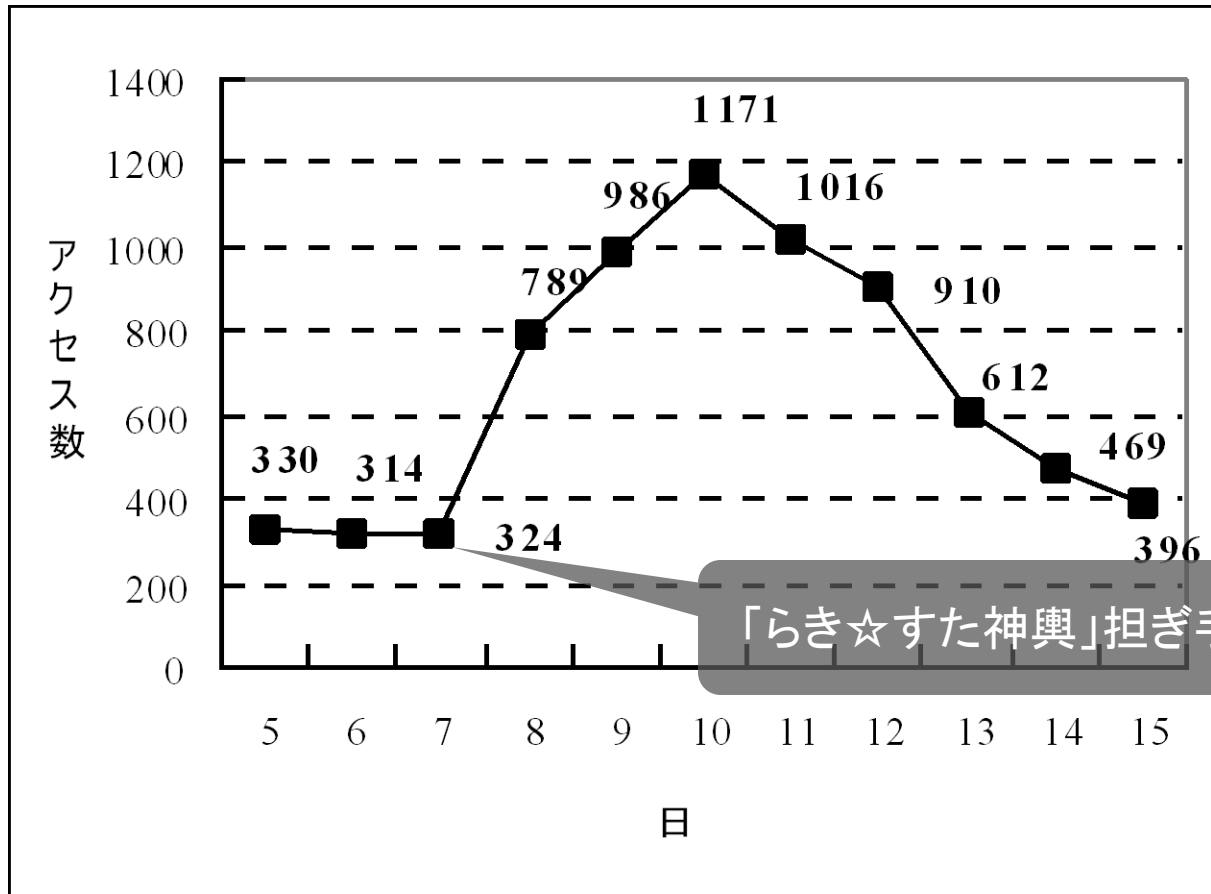
日帰りが7割を超えている

鷲宮町での滞在時間

3時間以内	93(43.9)
3～6時間	84(39.6)
6～24時間	17(8.0)
24時間以上	3(1.4)
回答無し	15(7.1)

3時間以上いる人が5割近く

2. アニメ聖地巡礼の概要



鷺宮町商工会HPのアクセス数推移
(2009年8月5日～8月15日まで)

3. 鷺宮町の土師祭での「らき☆すた」神輿 ～発案から実施まで～



3. 鷺宮町の土師祭での「らき☆すた」神輿 ～発案から実施まで～

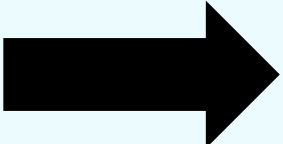
①2008年9月7日、鷺宮町の土師祭に、伝統的な「千貫神輿」とならんで、「らき☆すた神輿」が登場

②「らき☆すた」神輿をファンに担いでもらおうというアイデア

③これらを発案したのは、土師祭輿会の会長

④祭輿会長は自他ともに認める「神輿おたく」

⑤レイヤーに着替え場所提供。ストラップ販売店にもなり、ファンとの交流が盛ん

 自身の趣味の神輿とアニメファンをつなげた発想

3. 鷺宮町の土師祭での「らき☆すた」神輿 ～発案から実施まで～

らき☆すた神輿の担ぎ手は全国から募集。

2008年8月上旬に
鷺宮町商工会のホームページ、
および、
大酉茶屋前の看板で募集を開始。

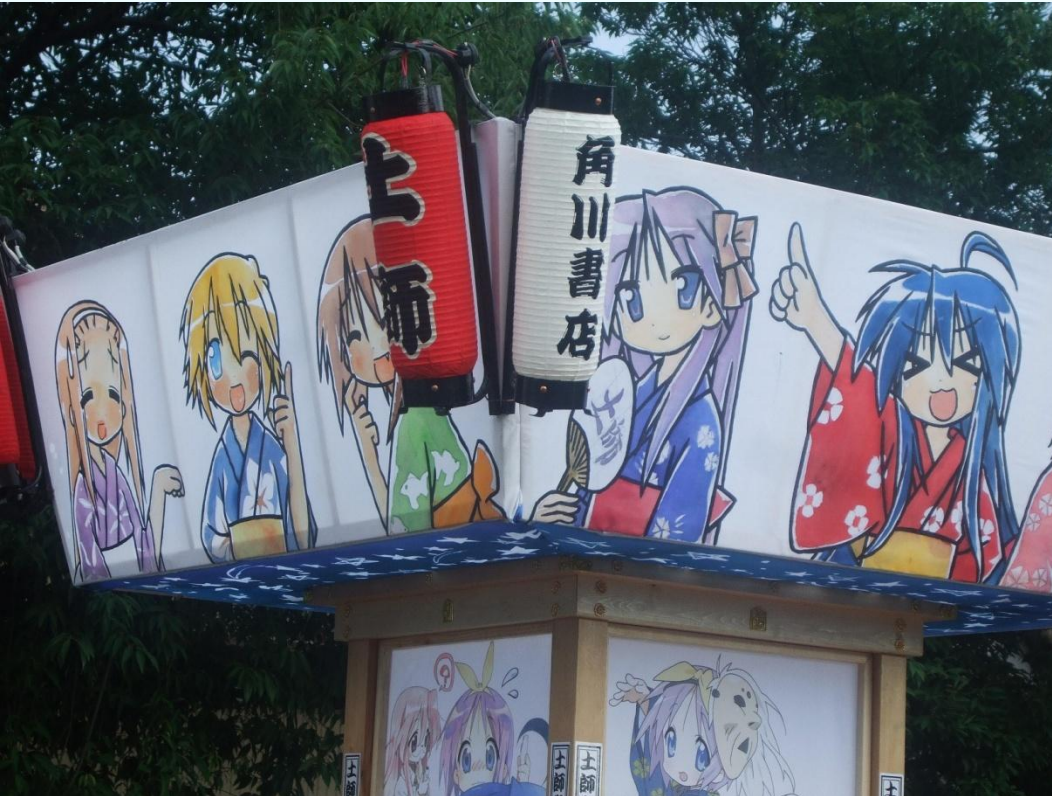
3日間で全国から114名の申込み。

3. 鷺宮町の土師祭での「らき☆すた」神輿 ～発案から実施まで～



祭輿会長製作の担ぎ手Tシャツ
を着た担ぎ手たち

3. 鷺宮町の土師祭での「らき☆すた」神輿 ～発案から実施まで～



らき☆すた神輿

3. 鷺宮町の土師祭での「らき☆すた」神輿 ～発案から実施まで～

らき☆すた神輿の周りで談笑する
ファンと祭典会メンバー



3. 鷺宮町の土師祭での「らき☆すた」神輿 ～発案から実施まで～



らき☆すた神輿の人だから

3. 鷺宮町の土師祭での「らき☆すた」神輿 ～発案から実施まで～

「千貫神輿」と「らき☆すた神輿」



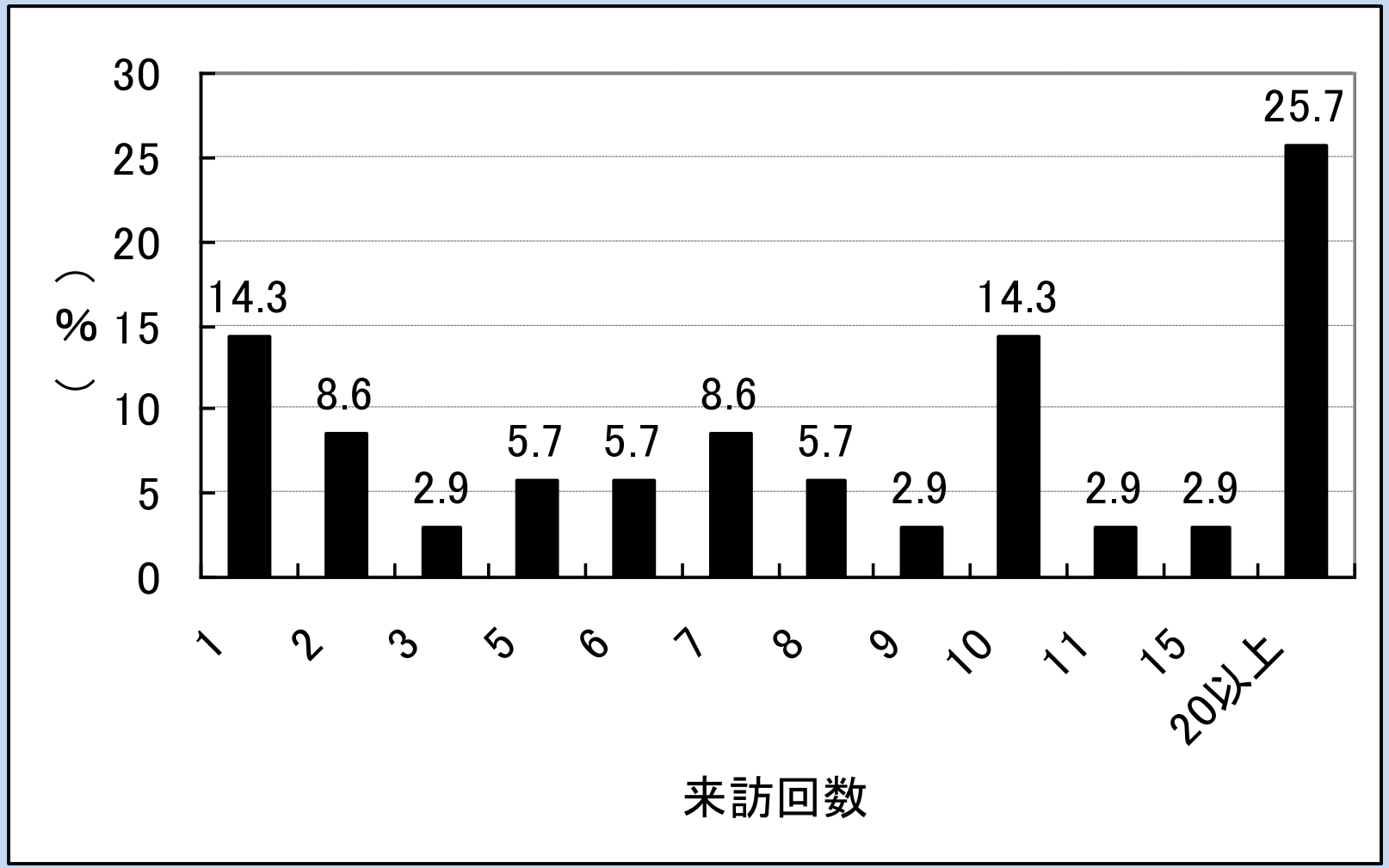
4. 「らき☆すた」神輿担ぎ手アンケート結果

「らき☆すた」神輿担ぎ手アンケートを実施(2008年)

114人中35人から回答が得られた(回収率31%)

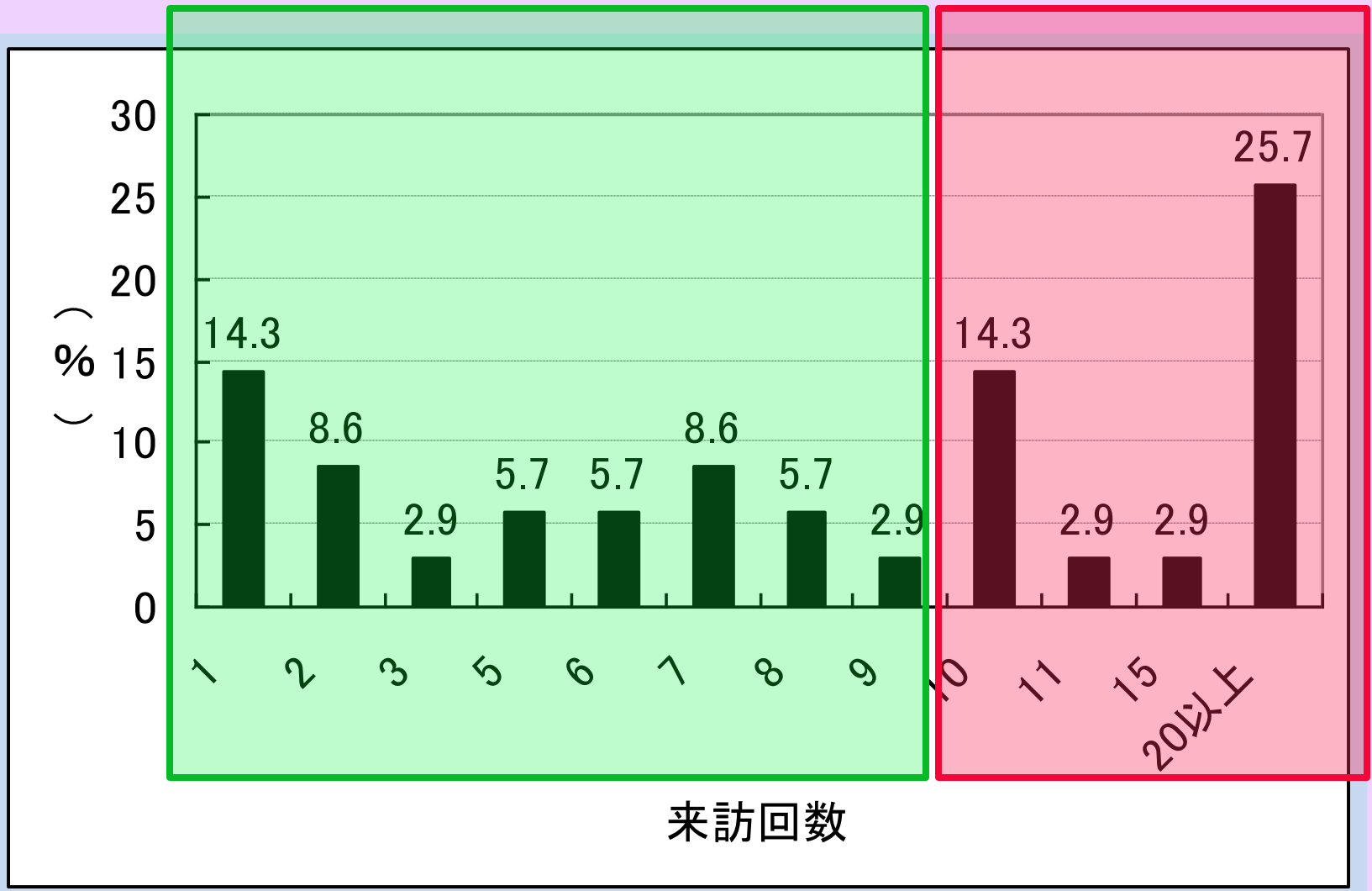
- ① 鷺宮町への来訪回数
- ② 担ぎ手募集の情報源
- ③ 再度参加したいかどうか
- ④ 土師祭全体で、楽しかったことや、
嬉しく思ったこと、印象的だったこと
- ⑤ 土師祭全体で、嫌な思いをしたことや
改善したほうが良いと思ったこと
- ⑥ 意見や感想

4. 「らき☆すた」神輿担ぎ手アンケート結果



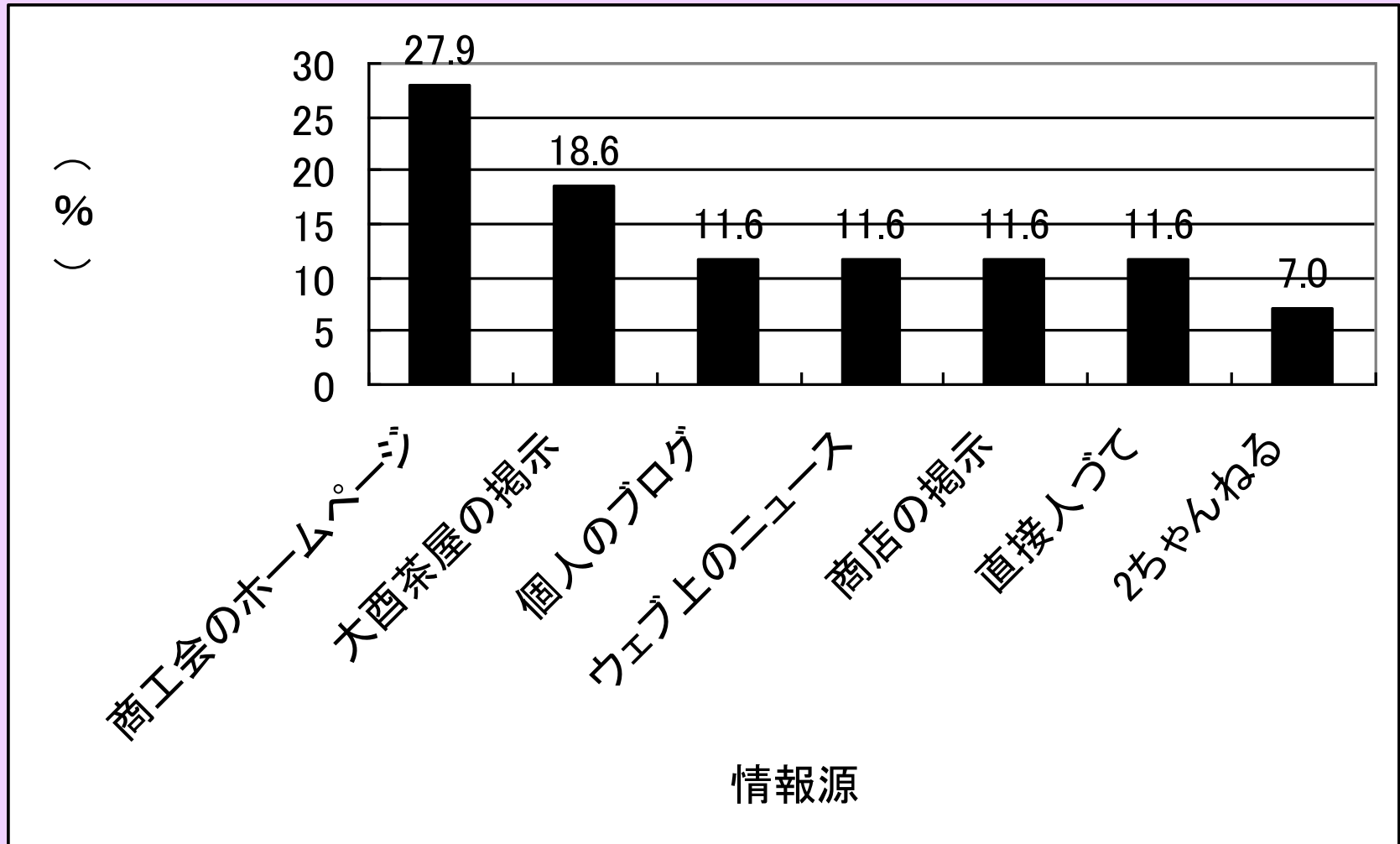
鷺宮町への来訪回数

4. 「らき☆すた」神輿担ぎ手アンケート結果



鷺宮町への来訪回数

4. 「らき☆すた」神輿担ぎ手アンケート結果

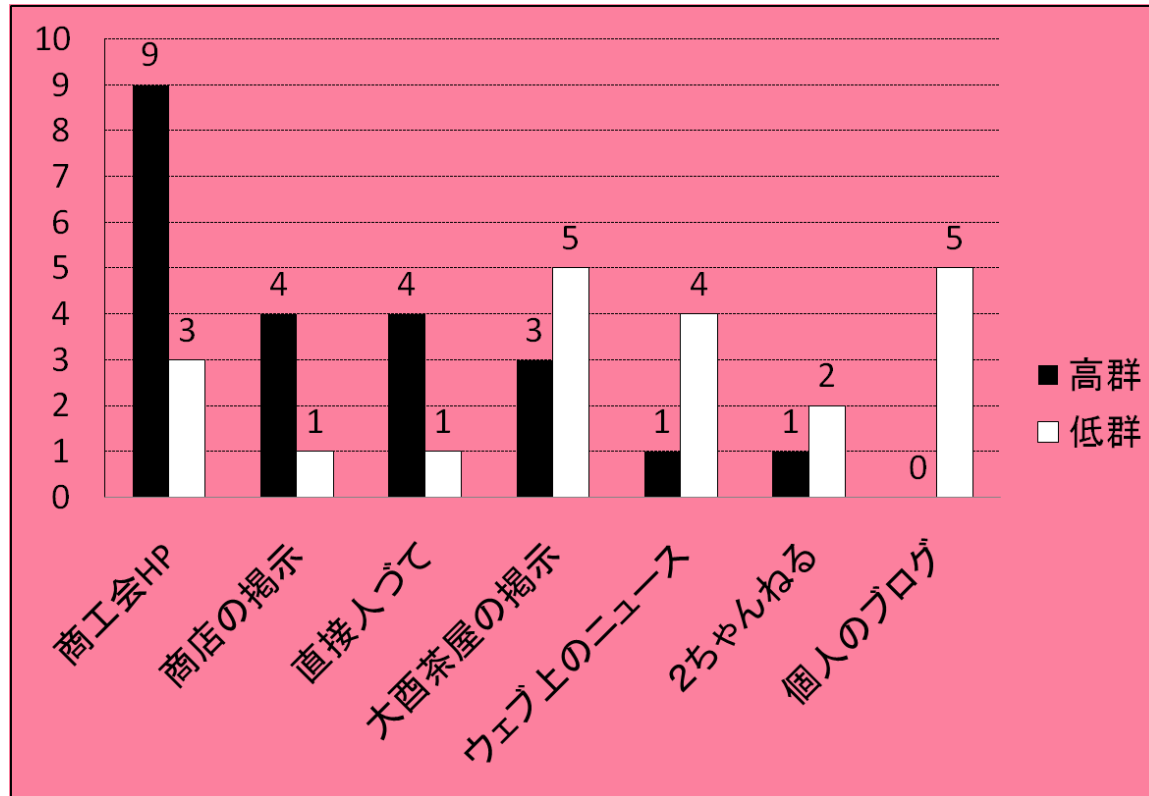


担ぎ手募集の情報源

4. 「らき☆すた」神輿担ぎ手アンケート結果

鷺宮町への来訪回数高群と低群での情報源の比較（左）

	高群	低群
商工会HP	9	3
商店の掲示	4	1
直接人づて	4	1
大酉茶屋の掲示	3	5
ウェブ上のニュース	1	4
2ちゃんねる	1	2
個人のブログ	0	5
合計	22	21



情報源別の来訪回数高群と低群の比較

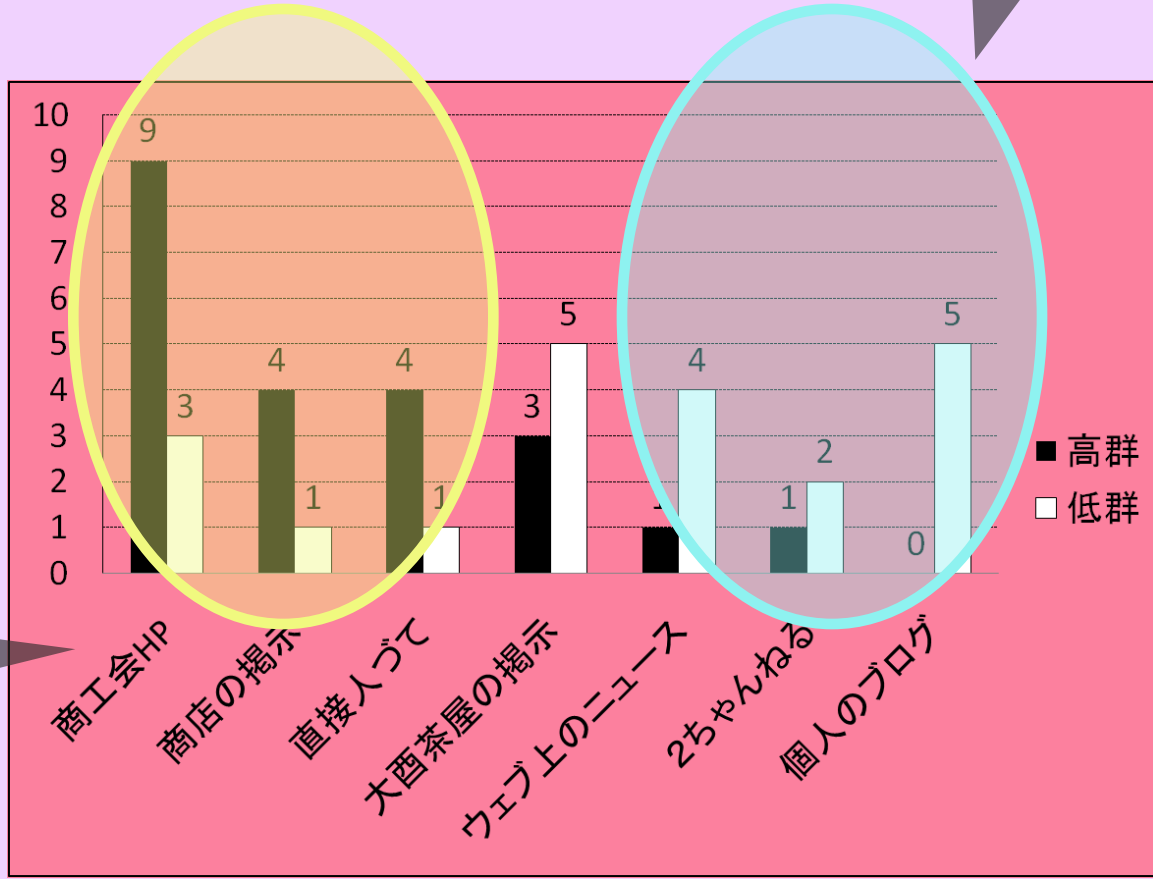
4. 「らき☆すた」神輿担ぎ手アンケート結果

間接的な
情報

鷺宮町への来訪回数高群と低群での情報源の比較（左）

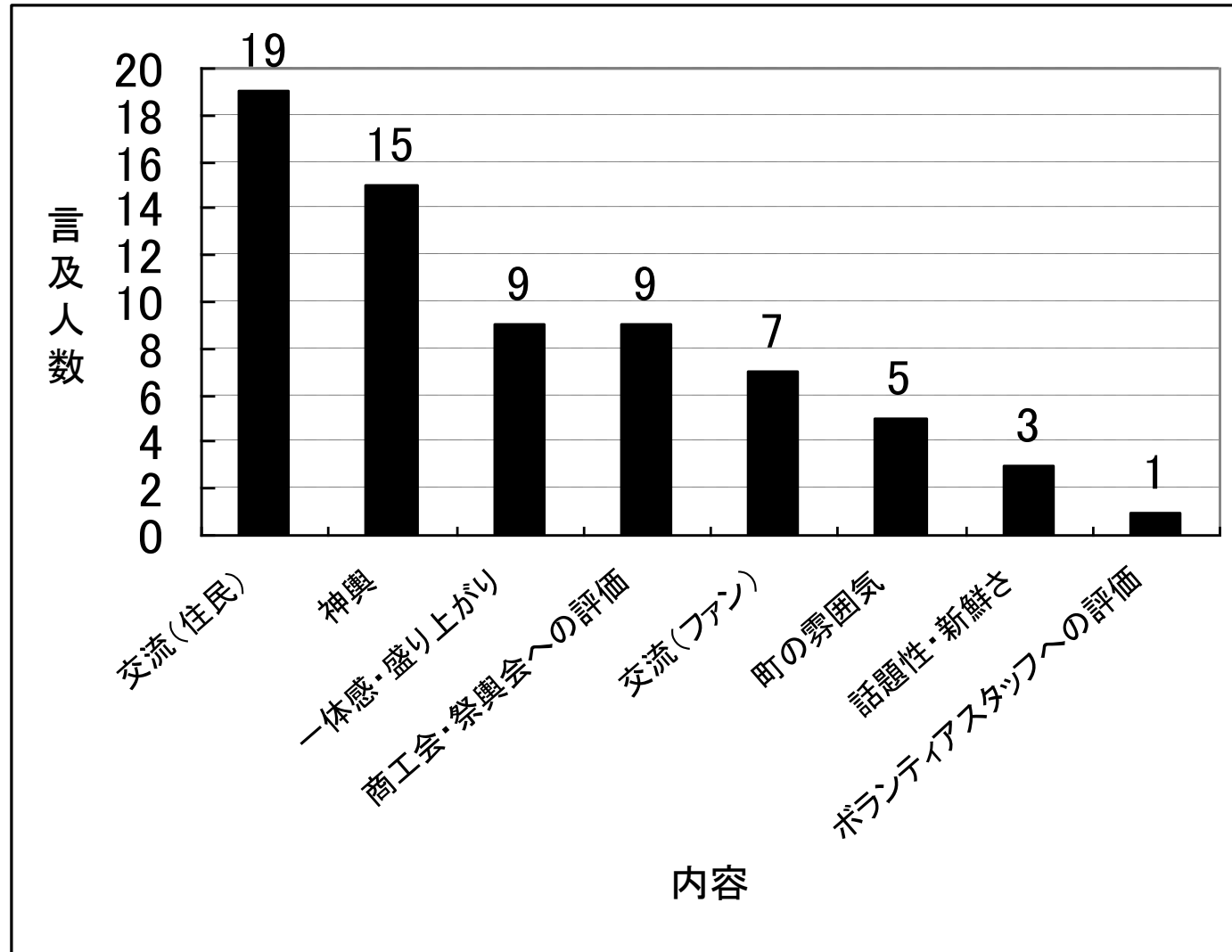
	高群	低群
商工会HP	9	3
商店の掲示	4	1
直接人づて	4	1
大酉茶屋の掲示	3	5
ウェブ上のニュース	1	4
2ちゃんねる	1	2
個人のブログ	0	5
合計	22	21

地域側からの
直接的な
情報発信



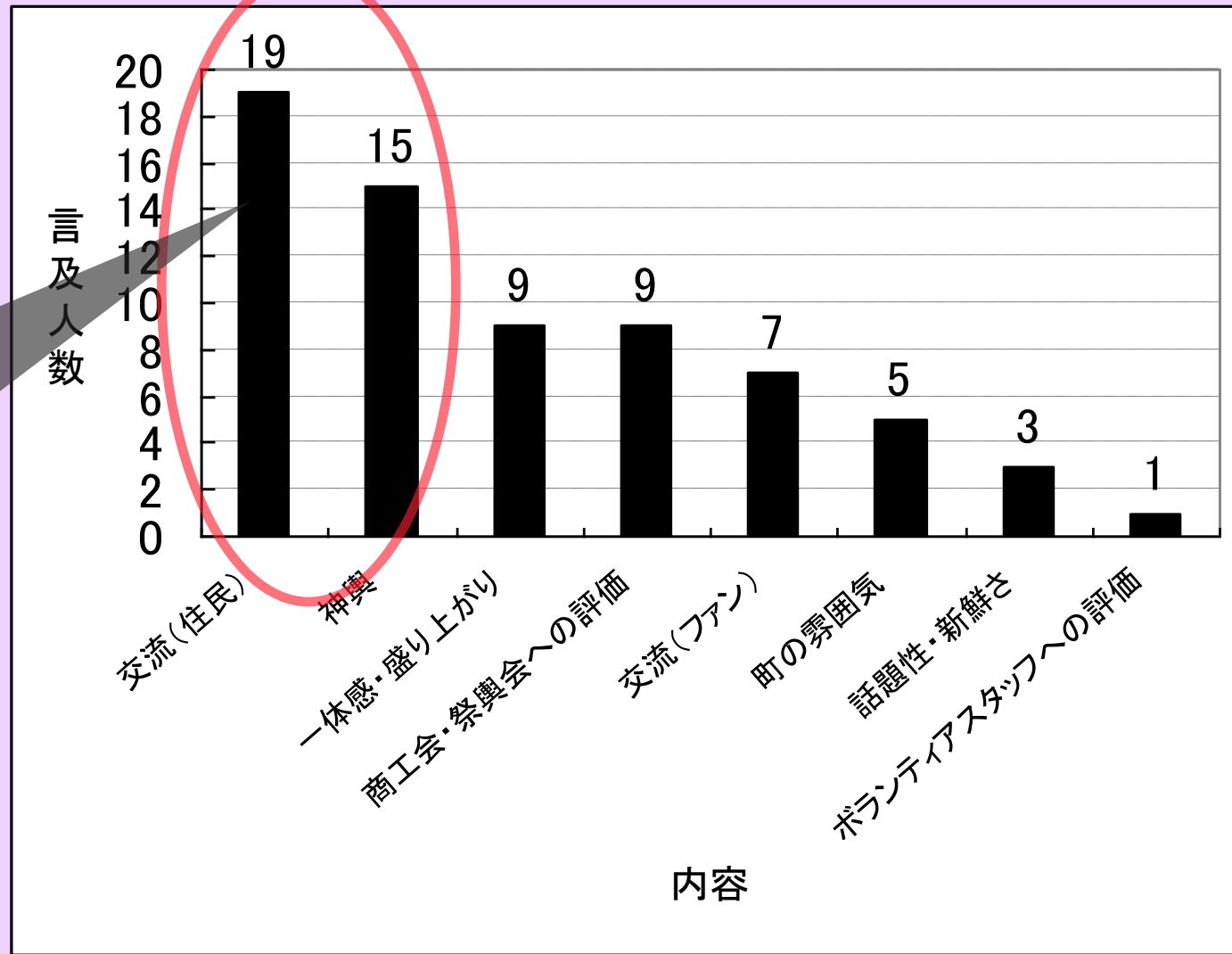
情報源別の来訪回数高群と低群の比較

4. 「らき☆すた」神輿担ぎ手アンケート結果



土師祭の感想（良かった点）

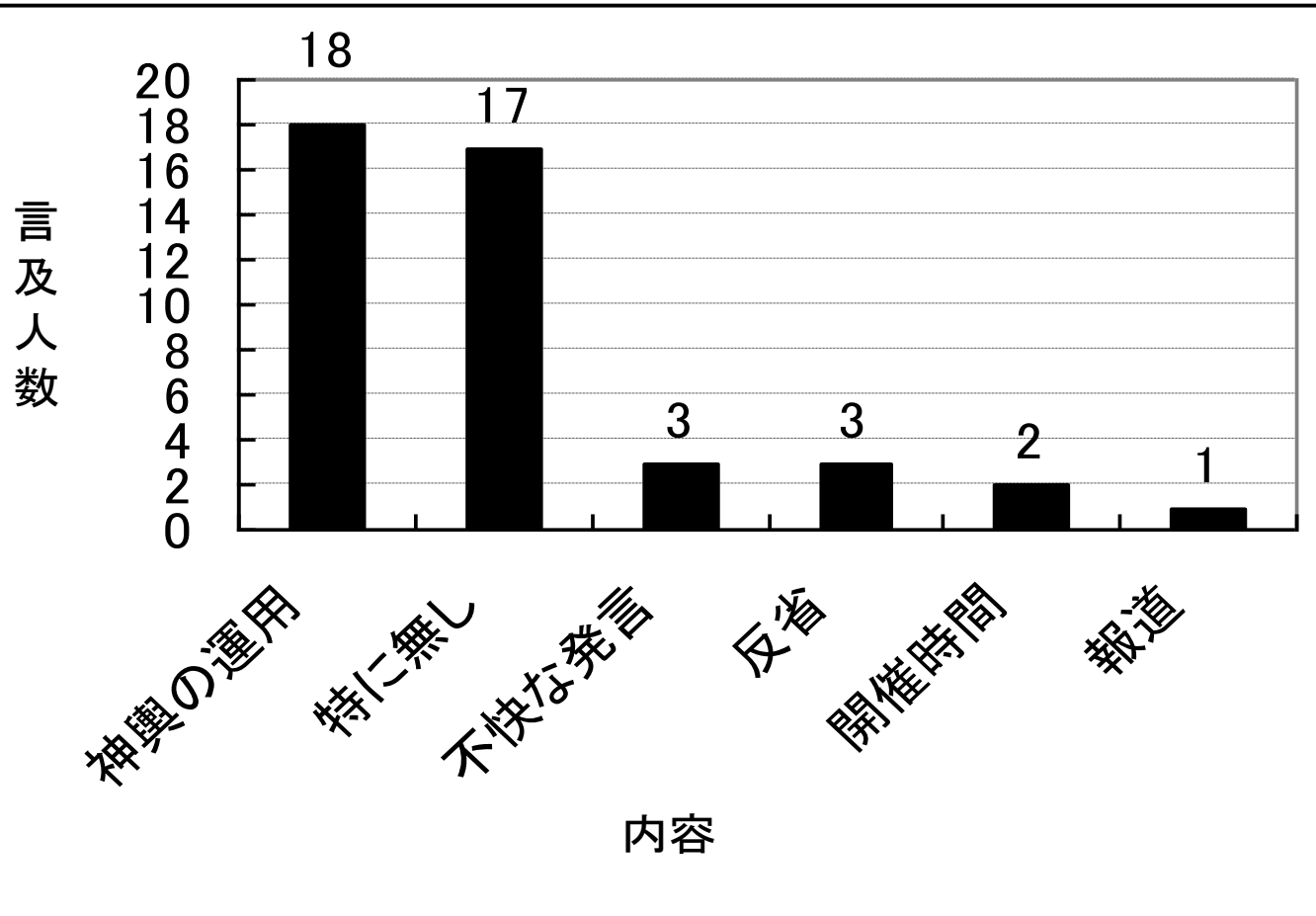
4. 「らき☆すた」神輿担ぎ手アンケート結果



住民との交流
に良い評価。

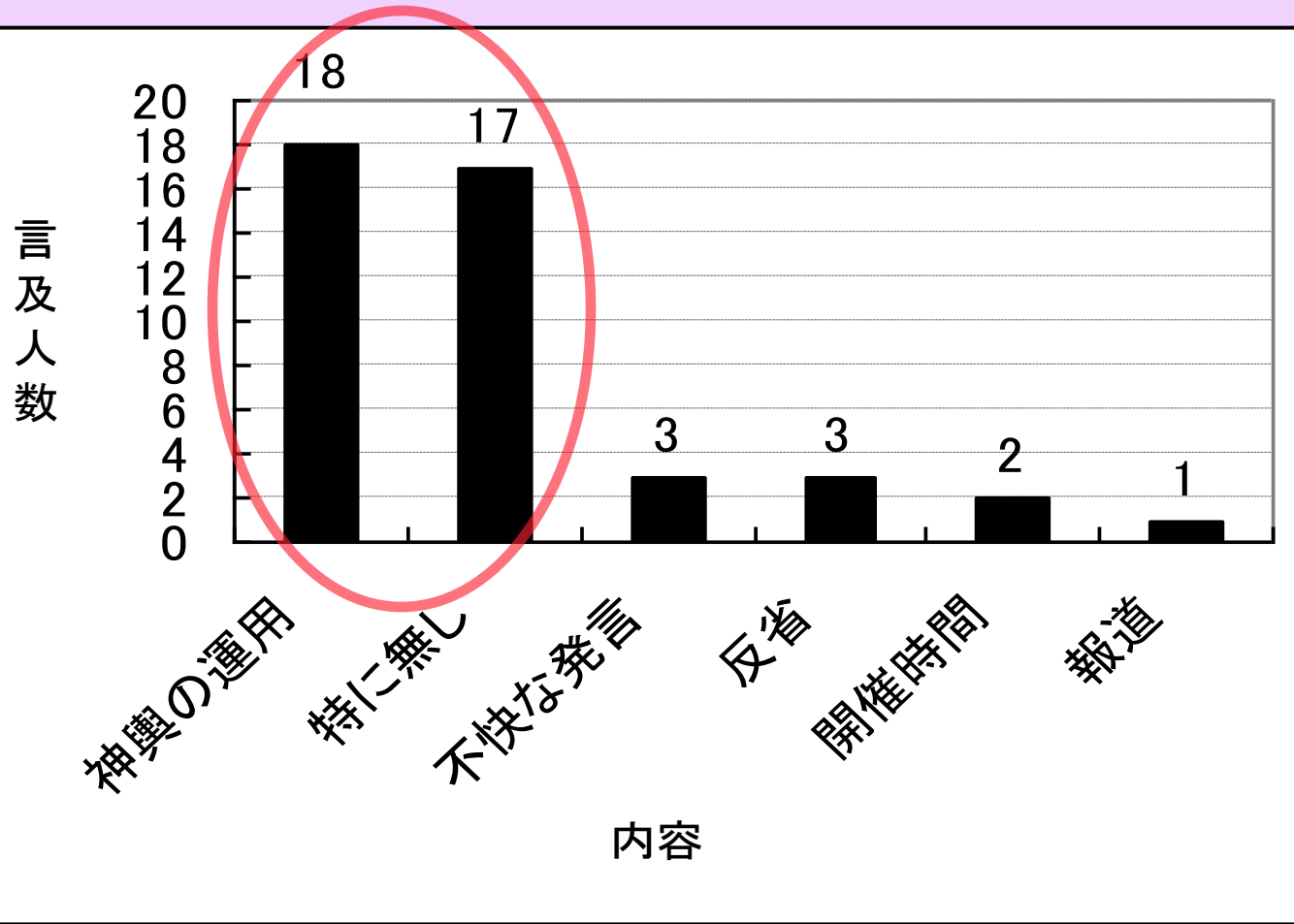
土師祭の感想（良かった点）

4. 「らき☆すた」神輿担ぎ手アンケート結果



土師祭の感想（悪かった点）

4. 「らき☆すた」神輿担ぎ手アンケート結果



土師祭の感想（悪かった点）

神輿の運用に関する点での言及が多い。
内容を見ると、ただ不満を書くのではなく、
具体的に改善案を出しているものも多い。

4. 「らき☆すた」神輿担ぎ手アンケート結果

具体的な意見や感想については、配布資料をご覧ください。

担ぎ手の意見や感想から、
担ぎ手が
「地域の人々との関わりや交流」、
「地域側の姿勢」などについて
高い評価をしていることがわかる。



担ぎ手の中には、町に対して良い印象を持つのみでなく、
主体的に町の今後の展開を考えるに至っている人も。

4. 「らき☆すた」神輿担ぎ手アンケート結果

- ・地元住民からのアニメ神輿の発案
- ・そのアイデアはファンとのコミュニケーションから
- ・制作過程、企画段階からファンが参加

→ファン側に「地域側が金儲けのためにやっている」
という認識が生まれにくい

→地域側に「アニメファンが価値観を押し付けてきた」
という認識が生まれにくい

5. 豊郷町来訪者アンケート結果

豊郷町来訪者アンケートを実施
(2009年8月11日～9月27日)

豊郷町、豊郷町観光協会、豊郷町教育委員会
の皆様にご協力をいただき、
アンケート用紙を豊郷小学校旧校舎群の教室に
置かせていただいたところ、392のデータが得られました

5. 豊郷町来訪者アンケート結果

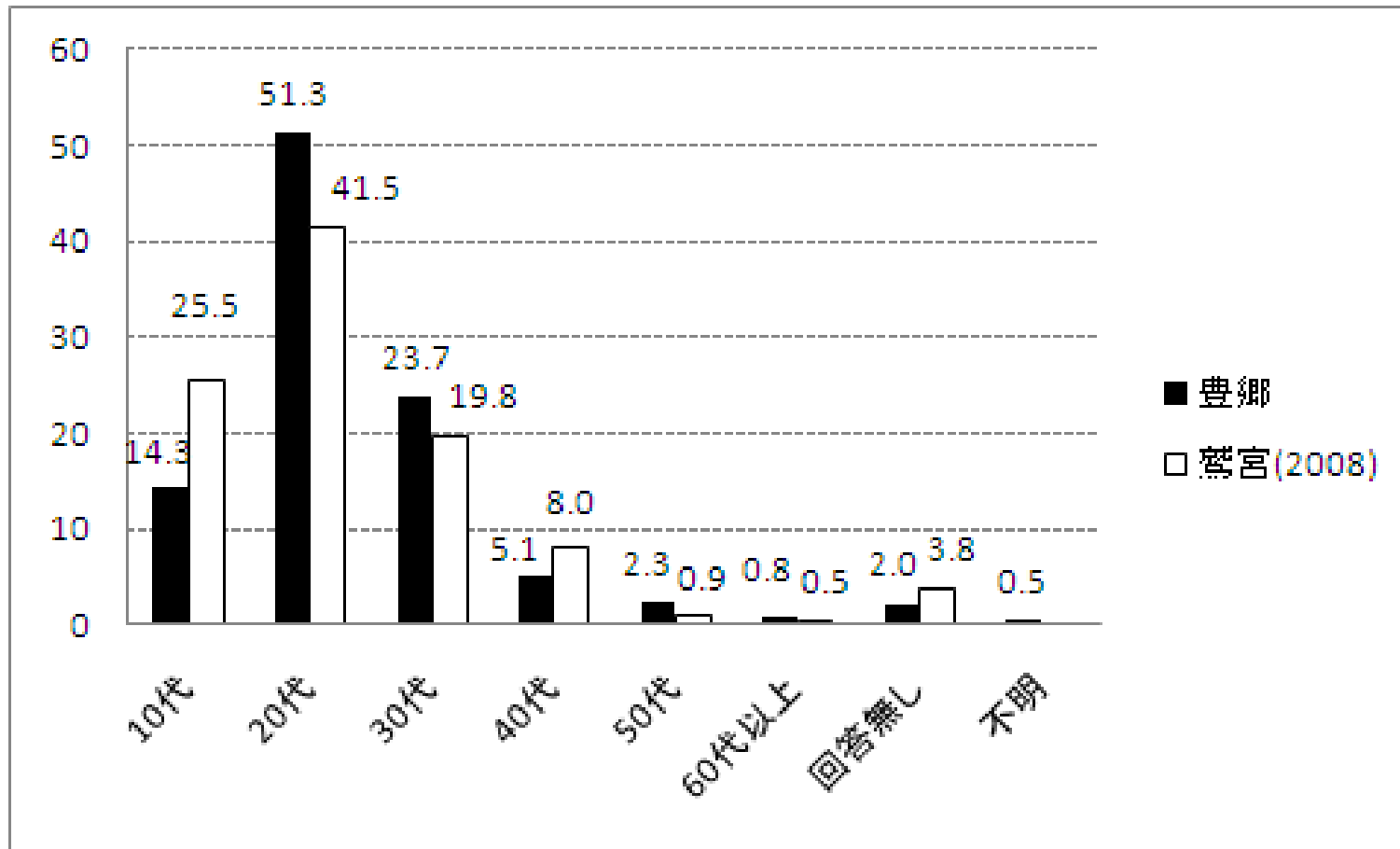
	回答数（割合）
男性	349 (89.0)
女性	21 (5.4)
回答無し	20 (5.1)
不明	2 (0.5)
合計	392

9割近くが男性

9割近くを
10代～30代で占めている

	回答数（割合）
10代	56 (14.3)
20代	201 (51.3)
30代	93 (23.7)
40代	20 (5.1)
50代	9 (2.3)
60代以上	3 (0.8)
回答無し	8 (2.0)
不明	2 (0.5)
合計	392

5. 豊郷町来訪者アンケート結果



豊郷町と鷺宮町(2008年)では、10代から30代が大きな割合を占めている点で共通。しかし、10代、20代、30代それぞれの割合には差がある。特に豊郷は20代が5割を超えている。

5. 豊郷町来訪者アンケート結果

	回答数（割合）
けいおん！	322 (82.1)
けいおん！以外	48 (12.2)
回答無し	14 (3.6)
不明	8 (2.0)
合計	392

8割以上が
「けいおん！」を
目的としている。

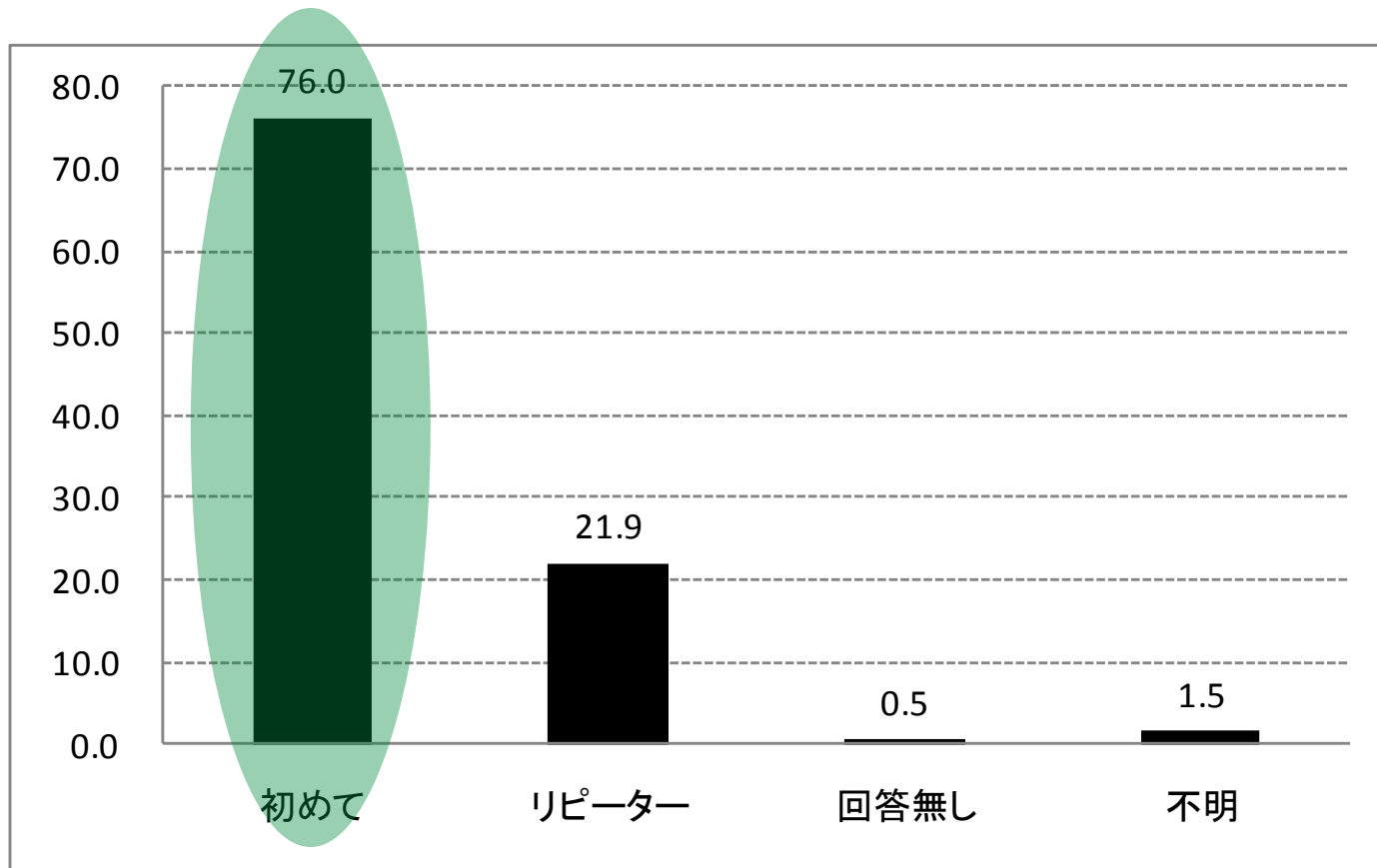
→「けいおん！」を来訪理由として挙げているが、
多くの人々が、来町をきっかけに、
豊郷小学校の建築の良さや、豊郷町の雰囲気の良いを実感。

* 詳細については、報告書をご覧ください

5. 豊郷町来訪者アンケート結果

初めて	リピーター	回答無し	不明	合計
298(76.0)	86(21.9)	2(0.5)	6(1.5)	392

76%が初めての来訪



・まだまだ豊郷小学校に初めて来た方も多い。

・2010年4月6日より、けいおん！の二期がTBSテレビで放映される。

・今後、豊郷小学校への来訪者の増加が予想される。

5. 豊郷町来訪者アンケート結果

都道府県	回答数	地方別	回答数	都道府県	回答数	地方別	回答数
北海道	6	北海道地方	6(1.5)	滋賀県	42	近畿地方	128(32.7)
青森県	2	東北地方	7(1.8)	京都府	21		
岩手県	0			大阪府	35		
宮城県	1			兵庫県	22		
秋田県	2			奈良県	7		
山形県	1			和歌山県	1		
福島県	1			鳥取県	2		
富山県	2			北陸地方	7(1.8)	島根県	1
石川県	3	岡山県	4				
福井県	2	広島県	3				
新潟県	0	甲信越地方	6(1.5)	山口県	2	四国地方	5(1.3)
山梨県	3			徳島県	0		
長野県	3			香川県	4		
茨城県	1	関東地方	117(29.8)	愛媛県	1	九州地方	14(3.6)
栃木県	1			高知県	0		
群馬県	0			福岡県	4		
埼玉県	17			佐賀県	0		
千葉県	17			長崎県	2		
東京都	41			熊本県	3		
神奈川県	34			大分県	5		
岐阜県	6			宮崎県	0		
静岡県	4			鹿児島県	0		
愛知県	46			東海地方	66(16.8)		
三重県	16			海外	1(0.3)		
				回答無し	17(4.3)		
				不明	6(1.5)		
				合計			392

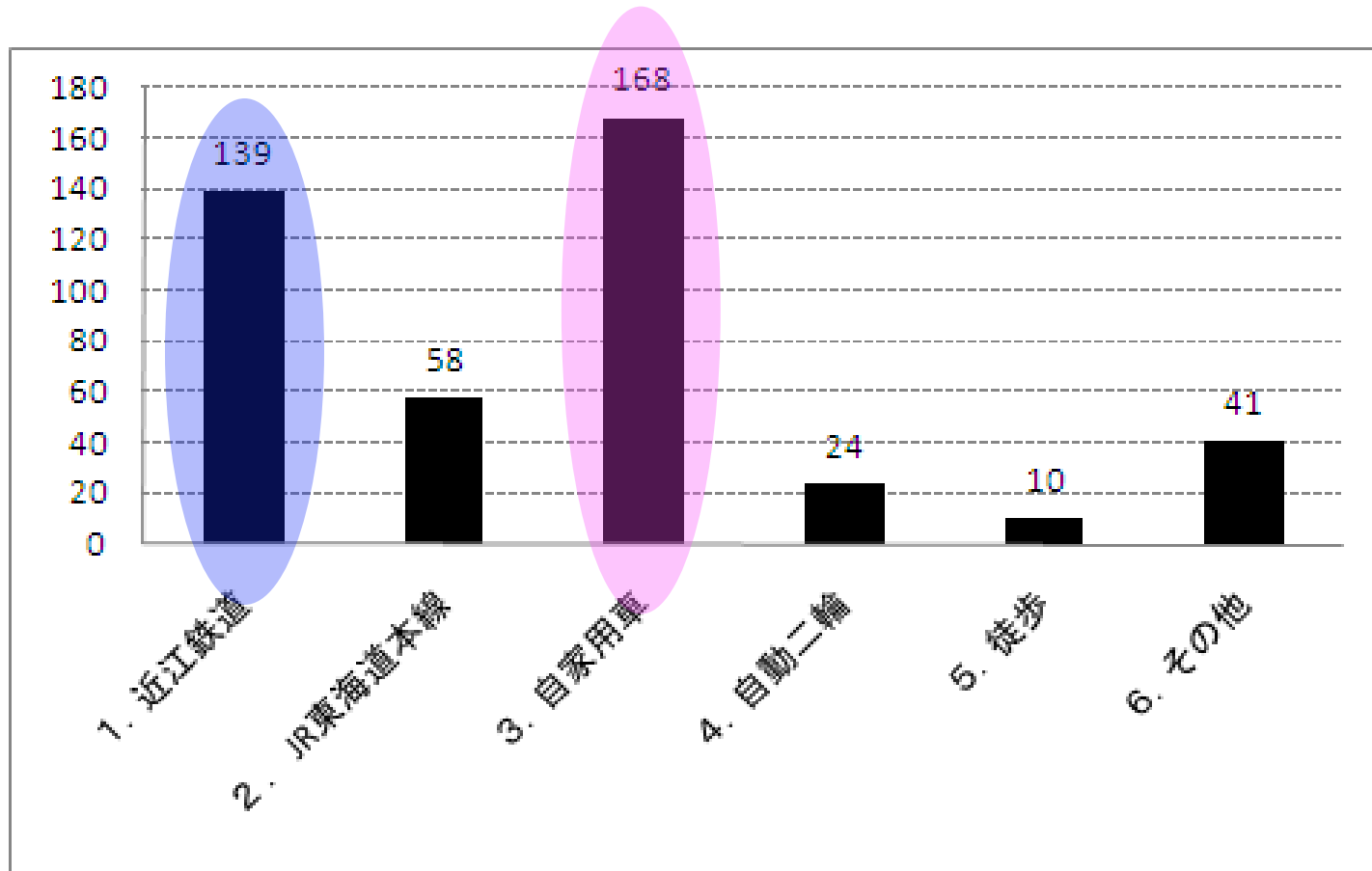
5. 豊郷町来訪者アンケート結果

都道府県	回答数	地方別	回答数	都道府県	回答数	地方別	回答数
北海道	6	北海道地方	6(1.5)	滋賀県	42	近畿地方	128(32.7)
青森県	2	東北地方	7(1.8)	京都府	21		
岩手県	0			大阪府	35		
宮城県	1			兵庫県	22		
秋田県	2			奈良県	7		
山形県	1			和歌山県	1		
福島県	1			鳥取県	2		
富山県	2			北陸地方	7(1.8)	島根県	1
石川県	3	岡山県	4				
福井県	2	広島県	3				
新潟県	0	山口県	2				
山梨県	3	甲信越地方	6(1.5)	徳島県	0	四国地方	5(1.3)
長野県	3			香川県	4		
茨城県	1			愛媛県	1		
栃木県	1	関東地方	117(29.8)	高知県	0	九州地方	14(3.6)
群馬県	0			福岡県	4		
埼玉県	17			佐賀県	0		
千葉県	17			長崎県	2		
東京都	41			熊本県	3		
神奈川県	34			大分県	5		
岐阜県	6			宮崎県	0		
静岡県	4	東海地方	66(16.8)	鹿児島県	0		
愛知県	6			沖縄県	0		
三重県	16			海外	1(0.3)		
				回答無し	17(4.3)		
				不明	6(1.5)		
				合計			392

「関東地方」
「東海地方」
「近畿地方」
を合計すると、
311で、全体の
8割近くを占める。

近場である近畿
地方は3割。近
畿地方の中でも
奈良や和歌山は
すくない。関東、
東海、その他全
国からファンが
訪れている。

5. 豊郷町来訪者アンケート結果



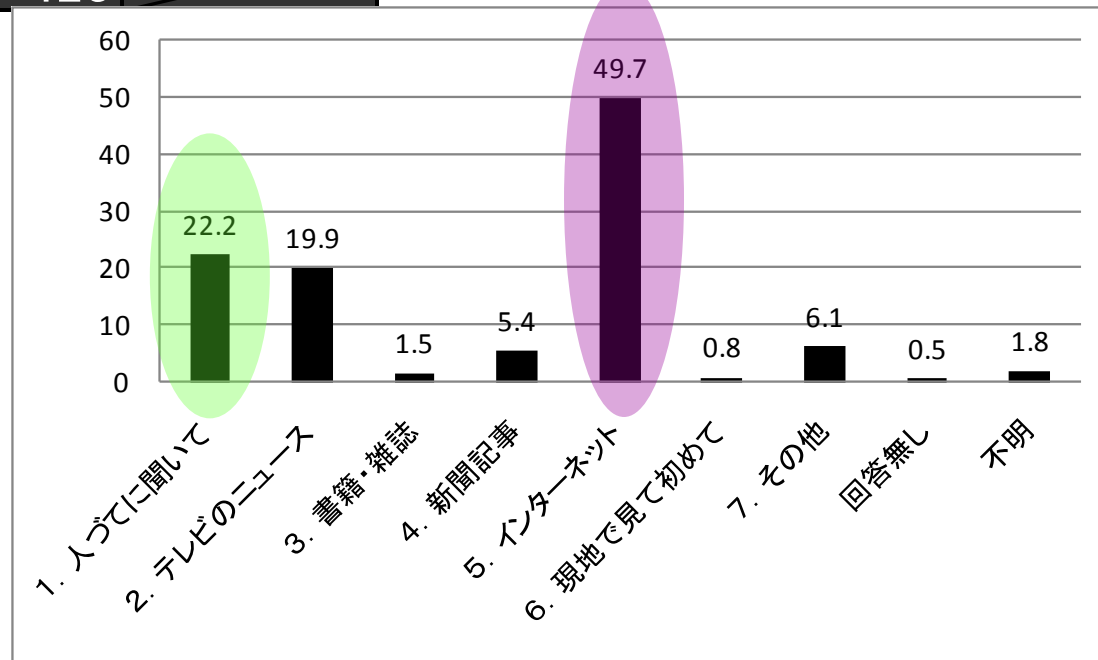
「自家用車」「近江鉄道」の利用が多い。

「その他」には、自転車、夜行バス、新幹線、タクシー、レンタカー、痛車など

5. 豊郷町来訪者アンケート結果

	回答人数(人)	割合(%)
1. 人づてに聞いて	87	22.2
2. テレビのニュース	78	19.9
3. 書籍・雑誌	6	1.5
4. 新聞記事	21	5.4
5. インターネット	195	49.7
6. 現地で見て初めて	3	0.8
7. その他	24	6.1
回答無し	2	0.5
不明	7	1.8
合計	423	

インターネット
の利用率が
5割近く



5. 豊郷町来訪者アンケート結果

時間	回答数	時間(区切り)	回答数(割合)
0.5時間	3	3時間以内	248(63.3)
0.75時間	1		
1時間	58		
1.5時間	14		
2時間	83		
2.5時間	14		
3時間	75		
3.5時間	5	3~6時間	31(7.9)
4時間	12		
4.5時間	1		
5時間	10		
5.5時間	1		
6時間	2	6~24時間	28(7.1)
8時間	2		
10時間	1		
半日	10		
1日	15	24時間~	1(0.3)
2日	1		
数時間	3		3(0.8)
無効	3		3(0.8)
解答無し	72		72(18.4)
不明	6		6(1.5)
合計	392		

63.3%が、
3時間以内の滞在

5. 豊郷町来訪者アンケート結果

意見や感想の一部

アニメの舞台としてだけでなく、
建築物として良いと思ったのでこれからは是非保存して頂きたい。

あまりハデでなく、じっくり見て回りやすいところです。
お店が少ないので、なかなかお金落とそうにも買うものがないのが・・・。

けいおんファンに、快く開放して下さったことに敬意を表します。非常に風光明媚なところで、ゆっくりできました。ぜひ、末永く保存してほしいと思います。

訪問を受け入れて頂きありがとうございます。おかげ様で満足して帰宅出来そうです。
ありがとうございました！

静かな場所で、以前来たときに通り過ぎただけなのがもったいない程、良い所でした。
けいおんの展示も、原作の雰囲気をととても丁寧に残っていて、原作の魅力と豊郷小学校の魅力をよく理解されている事が実感できました。じきに我々のような人間はブームの終わりとともに来なくなるかもしれませんが、それとは関係なしに、豊郷小学校の魅力を残していつてもらいたいと思います。

6. まとめ

- ・豊郷町には全国から多くの人々(10代から30代の男性中心)が「けいおん！」を動機として訪れている。
- ・初めて来た方も多く、今後の展開次第では、さらに多くの方々が来訪する可能性も
- ・情報発信はインターネットによる発信が有効。「人づてに聞いて」という、
いわゆる口コミも2割以上を占めています。
- ・感想を見ると、アニメをきっかけとして訪れて、豊郷小学校旧校舎群の様々な良さを感じ、「今後もずっと残してほしい」という内容のコメントがあります。

- ・滞在時間が短いという問題点も。データで見ると、3時間以内で豊郷町を立ち去ってしまう方が多くなっていることが分かりました。
- ・感想の中には、お金を落とそうにも買うものが無い、という指摘もありました。

- ・小学校内や、小学校外の豊郷町にある様々な店舗などで、ファンの方々が買い物をしたり、ゆっくり休める場所が必要。
- ・また、ファンだけが楽しむのではなく、地元の方々も利用できて、ファンと地元の方々が交流できる場所や空間が必要になるのではないのでしょうか。

アニメ聖地巡礼研究関連文献①

- **メディアコンテンツとツーリズム：鷲宮町の経験から考える文化創造型交流の可能性**（CATS叢書：観光学高等研究センター紀要；第1号）
<http://hdl.handle.net/2115/38119>
- **岡本健(2009)「アニメ聖地巡礼の誕生と展開」、『CATS叢書 メディアコンテンツとツーリズム』、1号**
<http://hdl.handle.net/2115/38112>
- **岡本健(2009)「「らき☆すた」に見るアニメ聖地巡礼による交流型まちづくりー埼玉県鷲宮町」、『観光の地域ブランディング』、学芸出版社〔書籍・分担執筆〕**
- **岡本健(2009)「らき☆すた聖地「鷲宮」巡礼と情報化社会」、『観光の空間』、ナカニシヤ出版〔書籍・分担執筆〕**
- **岡本健(2009)「来訪者の回遊行動を誘発する要因とその効果に関する研究～埼玉県北葛飾郡鷲宮町における「飲食店スタンプラリー」を事例として」、『日本建築学会二〇〇九年度大会（東北）学術講演梗概集F-1 都市計画 建築社会システム』、pp. 219-220.**
<http://hdl.handle.net/2115/39123>
- **岡本健・釜石直裕・松尾友貴(2009)「旅行者の観光資源に対する認識の変化に関する研究～豊郷小学校旧校舎群における来訪者の認識変化について～」、『第24回日本観光研究学会 全国大会学術論文集』、pp. 221-224.**
<http://hdl.handle.net/2115/39931>

アニメ聖地巡礼研究関連文献②

- 岡本健(2009)「情報社会における旅行行動の特徴に関する研究：アニメ聖地巡礼と大河ドラマ観光の比較・検討を通して」, 『観光情報学会第1回研究発表会講演論文集』, pp. 45-52.
<http://hdl.handle.net/2115/40101>
- 岡本健(2009)「情報社会における旅行者と地域住民の関係構築のあり方に関する研究：埼玉県鷲宮町で見られるアニメ聖地巡礼行動を事例として」, 『日本地域学会第46回(2009年)年次大会学術発表論文集』(CD-ROM)
<http://hdl.handle.net/2115/39592>
- 岡本健(2009)「アニメ聖地巡礼行動における旅行者の情報環境に関する研究」, 『概要集 第6回観光情報学会全国大会 in 加賀市 観光と地域再生』, p. 11
<http://hdl.handle.net/2115/38537>
- 岡本健(2009)「情報化社会における自律的観光のあり方に関する研究：アニメ聖地巡礼者の旅行行動の特質とその課題」『北海道大学大学院 国際広報メディア・観光学院 観光創造専攻 修士論文』99p
<http://hdl.handle.net/2115/38233>
- 岡本健(2009)「情報文化としてのアニメ聖地巡礼」, 『情報文化学会講演予稿集』, pp. 95-98.
<http://hdl.handle.net/2115/39930>
- 岡本健(2009)「情報化社会における旅行者行動の特徴と地域に果たす役割：アニメ聖地鷲宮町の事例から観光資源の協働型管理の可能性を考える」, 『第14回観光と社会・文化の研究会配布資料』
<http://hdl.handle.net/2115/38654>

アニメ聖地巡礼研究関連文献③

- 岡本健(2009)「情報化が旅行者行動に与える影響に関する研究：アニメ聖地巡礼行動の事例分析から」、『2009年日本社会情報学会 (JSIS & JASI) 合同研究大会研究発表論文集』 pp. 364-367
<http://hdl.handle.net/2115/39287>
- 岡本健(2009)「アニメを動機とした旅行行動の実態に関する研究～アニメ聖地巡礼研究および調査の整理を通して～」、『観光・余暇関係諸学会共同大会学術論文集』 pp. 43-50
<http://hdl.handle.net/2115/39365>
- 岡本健(2009)「観光旅行者のホスピタリティ認知計測に関する研究～アニメ聖地巡礼ノートの分析から～」、『日本ホスピタリティ・マネジメント学会第18回全国大会研究発表要旨集』 pp. 22-23
<http://hdl.handle.net/2115/39335>
- 岡本健(2009)「観光情報革命時代のツーリズム（その4）～「旅行情報化世代」～」、『北海道大学文化資源マネジメント論集』、6号
<http://hdl.handle.net/2115/35334>
- 岡本健(2008)「アニメ聖地における巡礼者の動向把握方法の検討：聖地巡礼ノート分析の有効性と課題について」、『観光創造研究』、2号
<http://hdl.handle.net/2115/34672>

アニメ聖地巡礼研究関連文献④

- 山村高淑(2009)「観光情報革命が変える日本のまちづくり：インターネット時代の若者の旅文化と新たなコミュニティの可能性」、『季刊まちづくり』、22号
- 山村高淑(2009)「観光情報革命と文化創出型観光の可能性—アニメ聖地巡礼に見る次世代ツーリズムの萌芽」、
『地域開発』、533号
- 山村高淑(2009)「観光革命と21世紀：アニメ聖地巡礼型まちづくりに見るツーリズムの現代的意義と可能性」、『CATS叢書』、1号
<http://hdl.handle.net/2115/38111>
- 山村高淑(2008)「アニメ聖地の成立とその展開に関する研究～アニメ作品「らき☆すた」による埼玉県鷲宮町の旅客誘致に関する一考察～」、
『北海道大学国際広報メディア・観光学ジャーナル』、7号
<http://hdl.handle.net/2115/35084>

その他、「鷲ペディア☆washipedia」で関連文献を整理してあります。

【URL】 <http://www.cats.hokudai.ac.jp/~deko/washipedia.html>



ご清聴有難うございました。