



Title	Beitrag zur Kenntnis der Attelabinen-Fruha Japans
Author(s)	Kono, Hiromichi
Citation	Insecta matsumurana, 2(1), 34-45
Issue Date	1927-07
Doc URL	<a href="https://hdl.handle.net/2115/9132">https://hdl.handle.net/2115/9132</a>
Type	departmental bulletin paper
File Information	2(1)_p34-45.pdf



# BEITRAG ZUR KENNTNIS DER ATTELABINEN-FAUNA JAPANS

VON

HIROMICHI KÔNO

---

Durch die freundlichste Unterstützung von Herrn Prof. Dr. S. MATSUMURA möchte ich in aller Gelegenheit den japanischen Curculioniden enumerieren, diesmal aber nur auf eine Unterfamilie "Attelabinen" sich mein Studium beschränken.

Ungefähr 265 Arten der Attelabinen waren im vorletzten Jahre von Herrn Dr. E. Voss<sup>1)</sup> monographisch bearbeitet worden, von denen zwar nur 16 Arten und 4 Formen aus Japan, Korea und Formosa bekannt sind. In dieser Abhandlung will ich 2 neue Arten, 5 neue Formen<sup>2)</sup> und eine für Japan neue Art (*Paramecolabus pallidipennis* Voss) veröffentlichen.

Die Materialien, die ich in diesem Studium benutzt habe, stammen hauptsächlich aus der Sammlung von Herrn Prof. Dr. S. MATSUMURA. Ebenso waren die nachstehenden Herren so liebenswürdig, dass sie bei dieser Arbeit mir ihre kostbaren Materialien freundlichst zur Benutzung überlassen haben: T. SHIRAKI, S. ISSHIKI, E. KINOSHITA, T. UCHIDA, S. TAKANO, R. SAITO, R. TAKAHASHI, J. SONAN, K. TAMANUKI, Y. MIWA, Y. ÔTA, K. DOI, M. KATO und T. KANO. Ich möchte hier diesen Herren meinen herzlichsten Dank aussprechen.

Zum Schluss wiederhole ich nochmals, dass ich unter der freundlichsten Anleitung von Herrn Prof. Dr. S. MATSUMURA diese Abhandlung verfasst habe, und dass ich ihm dafür zum verbindlichsten Dank verpflichtet.

## Übersicht der Tribus

- 1'' Stirn breit, Augen einander entfernt stehend. Bauch des Weibchens ohne Reihe von Haarbürsten. Tibien an der Innenseite mit zwei Reihen von Körnchen oder Zähnchen besetzt ..... Tribus *Attelabini*.
- 1' Augen stark genähert und aneinander fast oder ganz zusammenstossend. Bauchsegmente des Weibchens je mit zwei Reihen von Haarbürsten bekleidet. Tibien an der Innenseite meist ohne Reihe von Körnchen oder Zähnchen ... .. Tribus *Euopsini*.

---

1): Voss, E.—Die Unterfamilien *Attelabinae* und *Apoderinae* (Stett. Ent., 85, 1925 für 1924).

2): *E. aceri* KÔNO (Zool. Mag. Tokyo, XXXVIII, p. 223, 1926) ist vielleicht nicht besonders als eine Lokalform von *E. punctato-striata* MORSCHULSKY.

Tribus *Attelabini*

Übersicht der Gattungen

- 1'' Halsschild mit einem dorsalen subapikalen Eindruck und mit einem seitlichen Basallappen. Augen halbrund, stark hervorstehend ... .. Gattungsgruppe *Lamprolabina*.
- 2'' Fühlerkeule schlank. Kopf hinter den Augen bis zum doppelten Durchmesser verlängert. Färbung dunkelstahlblau ... .. Gattung *Isolabus* VOSS
- 2' Fühlerkeule nicht schlank, meist oval. Kopf hinter den Augen höchstens so lang wie breit.
- 3'' Körper gestreckt. Halsschild an der Basis akut röhrenförmig abgeschnürt ... .. Gattung *Paramecolabus* JEKEL
- 3' Körper kurz. Halsschild an der Basis nicht plötzlich verengt, wohl aber mit subbasaler Querfurche. ... .. Gattung *Henicolabus* VOSS
- 1' Halsschild einfach gerundet oder konisch. Augen mässig vorgewölbt ... Gattungsgruppe *Attelabina*.
- 4'' Flügeldecken am Schildchen nicht stark gewulstet.
- 5'' Flügeldecken dicht anliegend behaart . ... .. Gattung *Himatolabus* JEKEL
- 5' Flügeldecken unbehaart .. ... .. Gattung *Attelabus* LINNAEUS
- 4' Flügeldecken am Schildchen stark vorgezogen und gewulstet... .. Gattung *Phialodes* ROELOFS

Gattung *Isolabus* VOSS

Voss, Stett. Ent. Zeit., 85, p. 214 (1925).

Übersicht der Arten

- 1'' Das 7te Geisselglied länger als das 6te; Kopf länger ... .. *I. elongaticeps* VOSS
- 1' Das 7te Geisselglied kürzer als das 6te. Kopf nicht lang und an der Basis verbreitert ... .. *I. coeruleus* JEKEL

1. *Isolabus elongaticeps* VOSS

*Attelabus (Paramecolabus) elongaticeps* VOSS, Stett. Ent. Zeit., 85, p. 279 (1924).

*Isolabus elongaticeps* VOSS, Stett. Ent. Zeit., 85, p. 216 (1925).

Fundort—Formosa (Musha, Shinchiku, Taihorin).

Japanischer Name—*Hime-ao-ashinaga-otoshi (bumi)*.

2. \**Isolabus coeruleus* JEKEL

*Attelabus (Paramecolabus) coeruleus* JEKEL, Ins. Saund., II, p. 202 (1860).

*Attelabus coeruleus* SHARP, Trans. Ent. Soc. Lond., p. 202 (1889); SCHÖNFELDT, Cat. Col. Jap.,

2. Nachtr., p. 263 (1891).

*Isolabus coeruleus* VOSS, Stett. Ent. Zeit., 85, p. 217 (1925).

Diese Art, die nach Sharp in Japan häufig scheint, mir aber aus dieser Lokalität unbekannt.

Sonstiger Fundort—China.

J. N.—*Ao-ashinaga-otoshi (bumi)*.

---

\*:—Mir unbekannt.

Gattung *Paramecolabus* JEKEL

JEKEL, Ins. Saund., II, p. 190 (1860).

3. *Paramecolabus (Catalabus) pallidipennis* VOSS*Paramecolabus (Catalabus) pallidipennis* VOSS, Stett. Ent. Zeit., 85, p. 220 (1925).

Fundort—Formosa (Baibara).

S. F.—Indien.

J. N.—*Usuiro-ashinaga-otoshi (bumi)*.Gattung *Henicolabus* VOSS

VOSS, Stett. Ent. Zeit., 85, p. 224 (1925).

## Übersicht der Arten

- 1'' Vorderschenkel an der Innenseite mit einfachem oder schwach gehöckertem Zahn... .. . Unterg. *Allolabus* VOSS
- 2' Kopf der ganzen Länge nach gefurcht. Färbung rotgelb; Fühler, Tibien und Tarsen schwarz... .. *H. giganteus* FAUST
- 2' Nur an der Stirn gefurcht. Färbung rot; Kopf, Beine, Mittel- und Hinterbrust schwarz ... .. *H. hypomelas* FAIRMAIRE
- 1' Vorderschenkel einfach, ohne Zahn ... .. *Henicolabus* s. s.
- A'' Färbung schwarz; Vorderschenkel bis auf Basis und Spitze, Kopf hinten, Halsschild und Flügeldecken gelblichrot ... .. *H. lewisi* SHARP
- A' Hinterteil des Kopfes mit einem schwarzen Makel, an der Aussenseite des Vorderschenkels mit einer schwarzen Längslinie ... .. a) f. *maculatus* n. f.

4. \**Henicolabus (Allolabus) giganteus* FAUST*Attelabus giganteus* FAUST, Deut. Ent. Zeit., p. 291 (1882).*Henicolabus (Allolabus) giganteus* VOSS, Stett. Ent. Zeit., 85, p. 227 (1925).

Fundort—Korea (Genzan).

S. F.—Sibirien, China.

J. N.—*Ô-ashinaga-otoshi (bumi)*.5. *Henicolabus (Allolabus) hypomelas* FAIRMAIRE*Attelabus hypomelas* FAIRMAIRE, Ann. Soc. Ent. Fr., 5, VIII, p. 130 (1878).*Attelabus spinipes* SCHILSKY, Käf. Eur., 42, 88 (1906).*Attelabus (Lamprolabus part.) spinipes* VOSS, Deut. Ent. Zeit., p. 279 (1924).*Henicolabus (Allolabus) hypomelas* VOSS, Stett. Ent. Zeit., 85, p. 227 (1925).

Fundort—Formosa (Horisha, Ibaho, Hoozan).

S. F.—China.

J. N.—*Aka-ashinaga-otoshi (bumi)*.6. *Henicolabus (Henicolabus) lewisi* SHARP

*Attelabus lewisi* SHARP, Trans. Ent. Soc. Lond., p. 53 (1889); SCHÖNFELDT, Cat. Col. Jap., 2. Nachtr., p. 264 (1891).

*Henicolabus (Henicolabus) lewisi* VOSS, Stett. Ent. Zeit., 85, p. 230 (1925).

Fundort—Honshu (Iwakisan, Tokyo, Komuro, Matsumoto, Gumma, Iwate, Kawachi).

J. N.—*Lewis-ashinaga-otoshi (bumi)*.

a) f. ***maculatus*** n. f.

Kopf vor dem Halsschild mit einem schwarzen Makel; Vorderschenkel auf der Aussenseite mit einer schwarzen Längslinie.

Fundort—Honshu (Matsumoto, Tokyo); gesammelt in einem Weibchen und Männchen von Herrn H. TAKABAYASHI und vom Autor.

Gattung ***Himatolabus*** JEKEL

JEKEL, Ins. Saund., II, p. 184 (1860).

7. ***Himatolabus (Calolabus) cupreus*** ROELOFS

*Attelabus cupreus* ROELOFS, Ann. Soc. Ent. Belg., XVII, p. 139 (1874); LEWIS, Cat. Col. Jap., p. 22 (1879); SHARP, Trans. Ent. Soc. Lond., p. 54 (1889); SCHÖNFELDT, Cat. Col. Jap., 2. Nachtr. p. 263 (1891); SCHILSKY, Käf. Eur., 42, 87 (1906).

*Himatolabus (Calolabus) cupreus* VOSS, Stett. Ent. Zeit., 85, p. 248 (1925).

Fundort—Honshu (Towada, Hachijo, Kyoto).

J. N.—*Birôdo-ashinaga-otoshi (bumi)*.

Gattung ***Attelabus*** LINNAEUS

LINNAEUS, Syst. Nat. ed., XII, p. 619 (1767).

8. ***Attelabus (Attelabus) nitensiformis*** n. sp.

♂. Kopf quadratisch; Scheitel in der Mitte schwach quergedrückt, hinter den Augen quengerunzelt; Schläfen hinter dem Auge schwach vertieft; Stirn zwischen den Augen mit zwei Längskielen. An der Unterseite des Kopfes mit drei schrägen Querrunzeln, welche in der Mitte unterbrochen sind, vorn mit zwei etwas abgeplatteten Höckern. Rüssel stark und dicht punktiert, etwa  $1\frac{1}{2}$  mal so lang wie breit, nach vorn verbreitert, zwischen den Fühlerwurzeln mit einem gefurchten Höcker; an der Unterseite in der Mitte mit einem stumpfen Höcker, hinter diesem stark gefurcht. Fühler kräftig, vor der Rüsselbasis eingelenkt. Schaft und das 1te Geißelglied fast gleich stark, kräftig, fast so lang wie breit; das 2te Geißelglied deutlich schwächer und kürzer als das 1te, das 3te etwas stärker als das 2te, das 4te–6te fast so lang wie das 2te, das 7te deutlich breiter

als lang. Keule kräftig. Halsschild ein wenig breiter als lang, an den Seiten gerundet, am Vorderrand rundlich verschmälert, am Hinterrand ziemlich dicht quengerunzelt, in der Mitte fein gefurcht; die Punktierung fein und weitläufig. Schildchen fast quadratisch, in der Mitte schwach vertieft. Flügeldecken länger als breit; Schulterbeule deutlich; die Punktstreifen schwach; die Zwischenräume breit und flach, unregelmässig fein punktiert, die Punkte in der Zwischenräume nach hinten zu erlöschend. Pygidium fein und zerstreut punktiert. Bauch fein abstehend behaart. Beine kräftig. Schienen fast gerade.

Färbung blau; Oberseite dunkelviolett; Fühler schwarz.

Länge:—6 mm. Breite:—3 mm.

Diese Art überhaupt von *A. nitens* und *A. chalibaeus* am nächsten verwandt.

Fundort—Sachalin (Motodomari); nur ein Männchen wurde von den Herren

S. ISSHIKI und J. ADACHI gesammelt, das Weibchen unbekannt.

J. N.—*Karafuto-ashinaga-otoshi (bumi)*.

### Gattung *Phialodes* ROELOFS

ROELOFS, Ann. Soc. Ent. Belg., XVII, p. 137 (1874).

#### 9. *Phialodes rufipennis* ROELOFS

*Phialodes rufipennis* ROELOFS, Ann. Soc. Ent. Belg., XVII, p. 138 (1874); id., l. c., t. 1, . 3 (1875); LEWIS, Cat. Col. Jap., p. 22 (1879); MATSUMURA, Thous. Ins. Jap., IV, p. 16, t. 56, f. 29 (1906); id., Schäd. Ins. Jap. II, p. 218, t. 28, f. 7 (1915); id., Syst. Ent. Jap., II, p. 96 (1915); VOSS, Stett. Ent. Zeit., 87, p. 264 (1925).

? *Attelabus rubripennis* CHEVROLAT, C. R. Soc. Ent. Belg., XXI, p. 31 (1878).

*Attelabus (Phialodes) rufipennis* SCHÖNFELDT, Cat. Col. Jap., 2. Nachtr. p. 264 (1891).

*Attelabus rufipennis* SHARP, Trans. Ent. Soc. Lond., p. 59 (1889).

*Cyphus rufipennis* SCHILSKY, Käf. Eur., 40, 62 (1903).

Fundorte—Honshu (Tokyo, Yamashiro, Hagi, Miyanoshita), Shikoku (Iyo).

J. N.—*Ashinaga-otoshi (bumi)*.

#### a) \* f. *distinctus* ROELOFS

*Phialodes distinctus* ROELOFS, Ann. Soc. Ent. Belg., XVII, p. 138 (1874).

*Phialodes rufipennis* var. *distinctus* LEWIS, Cat. Col. Jap., p. 22 (1879).

*Cyphus (Phialodes) rufipennis* var. b *distinctus* SCHILSKY, Käf. Eur., 40, 62 (1903).

*Phialodes rufipennis* f. a *distincta* VOSS, Stett. Ent. Zeit., 85, p. 265 (1925).

Fundort—Japan (Honshu ?).

#### b) f. *hilleri* SCHILSKY

*Cyphus (Phialodes) rufipennis* var. c *Hilleri* SCHILSKY, Käf. Eur., 40, 62 (1903).

*Phialodes rufipennis* f. b *hilleri* VOSS, Stett. Ent., Zeit. 85, p. 265 (1925).

Fundort—Honshu (Gumma).

Tribus *Euopsini*

Gattung *Euops* SCHÖNHERR

SCHÖNHERR, Gen. Curc., V, p. 318 (1839).

Übersicht der Untergattungen und Arten

- 1'' Halsschild und Flügeldecken mit deutlichen Pustelbildungen. Die Punktstreifen der Flügeldecken unregelmässig ... .. Untergr. *Kobusynaptops* n. subg. Einfarbig schwarz ... .. *E. pustulosa* SHARP
- 1' Flügeldecken einfach, ohne Pustelbildung, die Punktstreifen regelmässig. Halsschild schräg- oder querrunzlig skulptiert, oder die Punktierung wirbelartig oder spiralig angeordnet, selten mit schwachen Buckelbildungen. ... .. Untergr. *Synaptops* JEKEL
- 2'' Halsschild nicht quer- oder schrägrunzlig skulptiert.
- 3'' Halsschild auf der Mitte und an den Seiten je mit einer Buckelbildung, die Punktierung spiralig und dicht um diese Erhöhungen angeordnet. Nicht der Fall ist, dann Vorderschiene des Männchens schlank und nach innen deutlich gebogen.
- 4'' Die Zwischenräume der Punktstreifen der Flügeldecken schmal, viel schmaler als die Punktstreifen, diese querrunzlig verlaufen. Färbung schwarz; Unterseite und Schildchen mit einem Erzschein; Fühler rot. ... .. *E. striata* VOSS
- 4' Die Zwischenräume der Punktstreifen der Flügeldecken breiter als die Punktstreifen, die Punkte in der Punktstreifen nicht querrunzlig verlaufen.
- 5'' Halsschild auf der Mitte und an den Seiten je mit einer Buckelbildung, die Punktierung dicht um diese Erhöhungen angeordnet. Die Punktstreifen der Flügeldecken kräftiger, der 1te Punktstreifen läuft schon kurz vor der Mitte der Flügeldecken an die Naht heran.
- 6'' Vorderschiene des Männchens etwas kürzer; der Höcker der Vorderschiene des Weibchens mehr abschüssiger und spitziger. Färbung schwarzblau oder schwarzviolett; Flügeldecken tiefviolett; Fühler und Beine schwarz. ... .. *E. lespedezae* SHARP
- 6' Vorderschiene des Männchens länger; der Höcker der Vorderschiene des Weibchens stumpfer.
- A'' Färbung zweifarbig: metallisch grün, manchmal mit einem kupfrigen Anflug, Flügeldecken metallisch grün, oder tiefblau oder tiefviolett ... .. *E. splendens* ROELOFS
- A' Körper und Flügeldecken einfarbig:
- B''' Färbung violett ... .. a) f. *unicolorata* VOSS
- B'' Färbung schwarzblau ... .. b) f. *koreana* VOSS
- B' Färbung schwarz; Fühler rot ... .. c) f. *nigra* n. f.
- 5' Die Punktierung des Halsschildes fein und weitläufig. Die Punktstreifen der Flügeldecken schwächer; der 1te Punktstreifen läuft erst kurz vor der Spitze der Flügeldecken an die Naht heran.
- A'' Färbung metallisch grün; Flügeldecken stahlblau ... .. *E. chinensis* VOSS
- A' Färbung metallisch tiefblau; Flügeldecken purpur... .. a) f. *purpurea* n. f.
- 3' Halsschild ohne Buckelbildung. Vorderschiene des Männchens nicht sehr lang, fast gerade oder nur schwach gebogen.
- 7'' Die Spitze der Mittelschiene schräg abgeschnitten.
- 8'' Rüssel glatt, unpunktiert. Die Punktstreifen der Flügeldecken feiner. Färbung schwarz, etwas rötlich; Oberseite erzgrün; Fühler und Beine dunkelrot. ... .. *E. matsumurana* n. sp.
- 8' Rüssel an den Seiten ziemlich dicht punktiert. Die Punktstreifen der Flügeldecken stärker.
- A''' Färbung schwarzblau; Halsschild und Flügeldecken mit einem grünlichen Anflug ... .. *E. punctato-striata* MOTSCHULSKY
- A'' Oberseite tiefviolett ... .. a) f. *avana* n. f.

- A' Färbung schwarzgrün mit Erz- oder Kupferglanz ... ..b) f. *aceri* KÔNO n. f.  
 7' Mittelschiene an der Spitze nach aussen etwas erweitert und dann plötzlich rechteckig abgeschnitten. Färbung bläulichgrün, glänzend ... .. *E. phaedonia* SHARP  
 2'' Halsschild schräg- oder querrunzlig skulptiert.  
 9'' Halsschild schrägrunzlig skulptiert. Mittelschiene am Ende zweispitzig. Färbung schwarz; Flügeldecken dunkelbläulich ... .. *E. indigena* VOSS  
 9' Halsschild querrunzlig skulptiert. Mittelschiene an der Spitze einfach, schräg abgeschnitten. Färbung metallisch schwarzgrün; Flügeldecken metallisch grün ... .. *E. polita* ROELOFS

Unterg. ***Kobusynaptops*** n. subg.

Sie weicht von der Untergattung *Synaptops* in den folgenden Charakteren ab:

1. Halsschild und Flügeldecken mit deutlichen Pustelbildungen.
  2. Die Punktstreifen der Flügeldecken unregelmässig.
- Subgenotype:—*E. pustulosa* SHARP

**10. *Euops (Kobusynaptops) pustulosa* SHARP**

*Euops pustulosus* SHARP, Trans. Ent. Soc. Lond., p. 56 (1889); SCHILSKY, Käf. Eur., 42, 91 (1906).

*Attelabus pustulosus* SCHÖNFELDT, Cat. Col. Jap., 2. Nachtr., p. 264 (1891).

*Euops (Synaptops) pustulosa* VOSS, Deut. Ent. Zeit., p. 43 (1924); id., Stett. Ent. Zeit., 85, p. 297 (1925).

Fundort—Honshu (Chuzenji).

J. N.—*Kobu-ruri-otoshi (bumi)*.

**11. \**Euops (Synaptops) striata* VOSS**

*Euops (Synaptops) striata* VOSS, Deut. Ent. Zeit., p. 279 (1924); id., Stett. Ent. Zeit., 85, p. 297 (1925).

Fundort—Formosa (Tainan).

J. N.—*Suji-ruri-otoshi (bumi)*.

**12. *Euops (Synaptops) lespedezae* SHARP**

*Attelabus lespedezae* LEWIS, Cat. Col. Jap., p. 22 (1879).

*Euops lespedezae* SHARP, Trans. Ent. Soc. Lond., p. 55 (1889).

*Attelabus (Euops) lespedezae* SCHÖNFELDT, Cat. Col. Jap., 2. Nachtr., p. 264 (1891).

In der Körperform und Skulptur ähnelt sich diese Art etwas mit *E. splendens*, von dieser sie sich nur durch die Bau der Vorderschiene unterscheiden kann; Vorderschiene des Männchens kürzer und stärker, der Höcker der Vorderschiene des Weibchens plötzlich abschüssig und mehr spitziger werdend. Die Form und Länge der Vorderschiene bei *E. splendens* etwas veränderlich, so dass eine Möglichkeit vorliegt, dass sie nur eine Form von letzter Art sein mag.

Fundort—Honshu (Daisenjo, Chuzenji, Yokkaichi), Korea (Keijo, Taiyudong).

J. N.—*Hagi-ruri-otoshi (bumi)*.

**13. *Euops (Synaptops) splendens* ROELOFS**

*Attelabus (Euscelus ?) splendens* ROELOFS, Ann. Soc. Ent. Belg., XVII, p. 139 (1874).

*Cyphus splendens* SCHÖNFELDT, Cat. Col. Jap., p. 147 (1887).

*Attelabus (Euscelus) splendens* HEYDEN, Deut. Ent. Zeit., XXIII, p. 356 (1879).

*Euops splendens* SHARP, Trans. Ent. Soc. Lond., p. 55 (1889); SCHILSKY, Käf. Eur., 40, 61 (1903).

*Attelabus (Euops) splendens* SCHÖNFELDT, Cat. Col. Jap., 2. Nachtr., p. 264 (1891).

*Euops (Synaptops) splendens* VOSS, Deut. Ent. Zeit., p. 56 (1924); id., Stett. Ent. Zeit., 85 p. 297 (1925).

Die Färbung der Nominatform<sup>1)</sup> ist: "Nitidus, metallicus; capite, corpore subtus pedibusque viridibus, purpureo-tinctis; prothorace scutelloque auratis; elytris viridi-nitentibus," aber die meisten Exemplare bei mir vorliegend gefärbt wie folgend: Körper metallisch grün, manchmal mit einem kupfrigen Anflug. Flügeldecken grün oder tiefblau oder tiefviolett. Die Exemplare aus Shikoku meist mit tiefvioletten oder tiefpurpuren Flügeldecken.

Fundorte—Honshu (Towada, Iwate, Iwakisan, Takao, Dorogawa, Tokyo, Misaki, Fuji, Hakone, Gifu, Hagi, Nara, Kibune), Shikoku (Iyo, Awa), Kiushu (Beppu, Saga, Nagasaki, Kagoshima).

J. N.—*Kashi-ruri-otoshi (bumi)*.

a) ***unicolorata* VOSS**

*Euops (Synaptops) splendens* f. *unicolorata* VOSS, Deut. Ent. Zeit., p. 56 (1924); id., Stett. Ent. Zeit., 85, p. 297 (1925).

Fundorte—Honshu (?), Shikoku (Awa).

b) f. ***koreana* VOSS**

*Euops (Synaptops) splendens* f. *koreana* VOSS, Deut. Ent. Zeit., p. 56 (1924); id., Stett. Ent. Zeit., 85, p. 297 (1925).

Fundort—Korea.

S. F.—Sibirien.

c.) f. ***nigra* n. f.**

Färbung schwarz; Fühler rot.

Fundort—Shikoku (Awa); gesammelt in einem Männchen von Herrn E. GALLOIS.

**14. *Euops (Synaptops) chinensis* VOSS**

*Euops (Synaptops) chinensis* VOSS, Deut. Ent. Zeit., p. 166 (1922); id., l. c. p. 55 (1924); id., Stett. Ent. Zeit., 85, p. 297 (1925).

1):—ROELOFS, Ann. Soc. Ent. Belg., XVII, p. 139 (1874).

Fundort—Formosa (Taito, Koshun, Arisan, Rikiriki, Ibaho, Horisha, Taihorin, Kankau, Kosempo, Hokuto, Chosokei).

S. F.—China.

J. N.—*Ô-ruri-otoshi (bumi)*.

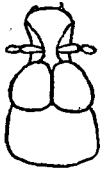
a) f. **purpurea** n. f.

Färbung metallisch blau; Flügeldecken und zwei Längsstriche des Halschildes purpur, Fühler schwarz.

Fundort—Formosa (Horisha); gesammelt in einem Männchen von Herrn E. KINOSHITA.

15. **Euops (Synaptops) matsumurana** n. sp.

♀. Kopf zerstreut punktiert, hinter den Augen und an den Seiten mit sehr feinen Querrunzeln. Augen gross, aneinander dicht zusammenstossend. Rüssel glatt, fast unpunktirt. Fühler kräftig. Schaft stark, länger als breit. Das 1te Geisselglied etwas kürzer als der Schaft, das 2te–5te länger als breit,



Der Kopf von  
*Euops matsumurana*  
n. sp. (♀)

das 6te und 7te fast so lang wie breit. Keule kräftig, das 1te Glied ein wenig länger als breit, das 2te quadratisch, das 3te ein wenig kürzer als das 2te, das 4te etwas kegelförmig. Halschild an den Seiten nach vorn rundlich verschmälert, hinter der Mitte stark quereingedrückt; die Punktierung mässig fein und nicht sehr dicht, um die Mitte etwas wirbelartig angeordnet. Schildchen viereckig, an den Seiten etwas eingezogen. Flügeldecken fast  $1\frac{1}{2}$  mal so lang wie breit; die Punktstreifen regelmässig, mässig fein; die Zwischenräume breit und flach, einreihig fein punktiert. Episternen grob und weitläufig punktiert. Hinterbrust dicht punktiert. Beine kräftig; Vorderschiene hinter der Mitte an der Innenseite schwach erweitert; Mittelschiene an der Spitze einfach schräg abgeschnitten.

Färbung schwarz, rötlich; Oberseite erzgrün; Fühler und Beine dunkelrot.

Länge:— $3\frac{1}{4}$  mm. Breite:— $1\frac{3}{4}$  mm.

Fundort—Formosa (Taihoku); ein Weibchen wurde von Herrn Prof. Dr. S. MATSUMURA gesammelt, das Männchen noch nicht bekannt.

J. N.—*Matsumura-ruri-otoshi (bumi)*.

16. **Euops (Synaptops) punctato-striata** MOTSCHULSKY

*Attelabus punctato-striatus* MOTSCHULSKY, Etud. Ent., IX, p. 22 (1860); LEWIS, Cat. Col. Jap., p. 22 (1879).

*Cyphus punctato-striatus* SCHÖNFELDT, Cat. Col. Jap., p. 146 (1887).

? *Euops punctato-striatus* SHARP, Trans. Ent. Soc. Lond., p. 56 (1889).

*Attelabus (Euops) punctato-striatus* SCHÖNFELDT, Cat. Col. Jap., 2. Nachtr., p. 264 (1891).

*Euops puncticolis* SCHILSKY, Käf. Eur., 42, 92 (1906).

*Euops schilskyi* Voss, Deut. Ent. Zeit., p. 55 (1922).

*Euops (Synaptops) punctatostrata* Voss, Deut. Ent. Zeit., p. 43 (1924); id., Stett. Ent. Zeit., 85, p. 297 (1925).

Fundorte—Honshu (Chuzenji, Yumoto), Shikoku (Awa).

J. N.—*Ruri-otoshi (bumi)*.

Diese Art in der Färbung sowie auch in der Punktierung veränderlich:

a) f. *awana* n. f.

Färbung schwarzblau; Oberseite tiefviolett.

Fundort—Shikoku (Awa); ein Männchen wurde von Herrn E. GALLOIS gesammelt.

b) f. *aceri* KÔNO

*Euops aceri* KÔNO, Zool. Mag. Tokyo, XXXVIII, p. 223 (1906).

Fundort—Hokkaido (Sapporo, Aoyama, Teshio).

17. *Euops (Synaptops) phaedonia* SHARP

*Euops phaedonius* SHARP, Trans. Ent. Soc. Lond., p. 56 (1889).

*Attelabus (Euops) phaedonius* SCHÖNFELDT, Cat. Col. Jap., 2. Nachtr., p. 264 (1891).

*Euops (Synatops) phaedonia* VOSS, Deut. Ent. Zeit., p. 55 (1924); id., Stett. Ent. Zeit., 85, p. 297 (1925).

Voss<sup>1)</sup> erwähnt wie folgt: "Diese Art scheint sich von *punctato-striata* MOTSCH. nur durch die Färbung zu unterscheiden, so dass die Möglichkeit vorliegt, dass sie Synonym zu derselben ist." Mittelschiene aber bei *E. phaedonia* an der Spitze nach aussen etwas erweitert und dort plötzlich rechteckig abgeschnitten, während die bei *E. punctato-striata* hält bis zur Spitze gleichmässig an und dann schräg abgeschnitten.

Fundorte—Hokkaido (Sapporo, Jozankei, Shikotsu, Obihiro), Honshu (Yamanaka, Takao, Nikko, Gifu).

J. N.—*Nara-ruri-otoshi (bumi)*.

18. *Euops (Synaptops) indigena* VOSS

*Euops (Synaptops) indigena* Voss, Deut. Ent. Zeit., p. 278 (1924); id., Stett. Ent. Zeit., 85, p. 297 (1925).

Mittelschiene an der Spitze in beiden Geschlechtern zweispitzig, die aber bei allen anderen japanischen Arten von dieser Gattung einfach schräg oder gerade abgeschnitten ist.

Eundort—Formosa (Koshun, Kosempo, Kankau).

J. N.—*Ai-ruri-otoshi (bumi)*.

1):—Voss, Deut. Ent. Zeit., p. 55 (1924).

19. *Euops (Synaptops) polita* ROELOFS

*Attelabus politus* ROELOFS, Ann. Soc. Ent. Belg., XVII, p. 140 (1874); LEWIS, Cat. Col. Jap., p. 22 (1879).

*Cyphus politus* SCHÖNFELDT, Cat. Col. Jap., p. 146 (1887).

*Euops politus* SHARP, Trans. Ent. Soc. Lond., p. 56 (1889); SCHILSKY, Käf. Eur., 42, 93 (1906).

*Attelabus (Euops) politus* SCHÖNFELDT, Cat. Col. Jap., 2. Nachtr., p. 264 (1881).

*Euops (Synaptops) polita* VOSS, Deut. Ent. Zeit., p. 57 (1924); id., Stett. Ent. Zeit., 85, p. 298 (1925).

Fundort—Honshu (Nikko).

J. N.—*Keshi-ruri-otoshi (bumi)*.

## 摘 要

## 本邦産 ATTELABINÆ の研究

余は数年來本邦産象鼻蟲科の研究を続け來れるが、今後機會ある毎に研究の完成したる部分を順を追ふて發表せんを欲す。

本文には *Attelabinae* の内十九種、八異常形を上げたるが、其の中二種、四異常形並びに臺灣産の一種(未録)は新たなるものなり。又余が昨年發表せる *Euops aceri* KONO は *E. punctato-striata* MOTSCHULSKY の異常形の如し。

爰に本文を成すに當り、懇切なる指導を給はりし恩師 理、農學博士 松村松年先生並に貴重な標本を惠與下されたる諸氏に深謝の意を表す。

本邦産 *Attelabinae* の象鼻蟲の學名及び和名を記すれば次の如し。

Unterfam. **Attelabinae**

Tribus **Attelabini**

Gattungsgruppe **Lamprolabina**

Gattung *Isolabus* VOSS

1. *I. elongaticeps* VOSS

2. *I. coeruleus* JEKEL

Gattung *Paramocolabus* JEKEL

3. *P. (Catalabus) pallidipennis* VOSS

Gattung *Hemicolabus* VOSS

4. *H. (Allolabus) giganteus* FAUST

5. *H. ( „ ) hypomelas* FAIRMAIRE

6. *H. (Hemicolabus) lewisi* SHARP

a) f. *maculatus* n. f.

Gattungsgruppe **Attelabina**

Gattung *Himatolabus* JEKEL

**アシナガオトシ(ブミ)亞科(新稱)**

**アシナガオトシ(ブミ)族(新稱)**

**アオアシナガオトシ(ブミ)屬團(新稱)**

**アオアシナガオトシ(ブミ)屬(新稱)**

ヒメアオアシナガオトシ(ブミ)(新稱)

アオアシナガオトシ(ブミ)(新稱)

**ホソアシナガオトシ(ブミ)屬(新稱)**

ウスイロアシナガオトシ(ブミ)(新稱)

**レウスアシナガオトシ(ブミ)屬(新稱)**

オホアシナガオトシ(ブミ)(新稱)

アカアシナガオトシ(ブミ)(新稱)

レウスアシナガオトシ(ブミ)(新稱)

同上新異常形

**アシナガオトシ(ブミ)屬團(新稱)**

**ヒロードアシナガオトシ(ブミ)屬(新稱)**

7. *Himatolabus (Calolabus) cupreus* ROELOFS  
Gattung *Attelabus* LINNAEUS  
ピロードアシナガオトシ(ブミ) (新稱)  
**カラフトアシナガオトシ(ブミ)属** (新稱)  
カラフトアシナガオトシ(ブミ) (新種新稱)
8. *A. nitensiformis* KÔNO (n. sp.)  
Gattung *Phialodes* ROELOFS  
**アシナガオトシ(ブミ)属** (新稱)  
アшинаガオトシ(ブミ) (改稱)  
同上異常形  
同上異常形
9. *P. rufipennis* ROELOFS  
a) f. *distinctus* ROELOFS  
b) f. *hilleri* SCHILSKY  
**ルリオトシ(ブミ)族** (新稱)  
**ルリオトシ(ブミ)属**
- Tribus **Euopsini**  
Gattung *Euops* SCHÖNHERR
10. *E. (Kobusynaptops) n. subg.) pustulosa* SHARP  
コブルリオトシ(ブミ) (新稱)
11. *E. (Synaptops) striata* VOSS  
スヂルリオトシ(ブミ) (新稱)
12. *E. ( „ ) lespedezae* SHARP  
ハギルリオトシ(ブミ) (新稱)
13. *E. ( „ ) splendens* ROELOFS  
カシルリオトシ(ブミ)  
同上常異形  
同上異常形  
同上新異常形
- a) f. *unicolorata* VOSS  
b) f. *koreana* VOSS  
c) f. *nigra* n. f.
14. *E. (Synaptops) chinensis* VOSS  
オホルリオトシ(ブミ) (新稱)  
同上新異常形
- a) f. *purpurea* n. f.
15. *E. (Synaptops) matsumurana* (n. sp.)  
マツムラルリオトシ(ブミ) (新種新稱)
16. *E. ( „ ) punctato-striata* MOTSCHULSKY  
ルリオトシ(ブミ) (新稱)  
同上新異常形  
同上異常形
- a) f. *arwana* n. f.  
b) f. *aceri* KÔNO
17. *E. (Synaptops) phaedonia* SHARP  
ナラルリオトシ(ブミ) (新稱)
18. *E. ( „ ) indigena* VOSS  
アイルリオトシ(ブミ) (新稱)
19. *E. ( „ ) polita* ROELOFS  
ケシルリオトシ(ブミ) (新稱)