



HOKKAIDO UNIVERSITY

Title	Byturiden Japans
Author(s)	Ohta, Yuai
Citation	Insecta matsumurana, 4(3), 100-103
Issue Date	1930-03
Doc URL	https://hdl.handle.net/2115/9192
Type	departmental bulletin paper
File Information	4(3)_p100-103.pdf



BYTURIDEN JAPANS

VON

YUAI OHTA

(Mit 1 Text-Figur)

Die Familie enthält die im System ruhelos herumgeworfene Gattung *Byturus*. P. A. LATREILLE (1804) stellte *Byturus* zuerst hinter *Nitidula* in der Familie *Nitidulidae* und nach dem die von E. A. H. v. KIESENWETTER⁽¹⁾, A. LAMEERE⁽²⁾, J. T. LACORDAIRE⁽³⁾, L. REDTENBACHER⁽⁴⁾, G. v. SEIDLITZ⁽⁵⁾, C. G. THOMSON⁽⁶⁾ und L. GANGLBAUER⁽⁷⁾, in der Familie *Nitidulidae*, *Dermestidae* und in anderer Familie eingereiht wurde, danach von E. REITTER noch eine Gattung *Satorystia* darauf gefügt und zählen wir 2 Gattungen und 10 Arten in der Welt.

Die *Byturiden* Japans wurden zuerst von E. REITTER im 1874 Jahre 3 Arten erwähnt und nach dem von G. JACOBSON (1905) 1 Art berichtet, somit bis jetzt 4 Arten wohl bekannt. Dieses Mal habe ich noch 1 Gattung und 4 Arten, die wahrscheinlich zur wissenschaftlichen Welt neu sind, aufgefunden.

Hier muss ich an Herrn Prof. S. MATSUMURA, der immer freundlich mir geholfen hat, meinen herzlichsten Dank ausdrücken.

Das Material, welches ich in dieser Arbeit benützt habe, stammt aus dem Entomologischen Museum der Kaiserlichen Hokkaido Universität zu Sapporo.

Uebersicht der Arten

1.	Halsschild am Hinterwinkel rechteckig (<i>Byturus</i>)	4.
	Halsschild am Hinterwinkel gerundet (<i>Terobyturus</i> gen. nov.)	2.
2.	Kopf und Halsschild schwarz	3.
	Kopf und Halsschild dunkelrotbraun	<i>fallax</i> OHTA
3.	Halsschild hinter der Mitte am breitesten, Hinterrand des Schildchen abgestutzt	<i>japonicus</i> OHTA
	Halsschild in der Mitte am breitesten, Hinterrand des Schildchen nicht abgestutzt
	<i>shibakawai</i> OHTA
4.	Kopf und Halsschild schwarz	<i>atricollis</i> REITT.
	Kopf und Halsschild nicht schwarz	5.

(1) KIESENWETTER, Tribus *Byturinae*, Fam. *Nitidulariae* (1863).

(2) LAMEERE, Subfam. *Byturines*, Fam. *Nitidulines* (1900).

(3) LACORDAIRE, Fam. *Dermestidae* (1854).

(4) REDTENBACHER, Fam. *Dermestidae*. (1858, 1874).

(5) SEIDLITZ, Fam. *Triaxagidae* (1888).

(6) THOMSON, Fam. *Byturidae* (1859, 1862).

(7) GANGLBAUER Fam. *Byturidae* (1899).

5. Körper grauschwarz oder graubraun 6.
 Körper nicht grauschwarz oder graubraun 7.
 6. Körper schmal, Schildchen breiter *oakanus* OHTA
 Körper breiter, Schildchen nicht breiter *tomentosus* FABR.
 7. Körperform etwas kürzer und gedrängt *ferrugineus* REITT.
 Körperform nicht kürz und gedrängt *affinis* REITT.

1. *Byturus affinis* REITT.

Byturus affinis REITTER, Ver. Zool. Bot. Ges. Wien, XXIV, p. 525 (1874); LEWIS, Cat. Col. Jap., p. 12, 845 (1879); SCHENKLING, Cat. Col., 56, p. 5 (1913); WINKLER, Cat. Col. Reg. Par., 6, p. 690 (1926).

Trixagus affinis SCHÖNFELDT, Cat. Col. Jap., p. 100 (1887); JACOBSON, Käf. Russ. West-Eur., p. 895 (1905); MATSUMURA, Syst. Jap. Ins., II, p. 176 (1915).

Fundort: Honshu (Chuzenji).

Verbreitung: Japan.

2. *Byturus ferrugineus* REITT.

Byturus ferrugineus REITTER, Ver. Zool. Bot. Ges. Wien, XXIV, p. 525 (1874); LEWIS, Cat. Col. Jap., p. 12, 846 (1879); SCHENKLING, Col. Cat., 56, p. 5 (1913); WINKLER, Cat. Col. Reg. Par., 6, p. 690 (1926).

Trixagus ferrugineus SCHÖNFELDT, Cat. Col. Jap., p. 100 (1887); JACOBSON, Käf. Russ. West-Eur., p. 895 (1905).

Fundort: Kiushu (Taisen).

Verbreitung: Japan.

3. *Byturus atricollis* REITT.

Byturus atricollis REITTER, Ver. Zool. Bot. Ges. Wien, XXIV, p. 525 (1874); LEWIS, Cat. Col. Jap., p. 12, 847 (1879); SCHENKLING, Col. Cat., 56, p. 5 (1913); WINKLER, Cat. Col. Reg. Par., 6, p. 690 (1926).

Trixagus atricollis SCHÖNFELDT, Cat. Col. Jap., p. 100 (1887); JACOBSON, Käf. Russ. West-Eur., p. 895 (1905).

Fundort: Honshu (Chuzenji).

Verbreitung: Japan.

4. *Byturus tomentosus* FABR.

Dermestes tomentosus FABRICII, Syst. Ent., p. 57 (1775); Syst. El., I, p. 316, 22 (1801).

Trixagus tomentosus JACOBSON, Käf. Russ. West-Eur., p. 895 (1905).

Byturus tomentosus SCHOCH, Prk. Anl. Best. Käf. Deutschl. Schweiz, p. 71 (1878); GANGLBAUER, Käf. Mittel-Eur., III, p. 441 (1899); REITTER, Fauna Germanica, III, p. 5 (1911); SCHENKLING, Col. Cat., 56, p. 5 (1913); SCHAUFUSS, Cal. Käf., I, p. 407 (1916); WINKLER, Cat. Col. Reg. Par., 6, p. 690 (1926).

Fundort: Sachalin (Motodomari).

Verbreitung: Europa, Sibirien, Japan.

5. *Byturus oakanus* sp. nov.

Körper länglich, graubraun.

Dieses Tierchen steht nahe *B. tomentosus* FABR. an, aber Körper schmaler und Schildchen breiter. Kopf, Halsschild und Flügeldecken rötlichindigofarbig. Kopfschild und Fühler rötlichbraun, die letzten 3 Glieder der letzteren gelbbraun. Halsschild vor der Mitte geradlinig verschmälert, die Vorderwinkel eckig, rötlichbraun gesäumt. Punktierung auf dem Kopfe und am Halsschild fein und dicht, an den Flügeldecken stark punktiert. Oberseite mit graugelben Härchen dicht bekleidet, die Behaarung immer nach rückwärts gerichtet. Flügeldecken an den Seiten und an der Spitze schmal hell rötlichbraun gesäumt.

Unterseite rötlichindigofarbig, Beine und das letzte Hinterleibssegment rötlichbraun, dicht behaart.

Ein Exemplar wurde von Herrn H. KÔNO am 10. Juli 1928 in Hokkaido gesammelt.

Körperlänge: 4 mm.

Fundort: Hokkaido (Berg Oakan).

Verbreitung: Japan.

Terobytyrus gen. nov.

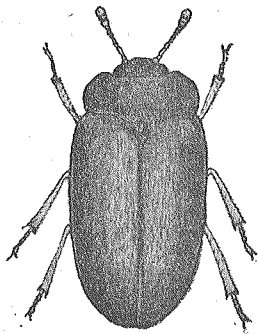
Hinterwinkel des Halsschildes nicht eckig, sondern bogenartig gerundet.

Genotype: *Terobytyrus shibakawai* OHTA (sp. nov.)

In dieser Gattung treten die folgenden 3 Arten vor.

1. *Terobytyrus shibakawai* sp. nov.

Kopf und Halsschild schwarz, Flügeldecken rötlichbraun. Oberseite mit gelbweisslicher Behaarung dicht bekleidet. Halsschild in der Mitte am breitesten, vorn mehr verschmälert, die Vorderecken stumpf, an den Seiten- und Hinterrändern schmal rötlichbraun gesäumt. Schildchen schwarz, fein punktiert, in der Mitte des Hinterrandes spitzig nach hinten gezogen.



Auf dem Kopfe und Halsschilde fein, an den Flügeldecken stark aber weitläufig punktiert. Kopfschild nebst Tastern, Fühler und Beine rötlichbraun.

Zwei Exemplare wurden von Herrn SHIBAKAWA am 8. Mai 1914 in Osaka gesammelt.

Körperlänge: 4.7 mm.

Fundort: Honshu (Osaka).

Terobytyrus shibakawai OHTA

Verbreitung: Japan.

2. *Terobytyrus japonicus* sp. nov.

Täuschend ähnlich dem *T. shibakawai*, aber unterscheidet sich von den

folgenden Merkmal: Schildchen breiter, hinten abgestutzt; Halsschild hinter der Mitte am breitesten und vorn fast geradlinig verschmälert.

Am Halsschilde weitläufiger aber nicht stark, an den Flügeldecken weniger dichter punktiert.

Ein Exemplar im Entomologischen Museum der K. H. U. zu Sapporo.

Körperlänge: 5 mm.

Fundorte: Honshu.

Verbreitung: Japan.

3. *Terobytus fallax* sp. nov.

Kopf und Halsschild dunkelbraun, Flügeldecken gelbbraun. Halsschild in der Mitte am breitesten, nach vorn und hinten gleichmässig verschmälert, die Vorder- und Hinterwinkel gerundet, jener ist mehr eckiger als dieser. Oberseite mit gelben Härchen dicht bekleidet.

Schildchen rötlichbraun, etwa am hinteren $\frac{1}{4}$ am breitesten, der Hinterrand in der Mitte mehr oder weniger eckig, dicht punktiert. Punktierung auf dem Kopfe fein, am Halsschilde dicht, an den Flügeldecken stark aber nicht dichter als am Halsschilde punktiert. Kopfschild nebst Tastern und Fühler gelblichbraun. Mandibeln dunkelrotbraun. Unterseite rötlichbraun mit Ausnahme dem Prosternum, das letzte Hinterleibssegment und den Beinen gelblichbraun.

Zwei Exemplare im Entomologischen Museum der K. H. U. zu Sapporo.

Körperlänge: 4.5 mm.

Fundort: Japan.

Verbreitung: Japan.

摘 要

本邦産擬木吸科の昆虫は従来、一屬、四種知られたるに過ぎざれども、著者は今回更に一新屬並に四新種を發見したれば、新屬新種の記載と共に茲に發表する事とせり。

以下其の和名を擧げん。

- | | |
|--|-------------------|
| 1. <i>Bytus affinis</i> REITT. | キスヒモドキ |
| 2. <i>B. ferrugineus</i> REITT. | カバイロキスヒモドキ (新稱) |
| 3. <i>B. atricollis</i> REITT. | ヅグロキスヒモドキ (新稱) |
| 4. <i>B. tomentosus</i> FABR. | ハヒロキスヒモドキ (新稱) |
| 5. <i>B. oakanus</i> OHTA (sp. nov.) | サビイロキスヒモドキ (新種新稱) |
| 6. <i>Terobytus shibakawai</i> OHTA (sp. nov.) | ムナグロキスヒモドキ (新種新稱) |
| 7. <i>T. japonicus</i> OHTA (sp. nov.) | アトビロキスヒモドキ (新種新稱) |
| 8. <i>T. fallax</i> OHTA (sp. nov.) | キイロキスヒモドキ (新種新稱) |