



Title	Einige neue Cerambyciden-Arten von der Insel Palau
Author(s)	Matsushita, M.
Citation	Insecta matsumurana, 6(4), 169-172
Issue Date	1932-11
Doc URL	<a href="https://hdl.handle.net/2115/9239">https://hdl.handle.net/2115/9239</a>
Type	departmental bulletin paper
File Information	6(4)_p169-172.pdf



# EINIGE NEUE CERAMBYCIDEN-ARTEN VON DER INSEL PALAU

VON

MASAKI MATSUSHITA

(Mit 3 Textfiguren)

Unsere Kenntnisse über die Cerambyciden-Fauna von Mikronesien (Palau-, Marianen-, Marshall- und Karolinen-Inseln) sind noch sehr beschränkt. Bisher sind nur folgende 7 Lamiinen-Arten von dort beschrieben worden.

*Dihammus bennigseni* AURIVILLIUS (1908) Karolinen (Ponape)

*Dihammus marianarum* AURIVILLIUS (1908) Marianen (Saipan)

*Batocera oceanica* SCHWARZER (1914) Palau

*Olenecamptus iacteoguttata* FAIRMAIRE (1881) Karolinen

*Prosoplus marianarum* AURIVILLIUS (1908) Marianen

*Prosoplus xyalopus* KARSCH (1881) Marshall-Inseln

*Prosoplus yapensis* AURIVILLIUS (1908) Insel Yap

Die hier veröffentlichten Arten sind alle auf der Insel Palau gesammelte Exemplare, welche mir von Herrn T. WAKAMATSU überreicht worden sind, es sei ihm hier dafür wärmstens gedankt. Ich spreche ebenfalls Herren Prof. NIIJIMA und Prof. MATSUMURA für ihre liebenswürdige Unterstützung bei der Arbeit meinen herzlichsten Dank aus.

## Unterfam. **Cerambycinae**

### 1. ***Ceresium palauense*** n. sp. (Fig. 1.)

Körperbau robust, dunkelrotbraun, Flügeldecken und Beine rotbraun. Fühler beim Weibchen so lang wie der Körper, das 1. und 3. Glied an Länge gleich, beide deutlich länger als das 4. Kopf und Prothorax dicht fahlgelb behaart. Prothorax so lang wie breit, an den Seiten abgerundet, Scheibe mit einer glatten Längsmittellinie, daneben 2 Längsschwien in einer Längsreihe gelegen, aussen noch mit je einer grossen Schwiele. Schildchen dicht fahlgelb behaart. Flügeldecken mit einem Eindruck hinter dem Schildchen, an der Basis grob und dicht,

nach hinten feiner, hinter der Mitte sehr fein und schwach punktiert, jeder Punkt trägt ein borstenartiges gelbgraues Haar, Spitze der Decken abgerundet. Unterseite des Körpers mit grauen Härchen dicht besetzt. Schenkel spindelförmig stark verdickt, Schienen nicht gekielt. Länge: 17 mm.



Fig. 1.  $\times \frac{2}{3}$

In der Gestalt *C. flavipes* F. und *unicolor* F. sehr ähnlich, unterscheidet sich aber von beiden durch den gänzlich dicht behaarten Prothorax.

Fundort: Insel Palau, 1 ♀. Sammler: SHIGETARO UCHIYAMA.

Typus im entomologischen Museum der kaiserl. Hokkaido Univ.

## 2. *Aeolesthes inhirsutus* n. sp. (Fig. 2.)

Glänzend schwarz, Spitze der Flügeldecken und Schenkel dunkelrot. Kopf mit einem deutlichen Längskiel auf dem Scheitel, Stirn kreisförmig gefurcht, Rand der Augen mit gelben Härchen dicht besetzt. Fühler beim Männchen fast doppelt so lang als der Körper, 1. Glied grob quer gerunzelt.

Prothorax etwas länger als breit, mit groben Querfalten, welche hinter der Mitte feiner sind, sehr dünn blassgelb behaart. Rand des Schildchens dicht gelb behaart.

Flügeldecken glatt und glänzend, an der Spitze breit, schief abgestutzt, Nahtwinkel in ein Dörnchen ausgezogen. Unterseite des Körpers dünn graugelb behaart. Länge: 30 mm.

In der Körperform *A. induta* NEWMAN ähnlich, aber in der unbehaarten und schwarz glänzenden Flügeldecken von allen mir bekannten Arten verschieden.

Fundort: Insel Palau; Korol, 2 ♂♂, 14. VI, 1924. Sammler: S. UCHIYAMA.

Typus im entomologischen Museum der kaiserl. Hokkaido Univ. Paratypus in meiner Sammlung.

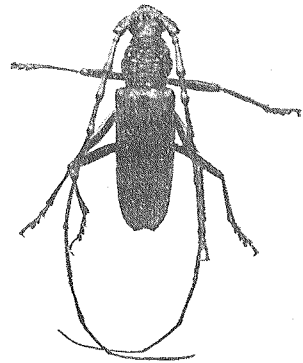


Fig. 2.  $\times \frac{1}{2}$

Unterfam. **Lamiinae**

## *Niphohammus* n. gen. (*Monochamini*)

Kopf zwischen den hervorragenden Fühlerhöckern dreieckig gehöhlt, Stirn

fast rechteckig. Augen grob facettiert, Unterlappen gross, so breit wie hoch. Fühler beim Männchen mehr als doppelt so lang wie der Körper, 1. Glied bis zur Spitze allmählich verdickt und mit einer offenen Cicatrix an der Spitze, 3. Glied viel länger als das 4., das letztere etwas länger als das 5. Prothorax mit je einem kräftigen dreieckigen Seitenhöcker in der Mitte.

Schildchen halbkreisförmig. Flügeldecken keilförmig, Oberfläche mässig gewölbt. Beine lang, Vorderschenkel beim Männchen länger als die anderen, Vorderschienen mit je einem Höckerchen an der Innenseite, Hinterschenkel ein wenig kürzer als das Abdomen. Prosternalfortsatz schmal, bogenförmig, Glenkhöhlen der Vorderhüften hinten geschlossen. Mesosternalfortsatz bogenförmig.

Diese Gattung am nächsten mit *Dihammus* verwandt, weicht aber von ihm besonders durch die gehöckerten Vorderschienen ab.

Genotypus: *Niphohammus korolensis* n. sp.

### 3. *Niphohammus korolensis* n. sp. (Fig. 3.)

Tiefschwarz, schimmernd. Kopf mit einer deutlichen Längsfurche auf dem Scheitel, Stirn mit einer erhabenen Längslinie in der Mitte, sehr grob punktiert und etwas gefaltet. Fühler schwarz, vom 3. Glied an dicht braun behaart, 1. Glied quer gerunzelt. Prothorax mit einer in der Mitte der Scheibe nach hinten gezogenen Querfurche hinter dem Vorderrand; 2 gerade Querfurchen liegen vor der Basis, Scheibe mit 3 schwachen Erhebungen und unregelmässigen Falten. Schildchen mit einem dreieckigen Eindruck. Flügeldecken an der Basis ziemlich grob, nach hinten allmählich feiner körnig punktiert, an der Spitze gerade abgestutzt, beiderseits mit abgerundeten Winkeln. 1. bis 4. Abdominalsegment mit je einem grossen, gelbbraunen Haarfleck beiderseits. Apikalhälfte der Schienen mit seidenartigen gelbbraunen Härchen dicht

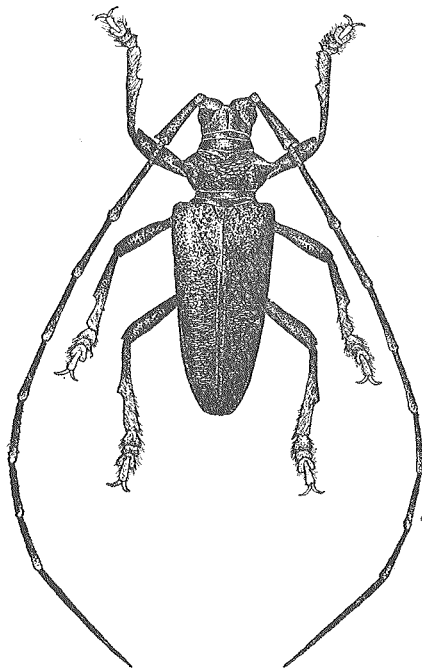


Fig. 3.  $\times \frac{11}{7}$

besetzt. Länge: 28 mm.

Fundort: Insel Palau; Korol, 1 ♂, 10. IX. 1928. Sammler: S. TERUOKA.

Typus im entomologischen Museum der kaiserl. Hokkaido Univ.

## 摘 要

### 南洋パラウ島より獲られた天牛類の三新種に就て

本邦領土南洋諸島は、昆蟲相に於て未だ暗黒の境地に屬するを云へる。筆者の知見を以つてせば、從來、天牛科に屬する甲蟲で彼地から記載せられたものは *Lamiinae* 亞科に屬する七種に過ぎない。

本稿に記載せる三新種は、南洋廳技師岩松貞二氏から贈られた標本中に見出されたもので、何れもパラウ島産の種類である。三新種とその名稱を記すれば下の如し。

- |  |                     |
|--|---------------------|
| 1. <i>Ceresium palauense</i> MATSUSHITA                    | パラウヒメカミキリ (新種、新稱)   |
| 2. <i>Aeolesthes inhirsutus</i> MATSUSHITA                 | ツヤハダヤマカミキリ (新種、新稱)  |
| <i>Niphohammus</i> MATSUSHITA                              | (新 屬)               |
| 3. <i>Niphohammus</i> (n. g.) <i>korolensis</i> MATSUSHITA | コロルヒゲナガカミキリ (新種、新稱) |