



Title	Beitrag zur Lyciden-Fauna Japans
Author(s)	Kono, Hiromichi
Citation	Insecta matsumurana, 7(1-2), 54-64
Issue Date	1932-12
Doc URL	https://hdl.handle.net/2115/9250
Type	departmental bulletin paper
File Information	7(1-2)_p54-64.pdf



25. Gen. *Wilemaniella* MATS.1. *discitincta* WILEM.

Cosmotriche discitincta WILEM., Ent., p. 321 (1914).

Wilemaniella discitincta MATS., 6300 Ins. Jap., p. 694, f. 394, ♂ (1931).

This is quite common in May, especially in the mountainous region of Formosa.

Hab.—Formosa.

Nom. Jap.—*Nakaguro-karena*.

 BEITRAG ZUR LYCIDEN-FAUNA JAPANS

VON

HIROMICHI KÔNO

(Mit 2 Figuren)

In der vorliegenden Arbeit habe ich neue Fundorte von einigen Lyciden-Arten und die Beschreibung der 1 Gattung, 1 Untergattung, 3 Arten und 1 Unterart gegeben.

Das Material, welches bei dieser Arbeit mir vorlag, stammt ganz aus der im Entomologischen Museum der Kaiserlichen Hokkaido Universität zu Sapporo deponierten Kollektion.

In dieser Stelle möchte ich Herrn Prof. Dr. S. MATSUMURA, welcher mich freundlichst angeleitet hat, meinen innigsten Dank ausdrücken.

Macrolycus dominator KLEINE

Deutsch. Ent. Zeitschr., p. 325 (1925).

Bisher ist die Art nur aus Formosa bekannt. Bei mir aber auch liegt ein Weibchen aus Okinawa vor.

Fundorte:—Okinawa (1 ♀, S. SAKAGUCHI); Formosa (Tappan, Kagi, Iba-ho, Berg Arisan).

Ins. Mats., Vol. VII, No. 1 & 2, December, 1932.

J. N.:—*Taiwan-kushihige-benibotaru*.

Macrolycus flabellatus MOTSCHULSKY

Schrenk. Reis., p. 114, t. 7, f. 29 (1860) (*Lygistorus*).

Celetes pectinifer KIESENWETTER, Berl. Ent. Zeitschr., p. 251 (1874).

Cerceros pectinicornis KRAATZ, Deutsch. Ent. Zeitschr., p. 127, Pl. II, f. 2 (1879).

Macrolycus pectinifer GORHAM, Trans. Ent. Soc. Lond., p. 397, Pl. XVII, f. 1, 2 (1883).

Macrolycus flabellatus BOURGEOIS, Bull. Mus. Paris, VIII, p. 89 (1902); MATSUMURA, 6000 Illustr. Ins. Jap., p. 166 (1931).

Diese über Hokkaido, Honshu, Kiushu und Sibirien weit verbreitete Art kommt auch in Sachalin, den Kurilen, Shikoku und Korea vor.

Fundorte: Sachalin (Ichinosawa, 1 ♂, 16/VIII. 1923, Prof. S. MATSUMURA, Tonnai, 1 ♀, VIII. 1927, Y. MIWA u. S. MINOWA, Keton, 2 ♂ u. 2 ♀, H. KÔNO); Kurilen (Shakotan, 2 ♂ u. 1 ♀, 7-23/VII. 1925, K. DOI, Sanku, 1 ♀, 1/VIII. 1927, K. DOI); Hokkaido (Sapporo, Jozankei, Kushiro); Honshu (Chuzenji, Nikko, Chichibu); Shikoku (Awa, 3 ♀, 5-10/VIII. 1913, E. GALLOIS); Kiushu (Kagoshima); Korea (Kôryo); Formosa (nach KLEINE).

S. F.:—Sibirien.

J. N.:—*Kushihige-benibotaru*.

Mesolycus atrorufus KIESENWETTER

Deutsch. Ent. Zeitschr., XXIII, p. 20 (1879) (*Eros*).

Mesolycus puniceus GORHAM, Trans. Ent. Soc. Lond., p. 399, Pl. XVII, f. 3 (1883); BOURGEOIS, Bull. Mus. Paris, p. 89 (1902).

Dictyopterus atrorufus SCHÖNFELDT, Cat. Col. Jap., p. 121 (1887).

Mesolycus atrorufus MATSUMURA, 6000 Illustr. Ins. Jap., p. 166 (1931).

Das Tierchen ist bisher nur aus Hokkaido und Honshu bekannt. Bei mir auch liegen 2 Weibchen aus Shikoku vor.

Fundorte: Hokkaido (Jozankei); Honshu (Towada, Nikko, Dorogawa, Berg Togakushi, Berg Sanjodake, Berg Koyasan); Shikoku (Awa, 1 ♂ u. 1 ♀, 5-9/VIII. 1913, E. GALLOIS).

S. F.:—China.

J. N.:—*Hoso-benibotaru*.

Lycostomus modestus KIESENWETTER

Berl. Ent. Zeitschr., p. 250 (1874) (*Lycus*).

Lycostomus modestus WATERHOUSE, III. of Typ. Col. Brit. Mus., p. 11, Pl. 2, f. 10 (1879); GORHAM, Trans. Ent. Soc. Lond., p. 397 (1883); MATSUMURA, 6000 Illustr. Ins. Jap., p. 165 (1931).

Lycus (Lycostomus) modestus BOURGEOIS, Bull. Mus. Paris, p. 90 (1902).

Die Art ist bisher nur aus Honshu, Kiushu und China bekannt. Sie kommt aber auch in Shikoku vor.

Fundorte:—Honshu (Aomori, Chichibu, Chuzenji); Shikoku (Koyadaira, 1 ♀, 5/VIII. 1913, E. GALLOIS); Kiushu (Kumamoto).

S. F.:—China.

J. N.:—*Beni-botaru*.

***Dictyopterus (Pyropterus) affinis* PAYKULL**

Fn. Suec., II, p. 176 (1799).

Diese europäische Art kommt auch in Sachalin und Honshu vor, ihr Verbreitungsbezirk umfasst nun Sachalin, Honshu, Sibirien und Europa.

Fundorte: Sachalin (Konuma, 1 ♀, 17/VII. 1932, H. KÔNO); Honshu (Nikko, 1 ♀, 2/VIII. 1915, E. GALLOIS).

S. F.:—Sibirien, Europa.

J. N.:—*Futo-hishibenibotaru*.

***Dictyopterus (Benibotarus) spinicoxis* KIESENWETTER**

Berl. Ent. Zeitschr., p. 254 (1874) (*Eros*).

Eros spinicoxis GORHAM, Trans. Ent. Soc. Lond., p. 40 (1883).

Dictyopterus spinicoxis SCHÖNFELDT, Cat. Col. Jap., p. 121 (1887).

Diese bisher nur aus Honshu bekannte Art kommt auch in Kiushu vor.

Fundorte:—Honshu (Iwate, Chuzenji); Kiushu (Kumamoto, 2 Ex., 20/V. 1907, H. KAWAMURA).

J. N.:—*Misuji-hishibenibotaru*.

Bestimmungstabelle der Untergattungen von der Gattung *Dictyopterus* Mulsant:

- 1' Flügeldecken mit 3 starken Längsrippen, die Zwischenräume der Rippen 2-reihig gegittert.—Typus: *Dictyopterus spinicoxis* KIESENWETTER (1874)
 Untergattung *Benibotarus* n. subg.
- 1' Flügeldecken mit 4 starken Längsrippen.
- 2'' Die Zwischenräume der Längsrippen der Decken 2-reihig gegittert.....
Untergattung *Dictyopterus* s. s.
- 2' Die Zwischenräume der Längsrippen der Decken einreihig gegittert ...
 Untergattung *Pyropterus* MULSANT

***Dictyopterus (Dictyopterus) aurora* HERBST**

Arch. V, p. 105 (1784).

Diese von Nord-Europa bis Kamtschatka verbreitete Art kommt auch aus Sachalin und Hokkaido vor, ihr Verbreitungsbezirk umfaßt Sachalin, Hokkaido, Kamtschatka, Sibirien und Europa.

Fundorte:—Sachalin (Keton, 1 ♂ u. 1 ♀. 27/VII. 1932, H. KÔNO); Hok-

kaido (Shikaribetsu, 1 ♂, 26-29/VIII. 1931, C. WATANABE, Berg Daisetsu, 1 ♂, 4-10/VIII. 1926, H. KÔNO, Akan, 1 ♂, 13/VII. 1928, H. KÔNO).

S. F.:—Kamtschatka, Sibirien, Europa.

J. N.:—*Miyama-hishibenibotaru*.

***Dictyopterus (Dictyopterus) gorhami* n. n.**

Eros erythropterus GORHAM, Trans. Ent. Soc. Lond., p. 400, Pl. XVII, f. 7 (1883).

Dictyopterus erythropterus SCHÖNFELDT, Cat. Col. Jap., p. 121 (1887); MATSUMURA, 6000 Illustr. Ins. Jap., p. 163 (1931).

Da der Name „*erythropterus*“ in der Gattung *Dictyopterus* präokkupiert ist (BAUDI, Berl. Ent. Zeitschr. p. 93, 1871), so schlage ich für diese Art einen neuen Namen—*D. gorhami*—vor.

Fundort:—Honshu (Berg Takao, 2 ♂ u. 2 ♀, 12/VI. 1914, E. GALLOIS).

J. N.:—*Hishi-benibotaru*.

***Dictyopterus (Dictyopterus) oculatus* GORHAM**

Trans. Ent. Soc. Lond., p. 401 (1883) (*Eros*).

Dictyopterus oculatus SCHÖNFELDT, Cat. Col. Jap., p. 121 (1887).

Bisher ist das Tierchen nur aus Honshu bekannt, bei mir liegt aber ein Männchen aus Kiushu vor.

Fundorte:—Honshu; Kiushu (Yasaka in der Prov. Oita, 1 ♂, S. KAMI).

J. N.:—*Medaka-hishibenibotaru*.

***Dictyopterus (Dictyopterus) sapporensis* n. sp.**

Färbung dunkelbraun, Kopf, die Fühler an der Basis und Halsschild rot, Fühler mit Ausnahme von 3 basalen Glieder schwarz, Flügeldecken hell blutrot, fein und nicht dicht behaart. Körper schmal.

Kopf mit den Augen ein wenig breiter als der Vorderrand des Halsschildes. Das 3te Fühlerglied klein, nur so gross wie das 2te, das 4te so lang wie die 2 vorhergehenden Glieder zusammen. Halsschild quer, viel breiter als lang, mit 5 Feldern, davon das mittlere rhombisch ist; Vorderecken fast rechteckig, kaum abgerundet, Hinterecken fast rechteckig. Flügeldecken schmal, je mit 4 mässig starken Längsrippen, zwischen den Rippen 2 reihig gegittert.

Diese Art mit *D. oculatus* GORHAM nahe verwandt, jedoch Körper kleiner, die Fühler an der Basis und Kopf rotbraun, das 3te Fühlerglied nur so gross wie das 2te.

Körperlänge:—6 mm.

Fundort:—Hokkaido (Sapporo, 2 Ex., 20/VI. 1915, Prof. S. MATSUMURA).

J. N.:—*Ko-hishibenibotaru*.

***Aplatopterus lineatus* GORHAM**

Trans. Ent. Soc. Lond., p. 406 (1883) (*Plateros* ?)

Dictyopterus (Eros) lineatus BOURGEOIS, Bull. Mus. Paris, p. 90 (1902).

Dictyopterus (Pyropterus) lineatus WINKLER, Cat. Col. reg. palaearc., 4, p. 489 (1925).

Diese Art gehört nicht zur Gattung *Pyropterus*, sondern *Aplatopterus*.

Fundort:—Honshu (Chuzenji, Odaigahara).

J. N.:—*Fuji-benibotaru*.

***Aplatopterus septentrionalis* n. sp.**

Färbung schwarz, Halsschild braunschwarz, Flügeldecken an den Schultern rot.

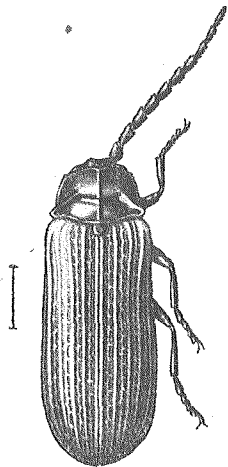


Fig. 1.

Aplatopterus septentrionalis

Kôno (n. sp.)

Kopf mit den Augen etwas schmaler als der Vorderrand des Halsschildes. Das 2te Fühlerglied viel kleiner und kürzer als das 3te. Halsschild in der Form *D. lineatus* GORHAM ähnlich, durch einen Längs- und Querkiel in 4 vertiefte Felder geteilt, der Längskiel hinter der Mitte etwas verschwächt; Vorderecken abgerundet, Hinterecken schräg nach aussen gerichtet. Flügeldecken je mit 4 Längsrippen, von denen der 2te und 4te nach hinten zu allmählich verschwächt sind, zwischen den Rippen mit 2 durch eine feine Längsrippe geschiedenen Punktreihen.

Diese Art sich von der vorhergehenden Art durch den breiten Körper und die Färbung leicht unterscheidet.

Körperlänge:—8–11 mm.

Fundorte:—Sachalin (Kawakami, 1 ♂ u. 1 ♀, 30/VII. 1924, Prof. S. MATSUMURA); Kurilen (Ins. Kunashiri, 1 ♂ u. 2 ♀, 5/VIII. 1925, K. Doi); Hokkaido (Jozankei, 1 ♂, VII, Prof. S. MATSUMURA).

J. N.:—*Kita-benibotaru*.

***Platycis nasuta* KIESENWETTER**

Berl. Ent. Zeitschr., p. 255 (1874) (*Eros*).

Platycis nasutus GORHAM, Trans. Ent. Soc. Lond., p. 402 (1885).

Dictyopterus (Platycis) nasutus BOURGEOIS, Bull. Mus. Paris, p. 90 (1902).

Platycis nasuta MATSUMURA, 6200 Illustr. Ins. Jap., p. 166 (1931).

Das Tierchen ist bisher aus Honshu und Formosa bekannt. Sie kommt aber auch in Hokkaido vor.

Fundorte:—Hokkaido (Sapporo, 1 ♂, 3/V. 1925, H. KÔNO, Nopporo, 1 ♀, 10/VI. 1928, H. KÔNO, Shikaribetsu, 1 ♂, 26-29/VII. 1931, C. WATANABE); Honshu (Chichibu); Formosa (nach KLEINE).

J. N.:—*Tengu-benibotaru*.

Platycis nasuta taiwana n. subsp.

Von der Stammform durch die folgenden Punkten verschieden:

1. Halsschild dunkler, schwarzbraun.
2. Fühler kürzer und kräftiger.

Fundort:—Formosa (Berg Arisan, 1 ♂, 25/IV. 1907, Prof. S. MATSUMURA).

Platycis otome n. sp.

Färbung schwarzbraun, Fühler mit Ausnahme der 3 basalen Glieder schwarz, alle Schienen rötlich, Halsschild und Flügeldecken blutrot, sehr dicht fein behaart.

Kopf mit den Augen beim Männchen ein wenig breiter, beim Weibchen kaum schmaler als das Halsschild, zwischen den Fühlern mit einem in der Mitte gefurchten schwachen Höcker. Das 3te Fühlerglied klein, nur so lang wie das 2te, das 4te so lang wie die 2 vorhergehenden Glieder zusammen. Halsschild viel breiter als lang, Längsrippen stumpf; Vorderecken rechteckig, Hinterecken scharf. Flügeldecken je mit 4 starken Längsrippen, zwischen den Rippen 2 reihig gegittert.

Diese Art ist von allen bis jetzt bekannten *Platycis*-Arten durch die sehr kleinen 3ten Fühlerglieder und die sehr stumpfen Längsrippen des Halsschildes ausgezeichnet.

Körperlänge:—8 mm.

Fundort:—Honshu.

J. N.:—*Muncaka-tengubenibotaru*.

Cladophorus geometricus KIESENWETTER

Berl. Ent. Zeitschr., p. 256 (1874) (*Eros*).

Caenia Bourgeoisii HAROLD, Stett. Ent. Zeit., XI, p. 333 (1879).

Metriorhynchus Bourgeoisii BOURGEOIS, Bull. Soc. Ent. Fr., (5), X, p. 149 (1880).

Metriorhynchus geometricus GORHAM, Trans. Ent. Soc. Lond., p. 399 (1883).

Cladophorus geometricus BOURGEOIS, Bull. Mus. Paris, VIII, p. 91 (1902); MATSUMURA, 6oco Illustr. Ins. Jap., p. 163 (1931).

Diese in Hokkaido und Honshu ziemlich häufige Art kommt auch in Shikoku vor.

Fundorte:—Hokkaido (Sapporo, Berg Moiwa, Jozankei); Honshu (Shiriyu, Towada, Dorogawa, Berg Iwawaki, Hagi); Shikoku (Awa, 1 ♀, 7/VIII. 1913;

E. GALLOIS).

J. N.:—*Kuro-benibotaru*.

***Plateros coracinus* KIESENWETTER**

Berl. Ent. Zeitschr., p. 257 (1874) (*Eros*).

Plateros coracinus GORHAM, Trans. Ent. Soc. Lond., p. 405 (1883).

Diese in Hokkaido, Honshu und Kiushu überall verbreitete Art ist auch in Shikoku nicht selten.

Fundorte:—Hokkaido (Sapporo, Jozankei); Honshu (Towada, Nikko, Chuzenji, Tokio, Chiba, Berg Ibuki, Misaki); Shikoku (Koyadaira, 1 Ex., 9/VIII. 1913, E. GALLOIS, Sasayama, 2 Ex., 3/VII. 1910, Prof. S. MATSUMURA); Kiushu (Kumamoto, Kagoshima, Beppu).

J. N.:—*Kuro-hana-benibotaru*.

***Lygisterus sanguineus* LINNÉ**

Syst. Nat., I, ii, p. 646 (1758).

Dictyopterus crassicornis MATSUMURA, Journ. Coll. Agr. Hokkaido Imp. Univ., IV, p. 124 (1911).

Vor mir liegenden 43 Exemplaren von *L. crassicornis* aus Sachalin stimmen mit den typischen Exemplare von *L. sanguineus* aus Europa ganz überein.

Fundort: Sachalin (Odomari, Konuma, Tonnai, Ichinosawa, Kiminai, Kawakami, Furumaki, Ochiai, Keton).

S. F.:—Europa, Sibirien.

J. N.:—*Seguro-benibotaru*.

***Pristolycus sagulatus* GORHAM**

Trans. Ent. Soc. Lond., p. 407, Pl. XVII, f. 8 (1883).

Diese Art ist für Kurilen neu. Das einzige vorliegende Weibchen aus dieser Lokalität in seiner Körpergrösse bedeutend kleiner und die Flügeldecken dunkler gefärbt als in der typischen Form aus Hokkaido.

Fundorte: Kurilen (Shakotan, 1 ♀, 23/VII. 1925, K. DOI); Hokkaido (Sapporo, Berg Moiwa, Berg Daisetsu, Teshio).

J. N.:—*Sujiguro-benibotaru*.

***Xylobanus ogumae* MATSUMURA**

Journ. Coll. Agr. Hokkaido Imp. Univ., IV, p. 124 (1911) (*Eros*).

Bisher ist das Tierchen nur aus Sachalin bekannt. Sie verbreitet aber auch in den Kurilen und Hokkaido.

Fundorte:—Sachalin (Maoka, Konuma, Keton); Kurilen (Sanku, 1 ♂, 26/VII. 1 ♂, 1/VIII. 1927, K. DOI); Hokkaido (Jozankei, 1 ♂, 23/VII. 1930, C. WATANABE).

J. N.:—*Amime-botaru*.

***Conderis pictus* GORHAM**

Trans. Nat. Hist. Soc. Lond., p. 404 (1884).

Diese bisher nur aus Honshu bekannte Art kommt auch in Shikoku und Kiushu vor.

Fundorte:—Honshu; Shikoku (Awa, 1 Ex., 11/VIII. 1913, E. GALLOIS); Kiushu (Haki, 1 Ex., 8/VIII., Prof. S. MATSUMURA).

J. N.:—*Sumiaka-benibotaru*.

***Chuzenjianus* n. g.**

In der Fühlerbau und Halsschildform der Gattung *Conderis* WATERH. ähnlich, jedoch von dieser durch folgende Merkmale sicher getrennt:

1. Discoidale Areole schmaler und mit der Hinterrand des Halsschildes durch einen kürzeren Längskiel verbunden.

2. Zwischenräume der Längsrippen der Flügeldecken einfach gegittert.

Genotypus:—*Chuzenjianus tenuis* n. sp.

***Chuzenjianus tenuis* n. sp.**

Färbung schwarzbraun, Flügeldecken blutrot, fein behaart. Körper schmal, parallelseitig.

Kopf mit den Augen kaum schmaler als der Vorderrand des Halsschildes, zwischen den Augen in der Mitte mit einem rundlichen Grübchen. Fühler beim Männchen kurz gesägt, beim Weibchen fast einfach, das 2te Glied bei beiden Geschlechtern sehr klein, das 3te Glied beim Weibchen ein wenig länger als breit, beim Männchen so lang wie breit, dreieckig. Halsschild nach vorn ziemlich stark verschmälert, am Hinterrand zweibuchtig geschweift, Hinterecken schräg nach aussen gerichtet, Vorderecken abgerundet, discoidale Areola mit dem Vorder- und Hinterrand stielartig verbunden. Schildchen in der Mitte der Länge nach vertieft. Jede Flügeldecken mit 4 Längsrippen, zwischen den Rippen einfach gegittert, nur an der Basis der Decken manchmal durch eine undeutliche Längsrippe 2 reihig gegittert.

Körperlänge:—5-7 mm.

Fundorte:—Hokkaido (Jozankei, 1 ♀, 5/IX. 1915, T. OKUNI); Honshu (Chuzenji, 1 ♀, 30/VII. 1914, 2 ♂ u. 1 ♀, 19/VII-7/VIII, 1916, 2 ♀, 10-19/VII. 1917, E. GALLOIS).

J. N.:—*Chuzenji-benibotaru*.

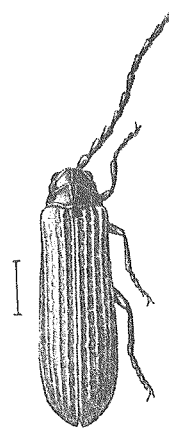


Fig. 2

*Chuzenjianus
tenuis* KÔNO n. sp.

Namen der Arten	Fundorte								Sonstige Fundorte	
	Sachalin	Kurilen	Hokkaido	Honshu	Shikoku	Kiushu	Okinawa	Formosa		Korea
Fam. LYCIDAE										
1. <i>Calochromus subparallelus</i> PIC								x		
2. <i>Macrolycus dominator</i> KLEINE								x	x	
3. <i>M. flabellatus</i> MOTSCHULSKY	x	x	x	x	x	x		x		Sibirien
4. <i>Mesolycus atrorufus</i> KIESENWETTER			x	x	x					China
5. <i>Lycostomus crassus</i> KLEINE								x		
6. <i>L. porphyrophorus</i> SOLSKY									x	Sibirien
7. <i>L. atricollis</i> MOTSCHULSKY									x	Sibirien
8. <i>L. modestus</i> KIESENWETTER				x	x	x				China
9. <i>L. semiellipticus</i> REITTER				x						
10. <i>L. bourgeoisi</i> REITTER				x						
a. f. <i>rufofemoratus</i> REITTER				x						
12. <i>L. similis</i> HOPE								x		
12. <i>L. honestus</i> BOURGEOIS								x		Indien
13. <i>L. rugipennis</i> MATSUMURA	x									
14. <i>Dictyopterus (Pyropterus) affinis</i> PAYKULL	x			x						Europa, Sibirien
15. <i>Dictyopterus (Dictyopterus) velatus</i> GORHAM				x						
16. <i>D. (D.) gorhami</i> KONO				x						
17. <i>D. (D.) oculatus</i> GORHAM				x		x				
18. <i>D. (D.) aurore</i> HERBST	x	x								Europa, Sibirien
19. <i>D. (D.) sapporoensis</i> KONO				x						
20. <i>D. (D. ?) laetus</i> MOTSCHULSKY	x									
21. <i>D. (Dendocarus) sjincosis</i> KIESENWETTER				x		x				
22. <i>Aplatopterus aeneatus</i> GORHAM				x						
23. <i>A. harmandi</i> BOURGEOIS				x						
24. <i>A. septentrionalis</i> KONO	x	x	x							
25. <i>Platycis nasuta</i> KIESENWETTER				x	x				?	

Namen der Arten	Fundorte								Sonstige Fundorte	
	Sachalin	Kurilen	Hokkaido	Honshu	Shikoku	Kyushu	Okunawa	Formosa		Korea
26. <i>Platycis nasuta taiwana</i> KÔNO								x		
27. <i>P. consobrina</i> BOURGEOIS				x						
28. <i>P. otome</i> KÔNO				x						
29. <i>Cladophorus geometricus</i> KIESENWETTER			x	x	x					
30. <i>C. singulaticollis</i> PIC								x		
31. <i>C. certus</i> KLEINE								x		
32. <i>Ponyalis gestroi</i> PIC								x		
33. <i>P. granicollis</i> KIESENWETTER				x						
34. <i>Lyponia delicatula</i> KIESENWETTER				x		x		x		
35. <i>L. quadricollis</i> KIESENWETTER				x	x					
36. <i>L. formosana</i> KLEINE								x		
37. <i>L. dolosa</i> KLEINE								x		
38. <i>Plateros nothus</i> KIESENWETTER				x						
39. <i>P. purpurivestis</i> GORHAM				x						
40. <i>P. coracinus</i> KIESENWETTER			x	x	x	x				
41. <i>P. rubripennis</i> PIC								x		
42. <i>P. brevelineatus</i> PIC								x		
43. <i>P. brevenotus</i> PIC								x		
44. <i>P. formosanus</i> PIC								x		
45. <i>P. purus</i> KLEINE								x		
46. <i>Lygisterus sanguineus</i> LINNÉ	x									Europa, Sibirien
47. <i>Pristolycus sagulatus</i> GORHAM		x	x							
48. <i>Ditoneces laeticeps</i> PIC								x		
49. <i>D. maculatithorax</i> PIC								x		
50. <i>D. griseostriatus</i> KLEINE								x		
51. <i>Bulenides purpureus</i> PIC								x		
52. <i>Libnetis opacus</i> PIC								x		

Namen der Arten	Fundorte								Sonstige Fundorte
	Sachalin	Kurilen	Hokkaido	Honshu	Shikoku	Kinshu	Okinawa	Formosa	
53. <i>Dihammatus atricolor</i> PIC								×	
54. <i>Metanoeus formosanus</i> PIC								×	
55. <i>Dilophotes atricollis</i> PIC								×	
56. <i>Parapyropterus nigrostriatus</i> KLEINE								×	
57. <i>Procautires socius</i> KLEINE								×	
58. <i>Cautires fainanensis</i> PIC								×	
59. <i>Xylobanus nigrimembris</i> PIC								×	
60. <i>X. rubrocostatus</i> PIC				×					
61. <i>X. japonicus</i> BOURGEOIS				×					
62. <i>X. ogumae</i> MATSUMURA	×	×	×						
63. <i>Conderis pictus</i> GORHAM				×	×	×			
64. <i>C. orientus</i> GORHAM				×					
65. <i>Chuzenjanus tenis</i> KONO			×	×					

摘 要

著者は本文に於て日本産紅螢科(ベニボタル科) *Lycidae* の一新属、一新亜属、四新種、一新亜種を記載し、二種の學名を訂正し、二未記録種及び既知種數種の新發見地を記録せり。