



Title	Eine neue Epilachna-Art
Author(s)	Kono, Hiromichi
Citation	Insecta matsumurana, 11(3), 99-99
Issue Date	1937-03
Doc URL	<a href="https://hdl.handle.net/2115/9346">https://hdl.handle.net/2115/9346</a>
Type	departmental bulletin paper
File Information	11(3)_p99-99.pdf



## EINE NEUE *EPILACHNA*-ART

VON

HIROMICHI KONO

(Mit 1 Figur)

### *Epilachna pustulosa* n. sp.

Diese neue Art ist mit der *E. vigintioctomaculata* MOTSCHULSKY nahe verwandt, aber Körper etwas grösser, Flügeldecken an der Spitze erweitert ausgezogen und vor der Spitze mit je einer Querbeule.

Körper fein und wenig dicht punktiert; Flügeldecken zwischen den feinen Punkten zerstreut grob punktiert. Behaarung wie bei *E. 28-maculata*. Kopf rotgelb; Scheitel schwarz. Fühler rotgelb, selten zur Spitze hin verdunkelt. Halsschild stark quer, schwarz, am Vorder- und Seitenrand gelb gesäumt. Schildchen dreieckig, schwarz. Flügeldecken rotgelb mit schwarzen Makeln, die Makel-Formula wie bei *28-maculata*, aber meistens im Vergleich grösser, besonders der Apicalmakel gross und bis zur Spitze der Decken reichend, auf dem Apicalmakel befindet sich eine Querbeule; die Epipleuren hinten nicht verschmälert, sondern eher verbreitert und bis zur Spitze der Decken fast gleich breit. Unterseite schwarz. Beim Weibchen das 5te Bauchsegment in der Mitte vertieft und das 6te in der Mitte tief gespalten. Beine kräftig, schwarz; Schenkel an der Spitze, Schienen an der Basis und an der Spitze und die Tarsen ganz gelbbraun.

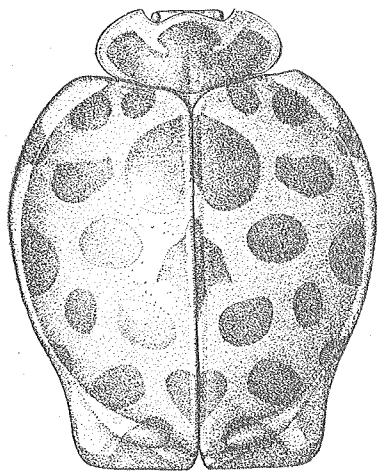


Fig. 1

*Epilachna pustulosa* n. sp. (♀)

Körperlänge: 8–8,5 mm.

Fundort: Hokkaido (Soeushinai, 5 ♂ u. 5 ♀, 4/VII. 1935, H. KONO, Uriu, 2 ♀, 11–12/VII. 1932, K. NAMATAME, 1 ♂, 7/VII. 1934, K. HIRANO, 1 ♀, 7–8/VII. 1934, I. NAKATA, 1 ♀, 11/VII. 1932, M. ARITA, Teshio, 1 ♀, 3/VII. 1916, Dr. T. ISSHIKI).

Wirt: *Cirsium kamtschaticum* LEDEB. (*Chishima-azami*) und *Cirsium boreale* KITAMURA (*Ezo-azami*).

Japanischer Name: *Kobu-ô-nijiyahoshi*.